

産業建設常任委員会現地視察報告書

大網白里市議会議長 岡田憲二 様

産業建設常任委員会

委員長 田辺正弘

期日： 平成29年9月13日（水）

場所： 東金市外三市町清掃組合

視察事項： 東金市外三市町清掃組合クリーンセンター及び
グリーンオアシス大網の現地視察

参加委員： 田辺正弘・前之園孝光・石渡登志男・黒須俊隆

説明： 東金市外三市町清掃組合事務局長、業務課長他4名

1：東金市外三市町清掃組合事務局長の挨拶のあと、スクリーンに構成市町の東金市、大網白里市、九十九里町、山武市の空撮などのDVDと概要説明がありました。

2：域内面積は、218,80平方キロメートル。人口は、148,746人。

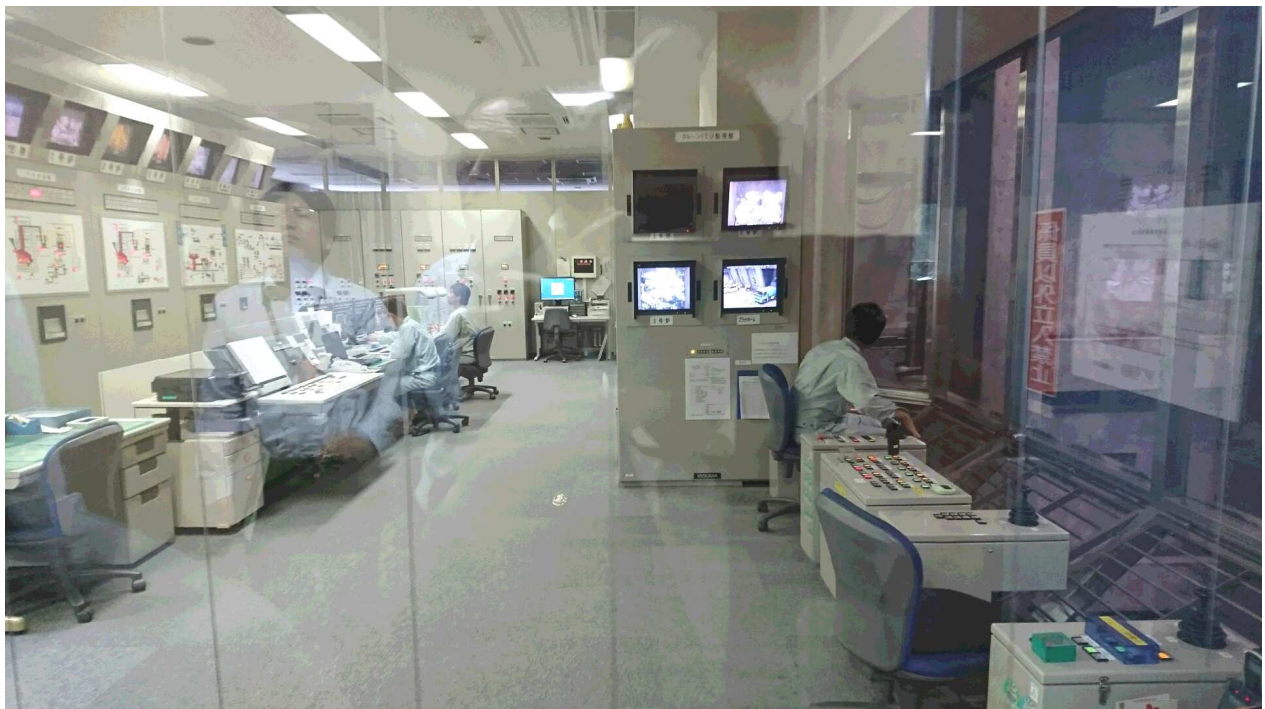
64,169世帯。



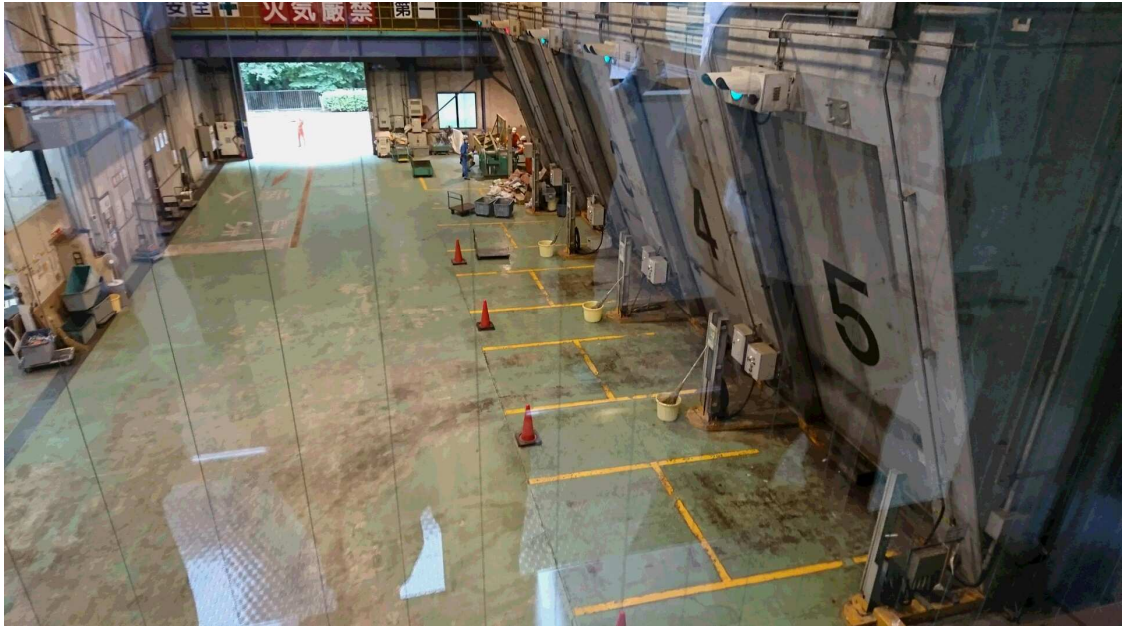
東金市外三市町清掃組合クリーンセンターとパンフレット

3：中間処理施設の概要

- ① 施設の名称：東金市外三市町清掃組合クリーンセンター
- ② 敷地 面積：約19,000平方メートル。
- ③ 施設 規模：ゴミ焼却施設：70トン / 24時間×3炉。計210トン/24時間。
廃棄物再生利用施設：26トン/24時間×1炉
粗大ゴミ処理施設：10トン/5時間×1基
- ④ 操業 開始：平成10年4月
- ⑤ 施設の特徴：自動化は、施設の運転管理を中央集中管理。機器の制御は、コンピュータによる自動制御で施設全体の省力化及び運転の効率化と安全性の確保を図っています。



施設の運転管理を中央集中管理。



計量されたゴミは、プラットホームから、ゴミピットへ投入されます。

(その他の特徴)

- ⑥ 排ガス対策として、排ガス中の煤塵や有害ガスは、乾式有害ガス除去装置とバグフィルターで除去しています。
- ⑦ 臭気対策として、ゴミの臭気は、外気と遮断し、燃焼用空気として押込送風機で、焼却炉内に送入し、高温の熱で分解させ、無害無臭化しています。
- ⑧ 排水対策として、施設内で発生する排水は、排水処理装置で処理し、ガス冷却水として再利用しています。汚水は外部へは放流しないクローズドシステムです。
- ⑨ 防音・振動対策として、粗大ゴミ処理施設の各機器は、低騒音型の機種を選定し、必要に応じて消音器を取り付けています。振動が発生する設備は、独立基礎及び防振装置を設けています。
- ⑩ 余熱利用として、焼却炉からの廃熱を空気加熱機で熱回収し、白煙防止や温水発生器で温水を作り、施設内の給湯・暖房に利用しています。
- ⑪ 粗大ゴミは、可燃物、不燃物の中から鉄類、アルミ類を回収して再資源化します。



粗大ゴミは、分別されて、再資源化。

広報清掃組合

〒255-0552 千葉県東金市三ツツ340番地
TEL: 0475-55-9131
FAX: 0475-55-9575
URL: <http://www.clean-tosane-chiba.jp>
E-mail: kumel@clean-tosane-chiba.jp

平成27年度 ごみ処理量
平成27年度に東金市、大網白里市、九十九里町、山武市(旧成東町分)から搬入されたごみの総量は、46,774トンです。前年度の搬入量は、47,182トンでしたので、408トン減少いたしました。

(各市町からのごみの搬入量)

	人口 (人)	可燃ごみ (t)	粗大ごみ (t)	不燃ごみ (t)	資源ごみ (t)	蛍光灯類 (t)	乾電池 (t)	合計 (t)
東金市	59,962	17,990	687	678	368	8	13	19,744
大網白里市	50,365	13,295	431	656	316	9	11	14,718
九十九里町	16,963	5,635	184	288	93	4	4	6,208
山武市 (旧成東町)	22,813	5,280	253	399	162	3	7	6,104
合計	149,903	42,200	1,555	2,021	939	24	35	46,774

(家庭系ごみと事業系ごみ量の比較)

	家庭系 ごみ(t)	事業系 ごみ(t)	合計 (t)	割合 (%)
東金市	14,979	4,765	19,744	42.21%
大網白里市	12,812	2,106	14,718	31.47%
九十九里町	4,528	1,680	6,208	13.27%
山武市 (旧成東町)	4,876	1,228	6,104	13.05%
合計	36,995	9,779	46,774	100.00%

※人口は、平成28年4月1日現在です。

ごみの自己搬入
ごみを個人で直接搬入する場合は、事前に電話でお持ちになる品物を確認させていただきます。環境クリーンセンターで処理できない品物もございますので、事前に電話受付をお願いします。

申込先: 0475-55-9141(廃棄物受付窓口)
電話受付は午前8時30分からとなります。
搬入受付時間: 土曜日の午後及び日曜日を除いた
午前8時30分～午前11時40分

粗大ごみ戸別収集
各家庭から排出される粗大ごみは申込み制による粗大ごみ戸別収集(有料制)を行っており、1回当りの申込み点数は最大10点まで可能となっております。

申込先: 0475-50-5300
(東金市・九十九里町に在住の方)
0475-50-5301
(大網白里市・山武市の内旧成東町地域に在住の方)
受付時間: 土・日・祝休日を除いた

構成市の割合

市町	割合
東金市	42.21%
大網白里市	31.47%
九十九里町	13.27%
山武市	13.05%

広報清掃組合を発行して、利用者に経営状況をお知らせすると共に、「ゴミの減量化」等に取り組んでいました。

また、管内の小学生が、社会見学に訪れているとの事でした。

視察の様子





主な質疑応答

質問 クリーンセンターへ1日で搬入されるゴミ収集車は、延べ台数で何台か。

回答 1日で延べ約110台のゴミ収集車がゴミを搬入している。

質問 鉄など金属のリサイクルによる売り上げはどれほどか。

回答 平成28年度の売り上げ額は、約4千万円であった。

質問 ゴミ処理時の排熱利用において、発電などは行っているのか。

回答 施設内の暖房に利用しており、その他温水施設でも排熱利用を行っている。

質問 最終処分場であるグリーンオアシス大網の利用率は。また、あと何年間利用可能なのか。

回答 現在、最終処分場の利用率は約23%であり、残り50年ほどは利用可能である。

質問 ゴミ収集車の作業員への安全運転の指導などは行っているのか。

回答 作業員に対して、説明会を開いて指導を行っている。