

生活環境

環境基本計画を策定

町の望ましい環境像の実現に向けた環境基本計画は、平成17年度を最終年度として、計画書策定に取り組んでいます。

ごみ処理については、各家庭から出る廃棄物の量およびその処理経費の年々の増加を踏まえ、リサイクル回収倉庫の活用促進や、資源再生利用促進事業などリサイクル事業のPRを図り、ごみの減量化とごみ処理経費の低減に努めていきます。

下水道事業計画区域以外の区域を対象として補助制度を実施している合併処理浄化槽設置整備事業については、新たに単独浄化槽の撤去費用を上乗せ補助する転換型補助制度を導入します。

町営駐輪場については、自転車等の盗難が多発していることから、自転車等をチェーン錠で固定する金具を設置していきます。

土木 国道バイパス4車線化 一部区間で工事実施

平成17年度の排水対策事業として、町内の19箇所を対象に2、320メートルの側溝や幹線排水路の整備、排水路の掘削工事を予定しています。

交通安全対策事業については、延長3、685メートルの道路改良、舗装新設、舗装補修、交通安全施設工事を予定しています。

国道128号バイパスの4車線化計画については、用地交渉が進められており、一部区間で拡幅工事が実施されています。

主要地方道山田台大網白里



▲着々と進む国道128号バイパスの4車線化

都市計画 駅東土地地区画整理事業 一部地域の仮換地指定を実施

河川改修については、準用河川金谷川の整備改修事業に着手しており、新年度においても地権者のご理解・ご協力のもと用地の取得に努力していきます。

都市計画業務においては、大網駅東土地地区画整理事業区域の用途地域の変更ならびに地区計画を決定する予定です。

また、千葉県の線引き見直しに係る業務が予定されており、季美の森地区を市街化区域に編入する作業を進めていきます。

国道128号沿道地域の商業業務機能の誘導については、実現化に向けて積極的に県に働きかけ、有効な方策についても研究・検討していきます。

大網駅東土地地区画整理事業では、仮換地指定に向け作業を進めています。仮換地(案)の供覧の結果を踏まえ、今年度工事個所の仮換地指定を実施していく予定です。指定後、移転補償区域内道路の築造、電線類地中化・上下水・ガス

等の関連工事を実施していきます。地権者のご理解・ご協力のもと、工事着手に向けて努力していきます。

下水道 汚泥処理施設増設の実施設計を予定

公共下水道事業では、汚水処理事業として、瑞穂、増穂、白里地区のおおむね45ヘクタールと大網駅東土地地区画整理事業区域内における面整備工事を予定しています。

浄化センターの整備では、水処理3系列目が完成しましたので、これに伴う汚泥の増量に対応するため、汚泥処理施設増設の実施設計を予定しています。

病院 旧郡南病院の取り壊しを予定

病院機能評価認証取得の審査を受けました。結果については、4カ月程度を要しますが、審査員からは「おおむね良好」との評価を得たところです。

医療請求業務の全面委託化については、専門知識のある人員を配置することにより、医療費の請求漏れや職員の人事異動による弊害が解消されることから、患者サービスの向上、経費合理化にも効果が期待できるものと考えています。

旧郡南病院の取り壊しについては、企業債・国庫補助金等の有効適用期間が経過したことや、不審者の侵入など近隣住民からも防犯上、早期の取り壊しが求められていることから、平成17年度内に取り壊しを予定しています。

スポーツ振興 町民体育館の各棟の基礎工事が終了

町民の健康増進を図るため、各種スポーツ教室や町民スポーツ大会の開催を通じて生涯スポーツの充実に努めていきます。

(仮称)大網白里町民体育館の整備については、今年度中に各棟の基礎工事を終了し、平成18年3月ごろには、建物部分がほぼ完成する予定です。



▲工事が進む町民体育館建設(上貝塚:増穂北小に隣接)

学校教育

施設整備を順次実施

各小・中学校、幼稚園の施設整備については、大網東小学校グラウンド改修工事をはじめ、年次計画に基づき、洋式便器に改修する便所衛生設備改修工事を大網小学校、白里小学校、大網中学校で順次実施していきます。

大網中学校分館校建設は、本年中にWHHから電磁波に関するガイドラインが示される見込みですが、これに併せ、建設費負担金についても関係企業と年内合意に向けて努力していきます。

学校給食事業については、町学校給食事業検討審議会より「自校方式による調理業務の民間委託導入について、5年以内の完結をめどに実施することが望ましい」との答申がありましたので、実施に向けて努めていきます。

平成16年度から「生きる力を育む読書活動推進事業」の地域として指定されましたので、今後も学校、家庭、地域社会が相互に連携し、児童・生徒の読書を進めるための実践的研究を推進していきます。

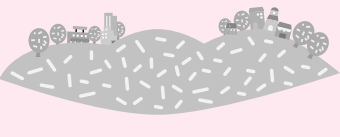
子ども議会の開催を検討しており、夏休み中の実施に向けて準備を進めていきます。

善意のご寄付に感謝いたします

福祉事業の推進と学校教育の向上にと、善意のご寄付をいただきました。

皆様からの温かいご寄付は、快適な生活および地域社会の発展のために役立たせていただきます。(2月末現在、順不同・敬称略)

- 個人 鈴木あい(下ヶ傍示)、上代孝雄(北今泉)、小川菊枝(千代田区)、浅野あい(一宮町)
団体 (株)つくも社員一同 東京電力(株)成田支社
※なお、救護施設房総平和園には、多くの方々から日用品などの慰問品をご寄付いただきました。ありがとうございました。



大網病院だより

胃がん検診・胃X線検査・内視鏡検査

胃がん検診 悪性新生物(がん)は、わが国の死因第1位を占め、年々増加しています。本町でも、悪性新生物は全死因数の30%を占め、部位別死亡数の第1位は胃の悪性新生物(胃がん)です。(平成15年大網白里町統計)
胃がんは胃の内側の粘膜から発生し、周囲に広がっていきます。早期胃がんの場合、がん細胞はまだ粘膜か粘膜下層にあります。この時期に発見して治療(手術)すれば、95%が治るといわれています。
しかし、進行胃がんの場合は、がん細胞は筋層から腹膜にまで広がり、ここまで進行すると、40%程度しか治らないといわれています。早期胃がんの場合は、自覚症状のないことがほとんどです。40歳以上になったら、年に1度は定期的ながん検査を受けて、早期発見に努めましょう。

胃X線検査(1次検診) バリウムを飲み、続いて発泡剤を飲みます。発泡剤を飲むとゲップが

出そうになりますが我慢しましょう。検査中は身体力を抜き、指示に従って身体を動かさずじまいます。検査後、下剤を渡されますので必ず飲みましょう。バリウムが腸内で固まるのを防ぎます。白っぽい便が出て、バリウムですから心配はいりません。

内視鏡検査(2次検診) 胃の内部を直接見るために内視鏡(胃カメラ)を飲み込みます。内視鏡の先端がのどを通過したら、下腹を膨らませて、腹式深呼吸をゆっくり続けます。検査後、管が抜けたら思いきりゲップをして空気を吐き出します。空気が残ると腸に入ると下腹が張り、痛みの原因となります。また、のどの麻酔がとれるまで飲食は控えます。麻酔がとれたら、まず少量の水を飲んで胃の具合を確かめます。なお、当日は刺激物や熱い物は飲食しないようにしましょう。

大網病院 (72) 1121

歯科衛生士だより

歯っぴーライフ

良い歯と健康な歯肉で

1歳6カ月児健診、3歳児健診でフッ素塗布がスタート!!

4月から1歳6カ月児健診と3歳児健診に、フッ素塗布(フッ化物歯面塗布)が仲間入りします。皆さんはフッ化物(フッ素)を利用していますか?定期的に歯科医院で塗っているという方もいれば、フッ化物入り歯磨き剤を使って毎日歯を磨いているという方もいますね。では、フッ化物とは歯に対してどのように作用するのでしょうか?

フッ化物を歯に作用させると、歯の表面から取り込まれ、歯の結晶の一部になります。フッ化物を含んだ歯の結晶は、普通の歯の結晶よりも丈夫になり、ムシ菌菌の出す酸に対して強くなります。つまり、フッ化物を適切に使うと、歯の表面が強くなり、ムシ菌になるのを防ぎます。ムシ菌予防に効果があるフッ化物ですが、本町での利用状況はどうでしょうか?

平成16年度の3歳児健診でフッ素塗布の経験およびフッ化物入り歯磨き剤の使用は、共に67.1%という結果でした。数年前に比べ、フッ化物の利用者は急増しています。特に生えだての未熟な歯質に効果がありますので、乳幼児から小・中学生は継続して利用することをおすすめします。



健康福祉課健康指導係 (72) 8321