

財 政 事 情

第 8 7 回



平成 2 3 年 1 1 月

大 網 白 里 町

ま え が き

ここに、「第87回大網白里町財政事情」を公表いたします。

この「財政事情」は、大網白里町財政事情の作成及び公表に関する条例（昭和29年大網白里町条例第29号）の規定に基づき、町の財政状況を町民の皆様に広く知っていただくため、毎年2回公表（5、11月）しているものです。

今回は、平成23年度上半期における歳入歳出予算の執行状況及び平成22年度決算の概要について、お知らせいたします。

目 次

第1 一般会計及び特別会計

1 財政の動向	1
2 平成23年度歳入歳出予算の収入及び支出の状況（上半期）	2
3 平成22年度歳入歳出決算の状況	
（1）予算の執行等	3
（2）予算の繰越	4
（3）一般会計	6
（4）財政指標等	11

第2 公営企業の業務状況

1 平成23年度公営企業の概況及び経理状況（上半期）	14
2 平成22年度公営企業の決算の状況	16

資料

- ・広報大網白里 平成23年11月号（特集）
- ・決算カード（平成22年度 普通会計）

第1 一般会計及び特別会計

1 財政の動向

平成23年度一般会計の歳入歳出当初予算は、13,895,000千円でしたが、前年度からの繰越事業費が186,336千円あること、さらに、4月に9,571千円、6月に416,007千円、9月に96,740千円を増額補正しましたので、9月末現在の予算現額は、14,603,654千円になっています。これを前年度の9月末時点の予算現額13,356,206千円と比較すると、約9.3%の増加となっています。

また、特別会計の歳入歳出予算は、国民健康保険特別会計ほか7会計総額で、当初10,208,915千円でありましたが、前年度からの繰越事業費が公共下水道事業特別会計で33,139千円、農業集落排水特別事業会計で1,544千円、介護保険特別会計で4,515千円、土地区画整理事業特別会計で10,840千円あり、また、6月に土地取得事業特別会計で129,827千円、土地区画整理事業特別会計で5,703千円、9月に後期高齢者医療特別会計で4,410千円、公共下水道事業特別会計で△5,469千円、農業集落排水事業特別会計で3,775千円、介護保険特別会計で71,542千円をそれぞれ補正しましたので、9月末現在の予算現額は、10,468,741千円となっています。これを前年度9月末時点での予算現額10,198,636千円（平成22年度で廃止した老人保健特別会計2,070千円含む）と比較しますと、約2.6%の増加となっています。

なお、一般会計と特別会計の平成23年9月30日現在の執行状況は、2ページのとおりです。

平成22年度の一般会計の歳入歳出決算は、予算現額12,908,559千円に対し、歳入では、13,063,933千円で、収入率101.2%となりました。これを前年度歳入決算額12,865,867千円と比較しますと、約1.5%の増加となりました。財源内訳は、町税、諸収入等の自主財源が6,126,887千円で、46.9%を占め、地方交付税、国・県支出金等の依存財源が6,937,046千円で53.1%となりました。なお、町税収入額を平成23年4月1日現在の人口と世帯数で割った町民1人当たりの負担額は97,738円、1世帯当たりの負担額は252,607円となりました。

一方、歳出は、12,451,127千円で執行率96.5%となりました。性質別内訳は、人件費、扶助費及び公債費の義務的経費5,468,716千円で44.0%を占め、普通建設事業等の投資的経費が1,038,082千円で8.4%、物件費、繰出金等その他の経費が5,944,329千円で47.6%となりました。なお、歳出総額を平成23年4月1日現在の人口と世帯数で割った町民1人当たりに使われた金額は245,357円、1世帯当たりに使われた金額は634,129円となりました。

また、特別会計の歳入歳出決算は、国民健康保険特別会計ほか7会計で予算現額10,210,095千円に対し、歳入では、10,208,060千円で収入率99.9%となり、歳出では9,926,340千円で執行率97.2%となりました。

なお、一般会計と特別会計の歳入歳出決算の状況は、3ページのとおりです。

また、平成23年度への繰越事業費は、一般会計で186,336千円、土地区画整理事業特別会計で10,840千円、公共下水道事業特別会計で33,139千円、農業集落排水事業特別会計で1,544千円、介護保険特別会計で4,515千円となりました（4、5ページ参照）。

2 平成23年度歳入歳出予算の収入及び支出の状況（上半期）

（千円、％）

会計名	予算現額	収入済額	収入率	支出済額	執行率	
一般会計	14,603,654	6,831,396	46.8	5,086,828	34.8	
特別会計	国民健康保険	5,188,751	1,751,750	33.8	2,000,263	38.5
	後期高齢者医療	348,636	125,099	35.9	72,623	20.8
	土地取得事業	150,360	150,508	100.1	0	0.0
	公共下水道事業	1,419,131	178,790	12.6	562,490	39.6
	農業集落排水事業	145,246	14,285	9.8	68,349	47.1
	介護保険	2,892,359	1,164,183	40.3	1,174,808	40.6
	介護サービス事業	17,748	3,503	19.7	6,969	39.3
	土地区画整理事業	306,510	21,923	7.2	102,807	33.5

●主な補正理由

・4月補正

＜一般会計＞ 町議会議員補欠選挙関係費の計上

・6月補正

＜一般会計＞ 地方議会議員年金制度廃止に伴う公費負担の追加計上
 保育所整備に対する補助金の計上
 防災行政無線デジタル化整備事業費の追加計上など

＜特別会計＞ 駅東地区保留地購入に係る所要額の計上など

・9月補正

＜一般会計＞ プレミアム商品券発行補助金等商工観光振興対策費の計上
 電算システム改修経費の計上
 災害復旧、省エネ推進等災害関連事業費の計上

4月の人事異動に伴う職員人件費の予算組み替えなど

＜特別会計＞ 前年度事業費の精算額の決定に伴う返還金等の計上
 電算システム改修経費の計上

4月の人事異動に伴う職員人件費の予算組み替えなど

3 平成22年度歳入歳出決算の状況

(1) 予算の執行等

平成22年度 決算収支の状況

区分	予算現額	歳入決算額 (A)		歳出決算額 (B)		翌年度 繰越財源 (C)	実質収支 (A-B-C)
		金額	収入率	金額	執行率		
一般会計	12,908,559,000	13,063,932,955	101.2%	12,451,127,483	96.5%	118,141,000	494,664,472
国保健康保険 特別会計	5,246,678,000	5,254,708,479	100.2%	5,127,509,204	97.7%	0	127,199,275
老人保健 特別会計	14,075,000	13,448,456	95.5%	13,448,456	95.5%	0	0
後期高齢者医療 特別会計	342,087,000	342,236,683	100.0%	339,406,101	99.2%	0	2,830,582
土地取得事業 特別会計	1,229,000	1,052,936	85.7%	539,928	43.9%	0	513,008
公共下水道事業 特別会計	1,352,680,000	1,348,728,525	99.7%	1,294,223,049	95.7%	33,139,000	21,366,476
農業集落排水 事業特別会計	138,103,000	138,438,054	100.2%	132,101,968	95.7%	1,544,000	4,792,086
介護保険 特別会計	2,749,880,000	2,747,369,890	99.9%	2,678,946,743	97.4%	4,515,000	63,908,147
土地区画整理 事業特別会計	365,363,000	362,077,328	99.1%	340,164,923	93.1%	7,640,000	14,272,405
上記の合計	23,118,654,000	23,271,993,306	100.7%	22,377,467,855	96.8%	164,979,000	729,546,451

参考) 平成21年度 決算収支の状況

区分	予算現額	歳入決算額 (A)		歳出決算額 (B)		翌年度 繰越財源 (C)	実質収支 (A-B-C)
		金額	収入率	金額	執行率		
一般会計	13,007,738,000	12,865,867,239	98.9%	12,261,895,966	94.3%	95,876,000	508,095,273
国保健康保険 特別会計	5,137,369,000	5,076,739,960	98.8%	4,974,131,762	96.8%	0	102,608,198
老人保健 特別会計	27,597,000	27,289,294	98.9%	14,175,716	51.4%	0	13,113,578
後期高齢者医療 特別会計	319,745,000	323,971,889	101.3%	318,194,317	99.5%	0	5,777,572
救護施設事業 特別会計	211,196,000	199,188,853	94.3%	199,188,853	94.3%	0	0
土地取得事業 特別会計	1,585,000	1,583,767	99.9%	1,070,759	67.6%	0	513,008
公共下水道事業 特別会計	1,677,573,000	1,679,825,397	100.1%	1,630,116,687	97.2%	0	49,708,710
農業集落排水 事業特別会計	147,953,000	149,345,129	100.9%	143,927,126	97.3%	0	5,418,003
介護保険 特別会計	2,619,902,000	2,599,461,240	99.2%	2,573,588,000	98.2%	0	25,873,240
土地区画整理 事業特別会計	284,054,000	263,155,031	92.6%	228,744,619	80.5%	28,240,000	6,170,412
上記の合計	23,434,712,000	23,186,427,799	98.9%	22,345,033,805	95.4%	124,116,000	717,277,994

(2) 予算の繰越

1. 繰越明許費繰越額内訳

会計	款	項	事業名	翌年度 繰越額	左の財源内訳					
					既収入 特定財源	未収入特定財源			一般財源	
						国県 支出金	地方債	その他		
					千円	千円	千円	千円	千円	千円
一般	3	2	保育所施設整備費	20,317	0	10,403	0	0	9,914	
	4	1	予防接種事業	8,129	0	3,658	0	0	4,471	
			母子保健事業	940	0	940	0	0	0	
			幼児教室運営事業	3,737	0	3,737	0	0	0	
	5	1	土地改良施設等維持費	2,699	0	1,520	0	0	1,179	
			大網白里町土地改良事業	4,500	0	0	0	0	4,500	
	6	1	商工関係団体助成事業	1,000	0	563	0	0	437	
			観光地美化事業	13,138	0	7,399	0	0	5,739	
	7	2	道路橋りょう費	7,600	0	0	0	0	7,600	
			3	河川費	37,627	0	0	0	0	37,627
				排水対策事業費	9,600	0	5,407	0	0	4,193
		4	都市計画調査費	3,203	0	0	0	0	3,203	
			自然公園管理費	6,167	0	3,248	0	0	2,919	
			都市公園管理費	2,093	0	982	0	0	1,111	
	8	1	防災行政無線事業	1,292	0	728	0	0	564	
	9	2	小学校施設整備事業	4,792	0	2,344	0	0	2,448	
			小学校管理備品購入費	2,097	0	2,097	0	0	0	
		3	中学校管理備品購入費	1,375	0	1,375	0	0	0	
			心の教室相談事業	1,808	0	1,808	0	0	0	
			中学校管理費	185	0	185	0	0	0	
		4	幼稚園費	1,361	0	766	0	0	595	
		5	白里公民館施設整備費	6,737	0	3,264	0	0	3,473	
			図書室資料等購入費	8,071	0	8,071	0	0	0	
	小計				148,468	0	58,495	0	0	89,973
	公共 下水	1	1	総務事務費	17,368	0	0	0	0	17,368
	介護 保険	1	5	運営協議会費	4,515	0	0	0	0	4,515
	合計				170,351	0	58,495	0	0	111,856

2. 事故繰越し繰越額内訳

会計	款	項	事業名	翌年度繰越額	左の財源内訳				
					既収入特定財源	未収入特定財源			一般財源
						国県支出金	地方債	その他	
千円	千円	千円	千円	千円	千円	千円	千円	千円	
一般	2 総務費	1 総務管理費	事務室移転費	324	0	0	0	0	324
			総務事務費	4,460	0	0	0	0	4,460
			庁舎管理事務費	284	0	0	0	0	284
			新総合計画等事業	4,200	0	0	0	0	4,200
	4 衛生費	2 清掃費	コミュニティプラント施設管理費	216	0	0	0	0	216
	7 土木費	1 土木管理費	道路橋梁事務費	7,035	0	0	0	0	7,035
			排水整備事業	6,075	0	0	0	0	6,075
		2 道路橋りょう費	道路新設改良事業	8,901	0	0	6,200	0	2,701
			3 河川費	排水対策事業費	4,770	0	0	3,500	0
		4 都市計画費	自然公園管理費	693	0	0	0	0	693
	小計				36,958	0	0	9,700	0
区画整理	1 事業費	2 建設費	大網駅東土地区画整理事業	10,840	0	0	3,200	0	7,640
公共下水	1 事業費	3 維持管理費	処理場管理費	756	0	0	0	0	756
			雨水排水施設維持管理費	1,155	0	0	0	0	1,155
			汚水排水施設維持管理費	13,860	0	0	0	0	13,860
小計				15,771	0	0	0	0	15,771
農業集落	2 事務費	1 維持管理費	農業集落排水事業維持管理費	1,544	0	0	0	0	1,544
合計				65,113	0	0	12,900	0	52,213

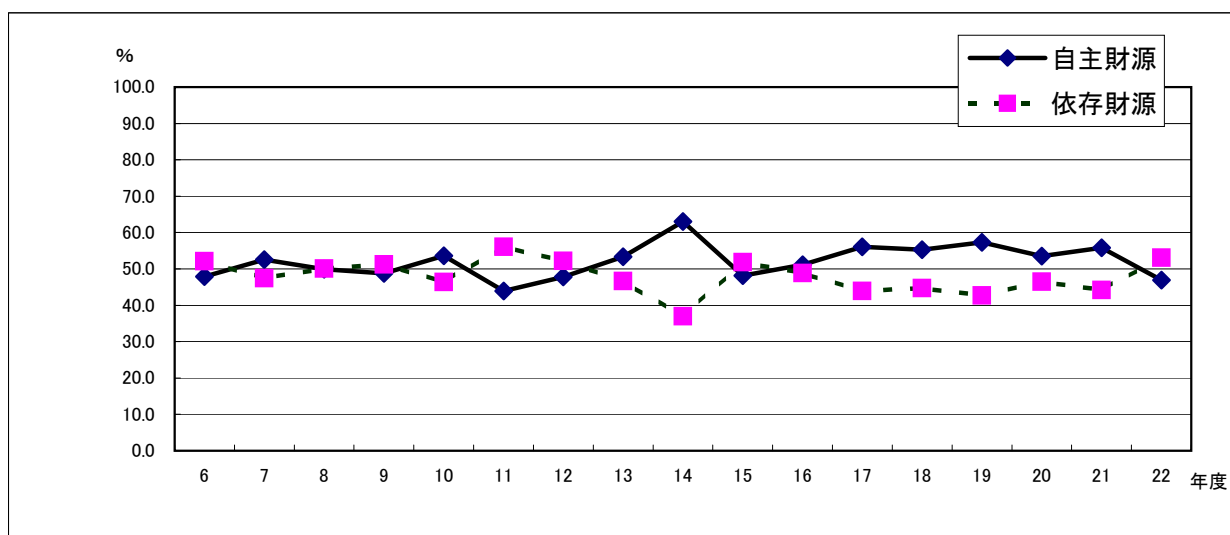
3. 通次繰越し繰越額内訳

会計	款	項	事業名	翌年度繰越額	左の財源内訳				
					既収入特定財源	未収入特定財源			一般財源
						国県支出金	地方債	その他	
千円	千円	千円	千円	千円	千円	千円	千円	千円	
一般	9 教育費	2 小学校費	小学校施設整備事業	910	0	0	0	0	910

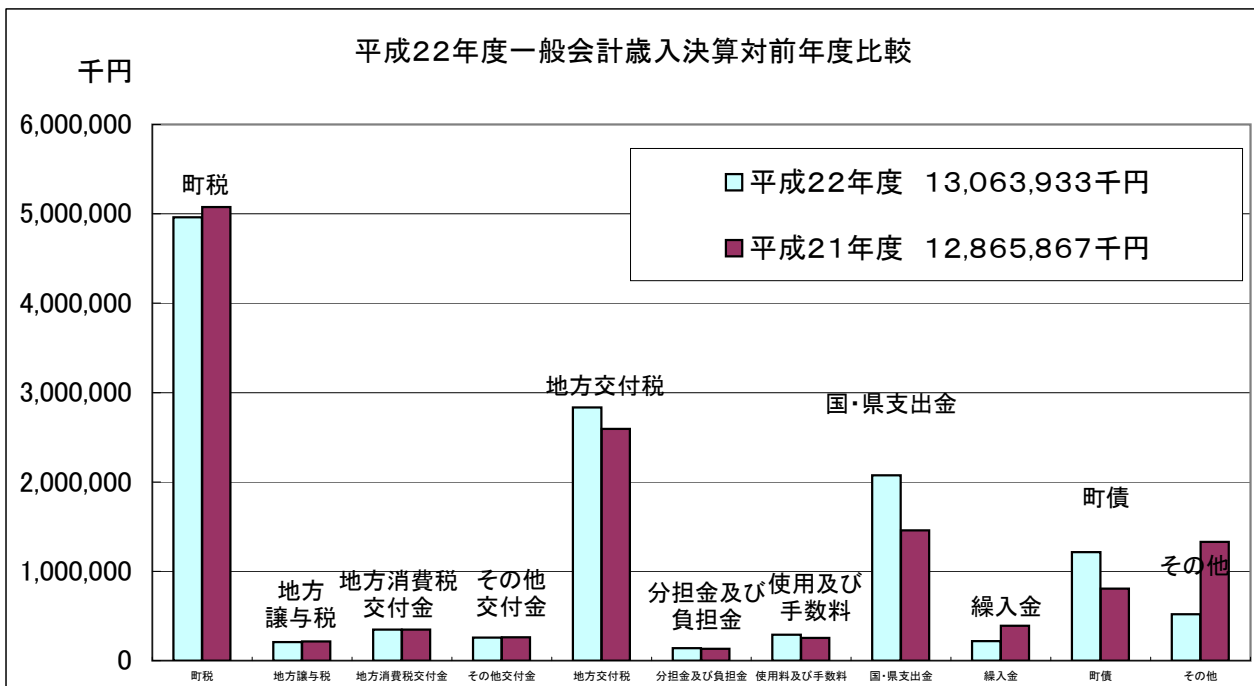
(3) 一般会計

歳入の内訳(一般会計)

区 分		金額(千円)	構成比
自主財源 6,126,887 千円 46.9%	町 税	4,959,929	38.0%
	分 担 金 及 び 負 担 金	138,405	1.1%
	使 用 料 及 び 手 数 料	289,730	2.2%
	財 産 収 入	27,347	0.2%
	寄 附 金	589	0.0%
	繰 入 金	218,613	1.7%
	繰 越 金	343,971	2.6%
	諸 収 入	148,303	1.1%
依存財源 6,937,046 千円 53.1%	地 方 譲 与 税	209,471	1.6%
	利 子 割 交 付 金	19,071	0.1%
	配 当 割 交 付 金	7,432	0.1%
	株 式 等 譲 渡 所 得 割 交 付 金	4,104	0.0%
	地 方 消 費 税 交 付 金	347,141	2.7%
	ゴ ル フ 場 利 用 税 交 付 金	49,256	0.4%
	自 動 車 取 得 税 交 付 金	69,319	0.5%
	地 方 特 例 交 付 金	103,182	0.8%
	地 方 交 付 税	2,835,029	21.7%
	交 通 安 全 対 策 特 別 交 付 金	5,649	0.0%
	国 庫 支 出 金	1,226,644	9.4%
	県 支 出 金	846,748	6.5%
	町 債	1,214,000	9.3%
	歳 入 合 計		13,063,933



款	平成22年度		平成21年度		増減額 A-B	増減率 %
	決算額 A	構成比 %	決算額 B	構成比 %		
1 町 税	4,959,929	38.0	5,076,326	39.5	△ 116,397	△ 2.3
2 地 方 譲 与 税	209,471	1.6	216,339	1.7	△ 6,868	△ 3.2
3 利 子 割 交 付 金	19,071	0.1	20,380	0.2	△ 1,309	△ 6.4
4 配 当 割 交 付 金	7,432	0.1	9,261	0.1	△ 1,829	△ 19.7
5 株式等譲渡所得割交付金	4,104	0.0	4,810	0.0	△ 706	△ 14.7
6 地 方 消 費 税 交 付 金	347,141	2.7	347,739	2.7	△ 598	△ 0.2
7 ゴルフ場利用税交付金	49,256	0.4	51,207	0.4	△ 1,951	△ 3.8
8 自 動 車 取 得 税 交 付 金	69,319	0.5	84,385	0.6	△ 15,066	△ 17.9
9 地 方 特 例 交 付 金	103,182	0.8	84,995	0.7	18,187	21.4
10 地 方 交 付 税	2,835,029	21.7	2,592,876	20.1	242,153	9.3
11 交通安全対策特別交付金	5,649	0.0	5,803	0.0	△ 154	△ 2.7
12 分 担 金 及 び 負 担 金	138,405	1.1	133,859	1.0	4,546	3.4
13 使 用 料 及 び 手 数 料	289,730	2.2	256,088	2.0	33,642	13.1
14 国 庫 支 出 金	1,226,644	9.4	857,194	6.7	369,450	43.1
15 県 支 出 金	846,748	6.5	600,961	4.7	245,787	40.9
16 財 産 収 入	27,347	0.2	36,858	0.3	△ 9,511	△ 25.8
17 寄 附 金	589	0.0	1,023	0.0	△ 434	△ 42.4
18 繰 入 金	218,613	1.7	391,435	3.0	△ 172,822	△ 44.2
19 繰 越 金	343,971	2.6	1,164,109	9.0	△ 820,138	△ 70.5
20 諸 収 入	148,303	1.1	125,519	1.0	22,784	18.2
21 町 債	1,214,000	9.3	804,700	6.3	409,300	50.9
合 計	13,063,933	100.0	12,865,867	100.0	198,066	1.5



町税収入(決算)の状況

(単位:千円)

区 分	平成22年度		平成21年度		比 較	
	決 算 額 (A)	構 成 比 %	決 算 額 (B)	構 成 比 %	(A) - (B) (C)	増 減 率 % (C) / (B)
1 市 町 村 民 税	2,629,354	53.0	2,799,341	55.1	△ 169,987	△ 6.1
(1) 現 年 度 分	2,572,259	51.8	2,742,791	54.0	△ 170,532	△ 6.2
ア 個 人	2,416,216	48.7	2,608,972	51.4	△ 192,756	△ 7.4
イ 法 人	156,043	3.1	133,819	2.6	22,224	16.6
(2) 滞 納 繰 越 分	57,095	1.2	56,550	1.1	545	1.0
2 固 定 資 産 税	2,020,622	40.7	1,982,018	39.0	38,604	1.9
(1) 現 年 度 分	1,966,044	39.6	1,925,937	37.9	40,107	2.1
ア 土 地	664,217	13.4	679,991	13.4	△ 15,774	△ 2.3
イ 家 屋	1,052,193	21.2	1,019,003	20.1	33,190	3.3
ウ 償 却 資 産	248,578	5.0	225,616	4.4	22,962	10.2
エ 交 付 金	1,056	0.0	1,327	0.0	△ 271	△ 20.4
(2) 滞 納 繰 越 分	54,578	1.1	56,081	1.1	△ 1,503	△ 2.7
3 軽 自 動 車 税	74,388	1.5	71,271	1.4	3,117	4.4
(1) 現 年 度 分	72,331	1.5	69,338	1.4	2,993	4.3
(2) 滞 納 繰 越 分	2,057	0.0	1,933	0.0	124	6.4
4 町 た ば こ 税	232,551	4.7	220,676	4.4	11,875	5.4
5 鉱 産 税	3,014	0.1	3,020	0.1	△ 6	△ 0.2
6 特 別 土 地 保 有 税	0	0.0	0	0.0	0	-
合 計	4,959,929	100.0	5,076,326	100.0	△ 116,397	△ 2.3

町民の負担状況等(平成22年度決算)

町民1人当たりの町税負担額	97,738 円
1世帯当たりの町税負担額	252,607 円

※人口:50,747人 世帯数:19,635世帯 平成23年4月1日現在

歳出の内訳(一般会計)

目的別		
区 分	金額 (千円)	構成比
議 会 費	139,591	1.1%
総 務 費	1,570,440	12.6%
民 生 費	3,500,378	28.1%
衛 生 費	1,735,815	13.9%
農林水産業費	500,303	4.0%
商 工 費	85,191	0.7%
土 木 費	1,533,182	12.3%
消 防 費	641,086	5.1%
教 育 費	1,655,419	13.3%
災 害 復 旧 費	7,936	0.1%
公 債 費	1,077,896	8.7%
諸 支 出 金	3,890	0.1%
計	12,451,127	100.0%

性質別			
区 分		金額 (千円)	構成比
(義務的経費)	人件費	2,712,873	21.8%
	扶助費	1,677,947	13.5%
	公債費	1,077,896	8.7%
小計		5,468,716	44.0%
(投資的経費)	普通建設事業費	1,030,146	8.3%
	災害復旧事業費	7,936	0.1%
	物件費	1,486,847	11.9%
	維持補修費	133,939	1.1%
	補助費等	2,147,810	17.2%
	積立金	16,854	0.1%
	投資及び出資金	132,595	1.0%
	繰出金	2,026,284	16.3%
	その他	0	0.0%
	計	12,451,127	100.0%

町民1人当たりの決算額(歳出)	245,357 円
町民1人当たりの決算額(歳入)	257,433 円
1世帯当たりの決算額(歳出)	634,129 円
1世帯当たりの決算額(歳入)	665,339 円

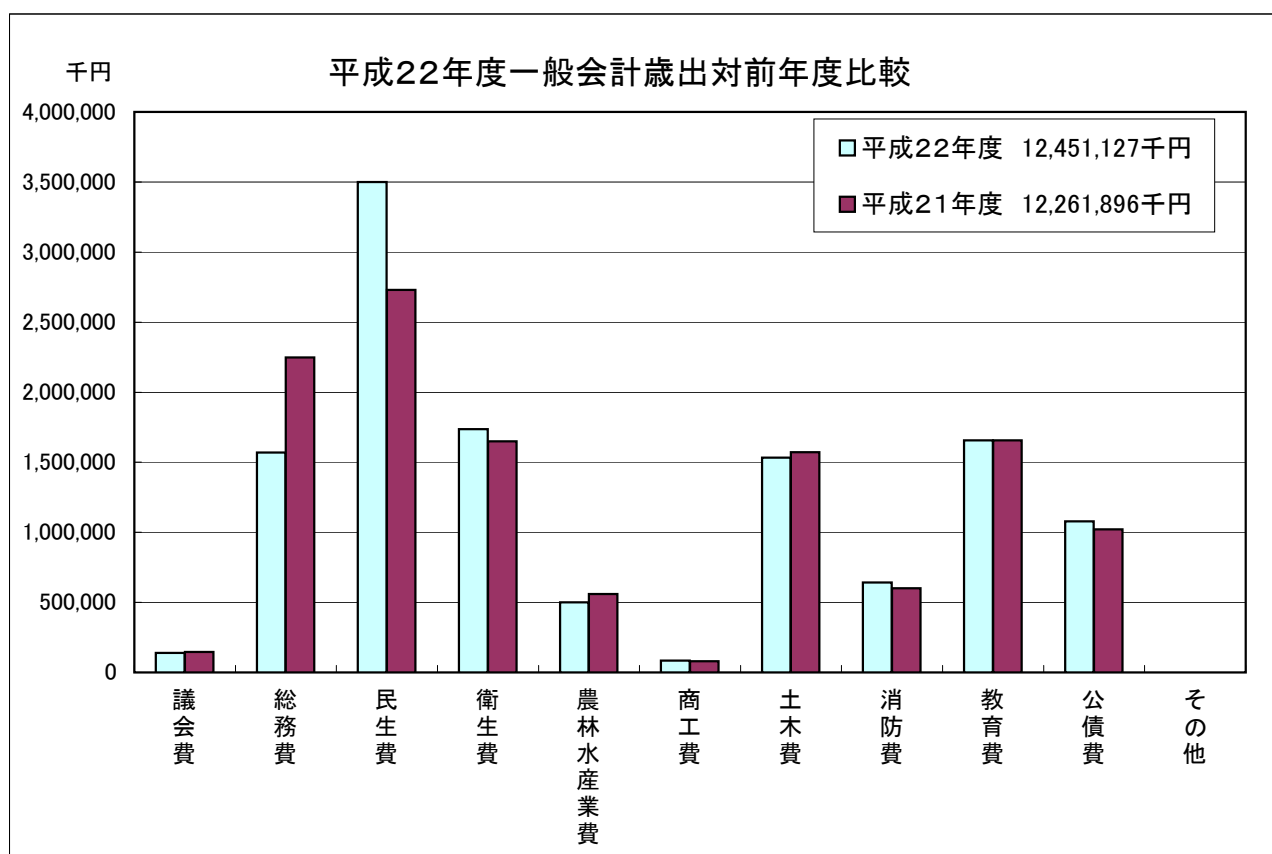
※人口:50,747人 世帯数:19,635世帯 平成23年4月1日現在

平成22年度一般会計歳出目的別決算

歳 出

(単位:千円)

款	平成22年度		平成21年度		増減額 (A) - (B)	増減率
	決算額 (A)	構成比 %	決算額 (B)	構成比 %		
1 議会費	139,591	1.1	146,238	1.2	△ 6,647	△ 4.5
2 総務費	1,570,440	12.6	2,246,893	18.3	△ 676,453	△ 30.1
3 民生費	3,500,378	28.1	2,730,529	22.3	769,849	28.2
4 衛生費	1,735,815	13.9	1,648,939	13.4	86,876	5.3
5 農林水産業費	500,303	4.0	559,015	4.6	△ 58,712	△ 10.5
6 商工費	85,191	0.7	80,894	0.7	4,297	5.3
7 土木費	1,533,182	12.3	1,571,218	12.8	△ 38,036	△ 2.4
8 消防費	641,086	5.1	600,743	4.9	40,343	6.7
9 教育費	1,655,419	13.3	1,656,891	13.5	△ 1,472	△ 0.1
10 災害復旧費	7,936	0.1	0	0.0	7,936	皆増
11 公債費	1,077,896	8.7	1,020,536	8.3	57,360	5.6
12 諸支出金	3,890	0.1	0	0.0	3,890	皆増
合計	12,451,127	100.0	12,261,896	100.0	189,231	1.5



(4) 財政指標等

財政指標等(年度別)の状況(普通会計)

(単位:千円, %)

区 分 \ 年 度		15	16	17	18	19	20	21	22
基準財政需要額		7,181,718	7,001,512	7,059,336	7,058,084	7,118,842	7,167,044	7,092,776	7,089,902
基準財政収入額		4,412,217	4,538,257	4,549,040	4,679,677	4,814,846	4,795,114	4,688,349	4,466,111
標準財政規模		8,562,600	8,443,681	8,436,622	8,425,200	8,522,529	8,951,570	9,057,538	9,310,521
財政力指数		0.597	0.620	0.635	0.652	0.661	0.669	0.669	0.653
実質収支比率		4.8	4.7	4.5	9.9	8.1	5.8	5.7	5.5
経常収支比率		79.7	83.8	84.1	85.4	88.9	91.0	90.5	89.3
公債費負担比率		8.0	8.5	8.5	8.1	8.8	9.5	10.1	10.5
積立金現在高		5,148,470	4,751,733	4,404,414	4,960,165	5,450,047	5,509,463	5,452,857	5,534,681
うち財政調整基金		1,995,177	1,687,868	1,530,900	1,858,140	2,160,664	2,163,065	2,083,315	2,152,072
地方債現在高		8,784,012	9,573,407	10,270,105	10,674,140	10,861,086	10,719,746	10,715,477	11,123,645
債務負担行為未払残高		1,754,450	387,241	546,136	588,338	731,795	572,028	243,928	613,810
財政健全化 判断比率	実質赤字比率					-	-	-	-
	連結実質赤字比率					-	-	-	-
	実質公債費比率			10.8	11.8	10.3	11.0	10.8	11.5
	将来負担比率					50.3	49.7	47.7	32.7

基金、町債及び一時借入金の残高(平成22年度末)

(1) 基金

(単位:千円)

区 分	目 的	基金残高
一 般 会 計		5,547,276
財政調整基金	災害や経済事情変動等による財源不足に対応	2,152,071
減債基金	地方債の償還財源の確保	967,807
公共施設整備改修基金	教育施設等公共施設の整備	1,009,860
消防施設整備基金	消防施設整備の強化拡充	2,023
奨学基金	就学生への学資貸付	4,597
社会福祉基金	高齢化社会への対応、福祉活動等の促進	335,005
庁舎等建設基金	庁舎等建設のための財源確保	1,052,436
スポーツ振興基金	スポーツ振興事業の財源確保	15,477
高額療養費貸付基金	高額療養費の支払困難世帯の救済	5,000
用度品調達基金	用度品調達事務の円滑化、効率化	3,000
特 別 会 計		627,199
土地開発基金	公共用地の先行取得を図るための財源	358,531
国民健康保険特別会計 財政調整基金	国民健康保険特別会計の健全な運営を図る	105,578
介護保険特別会計準備基金	介護保険事業の健全な運営を図る	161,051
介護従事者処遇改善 臨時特例基金	国からの交付金を適正に管理・運用することにより、介護保険料の急激な上昇を抑制することを目的とするもの	2,039
合 計		6,174,475

(2) 町債

(単位:千円)

区 分	内 訳	金 額
一 般 会 計	普通債、臨時財政対策債等	10,804,377
特 別 会 計	土地区画整理事業債、公共下水道事業債、 農業集落排水事業債、ガス事業債、病院事業	11,120,738
合 計		21,925,115

(3) 一時借入金

(単位:千円)

区 分	内 訳	金 額
一 般 会 計		0
特 別 会 計		0
合 計		0

資金不足比率

会 計 名	平成22年度比率	経営健全化基準	備考
公共下水道事業特別会計	—	20.0%	実質収支額 21,366千円
農業集落排水事業特別会計	—	20.0%	実質収支額 4,792千円

※ 資金不足額がない場合には「—」と記載

平成22年度町有財産の状況

区 分	単位	平成21年度末 現在高	平成22年度中 増 減	平成22年度末 現在高
土地	m ²	1,765,859	△ 9,803	1,756,056
うち山林	m ²	10,163	0	10,163
うち池沼	m ²	23,448	0	23,448
建物	m ²	113,549	△ 1,902	111,647
有価証券	千円	400	0	400
出資による権利	千円	2,524,634	49,121	2,573,755
物品	台	119	3	122
基金	千円	6,144,388	22,087	6,166,475
上記のうち				
財政調整基金	千円	2,083,315	68,756	2,152,071
減債基金	千円	966,138	1,669	967,807
公共施設整備改修基金	千円	999,668	10,192	1,009,860
消防施設整備基金	千円	2,023	0	2,023
社会福祉基金	千円	334,984	21	335,005
庁舎等建設基金	千円	1,051,273	1,163	1,052,436
奨学基金	千円	4,597	0	4,597
スポーツ振興基金	千円	15,454	23	15,477
国保財政調整基金	千円	111,125	△ 5,547	105,578
土地開発基金	千円	357,991	540	358,531
介護保険特別会計準備基金	千円	208,707	△ 47,656	161,051
介護従事者処遇改善臨時特例基金	千円	9,113	△ 7,074	2,039

第2 公営企業の業務状況

1 平成23年度公営企業の概況及び経理状況（上半期）

（1）ガス事業

事業の概況

区分	数量等（9月分）	数量等（累計）
調定戸数	10,965戸	65,797戸
購入量	298,662m ³	2,429,588m ³
販売量	291,699m ³	3,075,852m ³
平均使用量	26.6m ³	46.7m ³
平均売上額	2,494円	3,909円

経理の状況

収入				支出			
科目	予算現額	収入済額	収入率	科目	予算現額	支出済額	執行率
	千円	千円	%		千円	千円	%
ガス事業収益	701,616	278,725	39.7	ガス事業費用	690,240	216,851	31.4
製品売上	623,534	259,215	41.6	売上原価	308,089	94,786	30.8
営業雑益	67,201	19,276	28.7	供給販売費及び 一般管理費	303,632	100,188	33.0
営業外収益	1,881	234	12.4	その他営業費用	69,796	19,490	27.9
特別利益	0	0	0.0	営業外費用	7,723	2,387	30.9
				特別損失	0	0	0.0
				予備費	1,000	0	0.0

企業債及び一時借入金の現在高

ア 企業債 217,483千円

イ 一時借入金 0千円

(2) 病院事業

事業の概況

区 分		患者数 (9月分)	患者数 (9月末累計)	1日平均患者数 1人当たり収入額
入 院	患者数	2,556人	15,439人	84.4人
	診療収入	94,355千円	575,055千円	37,246円
外 来	患者数	5,947人	35,731人	288.2人
	診療収入	50,277千円	318,051千円	8,901円

経理の状況

収入				支出			
科目	予算現額	収入済額	収入率	科目	予算現額	支出済額	執行率
	千円	千円	%		千円	千円	%
病院事業収益	2,084,359	1,064,066	57.5	病院事業費用	2,084,359	951,535	49.7
医業収益	1,931,274	908,344	53.9	医業費用	2,017,494	924,592	50.0
医業外収益	153,082	155,722	102.7	医業外費用	64,862	26,943	41.5
特別利益	3	0	0.0	特別損失	3	0	0.0
				予備費	2,000	0	0.0

企業債及び一時借入金の現在高

ア 企業債 1,534,409千円

イ 一時借入金 0千円

2 平成22年度公営企業の決算の状況

(1) ガス事業

平成22年度は、安定供給と保安の確保、経年導管対策事業に注力し、経営の効率化を基本的な理念として事業運営を進めてまいりました。

既設供給区域内の需要家は、119戸増加し当年度末で10,935戸となり、販売実績は7,649,551m³で、対前年比1.5%の増加となりました。

なお、当該年度末の施設は、本支管延長339,336m、供給管延長25,712m、ガスホルダー3基、整圧器19基を保有しております。

経理面では、本年度の総収益は648,019千円、総費用は634,683千円、差し引き13,336千円の純利益となっております。この総収益の主な内訳は、ガス売上593,569千円(91.6%)、受注工事収益50,470千円(7.8%)、営業雑収益1,052千円(0.2%)、営業外雑収益2,870千円(0.4%)であります。

一方、総費用の主な内訳は、売上原価280,305千円(44.2%)、供給販売費及び一般管理費296,605千円(46.7%)、受注工事費用52,546千円(8.3%)、企業債利息5,192千円(0.8%)であります。

また、資本投資額は、101,344千円でその主な内訳は、本支管等の導管75,204千円、ガスメーター441千円、工具器具2,889千円、車両1,250千円、当該年度の企業債償還額は、21,551千円です。この財源内訳は、工事負担金15,857千円、省電力照明導入にかかる補助金894千円を充当し、不足する84,594千円は、過年度分損益勘定留保資金81,464千円、当年度分消費税資本的収支調整額3,130千円を充当しております。

損益計算書

区分	平成22年度(A)	平成21年度(B)	差引額 (A-B)=C	増減率 C/B
	千円	千円	千円	%
営業収益	645,149	630,827	14,322	2.3
営業費用	629,490	600,859	28,631	4.8
営業利益	15,658	29,968	△14,310	△47.8
営業外収益	2,870	2,123	747	35.2
営業外費用	5,192	9,199	△4,007	△43.6
経常利益	13,336	22,892	△9,556	△41.7
特別損益	0	0	0	-
当該年度純利益	13,336	22,892	△9,556	△41.7

貸借対照表

区分	平成22年度(A)	平成21年度(B)	差引額 (A-B)=C	増減率 C/B
	千円	千円	千円	%
固定資産	5,460,835	5,482,298	△21,463	△0.4
流動資産	679,016	639,900	39,116	6.1
資産合計	6,139,851	6,122,198	17,653	0.3
固定負債	35,253	27,253	8,000	29.4
流動負債	107,410	105,800	1,610	1.5
負債合計	142,663	133,053	9,610	7.2
資本金	931,271	952,822	△21,551	△2.3
剰余金	5,065,917	5,036,323	29,594	0.6
資本合計	5,997,188	5,989,145	8,043	0.1
負債資本合計	6,139,851	6,122,198	17,653	0.3

ガス事業決算報告

単位：円

区分	予算現額	決算額	決算額の増減 (予算比)	地方公営企業 法の規定によ る繰越額	不用額
ガス事業 収益	706,385,000	680,257,199	△26,127,801		
ガス事業 費用	694,782,000	663,790,756		0	30,991,244
資本的 収入	30,347,000	16,750,346	△13,596,654		
資本的 支出	157,125,000	101,344,038		10,405,500	45,375,462

資金不足比率

平成22年度比率	経営健全化基準	備考
—	20.0%	剰余額 571,607千円

※ 資金不足額がない場合には「—」と記載

(2) 病院事業

「患者サービスの向上」を目指して、地域医療の拠点としての医療体制充実に向け、各種医療機器や施設の整備を図るとともに、平成17年度に認定のあった病院機能評価を契機として医療の質の向上を目指し、また、オーダーリングシステム導入等効率的・持続的な病院運営に努めてまいりました。

本年度の入院患者数は、内科が前年度比2.0%増の16,335人（1日平均44.8人）で、外科が前年度比1.6%減の6,249人（1日平均17.1人）、整形外科は前年度比8.9%増の6,352人（1日平均17.4人）で全体の1日平均患者数は79.3人で2.0人の増でした。

外来患者数については、延数が68,878人（1日平均283.4人）で、前年度に比較し0.3%（191人）減という状況ではありますが、外来に化学療法室を設置したことなどにより、診療単価が引き上がりました。

平成22年度の総収益は、前年度に比べ7.1%（129,171千円）増の1,959,975千円で、内容は入院収益が前年度対比4.1%（40,240千円）増、外来収益は前年度対比8.9%（48,072千円）増となりました。

総費用は、前年度に比べ15,054千円増の1,987,717千円で、医業費用の56.4%を占める給与費は6,562千円の減、22.5%を占める材料費は28,836千円増、14.4%を占める経費は7,885千円の減、6.6%を占める減価償却費は3,264千円の増で、企業債利息は2,574千円の減でした。

損益計算書

区分	平成22年度(A)	平成21年度(B)	差引額 (A-B)=C	増減率 C/B
	千円	千円	千円	%
医業収益	1,787,335	1,688,361	98,974	5.9
医業費用	1,887,014	1,869,587	17,427	0.9
医業損失	99,679	181,226	△81,547	△45.0
医業外収益	172,640	142,443	30,197	21.2
医業外費用	100,703	103,076	△2,373	△2.3
経常損失	27,742	141,859	△114,117	△80.4
特別損益	0	0	0	-
当該年度純損失	27,742	141,859	△114,117	△80.4

貸借対照表

区分	平成22年度(A)	平成21年度(B)	差引額 (A-B)=C	増減率 C/B
	千円	千円	千円	%
固定資産	1,926,281	2,034,105	△107,824	△5.3
流動資産	336,391	276,460	59,931	21.7
繰延勘定	19,447	29,170	△9,723	△33.3
資産合計	2,282,119	2,339,735	△57,616	△2.5
固定負債	768	768	0	0.0
流動負債	76,214	75,612	602	0.8
負債合計	76,982	76,380	602	0.8
資本金	3,533,442	3,563,917	△30,475	△0.9
剰余金	△1,328,305	△1,300,562	△27,743	△2.1
資本合計	2,205,137	2,263,355	△58,218	△2.6
負債資本合計	2,282,119	2,339,735	△57,616	△2.5

病院事業決算報告

単位：円

区分	予算現額	決算額	決算額の増減 (予算比)	地方公営企業 法の規定によ る繰越額	不用額
病院事業 収益	1,997,209,000	1,962,969,381	△34,239,619		
病院事業 費用	1,997,209,000	1,989,907,215		0	7,301785
資本的 収入	78,679,000	81,453,000	2,774,000		
資本的 支出	132,292,000	128,921,698		0	3,370,302

資金不足比率

平成21年度比率	経営健全化基準	備考
—	20.0%	剰余額 260,176千円

※ 資金不足額がない場合には「—」と記載