

教育委員会の点検・評価報告書

(令和6年度事業対象)

令和7年11月
大網白里市教育委員会

目 次

1	教育委員会の事務の点検・評価の趣旨等	1
2	大網白里市教育委員会	
2-1	教育委員会の概要	2
2-2	教育長及び教育委員	2
2-3	教育委員会会議	3
2-4	教育委員の会議・研修等	6
2-5	教育委員会組織	7
2-6	各課の紹介	8
2-7	教育委員会教育費予算・決算	10
2-8	教育施設一覧	11
2-9	園児数、児童数、生徒数、教員数等	13
3	令和6年度の大網白里市教育委員会の取り組み	
3-1	令和6年度大網白里市教育基本方針	16
3-2	令和6年度における主な事務事業の成果	20
3-3	各課等における取り組み及び成果等	23
4	資 料	67

1 教育委員会の事務の点検・評価の趣旨等

1-1 趣 旨

「地方教育行政の組織及び運営に関する法律」に基づき、教育委員会は、毎年、その権限に属する事務の管理及び執行の状況について点検及び評価を行い、その結果に関する報告書を作成し、これを議会に提出するとともに公表します。

【地方教育行政の組織及び運営に関する法律】

（教育に関する事務の管理及び執行の状況の点検及び評価等）

第26条 教育委員会は、毎年、その権限に属する事務（前条第1項の規定により教育長に委任された事務その他教育長の権限に属する事務（同条第4項の規定により事務局職員等に委任された事務を含む。）を含む。）の管理及び執行の状況について点検及び評価を行い、その結果に関する報告書を作成し、これを議会に提出するとともに、公表しなければならない。

2 教育委員会は、前項の点検及び評価を行うに当たっては、教育に関し学識経験を有する者の知見の活用を図るものとする。

1-2 対 象

令和6年度に実施した事務事業

1-3 方 法

令和6年度の基本方針に基づき、各所属において所管する事務事業を自己評価した後、教育委員会において検討し、点検・評価を行いました。

その後、学識経験者から意見・助言をいただきました。

2 大網白里市教育委員会

2-1 教育委員会の概要

教育委員会とは、教育、学術、文化などの地方教育行政を処理するために、市長から独立した行政委員会として設置され、教育長及び4人の教育委員で組織している合議制の執行機関です。

教育委員会会議を毎月1回定例とし、必要に応じて臨時会を開催します。教育長は教育委員会会議を主催し、教育委員会を代表します。

教育長は教育委員会の指揮監督のもと、事務局の長として教育委員会の権限に属するすべての事務を総括し、また事務局職員を指揮監督します。

2-2 教育長及び教育委員

役 職 名	氏 名	任 期	委員就任年月日
教 育 長	深田 義之	令和4年4月7日 ～令和7年4月6日	平成31年4月7日
教育長 職務代理者	今井 克典	令和3年6月24日 ～令和7年6月23日	平成30年6月1日
委 員	炭田弥奈子	令和5年12月23日 ～令和9年12月22日	令和元年12月23日
委 員	松本 美幸	令和4年12月22日 ～令和8年12月21日	令和2年10月1日
委 員	内山 徹	令和6年12月22日 ～令和10年12月21日	令和6年12月22日

※令和7年3月31日現在

2－3 教育委員会会議

■ 令和6年4月定例教育委員会

令和6年4月16日

議案	大網白里市教育支援委員会委員の委嘱について	可決
議案	大網白里市社会教育委員の委嘱について	可決
議案	大網白里市立白里小学校の学校運営協議会委員の委嘱について	可決

■ 令和6年5月定例教育委員会

令和6年5月21日

議案	市議会定例会提出議案(令和6年度6月補正予算)に同意することについて	可決
議案	令和6年度教科用図書山武採択地区協議会規約の制定について	可決
議案	令和6年度教科用図書山武採択地区協議会委員の選出について	可決
議案	大網白里市要保護及び準要保護児童生徒に対する就学援助費支給に関する要綱の一部を改正する告示の制定について	可決

■ 令和6年6月定例教育委員会

令和6年6月19日

議案	大網白里市学校のあり方検討審議会委員の委嘱について	可決
議案	大網白里市教育に関する事務の管理及び執行の状況の点検及び評価実施要綱の制定について	可決
議案	大網白里市図書室協議会委員の委嘱について	可決
議案	大網白里市社会教育委員の委嘱について	可決
議案	大網白里市公民館運営審議会委員の委嘱について	可決

■ 令和6年7月定例教育委員会

令和6年7月17日

議案	大網白里市立小学校及び中学校管理規則の一部を改正する規則の制定について	可決
議案	大網白里市立学校職員服務規程の一部を改正する訓令の制定について	可決
議案	大網白里市教育に関する事務の管理及び執行の状況の点検及び評価に係る点検評価委員の委嘱について	可決

■ 令和6年8月定例教育委員会

令和6年8月20日

議案	市議会定例会提出議案（令和6年度9月補正予算）に同意することについて	可決
議案	令和7年度大網白里市立幼稚園の園児募集について	可決

■ 令和6年9月定例教育委員会

令和6年9月18日

議案	大網白里市スポーツ推進審議会委員の委嘱について	可決
----	-------------------------	----

■ 令和6年10月定例教育委員会

令和6年10月16日

議案	就学援助の認定について	可決
議案	教育委員会の点検・評価について	可決

■ 令和6年11月定例教育委員会

令和6年11月20日

議案	市議会定例会提出議案(令和6年度12月補正予算)に同意することについて	可決
議案	教育委員会の点検・評価報告書の市議会提出及び公表について	可決

■ 令和6年12月定例教育委員会

令和6年12月17日

議案	令和6年度末及び令和7年度大網白里市公立学校等職員人事異動方針について	可決
議案	大網白里市指定文化財の指定候補について	可決
議案	大網白里市放課後子ども教室推進事業実施要綱の一部を改正する告示の制定について	可決

■ 令和 7 年 1 月定例教育委員会

令和 7 年 1 月 2 1 日

議 案	市議会定例会提出議案（令和 6 年度 2 月補正予算）に同意することについて	可 決
議 案	市議会定例会提出議案（令和 7 年度当初予算）に同意することについて	可 決

■ 令和 7 年 2 月定例教育委員会

令和 7 年 2 月 1 8 日

議 案	令和 7 年度大網白里市教育基本方針について	可 決
議 案	大網白里市立幼稚園管理規則の一部を改正する規則の制定について	可 決
議 案	大網白里市公民館管理規則等の一部を改正する規則の制定について	可 決
議 案	大網白里市子ども読書活動推進計画検討委員会設置要綱の一部を改正する告示の制定について	可 決
議 案	大網白里市指定文化財の指定について	可 決

■ 令和 7 年 3 月定例教育委員会

令和 7 年 3 月 1 9 日

議 案	大網白里市要保護及び準要保護児童生徒に対する就学援助費支給に関する要綱の一部を改正する告示の制定について	可 決
議 案	大網白里市学校薬剤師の委嘱について	可 決
議 案	産業医の委嘱について	可 決
議 案	令和 7 年度大網白里市学校評議員の委嘱について	可 決
議 案	大網白里市文化財審議会委員の委嘱について	可 決

2-4 教育委員の会議・研修等（令和6年度）

- 4月～3月 市定例教育委員会会議（月1回開催）〔市別棟大会議室〕
- 5月13日 山武地区教育委員会連絡協議会総会
- 5月23日 千葉縣市町村教育委員会連絡協議会定期総会〔流山市〕
- 5月31日 関東甲信越静市町村教育委員会連合会総会・研修会〔茨城県古河市〕
- 8月21日 市教職員夏季全体研修会〔大網白里アリーナ〕
- 5月24日 }
6月14日 } 東上総教育事務所の各学校訪問
6月18日 }
7月 2日 }
7月 4日 }
9月10日 }
- 9月20日 山武地区教育委員会連絡協議会表彰者選考会・理事会〔山武市〕
- 9月26日 山武郡市広域行政組合教育委員会会議定例会〔東金市〕
- 1月12日 二十歳の成人式〔大網白里アリーナ〕
- 1月18日 新春マラソン大会〔増穂北小学校〕
- 1月24日 千葉縣市町村連絡協議会教育長・教育委員研修会〔流山市〕

そ の 他 大網白里市や教育委員会が主催する行事及び各幼稚園、小・中学校が主催する行事に参加しています。

2-5 教育委員会組織

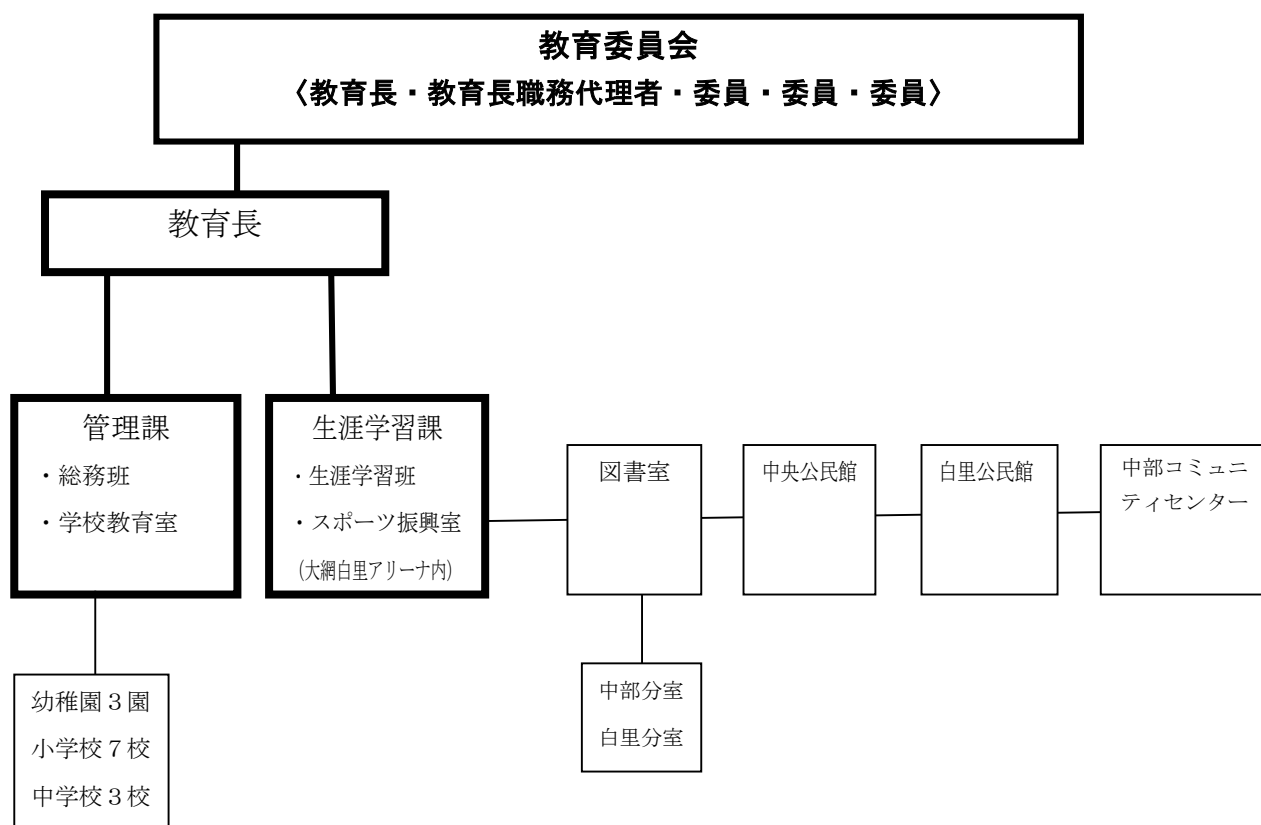
1. 教育委員会の使命

教育委員会の使命は、市民が等しく、あらゆる機会に、あらゆる場所で、教育の機会を享受できるようにすることです。

そのため、学校教育施設整備を進め、幼児・児童・生徒が安全かつより快適に学習できる教育環境を整えます。

また、核家族化・余暇時間の増加・高齢化等の進展により社会環境が変化する中で、市民が生涯学習に親しめる場の提供や、スポーツ・レクリエーションを楽しむ場を提供します。

2. 組織（令和6年4月1日現在）



3. 教育費予算（財政的資源）

（単位：千円）

令和6年度 予算現額	令和5年度 予算現額	比 較	一般会計予算に占める 教育費予算の割合
1, 7 0 6, 6 9 0	1, 5 7 3, 1 3 8	1 3 3, 5 5 2	8. 7 9 %

2-6 各課の紹介

◆ 管 理 課 ◆

1. 総務班の役割は、地方教育行政を運営するための教育委員会の事務局を担当し、教育行政の総合的な企画、運営により、多様化する教育ニーズに的確に応え、教育行政の振興を図ることです。また、教育施設の維持管理、整備を進め、教育環境の向上を図ります。

学校教育室の役割は、急激な社会の変化に主体的に対応し、新しい時代を担う健康で知性と徳性を備えた心豊かな幼児・児童・生徒の育成をめざし、生涯学習の基礎づくりとして学校教育の充実を図ることです。

2. 職員の配置状況 職員数 16名
課長・副参事・主幹・副課長
総 務 班 5名
学校教育室 9名（副参事・主幹含む）

3. 予算（財政的資源）

（単位：千円）

令和6年度 予算現額	令和5年度 予算現額	比 較	一般会計予算に占め る管理課予算の割合
1, 2 8 2, 5 3 7	1, 1 8 9, 0 7 8	9 3, 4 5 9	6. 6 0 %

◆ 生涯学習課 ◆

1. 生涯学習班の役割は、生涯学習の普及啓発に努め、従来の社会教育の一層の充実を図りながら、生涯学習の推進にふさわしい環境づくりを推進していくことです。生涯学習は、あらゆる年齢層の人が学校、家庭、職場、地域社会において、知識・技術を習得し、情操を養い、心身の健康を保持・増進するなど、自己の形成と生活の向上に必要なものです。

学校、家庭、職場、地域社会の連携を図る学社融合事業などを積極的に検討し、市民の学習機会の拡充、文化財の保護を進めるとともに、「いつでも・どこでも・誰でも」学べる生涯学習をめざします。

スポーツ振興室の役割は、住民がいつでも・どこでも・誰でも、それぞれの能力や身体状況に応じて、手軽に楽しく、しかも継続的にスポーツ・レクリエーションができるように、その推進体制の確立と施設の整備・充実を図ることです。

そのために、スポーツ協会やスポーツ推進委員、各種スポーツ団体が連携を図りながら、各種スポーツ教室やスポーツイベントを開催するとともに、大会等に参加し、スポーツ・レクリエーションの推進に努めています。また、そうした環境づくりのため、住民の方々が安心して気持ちよく利用できるように施設の整備や維持・管理・運営にあたっています。

公民館（コミュニティセンター）の役割は、生涯学習の施設として、市民の学習活動、文化活動の場や情報などを提供することです。

図書室の役割は、生涯学習における「知」の拠点として、市民の「読む・調べる・見る・聞く」という主体的な「学び」に対応するため、知識や情報などを提供することです。

2. 職員の配置状況 職員数 28名（会計年度任用職員は含まず）

課長・副課長

生涯学習班 6名（会計年度任用職員1名）、スポーツ振興室6名（会計年度任用職員7名）、図書室5名（会計年度任用職員12名）、中央公民館2名（会計年度任用職員3名）、白里公民館5名（出張所併任5名）、中部コミュニティセンター2名（会計年度任用職員2名）

3. 予算（財政的資源）

（単位：千円）

令和6年度 予算現額	令和5年度 予算現額	比 較	一般会計予算に 占める生涯学習課 予算の割合
424,153	384,060	40,093	2.18%

2－7 教育委員会教育費予算・決算

(1) 令和6年度一般会計予算と教育費 (単位：千円)

一般会計予算現額	教育費予算現額	一般会計予算における教育費の占める割合
19,423,483	1,706,690	8.79%

(2) 令和6年度教育費の各種決算 (単位：千円)

項 目	決 算 額	割合
教育総務費	216,054	13.30%
小学校費	502,410	30.92%
中学校費	247,066	15.21%
幼稚園費	277,313	17.07%
社会教育費	245,557	15.11%
保健体育費	136,291	8.39%
合 計	1,624,691	100.00%

(3) 一般会計決算額及び教育費決算の推移 (単位：千円)

年 度	一般会計決算	教育費決算	一般会計決算における教育費の占める割合
令和6年度	18,335,240	1,624,691	8.86%
令和5年度	16,866,947	1,495,388	8.87%
令和4年度	16,780,715	1,528,633	9.11%
令和3年度	16,928,520	1,456,801	8.61%
令和2年度	20,897,027	2,008,048	9.61%
令和元年度	15,862,255	1,836,371	11.58%
平成30年度	15,217,526	1,446,844	9.51%
平成29年度	15,279,514	1,752,570	11.47%

2－8 教育施設一覧

【幼稚園一覧】

施設名	所在地
瑞穂幼稚園	大網白里市永田１１１７番地
増穂幼稚園	大網白里市南飯塚２９９番地１
白里幼稚園	大網白里市南今泉３３４４番地

【小学校一覧】

施設名	所在地
大網小学校	大網白里市みどりが丘三丁目１８番地３
瑞穂小学校	大網白里市永田１０５５番地
増穂小学校	大網白里市北飯塚２８１番地
白里小学校	大網白里市南今泉３３４９番地
大網東小学校	大網白里市富田３２番地２
増穂北小学校	大網白里市上貝塚３１７番地
季美の森小学校	大網白里市季美の森南一丁目２８番地

【中学校一覧】

施設名	所在地
大網中学校	大網白里市金谷郷２７５番地
白里中学校	大網白里市細草１３８５番地１
増穂中学校	大網白里市北飯塚２００番地１

【 公民館・文化施設一覧 】

施 設 名	所 在 地
青少年研修センター	大網白里市上貝塚 7 4 番地
中 央 公 民 館	大網白里市大網 1 2 1 番地 2
白 里 公 民 館	大網白里市南今泉 1 0 8 8 番地 1
中部コミュニティセンター	大網白里市柿餅 2 6 番地 1
図 書 室	大網白里市大網 1 0 0 番地 2
図書室中部分室	大網白里市柿餅 2 6 番地 1
図書室白里分室	大網白里市南今泉 1 0 8 8 番地 1
十 枝 の 森	大網白里市北吉田 1 5 4 番地外

【 体育施設一覧 】

施 設 名	所 在 地
大網白里アリーナ	大網白里市上貝塚 1 6 0 番地
柔 剣 道 場	大網白里市上貝塚 7 1 番地 1
弓 道 場	大網白里市上貝塚 7 9 番地 3
白里地区スポーツセンター	大網白里市細草 1 3 8 5 番地 1
野 球 場	大網白里市上貝塚 7 1 番地 1
運 動 広 場	大網白里市南飯塚 4 7 7 番地 1
テニスコート	大網白里市南飯塚 4 7 7 番地 3
ゲートボール場	大網白里市南飯塚 4 7 7 番地 4
駒 込 広 場	大網白里市駒込 2 4 8 番地 1
サ ッ カ ー 場	大網白里市季美の森南一丁目 3 5 7 9 番地 2 2
季美の森多目的広場	大網白里市季美の森南一丁目 3 6 1 2 番地 1 0 1

2－9 園児数、児童数、生徒数、教員数等

■ 幼稚園の園児数、教員数

(単位：人 各年5月1日現在)

区 分	学級数	定 員	園児数	3 歳	4 歳	5 歳	男	女	教員数
平成27年度	17	610	329	80	118	131	168	161	39
28	17	610	285	60	104	121	146	139	40
29	16	610	249	83	66	100	123	126	38
30	15	610	231	74	91	66	119	112	37
令和元年度	14	610	241	68	83	90	130	111	38
2	14	610	214	49	77	88	111	103	38
3	13	610	158	35	48	75	83	75	37
4	12	240	127	36	38	53	66	61	33
5	12	240	118	35	40	43	58	60	32
6	10	150	99	21	38	40	51	48	27

(教員数は、会計年度任用職員教諭を含む。)

■ 幼稚園施設、人員の現況

(単位：人 令和6年5月1日現在)

施 設 名	学級数	定 員	園児数	3 歳	4 歳	5 歳	教員数
瑞穂幼稚園	4	90	60	13	25	22	13
増穂幼稚園	3	30	26	6	9	11	8
白里幼稚園	3	30	13	2	4	7	6

(教員数は、会計年度任用職員教諭を含む。)

■ 小学校の児童数

(単位：人 各年 5 月 1 日現在)

年	総 数	男	女	1 年	2 年	3 年	4 年	5 年	6 年
平成 27 年度	2,386 (43)	1,201 (31)	1,185 (12)	385 (4)	393 (3)	393 (7)	369 (9)	376 (11)	427 (9)
28	2,361 (40)	1,176 (29)	1,185 (11)	393 (2)	385 (4)	392 (5)	397 (9)	376 (9)	378 (11)
29	2,361 (41)	1,186 (27)	1,175 (14)	392 (4)	395 (3)	376 (5)	393 (8)	392 (12)	372 (9)
30	2,353 (34)	1,183 (22)	1,171 (12)	373	388 (5)	395 (3)	381 (5)	391 (7)	391 (14)
令和元年度	2,273 (31)	1,143 (20)	1,130 (11)	306 (4)	374 (4)	389 (9)	397 (3)	380 (5)	396 (6)
2	2,219 (35)	1,125 (25)	1,094 (10)	347 (4)	300 (6)	375 (7)	388 (12)	394 (1)	380 (5)
3	2,215 (49)	1,134 (38)	1,081 (11)	356 (8)	342 (10)	302 (7)	378 (9)	390 (13)	398 (2)
4	2,151 (62)	1,114 (50)	1,037 (12)	330 (10)	362 (9)	335 (11)	297 (9)	374 (9)	391 (14)
5	2,073 (71)	1,063 (57)	1,010 (14)	311 (8)	327 (13)	357 (13)	328 (18)	294 (13)	385 (6)
6	1,991 (74)	1,015 (58)	976 (16)	299 (5)	311 (8)	329 (13)	358 (14)	327 (19)	293 (15)

()内は特別支援学級児童数

■ 中学校の生徒数

(単位：人 各年 5 月 1 日 現在)

年	総 数	男	女	1 年	2 年	3 年
平成 27 年度	1,293 (23)	687 (16)	606 (7)	403 (9)	419 (6)	448 (8)
28	1,267 (23)	669 (17)	598 (6)	418 (9)	408 (8)	418 (6)
29	1,209 (26)	625 (19)	584 (7)	361 (7)	418 (9)	404 (10)
30	1,176 (24)	590 (16)	586 (8)	366 (8)	363 (7)	423 (9)
令和元年度	1,135 (26)	568 (19)	567 (7)	379 (10)	367 (9)	363 (7)
2	1,145 (27)	565 (19)	580 (8)	372 (6)	379 (10)	367 (11)
3	1,134 (25)	585 (19)	549 (6)	365 (4)	369 (8)	375 (13)
4	1,134 (20)	574 (15)	560 (5)	390 (2)	361 (7)	363 (11)
5	1,161 (25)	592 (14)	569 (11)	385 (15)	390 (4)	361 (6)
6	1,178 (31)	592 (17)	586 (14)	371 (7)	387 (18)	389 (6)

()内は特別支援学級生徒数

■ 小学校別児童数

(単位：人 令和6年5月1日現在)

区 分	総 数	1 年	2 年	3 年	4 年	5 年	6 年	学級数
総 数	1,991 (74)	299	311	329	358	327	293	90 (17)
大網小学校	667 (24)	103	100	111	117	111	101	25 (4)
瑞穂小学校	408 (16)	53	64	71	67	72	65	18 (3)
増穂小学校	198 (10)	30	27	34	43	28	26	9 (2)
白里小学校	183 (6)	25	26	31	38	27	30	9 (2)
大網東小学校	256 (10)	36	47	50	53	34	26	12 (2)
増穂北小学校	181 (5)	30	30	20	27	39	30	9 (2)
季美の森小学校	98 (3)	22	17	12	13	16	15	8 (2)

()内は特別支援学級数・児童数

■ 中学校別生徒数

(単位：人 令和6年5月1日現在)

区 分	総 数	1 年	2 年	3 年	学 級 数
総 数	1,178 (31)	371	387	389	42 (7)
大網中学校	810 (19)	256	281	254	25 (3)
白里中学校	117 (2)	38	27	50	7 (2)
増穂中学校	251 (10)	77	79	85	10 (2)

()内は特別支援学級数・生徒数

3 令和6年度の大網白里市教育委員会の取り組み

令和6年度大網白里市教育基本方針

学校教育における、重点的な基本方針

教育大綱 ○心身ともに健康で、創造性に富んだ子どもたちの育成

基本方針

- 充実した園・学校運営と教職員の指導力の向上 【幼・小・中】
 - ・安全・安心な生活、教育活動、行事等【幼】
 - ・安全・安心な生活、学習指導、行事等【小・中】
 - ・指導力の向上に向けた、教職員研修の充実
- GIGAスクール構想に基づいた取組の推進 【小・中】
 - ・一人一台端末の効果的な活用と、小中連携の推進
 - ・ICT教育推進のための、教職員研修の充実
- 「働き方改革」を推進し、持続可能な学校教育を確立 【小・中】
 - ・教職員が心も体も健康な状態で、子どもたちと向き合える時間の確保
 - ・働きがいにつながる「業務改善」と「意識改革」の推進

生涯学習における、重点的な基本方針

教育大綱 ○生涯(人生100年)を通じた学習活動の推進

基本方針

- 市民ニーズを踏まえた生涯学習の展開
 - ・学習機会の充実
 - ・市民ニーズの発掘
- 生涯学習環境の充実
 - ・関連施設の整備
 - ・施設管理運営体制の改善
- 郷土文化・芸能の保存と継承
 - ・郷土文化の情報提供と公開
 - ・デジタル博物館の活用

令和6年度大網白里市教育基本方針【解説】

学校教育における、重点的な基本方針

1 充実した園・学校運営と教職員の指導力の向上【幼・小・中】

◎安全・安心な生活、教育活動、行事等をとおり、以下に取り組む。【幼稚園】

1. 「生きる力」の育成
2. 子どもの発達に応じた幼稚園教育の推進
3. 地域とともに歩む幼稚園づくりの推進

◎安全・安心な生活、学習指導、行事等をとおり、以下に取り組む。【小・中学校】

1. 「生きる力」の育成
2. 子どもの発達に応じた学校教育の推進
3. 地域とともに歩む学校づくりの推進

◎教職員の指導力の向上に向けた研修に、計画的に取り組む。【幼・小・中】

- ・年間計画に基づいた教職員研修の充実【幼】
- ・市の研究指定に基づいた教科等研修の推進【小】
- ・自校の研修計画に基づいた教職員研修の充実【中】

2 GIGAスクール構想に基づいた取組の推進【小・中】

◎一人一台端末の授業での効果的な活用方法を追求する。

- ・小中連携の授業参観や協議会をとおり、優れた実践の共有と小中のスムーズな接続を図る。
- ・教師用デジタル教科書を活用した授業改善に取り組む。【R6小学校・R7中学校】

◎ICT教育を推進するために、教職員研修の充実を図る。

- ・GoogleやLINEみらい財団と連携した希望研修や情報モラル研修に計画的に取り組む。
- ・ICT支援員を活用できる体制を構築し、教職員のスキルの向上を図る。

3 「働き方改革」を推進し、持続可能な学校教育を確立【小・中】

◎教職員が心も体も健康な状態で、子どもたちと向き合うことができるよう、管理規則に定める業務量の適正管理を推進する。

- ①全ての教職員が、管理規則に定めている「時間外在校等時間」を意識して勤務することを目指す。
- ②ICTの活用による業務の効率化により、子どもと向き合う時間を増やす。
- ③教育課程（週時程）の工夫、部活動に係る地域連携・地域移行について検討を進める。
- ④教育スキルの向上、職員間の連携・関係機関等との連携により、教育の質は落とさず、業務にかかる時間を軽減し、働きがいの向上を目指す。

○「生きる力」とは、

- ①「変化の激しい社会を担う子どもたちに必要な力は、基礎・基本を確実に身に付け、いかに社会が変化しようと、自ら課題を見つけ、自ら学び、自ら考え、主体的に判断し、行動し、よりよく問題を解決する資質や能力」であり、
- ②「自らを律しつつ、他人とともに協調し、他人を思いやる心や感動する心などの豊かな人間性」であり、
- ③「たくましく生きるための健康や体力」であります。

○「確かな学力」「豊かな心」「健やかな体」の育成を支えるのが、①「知識及び技能」の習得、②「思考力、判断力、表現力等」の育成、③「学びに向かう力・人間性等」の涵養です。「資質・能力の3つの柱」というのが新しい学習指導要領の考え方です。

○各学校では、学校教育全体並びに各教科等における指導等において「資質・能力の3つの柱」のバランスある育成を通して、児童生徒一人一人の「生きる力」の育成に努めることが求められます。

【学習指導要領より】

生涯学習における、重点的な基本方針

Ⅰ 市民ニーズを踏まえた生涯学習の展開

【学習機会の充実】

- ◎市民ニーズに沿った学習活動の場を以下のとおり提供する。
- ・話題となっていることをテーマにした市民公開講座を開催する。
- ・各種スポーツ教室を開催する。
- ・公民館事業として各種講座を開催する。
- ・図書室に親しみが持てるような「おはなし会」、「歴史講座」等のイベントを開催する。

【市民ニーズの発掘】

- ◎新たな市民の学習ニーズの発掘を行う。

2 生涯学習環境の充実

【関連施設の整備】

- ◎長寿命化計画に基づき、社会教育施設、社会体育施設の計画的な改修及び維持管理に努める。

【施設管理運営体制の改善】

- ◎社会体育施設における、施設予約システムの導入を検討する。

3 郷土文化・芸能の保存と継承

【郷土文化の情報提供と公開】

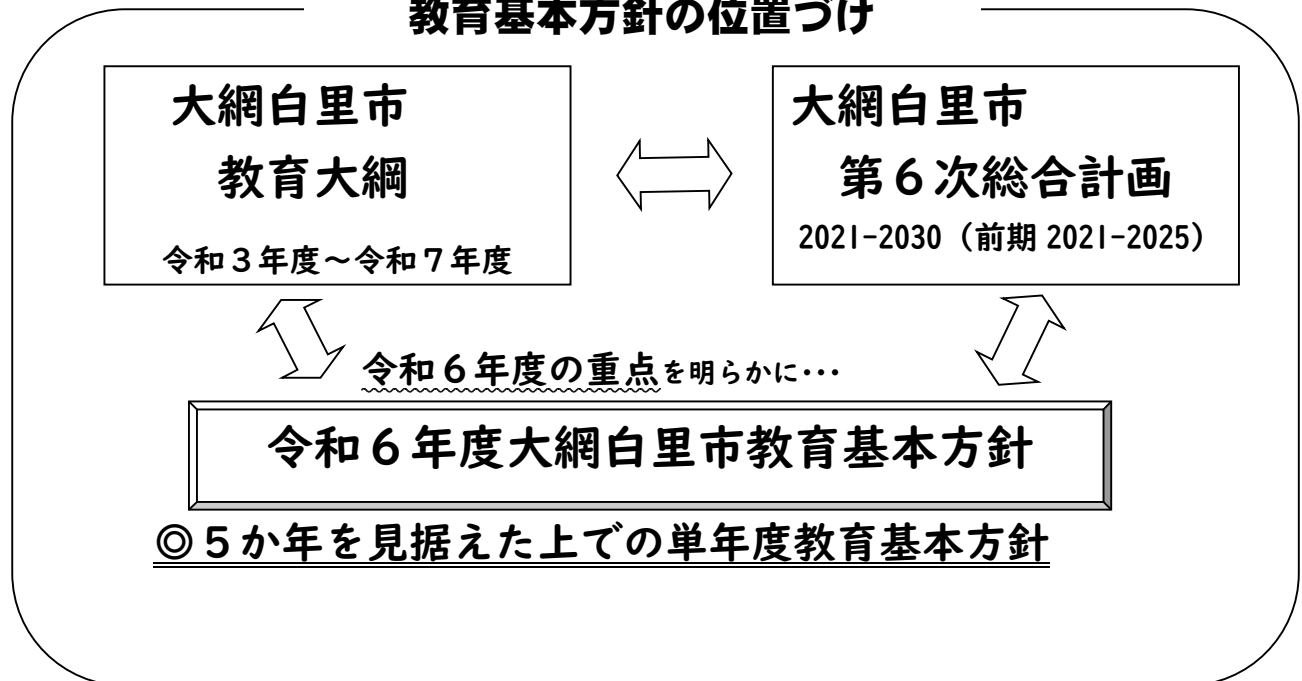
- ◎市内の郷土資料や文化財などの情報発信をする。
- ・郷土芸能や芸術文化を身近に触れることができる機会を提供する。

【デジタル博物館の活用】

- ◎デジタル博物館が学校教育でも活用できるよう市内小中学校と連携する。

令和6年度大網白里市教育基本方針について

教育基本方針の位置づけ



「大網白里市教育大綱 令和3年度～令和7年度」より抜粋

○心身ともに健康で、創造性に富んだ子どもたちの育成

○生涯(人生100年)を通じた学習活動の推進

達成への6つの柱

1. 「生きる力」の育成
2. 子どもの発達に応じた学校教育の推進
3. 地域とともに歩む学校づくりの推進
4. 豊かな学びを支える生涯学習の推進
5. 健康・体力づくりをめざしたスポーツ活動の推進
6. 未来につなげる地域文化・芸術の振興と発展

3-2 令和6年度における主な事務事業の成果

本市教育委員会において、令和6年度に実施した事務事業のうち、重点事業に位置づけたものや特色的な事業などについて、その内容や成果について説明します。

※【 】は令和6年度教育基本方針、★印は令和6年度の本市重点事業を示す。

(管理課)

- 「働き方改革」の推進【「働き方改革」を推進し、持続可能な学校教育を確立】
働き方改革を通して業務の効率化と意識改革を進め、教職員が心身ともに健康な状態で勤務できる環境づくりを推進しました。その結果、教員が子どもと向き合う時間の確保につながり、授業や個別対応の質の向上が図られました。事務作業を精査し負担を軽減したこと、授業時数の工夫により校内会議を勤務時間内に行えるようにしたこと等により、長時間勤務の抑制が進み、教職員の働きがいや学校全体の活力向上にも寄与しました。
- GIGAスクール推進事業【GIGAスクール構想の実現に向けた取組の推進】
★ICTを積極的に取入れた授業が各学校で推進され、子どもの資質・能力の育成に寄与しました。令和6年度は、各種研修会の開催に加え、1人1台端末のさらなる活用と教職員のICT活用能力の向上を図るため、専門性の高いICT支援員を10月より導入しました。情報機器の活用指導、デジタル教材の作成、授業の運用支援に至るまで、きめ細かいサポートを行って、教職員の能力向上と負担軽減を図り、子どもと向き合う時間を確保しつつ働き方改革の実現を図ってまいりました。
- 学校施設及び給食設備の老朽化に対する対策を実施し、教育環境の整備を図りました。令和6年度の主な事業としては、各小学校の消防用設備改修工事や増穂中の給食調理室屋上防水改修工事を行いました。また、増穂小学校プレハブ校舎の解体工事、大網幼稚園園舎の解体工事を実施いたしました。

(生涯学習課)

○非核平和事業

原爆被爆と戦時下の郷土資料展を8月2日（金）から4日（日）までの3日間、保健文化センター3階で開催しました。チラシやSNSを活用するなど、周知を工夫し、3日間の来場者数は延べ265人でした。また、小学生を対象として「平和の尊さ」を学びながら、ピースキャンドルをつくるイベントを実施しました。小学1年生から6年生33人が参加し、完成したピースキャンドルは原爆被爆と戦時下の郷土資料展の会場内に展示しました。

○子ども読書活動推進事業

子どもを取り巻く読書環境の変化・状況等に対応し、本市における子どもの読書活動を推進するために「大網白里市子ども読書活動推進計画（第3次）」に基づき、子ども達の読書活動の支援を行いました。

○青少年健全育成事業

小中学生を対象にした潮干狩り大会、ウォークラリー大会、書初め大会等を実施している青少年相談員連絡協議会と連携し、次世代を担う青少年の健全育成活動を支援しました。

○放課後子ども教室推進事業

子どもたちの安全・安心な居場所づくりとして、学習活動や文化交流活動を行う放課後子ども教室推進事業については、インフルエンザやコロナウイルスによる影響も少なく、市内7小学校で、年間平均62.0日の実施となりました。

○デジタル博物館の充実と活用【郷土文化・芸能の保存と継承】

★地域からの依頼を受けた出前講座や小学校と連携をした出前授業を通じて、デジタル博物館を活用しました。

○スポーツ施設の機能整備【生涯学習環境の充実】

★利用者が安全かつ、安心して利用できるよう、大網白里アリーナを含む社会体育施設の適正な維持管理に努めており、令和6年度は、大網白里アリーナの各種競技で使用する器具等や空調設備の修繕を行いました。

○生涯スポーツ普及事業 } ○競技スポーツ振興事業 }

令和6年度の市スポーツ協会主催行事については、市民スポーツ大会が雨天中止等により2競技が中止となりましたが、その他の15競技は総合開会式を含め開

催し、新春マラソン大会も実施しました。

またスポーツ教室については、前年度と同規模で事業を開催しました。

市スポーツ協会をはじめとした各団体との協働による事業については、山武郡市民スポーツ大会、山武郡市民駅伝競走大会ともに開催されました。

3-3 各課等における取り組み及び成果等

■ 管理課 総務班

【取り組み及び成果等】

(単位：千円)

事業事業名	事業概要	令和6年度 決算額	令和5年度 決算額	評価		成果・課題・今後の対応等
				有効性	方向性	
教育委員会事務費	教育長交際費の資金前渡による支出及び管理を行います。 教育委員に係る各協議会及び研修会の連絡調整を行います。 定例教育委員会開催の日程調整、資料作成を行います。	26	27	2	B	教育長交際費は、教育行政上必要なものを精査し、支出しました。 今後も教育長交際費については、精査のうえ支出するとともに、教育委員の出席する会議・研修の連絡調整等についても、遅滞なく行います。
教育委員会運営費	教育委員や各委員会委員等に報酬の支払いを行います。 山武郡市広域行政組合等への負担金の支出を行います。	14,221	13,557	2	B	規定に基づき、教育委員をはじめとする各委員会委員へ報酬等を支出しました。 各団体への負担金についても、遅滞なく支出しました。

事務事業名	事業概要	令和6年度 決算額	令和5年度 決算額	評価		成果・課題・今後の対応等
				有効性	方向性	
教育委員会事務局運営費	教育委員会管理課の事務全般の運営を行います。 教育委員会事務局の事務用消耗品の購入や被服貸与、公用車の管理等を行います。 安全で快適な教育施設を提供できるように現状を把握し、教育環境の整備を図ります。 国・県等からの調査依頼に基づき調査・報告を行います。	930	558	2	B	消耗品等の購入は節約に努め、必要最小限に抑えました。また、出張旅費についても、公用車を利用し、支出を抑えました。 今後也十分に必要性を検討し、執行してまいります。
小学校管理備品購入費	一般備品・保健備品・図書備品等を購入し、各小学校の維持・運営に必要な備品を整理し、教育環境の向上を図ります。	5,672	4,806	2	B	学習環境の整備に必要な備品を購入しました。 今後も引き続き、老朽化の進んだ備品等については、学校と事前協議のうえ優先順位をつけて入れ替えを行います。
小学校管理費	小学校の施設・設備の維持管理、事務機器類の整備、学校医等への報酬の支出を行います。	103,952	101,652	2	B	学校医等への報酬など規定に基づき、遅滞なく支出しました。また、円滑な学校運営のため、消耗品の購入、設備・施設の維持管理を、優先度を考慮しながら、執行しました。 今後も、児童の教育環境を維持するため、適切に業務を執行してまいります。

事務事業名	事業概要	令和6年度 決算額	令和5年度 決算額	評価		成果・課題・今後の対応等
				有効性	方向性	
小学校遠距離通学対策費	遠距離通学児童の送迎バスの運行補助を行います。	2,270	2,150	2	B	大網小学校スクールバスに係る運営協議会への補助金の支給、車両の点検・修理等を行いました。
小学校施設整備事業	小学校7校の施設の改修工事等を行い、教育環境の整備を図ります。	43,613	11,972	2	B	児童等の安全確保を図るため施設内外の改修を行いました。また、各設備の保守点検にて指摘のあった箇所の改善を図り、設備の保安に努めました。今後も大網白里市学校施設長寿命化計画の趣旨も踏まえ、児童の安全確保のためにも、緊急性・優先度を考慮しながら計画的な改修等に努めてまいります。
小学校総合学習事業	総合的な学習の時間の充実を図るため、体験学習、観察、実験、見学、生産活動等の教材・消耗品を整備します。	1,153	1,169	2	B	自分の力で調べることや自分から疑問をもつことなど、学習に対して主体的に取り組む姿勢が身に付きました。 今後も、総合的な学習の時間の充実を図るために、継続して実施してまいります。

事務事業名	事業概要	令和6年度 決算額	令和5年度 決算額	評価		成果・課題・今後の対応等
				有効性	方向性	
小学校給食事業 (給食費補助金、 物価高騰対策学 校給食支援事業 交付金、給食費無 償化対策事業費 を除く)	小学校の民間委託や厨房設備等 の維持管理、清掃等の業務を行い、衛 生的で安全な給食を提供します。	145,763	142,621	2	B	給食業務に係る消耗品の購入や厨房機器等の修 繕・購入、清掃・消毒等を行いました。 平成19年度から全小学校で給食業務委託を行 っています。 今後も安全・安心な給食の提供に努めてまいりま す。
小学校給食施設 整備事業	各小学校の給食施設の改修工事等を 行い、給食室の環境改善を図ります。	1,937	1,311	2	B	安全で衛生的な給食調理環境を確保するため、施 設内外の改修を行いました。
中学校管理備品 購入費	一般備品・保健備品・図書備品等を 購入し、各中学校の維持・運営に必要 な備品を整理し、教育環境の向上を図 ります。	3,137	2,095	2	B	学習環境の整備に必要な備品を購入しました。今 後、老朽化の進んだ備品等については、学校を事前協 議のうえ優先順位をつけて入れ替えを行います。
中学校管理費	中学校の設備・施設の維持管理、事 務機器類の整備、学校医等への報酬の 支出を行います。	65,185	61,926	2	B	学校医等への報酬など規定に基づき、遅滞なく支 出しました。また、円滑な学校運営のため、消耗品 の購入、設備・施設の維持管理を、優先度を考慮し ながら、執行しました。 今後も、生徒の教育環境を維持するため、適切に 業務を執行してまいります。

事務事業名	事業概要	令和6年度 決算額	令和5年度 決算額	評価		成果・課題・今後の対応等
				有効性	方向性	
中学校遠距離通学対策費	自転車通学の生徒の安全対策を行います。	324	324	2	B	自転車通学の安全対策のためのヘルメット購入補助を行いました。
中学校施設整備事業	中学校の施設の改修工事を行い、教育環境の整備を図ります。	4,860	30,470	2	B	生徒等の安全確保を図るため施設内外の改修を行いました。また、各設備の保守点検にて指摘のあった箇所の改善を図り、設備の保安に努めました。今後も大網白里市学校施設長寿寿命化計画の趣旨も踏まえ、生徒の安全確保のためにも、緊急性・優先度を考慮しながら計画的な改修等に努めてまいります。
中学校総合学習事業	総合的な学習の時間の充実を図るため、体験学習、観察、実験、見学、生産活動等の教材・消耗品を整備します。	651	652	2	B	自分の力で調べることや自分から疑問をもつことなど、学習に対して主体的に取り組む姿勢が身につきました。今後も、総合的な学習の時間の充実を図るために、継続して実施してまいります。

事務事業名	事業概要	令和6年度 決算額	令和5年度 決算額	評価		成果・課題・今後の対応等
				有効性	方向性	
中学校給食事業 (賄材料費、給食費補助金、物価高騰対策学校給食支援事業交付金給食費無償化対策事業費を除く)	給食業務の民間委託や厨房設備等の維持管理、清掃等の業務を行い、衛生的で安全な給食を提供します。	69,825	67,721	2	B	給食業務に係る消耗品の購入や厨房機器等の修繕・購入、清掃・消毒等を行いました。 令和3年度から全中学校で給食業務委託を行っています。 今後も安全・安心な給食の提供に努めてまいります。
中学校給食施設整備事業	各中学校の給食施設の改修工事等を行い、給食室の環境改善を図ります。	3,027	390	2	B	安全で衛生的な給食調理環境を確保するため、施設内外の改修を行いました。
幼稚園施設整備事業	幼稚園の施設の改修工事等を行い、教育環境の整備を図ります。	85,362	6,751	2	B	各幼稚園の園舎内外の改修・補修工事を行い、園児等の安全確保を図りました。 令和6年度は、大網幼稚園の敷地を返還するため解体工事を実施しました。

事務事業名	事業概要	令和6年度 決算額	令和5年度 決算額	評価		成果・課題・今後の対応等
				有効性	方向性	
幼稚園管理費	幼稚園の設備・施設の維持管理、事務機器類の整備、幼稚園医等への報酬の支出を行います。	8,610	10,494	2	B	幼稚園医への報酬など規定に基づき、遅滞なく支出しました。また、円滑な幼稚園運営のため、消耗品の購入、設備・施設の維持管理を、優先度を考慮しながら、執行しました。 今後も園児の保育環境を維持するため、適切に業務を遂行してまいります。
幼稚園備品購入費	一般備品・保健備品・図書備品等を購入し、各幼稚園の維持・運営に必要な備品を整理し、教育環境の向上を図ります。	584	598	2	B	保育環境の整備に必要な備品を購入しました。 今後も幼稚園と事前協議のうえ優先順位を付けて購入してまいります。
文教施設災害復旧	暴風、地震、その他異常な現象により生ずる災害を被った文教施設の復旧を行います。	0	0	2	B	令和6年度は災害復旧が必要な事案は発生しませんでした。
事業の有効性・・・1＝期待以下の成果 2＝期待どおりの成果 3＝期待以上の成果 改善の方向性・・・A＝拡大 B＝継続 C＝統廃合 D＝縮小 E＝廃止・休止 F＝終了						

() 書きは歳入を示す

主要な施設整備事業等一覧（令和6年度）

事業名	工事名称等	請負額(円)
幼稚園 施設整備	大網幼稚園園舎解体工事	80,474,900
	増穂幼稚園遊戯室空調設備設置工事	3,509,000
	増穂幼稚園遊具等改修工事	984,500
	瑞穂幼稚園遊具撤去工事	96,800
小学校 施設整備	増穂小学校プレハブ校舎解体工事	20,269,700
	増穂北小学校外部改修工事	5,430,700
	市立小学校消防用設備改修工事	3,652,547
	増穂小学校職員室空調機更新工事	2,200,000
	市立小学校プール設備改修工事	2,596,000
	増穂北小学校保健室空調機更新工事	1,281,500
	大網東小学校校舎南側通路改修工事	1,155,000
	大網東小学校浄化槽ブロワー配管改修工事	962,500
	季美の森小学校校長室空調機更新工事	814,000
	増穂小学校給水管漏水修繕工事	655,380
	増穂小学校外灯整備工事	522,500
	瑞穂小学校理科室梁型・壁モルタル脱落防止対策工事	426,800
	季美の森小学校舗装改修工事	330,000
	大網小学校グラウンドスプリンクラー漏水改修工事	320,980
	増穂小学校会議室空調機更新工事	278,982
	増穂小学校埋設配管接続工事	210,650
	大網小学校スプリンクラーポンプ室逃し弁交換工事	114,840
	増穂小学校図書室・廊下天井修繕工事	70,400
小学校 給食施設整備	増穂北小学校給食室給湯器更新工事	999,900
	白里小学校給食室給湯器更新工事	640,200
	大網小学校給食室給湯器（洗浄機系統）更新工事	297,000

事業名	工事名称等	請負額(円)
中学校 施設整備	大網中学校B棟多目的室空調機更新工事	1,210,000
	大網中学校防火シャッター修繕工事	435,600
	白里中学校浄化槽設備制御盤改修工事	295,900
	白里中学校浄化槽原水槽ポンプ更新工事	265,100
	大網中学校A棟昇降口屋上シーリング工事	171,380
	大網中学校運動場水栓増設工事	154,770
中学校 給食施設整備	白里中学校給食室屋上防水改修工事	2,401,300
	大網中学校給食室電話設備増設工事	626,164

■ 管理課 学校教育室

【取り組み及び成果等】

(単位：千円)

事業事業名	事業概要	令和6年度 決算額	令和5年度 決算額	評価		成果・課題・今後の対応等
				有効性	方向性	
小中学校 ICT 推進事業	各小中学校で主に校務用として使用しているコンピュータ、サーバ及びネットワークに関する機器を整備するとともに、校務支援システムを導入し、セキュリティ対策に万全を期して、校務の情報化及び教員の負担軽減を行います。	40,615	40,648	2	B	<p>市教育委員会及び市立小中学校に設置されたインターネット接続に係るネットワーク機器等により構成される小中学校ネットワーク網及び校務用サーバ等を管理運用しました。</p> <p>また、平成30年4月より校務支援システムの本格運用を開始し、校務の一層の情報化及び教員の負担軽減を図っております。</p> <p>これらの小中学校ネットワーク網及び校務用サーバ等に関する契約、及び校務支援システムの利用に関する契約について全面更改を実施し、令和5年1月から更改の内容に基づき、本格的な運用を開始しました。</p> <p>今後も、機器の維持等を行い、継続して情報セキュリティを確保しながら、情報化による校務の効率化や効果的な情報教育が各校で引き続き展開できるよう努めてまいります。また、最新の情報機器の動向を見極めつつ、現状の学校環境における最適なシステムの調査研究に取り組んでまいります。</p>

事務事業名	事業概要	令和6年度 決算額	令和5年度 決算額	評価		成果・課題・今後の対応等
				有効性	方向性	
GIGA スクール推進事業	児童生徒用1人1台端末及び校内情報ネットワークを活用し、児童生徒への効率的・効果的な授業展開を図る。	7,067	2,403	2	B	GIGAスクール構想の推進を図るため、令和3年度から本格運用を開始しました。 本格運用の開始にあたり、校内情報通信ネットワークの維持管理を行うとともに、プリンタのトナー等を購入し、環境の整備も行いました。 令和6年度は、1人1台端末の効果的な活用を推進するため、各種研修会の開催に加え、専門性の高いICT支援員を10月より導入しました。 今後も引き続き、導入した機器を有効に活用できるよう、取り組みを継続してまいります。
外国語教育推進事業	児童生徒にネイティブの英語にふれさせるとともに、異文化理解を深めさせるため、外国語指導助手(ALT)を各小中学校に配置します。	19,510	19,232	2	B	民間事業者からの派遣された4名を英語指導助手(ALT)として各小中学校の英会話指導にあて、国際社会を生きた自覚と責任感を育成し、英会話を含めたコミュニケーション能力の向上を図りました。 引き続き、小学校や中学校の英語教育が充実するように継続して取り組んでまいります。
小学校教材購入費	小学校の老朽化した教材備品の更新や新規の教材備品の整備を行います。	958	773	2	B	学習指導要領に即した、必要備品の整備を進めました。 今後も、教育効果を上げるため学校現場の意見を取り入れつつ、継続して整備してまいります。

事務事業名	事業概要	令和6年度 決算額	令和5年度 決算額	評価		成果・課題・今後の対応等
				有効性	方向性	
小学校教育振興費	小学校における消耗品や体験学習用の材料及びの整備、体験学習や校外活動の助成を行います。	10,005	31,367 (県支出金69)	2	B	消耗品（学力検査用紙、授業用消耗品等）や卒業証書ケース、体験学習用の材料などの購入、教材備品の修繕やピアノの調律を実施、体験学習や校外活動の助成を行いました。 また、小学校の教科書改訂に伴い、後期の教師用指導書を購入しました。
小学校就学援助事業	経済的理由により就学困難と認められる児童の保護者に就学援助費を支給します。	16,428	17,433	2	B	経済的理由により就学困難と認められる児童の保護者（要保護児童：2名、準要保護児童：195）に対して、学用品費、学校給食費等の援助を行いました。 また、就学前児童の保護者に対して、新入学児童学用品費等の前倒し支給を実施し、令和6年度入学児童として20名を認定しました。
小学校特別支援教育事業	特別支援教育を充実させるために、各小学校への支援員の配置及び特別支援学級における消耗品の整備をします。 また、所得要件を満たす特別支援学級在籍者等の保護者に特別支援教育就学奨励費を支給します。	2,565 (国庫支出金973)	2,523 (国庫支出金966)	2	B	特別支援学級に在籍する児童の59名を対象に、家庭の経済状況等に応じて学用品費、給食費等の援助を行いました。 今後も、保護者の経済的負担を軽減し、特別支援教育の振興に資するため、継続して実施してまいります。

事務事業名	事業概要	令和6年度 決算額	令和5年度 決算額	評価 有効性	評価 方向性	成果・課題・今後の対応等
小学校給食事業 (給食費補助金、 物価高騰対策学 校給食支援事業 交付金、給食費無 償化対策事業費)	市内に住所を有し(教育事務委託を 含む)、市立小学校に在籍している児 童の保護者が負担する学校給食に要 する費用の一部を市が助成します。	34,812 (国庫支出金 12,932) (県支出金 6,752)	35,084 (国庫支出金 10,968) (県支出金 6,608)	2	A	1,576名の児童に対し、ひと月あたり、 500円の補助を実施しました。 また、第三子以降の児童生徒を対象とした学校 給食費の無償化を実施し、257名の児童が無償化 の対象となりました。 保護者に対するこれらの支援に加え、学校給食運 営助成交付金事業を実施し、米価上昇影響分の経費 助成を行いました。 保護者の経済的負担を軽減するための事業を、今 後も継続して実施してまいります。
心の教室相談事 業	不登校や心因性の問題を抱える生 徒の学校復帰に向け、支援の充実を図 ります。	0	0	2	B	3名の「子どもと親の相談員」を各中学校へ1 名ずつ配置しています。令和6年度の相談件数は、 延べ829件となり、生徒にとって自分の悩みを相 談できる身近な大人として、大切な役割を果たして います。また、相談の中には保護者や教職員の相談 もあり、今後も事業を継続していき、生徒が落ち着 いた雰囲気の中で、学校生活が送れるようにしてい ます。
中学校教材購入 費	中学校の老朽化した教材備品の更 新や新規の教材備品の整備を行いま す。	1,899 (国庫支出金 459)	2,062 (国庫支出金 557)	2	B	学習指導要領に即した、必要備品の整備を進めま した。 今後も、教育効果を上げるため学校現場の意見を 取り入れつつ継続して整備してまいります。

事務事業名	事業概要	令和6年度 決算額	令和5年度 決算額	評価		成果・課題・今後の対応等
				有効性	方向性	
中学校教育振興費	中学校における消耗品や体験学習用の材料の整備、体験学習や校外活動の助成を行います。	19,227	10,990	2	B	消耗品（学力検査用紙、授業用消耗品等）や卒業証書ケースなどを購入するとともに、教材備品の修繕やピアノの調律を実施するとともに、体験学習や校外活動の助成を行いました。 また、中学校の教科書改訂に伴い、教師用指導書・指導用デジタル教科書等を購入しました。
中学校就学援助事業	経済的理由により就学困難と認められる生徒の保護者に就学援助費を支給します。	15,451 (国庫支出金 66)	13,072 (国庫支出金 29)	2	B	経済的理由により就学困難と認められる生徒の保護者（要保護児童：2名、準要保護児童：146名）に対して、学用品費、学校給食費等の援助を行いました。
中学校特別支援教育事業	特別支援教育を充実させるために、特別支援学級における消耗品の整備をします。 また、所得要件を満たす特別支援学級在籍者等の保護者に特別支援教育就学奨励費を支給します。	1,596 (国庫支出金 596)	1,522 (国庫支出金 615)	2	B	特別支援学級に在籍する生徒23名を対象に、家庭の経済状況等に応じて学用品費、学校給食費等の援助を行いました。 今後も、保護者の経済的負担を軽減し、特別支援教育の振興に資するため、継続して実施してまいります。

事務事業名	事業概要	令和6年度 決算額	令和5年度 決算額	評価		成果・課題・今後の対応等
				有効性	方向性	
中学校給食事業 (給食費補助金、 物価高騰対策学 校給食支援事業 交付金、給食費無 償化対策事業費)	市内に住所を有し(教育事務委 託を含む)、市立中学校に在籍して いる生徒の保護者が負担する学校 給食に要する費用の一部を市が助 成します。	20,923 (国庫支出金 8,646) (県支出金 3,139)	20,247 (国庫支出金 6,908) (県支出金 3,217)	2	A	945名の生徒に対し、ひと月あたり600円 の補助を実施しました。 また、第三子以降の児童生徒を対象とした学校 給食費の無償化を実施し、101名の生徒が無償化 の対象となりました。 保護者に対するこれらの支援に加え、学校給食運 営助成交付金事業を実施し、米価上昇影響分の経費 助成を行いました。 保護者の経済的負担を軽減するための事業を、今 後も継続して実施してまいります。
事業の有効性・・・1＝期待以下の成果 2＝期待どおりの成果 3＝期待以上の成果 改善の方向性・・・A＝拡大 B＝継続 C＝統廃合 D＝縮小 E＝廃止・休止 F＝終了 () 書きは歳入を示す						

■生涯学習課 生涯学習班

【取り組み及び成果等】

(単位：千円)

事務事業名	事業概要	令和 6年度 決算額	令和 5年度 決算額	評価		成果・課題・今後の対応等
				有効性	方向性	
家庭教育関係事業	市内の各幼稚園、小中学校の家庭教育学級への補助及び支援を行い、同じ世代の子をもつ親同士が、子育てに関する悩みや課題を共有し、解決に向けて学習します。また、幼・小・中それぞれが部会を持ち、お互いの交流を図り、合同研修を行います。	33	238	2	B	各小学校で行っている就学時健診時に「就学時の心構え」の配付や、家庭教育学級だよりとして「かがやき」を年7回作成・配付するなど、家庭教育の充実と子育て世代の方々への支援を行いました。 今後も、隔年で開催している講演会の開催などを通して、家庭教育学級の推進に努め、子ども達の健やかな成長のため事業を進めてまいります。
青少年健全育成活動事業	青少年の健全育成を目的として、市の青少年相談員連絡協議会と連携し、次世代を担う青少年の育成活動を支援します。	557 (県支出金 150)	539 (県支出金 150)	2	B	青少年相談員連絡協議会主催の各種事業では、青少年の健全育成を目的として、「潮干狩り大会」、「書初め大会」、「防犯パトロール」等が開催されました。潮干狩り大会（83名参加）は募集人数を上回る申し込みがあり、抽選により参加決定をしました。その他、新春書初め大会は34名、メッセーজプロジェクトは270名が参加、青少年のつどい山武地区大会では、ウォークラリー大会が開催され99名が参加

事務事業名	事業概要	令和 6年度 決算額	令和 5年度 決算額	評価		成果・課題・今後の対応等
				有効性	方向性	
						し、相談員の活動が青少年の健全育成につながりました。 引き続き、充実した事業を行う青少年相談員連絡協議会と連携を図り、各種育成活動を支援していきます。
放課後子ども教室推進事業	小学生を対象に、小学校の余裕教室等を活用し、地域住民の参画を得て、学習活動やスポーツ、文化活動等の子どものための交流活動を実施します。	7,026 (県支出金 3,772) (諸収入 530)	8,190 (県支出金 3,782) (諸収入 538)	2	B	インフルエンザやコロナウイルスの影響も少なく、全7小学校区で平均62日間実施し、多くの児童に放課後の学習活動や交流活動の場を提供することができました。 また、放課後子どもプラン運営委員会においては、放課後子ども教室及び学童保育の運営等に係る現状報告と問題点の改善等について2回話し合いを実施しました。 今後も引き続き、学習活動やスポーツ、文化活動等の子どものための交流活動を実施してまいります。 全小学校開催日数：434日 (令和5年度：435日) 延べ参加人数：9,415人 (令和5年度：9,634人)

事務事業名	事業概要	令和 6年度 決算額	令和 5年度 決算額	評価		成果・課題・今後の対応等
				有効性	方向性	
ジュニア・リーダー育成事業	子ども会活動などをリードし、子どもと大人（育成者）をつなぐパイプ役であるジュニア・リーダーを育成します。	223 (諸収入 9)	234 (諸収入 4)	2	B	ジュニア・リーダー養成講座として、子ども会活動や地域貢献活動など全3回を実施しました。 また、子ども会育成協議会活動の支援及び補助金を支給し、異世代交流子どもフェスタ、ふれあいさわやか運動などの開催を補助し、子ども会の認知、入会を促進することができました。 今後も、参加者の増加及びジュニア・リーダークラブへの所属拡大に努めてまいります。 昨年度養成講座参加者：9人
学校運営協議会事業	各小中学校・幼稚園を対象に、学校運営協議会を設置し、地域・学校・家庭の連携を図ります。	63	67	2	B	令和4年度から白里小学校をパイロット校とし、学校運営協議会を設置しました。学校と家庭、地域をつなぐ役割を担い、また学校行事への協力や実施により、学校経営に資する活動ができました。 今後は、他の学校への導入拡大を目指してまいります。

事務事業名	事業概要	令和 6年度 決算額	令和 5年度 決算額	評価		成果・課題・今後の対応等
				有効性	方向性	
成人式開催事業	二十歳の対象者代表とともに「成人式」を開催し、まちづくり活動への参画の契機とします。	80	156	2	B	令和7年1月12日（日）に大網白里アリーナで開催しました。11人の成人式実行委員が司会・運営を行い、式典を進行しました。 対象者が式典を通じて、まちづくりに関する各種施策へ興味を持ち、参画しやすい環境となるよう、努めていきます。 成人式対象者：413人（令和5年度462人） 出席者：301人（令和5年度出席申込者329人）
非核平和事業	次代を担う子どもたちや多くの住民に戦争の悲慘さや平和の尊さについて再認識を促します。 「原爆被爆と戦時下の郷土資料展」を住民有志と協働で行います。	54	60	2	B	原爆被爆と戦時下の郷土資料展は、8月2日（金）から4日（日）に保健文化センター3階ホールで、戦時下の郷土に関する貴重な資料などの展示を行いました。来場者：265人（令和5年度291人） 小学生を対象としたピースキャンドル作成は、集合形式のワークショップで開催し、キャンドル作りを通して、戦争や平和のあり方について、親子で考えるきっかけ作りを提供しました。参加者：33人（令和5年度44人） 非核平和事業は、平和の尊さを伝える行事となっているため、継続して実施していきます。

事務事業名	事業概要	令和 6年度 決算額	令和 5年度 決算額	評価		成果・課題・今後の対応等
				有効性	方向性	
社会教育事業	社会教育関係団体の育成のため に必要な補助・支援を行い、団体 の自主的な活動を促進します。	603	740	2	B	社会教育委員会議を3回開催し、生涯学習関連事業について、意見・助言等いただきました。 また、社会教育に関する各種事業を円滑に進めるための諸費用や各種社会教育団体に対して、補助金の交付や活動の支援を行いました。 今後とも各種団体等との連携に努め、社会教育の推進を目指してまいります。
国際交流関係事業	国際交流・国際協力を推進し、 在住外国人と共に開かれた地域づくりに寄与するため、国際交流協会に補助金を交付し、県や他市町村の関係団体と連携・交流を図ります。 また、将来を担う中学生を対象に、国際化時代に対応する人材を育成するため、外国の歴史・風俗・文化に触れる機会を提供します。	103	115	2	B	外国人住民等と交流を深めるため、国際交流協会主催のグローバルカフェの開催に協力しました。 青少年国際交流事業については、市内中学生を対象にエアメールを通して、外国文化に触れる機会を提供し、国際化時代に対応できる人材育成を行いました。 参加者：337名 市民の異文化に対する理解と認識を深め、国際社会に貢献する豊かな人材育成の一助となるよう、各種事業を開催・協力していきます。

事務事業名	事業概要	令和 6年度 決算額	令和 5年度 決算額	評価		成果・課題・今後の対応等
				有効性	方向性	
文化振興事業	文化財の保護や文化芸術活動、芸術団体の育成を通じて、住民の地域文化に対する理解や愛着・関心を高めるとともに、文化芸術振興推進活動の育成に努めます。	1,622 (県支出金 13) (諸収入 82)	2,479 (県支出金 11) (諸収入 60)	2	B	文化財審議会を2回開催し、市内の文化財の活用や、市指定文化財等について検証・検討などを行い、新たに細草檀林の半鐘が市指定文化財に指定されました。 産業文化祭「文化の部」はコロナ前と同じ開催形式に戻し、ステージ発表と作品展示を行いました。 郷土芸能発表会の開催においては、6団体が発表し、199名が見学・参加しました。 以上の事業を通じて、地域文化に対する理解や関心を高め、文化芸術の推進を図ることができました。今後も市民のニーズを捉えて、継続的に事業を実施します。
デジタル博物館事業	大網白里市の歴史、芸術、民俗、産業、自然等に関する資料を収集し、保管し、調査研究をし、主にインターネットで公開をします。	816 (諸収入 25)	※令和 6年度 に文化 振興事 業から 分離	2	B	デジタル博物館の年間総アクセス数は333,557件(月平均27,796件)あり、市の文化資源の情報発信を有効に行うことができました。また、小学校の社会科や総合学習の時間などでも活用されました。 デジタル博物館は注目度も高くなってきていることから、今後も積極的な広報周知に努めてまいります。

事務事業名	事業概要	令和 6年度 決算額	令和 5年度 決算額	評価		成果・課題・今後の対応等
				有効性	方向性	
生涯学習推進事業	生涯学習推進大会を開催し、生涯学習の普及啓発に努めます。 また、生涯学習のきっかけ作りとして市民公開講座を実施します。	609	175	2	B	生涯学習推進大会は、90名の参加があり、市民公開講座は、親子向けの講座を実施し、市内の小学生と保護者54名が参加しました。両事業とも市民の生涯学習の契機を提供しました。 今後も、市民のニーズを捉えた講座を実施していきます。 また、生涯学習推進計画策定のためのアンケートを実施し、1,200名中394名の回答があり、課題やニーズの抽出ができました。
事業の有効性・・・1＝期待以下の成果 2＝期待どおりの成果 3＝期待以上の成果 改善の方向性・・・A＝拡大 B＝継続 C＝統廃合 D＝縮小 E＝廃止・休止 F＝終了 () 書きは歳入を示す						

○各幼・小・中学校家庭教育学級開催事業

学 級 名	内 容	令和6度 回 数	令和5度 回 数
瑞穂幼稚園	・演奏会鑑賞	1回	1回
増穂幼稚園	・人形劇鑑賞 他	2回	1回
白里幼稚園	・人形劇鑑賞 他	2回	2回
大網小学校	・給食試食会と栄養士の講話 他	2回	2回
瑞穂小学校	・給食試食会と栄養士の講話 他	2回	3回
増穂小学校	・給食試食会と栄養教諭の講話、他	2回	2回
白里小学校	・推進大会の参加	1回	2回
大網東小学校	・活動なし	0回	4回
増穂北小学校	・活動なし	0回	0回
季美の森小学校	・推進大会の参加	1回	0回
大網中学校	・給食試食会と栄養士の講話 他	3回	4回
白里中学校	・思春期講演会、給食試食会 他	3回	3回
増穂中学校	・活動なし	0回	1回

○家庭教育学級合同研修会開催（奇数年度開催）

令和6年度は開催なし。

○生涯学習推進大会（偶数年度開催）

「子どものヤル気と集中力を育む知恵とコツ」

メンタルプロデューサー、(株)脳レボ代表取締役 川谷 潤太 氏

○市民公開講座事業（親子向け）

「親子で学ぼう！お天気教室」

気象予報士 國本 未華 氏

■生涯学習課 スポーツ振興室

【取り組み及び成果等】

(単位：千円)

事業名	事業概要	令和6年度 決算額	令和5年度 決算額	評価		成果・課題・今後の対応等
				有効性	方向性	
生涯スポーツ普及事業(スポーツ大会等)	各スポーツ団体と連携を図り、市民スポーツ大会等を開催し、生涯スポーツの普及、スポーツの活動人口の拡大を進めます。	595	597	2	B	市民スポーツ大会においては例年、市スポーツ協会主催のもと開催しており、令和6年度は15競技を実施しました。 新春マラソン大会においては、市スポーツ協会主催のもと、増穂北小学校を会場に開催し、市内外から655名の方に参加いただきました。 今後も、参加者数の拡大に努めてまいります。

事務事業名	事業概要	令和6年度 決算額	令和5年度 決算額	評価		成果・課題・今後の対応等
				有効性	方向性	
生涯スポーツ 普及事業（スポーツ教室等）	各スポーツ団体と連携を図り、市民スポーツ教室を開催します。継続してできるスポーツの普及に努めます。	502	523	2	B	柔道、剣道、卓球、弓道、バドミントンの5教室を年間22回、バレーボールを年間21回、スローエアロビックスを年間12回、かけっこ教室を2回実施しました。申込人数は、柔道19名、剣道19名、卓球48名、弓道17名、バレーボール38名、バドミントン26名、スローエアロビックス25名、かけっこ16名の参加がありました。 また、ボランティアによるミニバスケットボール（30名）、三井住友海上女子柔道部との共催による柔道教室（45名）を開催しました。 今後も継続してできるスポーツの普及に努めてまいります。
競技スポーツ 振興事業	スポーツ協会等の運営強化により、選手の育成や団体競技の強化、指導力の向上、各種大会への出場奨励や大会誘致の推進等、競技スポーツの振興を図ります。	3,644	4,468	2	B	山武郡市民スポーツ大会（6～8月）、山武郡市民駅伝競走大会（2月）が例年開催され、山武郡市民スポーツ大会は8種目優勝することができ、総合準優勝という結果になりました。また、山武郡市民駅伝競走大会は、第3位となり、区間賞を1名が獲得しました。 今後も、選手育成や団体競技への支援を継続し、スポーツ振興に努めてまいります。

事務事業名	事業概要	令和6年度 決算額	令和5年度 決算額	評価		成果・課題・今後の対応等
				有効性	方向性	
社会体育施設 管理事業	住民の体力づくりや健康増進、精神的な安らぎを与える拠点にふさわしい運営と利用者サービスの向上を図ります。	63,884 (使用料 21,568)	60,390 (使用料 19,263)	2	B	大網白里アリーナ・野球場・柔剣道場・弓道場・白里地区スポーツセンター・テニスコート・運動広場・駒込広場・ゲートボール場・季美の森多目的広場・サッカー場の11施設を安心して利用できるよう維持管理に努めました。今後も、適正な社会体育施設の維持管理を図ります。
社会体育施設 備事業	利用者が安心して施設を利用できるように、各社会体育施設の整備を行います。	1,573	0	2	B	令和6年度は、大網白里アリーナ非常用自家発電装置点検整備を行いました。 大網白里市社会教育・体育施設長寿命化計画(令和5年4月策定)に基づき、改修、更新を実施し、施設の長寿命化を図ります。
事業の有効性・・・1＝期待以下の成果 2＝期待どおりの成果 3＝期待以上の成果 改善の方向性・・・A＝拡大 B＝継続 C＝統廃合 D＝縮小 E＝廃止・休止 F＝終了						

() 書きは歳入を示す

・市民スポーツ大会種目・参加者数（役員も含む）

（単位：人）

種 目	対 象	参加者数
ソフトテニス	中学生・一般	0
バレーボール	一般	110
バスケットボール	一般	146
ミニバスケットボール	小学生	0
卓球	小・中・一般	242
バドミントン	小・中・一般	287
軟式野球	一般	260
柔道	小・中・一般	35
剣道	小・中・一般	37
ソフトボール	一般	75
クレール射撃	一般	21
アマチュアゴルフ	一般	81
弓道	一般	72
サッカー	一般	45
少年サッカー	小学生	60
テニス	一般	112
ゲートボール	一般	15
グラウンドゴルフ	一般	88
ペタンク	一般	0
合 計		1,686

・新春マラソン大会エントリー・参加者数

(単位：人)

種 目	種 目 名	エントリー数	参加者数
1	中学生女子	39	30
2	中学生男子	60	53
3	40 歳以上男子	39	38
4	高校・一般女子	28	19
5	50 歳以上男子	25	18
6	65 歳以上男子	11	10
7	高校・一般男子	64	51
8	小学 1 年女子	21	17
9	小学 1 年男子	28	26
10	小学 2 年女子	31	30
11	小学 2 年男子	42	40
12	小学 3 年女子	27	24
13	小学 3 年男子	44	41
14	小学 4 年女子	24	23
15	小学 4 年男子	58	48
16	小学 5 年女子	23	20
17	小学 5 年男子	41	28
18	小学 6 年女子	18	11
19	小学 6 年男子	33	24
20	ファミリー	139	104
合 計		795	655

・スポーツ教室種目・申込人数

(単位：人)

種 目	対 象	申込人数
柔 道	小・中学生	19
剣 道	小・中学生	19
卓 球	小学生以上	48
弓 道	中学生以上	17
バレーボール	小・中学生	38
スローエアロビック	18 歳以上	25
バドミントン	18 歳以上	26
ミニバスケットボール	小学生	30
かけっこ	小学 1 ～小学 3 年生	16
大網白里市柔道教室 (三井住友海上)	小・中学生	45
合 計		283

・社会体育施設利用状況

(単位：人)

施 設 名	令和 4 年度	令和 5 年度	令和 6 年度
大網白里アリーナ	104, 372	105, 201	110, 886
大網白里アリーナ トレーニング室	13, 058	16, 169	16, 812
市営野球場	2, 948	3, 794	3, 317
市営テニスコート	6, 280	6, 215	7, 432
白里地区スポーツセンター	20, 141	19, 986	20, 350
柔剣道場	8, 984	9, 457	11, 253
駒込広場	2, 546	2, 843	338
運動広場	11, 626	27, 666	14, 730
市営サッカー場	5, 458	5, 553	6, 509
季美の森多目的広場	3, 670	4, 399	4, 841
ゲートボール場	95	0	43
ペタンク場	1, 070	2, 156	1, 060
弓道場	3, 353	3, 482	3, 664
合 計	183, 601	206, 921	201, 235

※「大網白里アリーナ」の利用人数は、研修室・談話室・会議室・舞台・楽屋を含む。

・学校開放利用団体状況

学 校	団 体 数	会 員 数
大網中学校	6	157
増穂中学校	11	224
白里中学校	7	466
季美の森小学校	7	237
大網小学校	13	381
大網東小学校	6	108
瑞穂小学校	13	429
増穂北小学校	8	151
増穂小学校	9	199
白里小学校	6	113
合 計	86	2,465

【取り組み及び成果等】

(単位：千円)

事業事業名	事業概要	令和6年度 決算額	令和5年度 決算額	評価		成果・課題・今後の対応等
				有効性	方向性	
保健文化センター 一施設維持管理 事業	利用者が快適に利用し、また、安全に運用するため工事等を行います。	5,478	120	2	B	令和6年度は、視聴覚室の天井落下対策及びLED照明改修工事を行うための実施設計業務を行い、改修工事の内容整理のほか工事図面や積算書を作成しました。なお、この設計図書に基づき令和7年度に発注し改修工事を行います。 利用者が安心して来館できる環境の整備に努めています。
図書室資料等購入事業	市民に新たな知識や情報などを提供するため、新規図書の購入、買い替え等により資料の整備に努めます。	6,847	6,826	2	B	令和6年度は、新たな資料2,877冊を購入(前年度比較111冊減少)。新聞7紙、雑誌57誌を継続購入しております。今後も住民からのリクエストに応じ、市図書室の収集方針に添う形で、購入を行っていきます。

事務事業名	事業概要	令和6年度 決算額	令和5年度 決算額	評価		成果・課題・今後の対応等
				有効性	方向性	
図書施設維持 管理事業	保健文化センターは昭和62年の完成以来、38年の期間が経過しており、建物の老朽化が進んでいるが、その中で適切な保守と可能な限りの修繕を行うことにより、利用者が快適に利用できる環境を構築します。	6,478 (使用料 53) (諸収入 148)	4,711 (使用料 46)	2	B	令和6年度は、非常灯交換、冷温水機、屋上冷却塔下部水槽の修繕及びエレベーター消耗品の交換等を行い不具合の解消や老朽化対策に努めました。 また、生涯学習・文化活動の拠点として、視聴覚室の貸出を行っております。令和6年度は17,107名の方の利用がありました(前年度比較4,266名減少)。 今後とも来館者が安心して施設を利用できるように適正な維持管理に努めます。
図書室主催事業	図書の利用促進につながる講座の開催を実施します。 おはなし会については、ボランティア団体の協力を得て、低コストでの運営を行います。 歴史講座については、市民が地域の歴史を知る場所として、また図書の利用につながるような講座内容としていきます。	6	8	2	B	令和6年度の、おはなし会は、市内各図書室で毎週開催することができました。白里分室・中部分室においては、以前は小学生がおはなし会に参加しておりましたが、近年、小学生の参加者が減少していることから、各分室に隣接する小学校の下校時刻に合せ、開催時間の見直しを図ります。 歴史講座は、3回開催しました(前年度3回)。 本の講座は、ミニ講座や夏休み・春の子ども講座として、合計4回開催しました(前年度4

事務事業名	事業概要	令和6年度 決算額	令和5年度 決算額	評価		成果・課題・今後の対応等
				有効性	方向性	
						子ども映画会は、4回開催しました。(前年度4回)。
図書施設整備事業	図書室利用者が快適に利用し、また、安全に運用するため工事等を行います。	0	647	2	C	令和6年度以降は、保健文化センター維持管理事業へ移行しました。
図書室一般事務事業	業務遂行にかかる必要経費の管理を行います。 図書館システムの整備と適正な運用を行うことにより、利用者の利便性の向上と図書室資料貸出業務の効率的な運用を図ります。	6,184 (諸収入 13)	12,917 (諸収入 14)	2	B	令和6年度の開室日数については、令和5年度と比べて4日増えましたが、入室者数については232名の減少となりました。令和5年度の図書館システム更新時に非来館型利用登録申込等システムを導入した事で、インターネットで各種申込みが可能となり、利用者の来館の手間が省けた事が減少の一因でもあると考えます。 今後の対応として、潜在的利用者が図書室に入室するきっかけとなるイベントの内容を充実させていきます。
事業の有効性・・・1＝期待以下の成果 2＝期待どおりの成果 3＝期待以上の成果 改善の方向性・・・A＝拡大 B＝継続 C＝統廃合 D＝縮小 E＝廃止・休止 F＝終了 () 書きは歳入を示す。						

・利用者人数（年度）（各年度 3 月 31 日現在）（単位：人）

	2 年度	3 年度	4 年度	5 年度	6 年度
貸出者数	33,347	34,625	39,479	41,553	41,088
大網図書館	18,996	19,156	22,159	22,986	22,154
中部分室	7,869	8,549	9,690	9,965	10,020
白里分室	3,390	3,315	3,371	3,868	3,636
Web※1	3,092	3,604	4,259	4,734	5,278
郵送貸出※3	－	1	0	0	0
1 日平均	137	144	140	151	147
開室日数※2	243	241	281	276	280

※1 Web（ホームページ）による貸出期間の延長手続き数です。

※2 大網図書館（祝日開室あり）の開室日数です。

※3 令和 3 年度から郵送貸出サービスを開始

・貸出冊数（各年度 3 月 31 日現在）（単位：冊）

	2 年度	3 年度	4 年度	5 年度	6 年度
貸出冊数	116,384	121,736	133,759	139,018	134,376
1 日平均	479	505	476	504	480
開室日数※	243	241	281	276	280

※ 大網図書館（祝日開室あり）の開室日数です。

○図書館資料等購入事務

・館別蔵書数（各年度 3 月 31 日現在）（単位：冊）

分 類	3 年度	4 年度	5 年度	蔵書数	6 年度	
					うち 新規購入	うち 新規寄贈等
大 網	86,886	87,746	88,022	88,763	1,342	131
中部分室	42,748	43,272	43,182	42,547	926	25
白里分室	27,736	27,911	27,479	27,765	609	29
合 計	157,370	158,929	158,683	159,075	2,877	185

○図書室主催事業回数・参加者数

事業名	内 容	令和5年度	令和6年度
歴史講座	郷土の歴史に関する講座を開催。	3 回 192 人	3 回 138 人
本の講座	図書室に親しんでもらうため、幼児・小学生を対象にミニ講座「おりがみであそぼう」・「親子でバルーンアートをつくろう!」、夏休み子ども講座「やさいでぺったん!ぬりえをしてみよう!」、春の子ども講座「光るスライムを作ってあそぼう!」を開催。	4 回 102 人	4 回 68 人
子ども映画会	就学前児童・小学校低学年を対象にした、映画の上映会を開催。	4 回 51 人	4 回 66 人
おはなし会 (大網図書室)	大網白里市図書室で、毎週土曜日に職員・ボランティアによる絵本や紙芝居の読み聞かせを開催。	48 回 333 人	51 回 241 人
おはなし会 (中部分室)	中部分室で、毎週水曜日に職員・ボランティアによる絵本の読み聞かせを開催。	37 回 172 人	50 回 143 人
おはなし会 (白里分室)	白里分室で、毎週木曜日に職員・ボランティアによる絵本の読み聞かせを開催。	40 回 155 人	48 回 125 人
雑誌リサイクル市	除籍雑誌を利用者に無料配布。	1 日 76 人	1 日 87 人

○図書室施設維持管理事務

・視聴覚室（ホール）利用状況

(単位：人)

年度	令和5年度	令和6年度	前年度比
公用	19,042	13,879	72.88%
サークル	594	550	92.59%
自治会	0	0	0.00%
その他	1,737	2,678	154.17%
合計	21,373	17,107	80.04%

■生涯学習課 中央公民館

【取り組み及び成果等】

(単位：千円)

事業名	事業概要	令和6年度 決算額	令和5年度 決算額	評価		成果・課題・今後の対応等
				有効性	方向性	
中央公民館主催事業	社会教育及び生涯学習の一環として、公民館の主催事業を実施します。 定期講座（料理・太極拳・茶道（裏千家）・書道・水彩画・着付） 特別講座（日本語教室、コスモス教室、夏休み子ども水彩画教室、冬休み子ども書道教室）	528	584	2	B	主催事業（定期講座）6教室を開催しました。 また、特別講座として、日本語教室・コスモス教室を開催しました。60歳以上の方を対象としたコスモス教室は、新型コロナウイルス感染症流行前の活動回数の回復に努めました。 子ども向け特別講座は、夏休みに「子ども水彩画教室」を冬休みに「子ども書道教室」を開催しました。 主催教室の受講者がやや減少傾向にあることから、住民のニーズに合った公民館事業の在り方について検討してまいります。
中央公民館一般事務	公民館運営審議会の開催や、公民館の補助団体との連携など、公民館運営に必要な事務を行います。	449	528	2	B	公民館運営審議会を開催し、中央公民館・白里公民館・中部コミュニティセンターの事業の企画・運営の在り方について検討しました。また、補助団体である文化協会へ指導・助言を行いました。今後も、支援を続け、市民の文化活動への関心の高揚を図ってまいります。

事務事業名	事業概要	令和6年度 決算額	令和5年度 決算額	評価		成果・課題・今後の対応等
				有効性	方向性	
中央公民館施設維持管理事務	中央公民館の施設維持管理及び機器 借上等の業務を行います。	5,884 (使用料 1,132) (諸収入 65)	6,960 (使用料 1,146) (諸収入 69)	2	B	市民に安心・安全で気持ち良く利用していただくため、消防設備・空調設備・エレベーター設備等の保守点検や警備・清掃等の施設管理に関する業務を順次行いました。今後も、適正な管理に努めてまいります。
事業の有効性・・・1＝期待以下の成果 2＝期待どおりの成果 3＝期待以上の成果 改善の方向性・・・A＝拡大 B＝継続 C＝純廃合 D＝縮小 E＝廃止・休止 F＝終了 () 書きは歳入を示す						

・中央公民館利用状況

	年 度	令和 5 年度		令和 6 年度		前年比	
中 央 公 民 館	利用件数	2,882		2,822		97.92%	
	利用人数	40,793		37,553		92.06%	
	昼間利用件数	2,619		2,564		97.90%	
	夜間利用件数	263		258		98.10%	
	開館日数	342		339		99.12%	
		回 数	人 数	回 数	人 数	前年比	
	主催教室	162	2,201	144	1,842	88.89%	83.69%
	同 好 会	964	10,194	974	10,562	101.04%	103.61%
	青 少 年	66	826	63	643	95.45%	77.85%
	女 性	10	73	4	41	40.00%	56.16%
	成 人	557	4,933	588	5,181	105.57%	105.03%
	高 齢 者	4	58	8	95	200.00%	163.79%
	市 役 所	962	20,062	863	16,483	89.71%	82.16%
	自 治 会	12	129	14	176	116.67%	136.43%
	そ の 他	145	2,317	164	2,530	113.10%	109.19%
	合 計	2,882	40,793	2,822	37,553	97.92%	92.06%

※小数第3位四捨五入

・中央公民館主催事業

(単位：人)

教 室 名	女	男	計
料 理	11	6	17
太極拳	25	5	30
茶 道 (裏千家)	7	1	8
書 道	13	5	18
水彩画	11	5	16
着 付	9	0	9
コスモス	17	3	20
日本語	9	6	15
夏休み子ども水彩画	12	11	23
冬休み子ども書道	16	10	26

・コスモス教室

	開 催 日	行 事 内 容	主 な 内 容	場 所
1	4月23日(火)	運営委員会	総会等について	中央公民館
2	5月17日(金)	総会・開講式	総会及び開講式	中央公民館
3	6月12日(水)	6月研修会	日帰り研修(国立歴史民俗博物館、宗吾霊堂ほか)	北総方面
4	7月25日(木)	7月研修会	出前講座「マイナンバーカードについて」	中央公民館
5	7月25日(木)	運営委員会	今後の事業計画について	中央公民館
6	8月 4日(日)	8月研修会	軽スポーツ(ボッチャ等)	中央公民館
7	9月 8日(日)	9月研修会	スポレク大網白里	大網白里 アリーナ
8	10月24日(木)	10月研修会	出前講座「良い食生活で健康に 元気の源!お口の健康講座」	中央公民館
9	11月 2日(土)	11月研修会 (案内通知)	歴史講座(第1回)	保健文化 センター
10	11月28日(木)	11月研修会 (案内通知)	歴史講座(第2回)	保健文化 センター
11	11月30日(土)	11月研修会 (案内通知)	歴史講座(第3回)	保健文化 センター
12	12月26日(木)	運営委員会	今後の事業計画について	中央公民館
13	2月 2日(日)	2月研修会	のほほん節(かかし祭と民謡 民舞)	保健文化 センター
14	3月11日(火)	3月研修会	日帰り研修(神野寺、保田小 学校ほか)	内房方面

■生涯学習課 白里公民館

【取り組み及び成果等】

(単位：千円)

事業事業名	事業概要	令和6年度 決算額	令和5年度 決算額	評価		成果・課題・今後の対応等
				有効性	方向性	
白里公民館主催事業	<p>社会教育及び生涯学習の一環として、公民館の主催事業を実施します。</p> <p>定期講座（書道・水彩画・カラオケ・ゆったりヨガ）</p> <p>特別講座（親子ハーバリウム体験講座・親子フラワーマリアレンジメント体験講座・親子フクロワーム体験講座）</p> <p>その他、一般向けの特別講座として「絵手紙教室（全4回）」、「フラワーマリアレンジメント講座（全1回）」「ゆったりヨガ体験講座（全1回）」の3講座を開催しました。</p> <p>今後も、住民のニーズに合った講座等を開催してまいります。</p>	314	352	2	B	<p>主催事業（定期講座）4教室を開催しました。</p> <p>また、小学生の親子向けの特別講座として、夏休みに「夏の親子で楽しいクラフト体験」、「親子ハーバリウム体験講座」の2講座を、冬休みに「冬の親子で楽しいクラフト体験」、「親子フクロワーム体験講座」の2講座を開催しました。</p>
白里公民館一般事務	公民館運営に係わる普通旅費、消耗品費及び通信運搬費などを支出します。	22	22	2	B	<p>日常的に節約に努めています。今後も経費の削減に努めてまいります。</p>

事業事業名	事業概要	令和6年度 決算額	令和5年度 決算額	評価		成果・課題・今後の対応等
				有効性	方向性	
白里公民館施設維持管理事務	白里公民館の維持管理に必要な光熱水費の支払いや施設の修繕を行います。 また、適切に施設の維持管理を行っていただくため、各種の業務委託や賃借業務を行っております。	4,632 (使用料236) (諸収入14)	4,061 (使用料202) (諸収入19)	2	B	利用者が、安全・快適に施設を利用できるように自動ドア（内側）電源スイッチ交換を行いました。 また、施設を維持するため、電気保安管理委託、消防設備保守点検委託、空調設備保守点検委託、警備委託、清掃委託、樹木管理委託、自動ドア保守点検委託、建築物定期調査委託、駐車場用地借上等の業務を行いました。 今後も、利用者の利便性を考慮し適正な維持管理に努めてまいります。
事業の有効性・・・1＝期待以下の成果 2＝期待どおりの成果 3＝期待以上の成果 改善の方向性・・・A＝拡大 B＝継続 C＝統廃合 D＝縮小 E＝廃止・休止 F＝終了 （ ） 書きは歳入を示す						

・白里公民館利用状況

	年 度	令和 5 年度		令和 6 年度		前年比	
白 里 公 民 館	利用件数	467		494		105.78%	
	利用人数	4,158		4,257		102.38%	
	昼間利用件数	467		494		105.78%	
	夜間利用件数	0		0		—%	
	開館日数	296		294		99.32%	
		回 数	人 数	回 数	人 数	前年比	
	主催教室	83	907	82	735	98.80%	81.04%
	同 好 会	207	1,840	196	1,898	94.69%	103.15%
	青 少 年	3	35	4	34	133.33%	97.14%
	女 性					—%	—%
	成 人	96	704	125	825	130.21%	117.19%
	高 齢 者					—%	—%
	市 役 所	77	656	86	749	111.69%	114.18%
	自 治 会	1	16	1	16	100.00%	100.00%
	そ の 他					—%	—%
	合 計	467	4,158	494	4,257	105.78%	102.38%

※小数第3位四捨五入

・白里公民館主催事業

(単位：人)

教 室 名	女	男	計
書道教室	10	0	10
水彩画教室	2	7	9
カラオケ教室	12	3	15
ゆったりヨガ教室	12	2	14
夏の親子で楽しいクラフト体験	21	5	26
親子ハーバリウム体験講座	28	5	33
特別講座絵手紙教室	10	0	10
フラワーアレンジメント講座	20	0	20
冬の親子で楽しいクラフト体験	26	5	31
親子フラワーアレンジメント体験講座	20	3	23
ゆったりヨガ体験講座	19	2	21

■生涯学習課 中部コミュニティセンター

【取り組み及び成果等】

(単位：千円)

事業事業名	事業概要	令和6年度 決算額	令和5年度 決算額	評価		成果・課題・今後の対応等
				有効性	方向性	
中部コミセン 主催事業	生涯学習の一環として、定期講座を開催します。	143	143	2	B	定期講座大人のおりがみ教室、親子で英語あそび教室を開講しました。学習内容等の改善に努め、各種教室の利用拡大を図ります。
中部コミセン 一般事務	施設貸出し等施設の使用に関する事業を行います。	58	64	2	B	施設の貸出業務及び事務処理等を円滑に行いました。引き続き、業務が滞ることのないよう努めます。
中部コミセン 施設維持管理 事業	施設維持管理契約、光熱水費等の支払いの業務を行います。	6,487 (使用料 735) (諸収入 45)	6,485 (使用料 824) (諸収入 63)	2	B	消防用設備保守・空調機保守・自動ドア保守・エレベーター保守・警備・清掃・樹木管理等の委託契約に関する業務を行うことで施設の維持を図るとともに、消耗品費・光熱水費・通信運搬費等の節約に努めました。 また、築31年が経過し施設の老朽化が進んでいるため、引き続き利用者の利便と安全を考慮しながら適正な管理に努めます。
事業の有効性・・・1＝期待以下の成果 2＝期待どおりの成果 3＝期待以上の成果 改善の方向性・・・A＝拡大 B＝継続 C＝統廃合 D＝縮小 E＝廃止・休止 F＝終了						

() 書きは歳入を示す

・中部コミュニティセンター利用状況

	年 度	令和 5 年度		令和 6 年度		前年比	
中 部 コ ミ ュ ニ テ ィ セ ン タ ー	利用件数	1, 219		1, 098		90. 07%	
	利用人数	13, 336		11, 955		89. 64%	
	昼間利用件数	1, 219		1, 098		90. 07%	
	夜間利用件数	—		—		—	
	開館日数	294		294		100. 00%	
		回数	人 数	回数	人 数	前年比	
	主催教室	34	211	28	306	82. 35%	145. 02%
	同 好 会	502	4, 697	502	5, 033	100. 00%	107. 15%
	青 少 年	8	88	4	39	50. 00%	44. 32%
	女 性	25	196	22	179	88. 00%	91. 33%
	成 人	374	3, 810	159	1, 919	42. 51%	50. 37%
	高 齢 者	38	486	0	0	皆減	皆減
	市 役 所	58	1, 268	72	1, 739	124. 14%	137. 15%
	自 治 会	11	182	11	160	100. 00%	87. 91%
	そ の 他	169	2, 398	300	2, 580	177. 51%	107. 59%
	合 計	1, 219	13, 336	1, 098	11, 955	90. 07%	89. 64%

※小数第 3 位四捨五入

・主催教室参加者数

(単位：人)

教 室 名	女	男	計
大人のおりがみ教室	14	1	15
親子で英語あそび教室	8	2	10
遊んで学ぼう英会話教室（全 2 回）	9	6	15

4 資 料

【 教育関係委員等 】

教育支援委員会

任期：2年 令和7年3月31日まで

氏 名	備 考
板 倉 譲 二	医 師
原 田 千鶴子	医 師
唐 鎌 和 恵	学識経験者
山 田 和 良	教育職員
村 井 克 行	教育職員
向井田 崇 央	教育職員
佐 瀬 貴 弘	教育職員
山 崎 和 代	教育職員

学 校 医

任期：2年 令和8年3月31日まで

氏 名	備 考
板 倉 譲 二	増穂小学校、増穂北小学校、増穂幼稚園
鈴 木 文 夫	大網小学校、大網東小学校、大網中学校
氏 原 康 之	大網小学校、大網東小学校、瑞穂小学校
平 井 伸 治	季美の森小学校、大網小学校、大網中学校
山 口 喜一郎	大網小学校
鈴 木 秀 明	大網小学校、増穂中学校
佐久間 猛	増穂小学校、増穂中学校
安 原 晃 一	白里小学校、大網中学校
松 野 公 紀	白里小学校、白里中学校、白里幼稚園
錦 織 吉 宏	増穂北小学校、大網中学校、瑞穂小学校
橋 本 真一郎	瑞穂小学校、大網中学校、瑞穂幼稚園
埴 谷 一 夫	瑞穂小学校、大網中学校
張 替 忠 直	大網中学校、大網小学校、大網東小学校
佐久間 俊 行	増穂小学校、増穂北小学校
野 中 俊 秀	大網中学校、増穂幼稚園

学校歯科医

任期：2年 令和8年3月31日まで

氏 名	備 考
江 澤 義 隆	増穂小学校、増穂中学校、
宇 井 康 悦	瑞穂小学校、増穂北小学校
大 塚 孝 也	白里小学校、白里中学校
齋 藤 晃 朗	白里小学校、白里中学校
串 哲 也	大網小学校、季美の森小学校
倉 島 英 俊	大網小学校、大網中学校
古 川 弘 通	大網小学校
積 田 正 和	大網東小学校、大網中学校
加 納 晃 嗣	瑞穂小学校、大網中学校
秋 庭 弘 和	増穂小学校、増穂幼稚園
黒 澤 秀 一	大網東小学校、大網中学校
倉 島 智 子	大網中学校、瑞穂幼稚園
大 内 健 二	瑞穂小学校、大網中学校
高 井 真太郎	増穂北小学校、増穂中学校
伊 藤 喜 清	大網小学校、大網東小学校
山 本 雄 輔	大網小学校、瑞穂小学校

学校薬剤師

任期：2年 令和8年3月31日まで

氏 名	備 考
安 藤 公 一	季美の森小学校
赤 井 智 美	瑞穂小学校
石 井 祐 男	大網小学校、瑞穂幼稚園
田 口 郁 美	大網東小学校
堀 江 悟	増穂小学校、増穂幼稚園
岡 澤 英 明	増穂北小学校
瀧 本 眞理子	大網中学校
米 澤 正 明	白里小学校、白里中学校
小 林 宗 平	増穂中学校

学校評議員

任期：1年 令和8年3月31日まで

氏 名	備 考
村 田 陽 一	大網小学校
内 山 仁 美	大網小学校
金 子 秀 嘉	大網小学校
大 野 哲 明	大網小学校
恵 藤 幸 久	瑞穂小学校
鈴 木 義 孝	瑞穂小学校
齋 藤 政 枝	瑞穂小学校
鵜 澤 利 行	増穂小学校
サーゲート 由紀子	増穂小学校
小 川 幸 絵	増穂小学校
積 田 正 和	大網東小学校
長 門 まさ子	大網東小学校
阿 井 弘 美	大網東小学校
土 屋 敏 則	大網東小学校
小 枝 伸 知	増穂北小学校
青 木 亜 矢	増穂北小学校
鐵 本 久美子	増穂北小学校
伊 藤 武	季美の森小学校
植 竹 英 雄	季美の森小学校
杉 浦 浩 一	季美の森小学校
畠 山 梅 子	季美の森小学校
中 村 美 香	大網中学校
並 木 洋	大網中学校
逸 見 美 絵	大網中学校
田 邊 光 邦	大網中学校
八 角 榮 子	白里中学校
四 之 宮 学	白里中学校
渡 邊 賢 一	白里中学校
久 松 智 美	白里中学校
豊 田 光 信	増穂中学校
鐵 本 久美子	増穂中学校
佐久間 力	増穂中学校

社会教育委員

任期：2年 令和7年3月31日まで

氏 名	備 考
小坂井 隆	委員長
行 木 博	副委員長
北 田 守 男	副委員長
後 藤 泰 治	
鈴 木 慧 佑	
大 塚 孔 久	
八 角 榮 子	
池 田 優 子	
竹 内 光 子	
高 山 裕 司	

文化財審議会

任期：2年 令和7年3月31日まで

氏 名	備 考
佐久間 文 孝	会 長
八 角 俊	副会長
吉 田 文 也	副会長
古 山 豊	
完 倉 富 美	
古 川 幸 子	
古 内 茂	
小 高 春 雄	
石 本 俊 則	

白里小学校学校運営協議会

任期：1年 令和7年3月31日まで

氏 名	備 考
安 川 義 久	会 長
片 岡 義 雄	副会長
後 藤 泰 治	
村 井 克 行	
内 山 知 良	
山 本 敬 行	
宇津木 大 樹	
鎌 田 和 義	
八 角 榮 子	
山 桐 吉 之	

放課後子どもプラン運営委員会

任期：2年 令和7年3月31日まで

氏 名	備 考
丸 田 光 男	委員長
伊 東 みどり	副委員長
石 井 稔	
伊 藤 貫	
鈴 木 慧 佑	
八 角 榮 子	
高 山 裕 司	
中 村 幸 雄	
上 代 真 澄	
北 田 和 之	
鈴 木 正 典	

スポーツ推進委員

任期：2年 令和8年3月31日まで

氏 名	備 考
佐土平 昌 子	委員長 バレーボール
加 藤 正 実	副委員長 バレーボール
藤 井 弘	副委員長 柔 道
佐々木 明 美	副委員長 バレーボール
竹 田 秀 代	会 計 ソフトボール
高 橋 正 己	野 球
須 合 京 子	バレーボール
星 野 美奈子	バドミントン
平 野 進	卓 球
今 井 一 貴	野 球
大 橋 佳 久	サッカー
岡 田 多 恵	陸上競技
泉 恵 子	バレーボール
三 枝 史 佳	水 泳
高 橋 陽 子	ソフトボール
齋 藤 晋太郎	ノルディックウォーキング
小 川 久美子	ソフトボール

公民館運営審議会

任期：2年 令和8年6月30日まで

氏 名	備 考
古 山 豊	委員長
八 角 榮 子	副委員長
北 田 守 男	
小 坂 井 隆	
後 藤 正 義	
西 本 高 道	
竹 内 千 博	
白 石 孝 昭	
蔭 山 絹 子	

令和7年3月31日現在

図書室協議会

任期：2年 令和8年6月30日まで

氏 名	備 考
工 川 洋	委員長
星 見 和 子	副委員長
小坂井 隆	
加 藤 良 子	
佐 藤 正 訓	
須 田 佑太郎	
伊 藤 暁 生	

令和7年3月31日現在

美術品購入選定委員会

※ 任期：2年 平成27年9月30日以降は委嘱していません。