

大網白里市の給与・定員管理等について

1 総括

(1) 人件費の状況（普通会計決算）

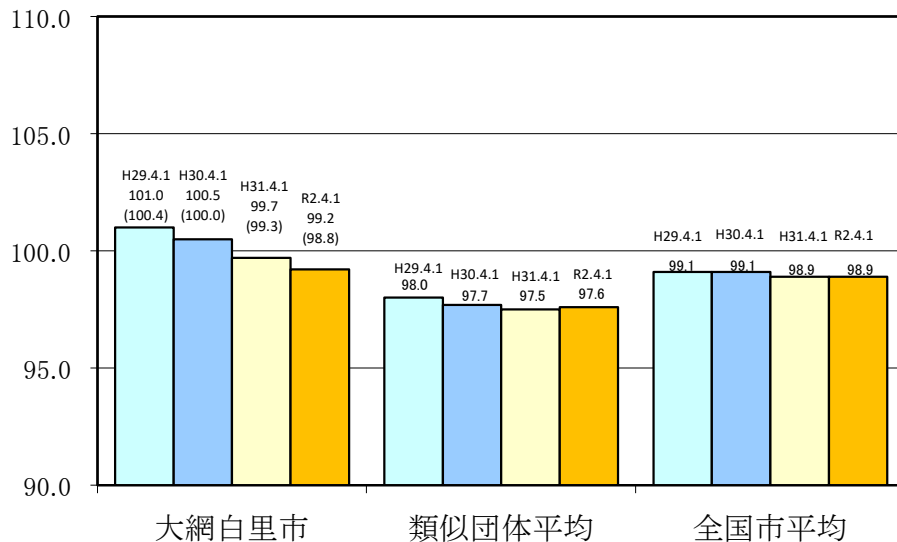
区分	住民基本台帳人口 (令和2年1月1日)	歳出額 A	実質収支	人件費 B	人件費率 B/A	(参考) 30年度の人件費率
元年度	人 49,200	千円 15,880,033	千円 461,440	千円 2,964,557	% 18.7	% 18.7

(2) 職員給与費の状況（普通会計決算）

区分	職員数 A	給与費				一人当たり 給与費 B/A	類似団体の一人 当たりの給与費
		給料	職員手当	期末・勤勉手当	計 B		
元年度	人 364	千円 1,378,476	千円 314,928	千円 571,923	千円 2,265,327	千円 6,223	千円 5,887

- (注) 1 職員手当には退職手当を含みません。
 2 職員数は令和2年4月1日現在の人数です。
 3 給与費については、任期付短時間勤務職員(再任用職員(短時間勤務))の給与費が含まれており、職員数には当該職員を含んでいません。

(3) ラスパイレス指数の状況（各年4月1日現在）



- (注) 1 ラスパイレス指数とは、全地方公共団体の一般行政職の給料月額を同一の基準で比較するため、国の職員数(構成)を用いて学歴や経験年数の差による影響を補正し、国の行政職俸給表(一)適用職員の俸給月額を100として計算した指数です。
 2 ()書きの数値は、地域手当補正後ラスパイレス指数を指す。地域手当補正後ラスパイレス指数とは、地域手当を加味した地域における国家公務員と地方公務員の給与水準を比較するため、地域手当の支給率を用いて補正したラスパイレス指数です。
 (補正前のラスパイレス指数 × (1 + 当該団体の地域手当支給率) / (1 + 国の指定基準に基づく地域手当支給率) により算出。)
 3 類似団体平均とは、人口規模、産業構造が類似している団体のラスパイレス指数を単純平均したものです。
 ※ 令和2年4月1日のラスパイレス指数が、①3年前に比べ1ポイント以上上昇している場合、②3年連続で上昇している場合、③100を超えている場合について、その理由及び改善の見込み

(4) 給与制度の総合的見直しの実施状況について

【概要】 国の給与制度の総合的見直しにおいては、俸給表の水準の平均2%の引下げ及び地域手当の支給割合の見直し等に取り組むとされている。

① 給料表の見直し

【**実施**・未実施】

実施内容 (平均引下げ率、実施(実施予定)時期、経過措置の有無等具体的な内容
(未実施の場合には、その理由)

給料表の改定時期 平成27年4月1日
(内容) 一般行政職の給料表について、国の見直し内容を踏まえ、平均2%引き下げ。激変緩和のため、3年間(平成30年3月31日まで)の経過措置(現給保障)を実施。
他の給料表については、一般行政職給料表との均衡を踏まえて見直しを実施。

② 地域手当の見直し

実施内容 (国基準における場合の支給割合及び当該団体の支給割合)

(支給割合) 国基準6%に対し、大網白里市においても6%を支給。
(実施時期) 平成27年4月1日より段階的に支給割合を引上げることとし、平成27年4月1日時点は3.75%、給与改定後は平成27年4月に遡及し4.5%、平成28年4月1日時点は5.25%、平成29年4月1日時点は5.3%、平成30年4月1日時点は5.5%、令和元年4月1日時点からは5.6%を支給。
(参考)

	平成26年度の支給割合	平成27年度支給割合		平成28年度支給割合	平成29年度支給割合	平成30年度支給割合	令和元年度支給割合	令和2年度支給割合
		4月1日時点	遡及改定後					
国基準による支給割合	3%	4%	5%	6%	6%	6%	6%	6%
大網白里市の支給割合	3%	3.75%	4.50%	5.25%	5.30%	5.50%	5.60%	5.60%

③ その他の見直し内容

管理職員特別勤務手当について、国と同様に見直しを実施 (平成27年4月1日実施)

(5) 特記事項

令和2年4月～令和3年3月まで、5級以上の職員の給料の減額措置を実施。
(5級:0.5% 6級:1.0% 7級:1.5% 8級:2%)

2 職員の平均給与月額、初任給等の状況

(1) 職員の平均年齢、平均給料月額及び平均給与月額の状況（令和2年4月1日現在）

①一般行政職

区分	平均年齢	平均給料月額	平均給与月額	平均給与月額 (国比較ベース)
大網白里市	41.9 歳	319,515 円	382,476 円	359,601 円
千葉県	40.8 歳	308,010 円	410,794 円	360,951 円
国	43.2 歳	327,564 円	- 円	408,868 円
類似団体	42.3 歳	315,191 円	368,279 円	341,515 円

②技能労務職

区分	公務員				
	平均年齢	職員数	平均給料月額	平均給与月額 (A)	平均給与月額 (国比較ベース)
大網白里市	50.7 歳	26 人	304,173 円	333,997 円	328,274 円
うち用務員	52.9 歳	14 人	297,893 円	323,132 円	317,705 円
うち学校給食員	49.5 歳	4 人	282,125 円	309,136 円	305,844 円
千葉県	53.7 歳	370 人	309,007 円	366,264 円	346,281 円
国	50.9 歳	2,319 人	287,283 円	- 円	328,862 円
類似団体	51.5 歳	15 人	313,756 円	336,618 円	326,189 円

区分	民間			参考 A/B
	対応する民間の 類似職種	平均年齢	平均給与月額 (B)	
大網白里市		歳	円	
うち用務員	用務員	55.9 歳	207,900 円	1.55
うち学校給食員	調理士	43.7 歳	253,400 円	1.22
千葉県		歳	円	
国		歳	円	
類似団体		歳	円	

区分	参考(年収ベース(試算値)の比較)		
	公務員(C)	民間(D)	C/D
大網白里市	円	円	
うち用務員	5,213,042 円	2,862,400 円	1.82
うち学校給食員	5,038,809 円	3,410,300 円	1.48

※民間データは、賃金構造基本統計調査において公表されているデータを使用しています。

※技能労務職の職種と民間の職種等の比較にあたり、年齢、業務内容、雇用形態等の点において完全に一致しているものではありません。

※年収ベースの「公務員(C)及び「民間(D)」のデータは、それぞれ平均給与月額を12倍したものに、公務員においては、前年度に支給された期末・勤勉手当、民間においては前年に支給された年間賞与の額を加えた試算値です。

③教育職(幼稚園教諭)

区分	平均年齢	平均給料月額	平均給与月額
大網白里市	38.4 歳	292,562 円	327,381 円
千葉県	40.5 歳	346,952 円	410,313 円
類似団体	39.8 歳	289,367 円	317,700 円

※大網白里市については幼稚園教諭、千葉県については、小中学校教職員を記載しています。

④医師職

区分	平均年齢	平均給料月額	平均給与月額	平均給与月額 (国比較ベース)
大網白里市	55.6 歳	503,900 円	1,298,491 円	833,886 円
国	52.4 歳	506,994 円	- 円	846,285 円
類似団体	49.1 歳	553,402 円	1,274,464 円	748,361 円

※国、類似団体の区分には、歯科医師職を含みます。

⑤看護保健職

区分	平均年齢	平均給料月額	平均給与月額	平均給与月額 (国比較ベース)
大網白里市	43.4 歳	308,000 円	383,403 円	338,649 円
国	47.3 歳	317,928 円	- 円	355,144 円
類似団体	42.5 歳	304,897 円	352,332 円	318,894 円

- (注) 1 「平均給料月額」とは、令和2年4月1日現在における職種ごとの職員の基本給の平均です。
 2 「平均給与月額」とは、給料月額と毎月支払われる扶養手当、地域手当、住居手当、時間外勤務手当などのすべての諸手当の額を合計したものであり、地方公務員給与実態調査において明らかにされているものです。
 また、「平均給与月額(国比較ベース)」は、比較のため、国家公務員と同じベース(=時間外勤務手当等を除いたもの)で算出しています。

(2) 職員の初任給の状況(令和2年4月1日現在)

区分		大網白里市	千葉県	国
一般行政職	大学卒	188,700 円	188,700 円	総合職(大卒) 186,700 円 一般職(大卒) 182,200 円
	高校卒	154,900 円	154,900 円	150,600 円
技能労務職	高校卒	150,600 円	152,700 円	-

(3) 職員の経験年数別・学歴別平均給料月額の状況(令和2年4月1日現在)

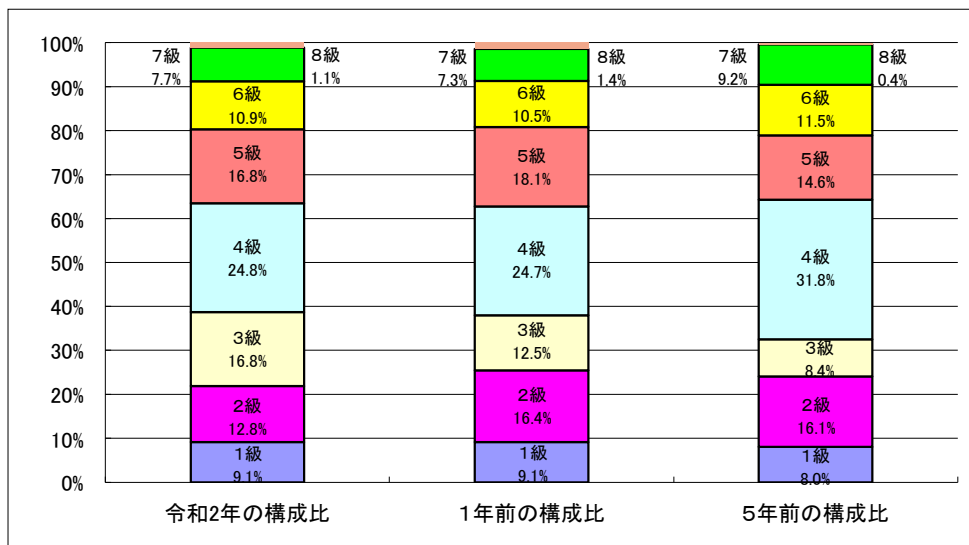
区分		経験年数10年	経験年数20年	経験年数25年	経験年数30年
一般行政職	大学卒	247,957 円	348,774 円	376,613 円	412,656 円
	高校卒	該当なし 円	320,100 円	347,950 円	379,244 円
技能労務職	高校卒	該当なし 円	該当なし 円	322,100 円	該当なし 円
	中学卒	該当なし 円	該当なし 円	該当なし 円	該当なし 円
教育職	大学卒	該当なし 円	343,000 円	該当なし 円	該当なし 円
	高校卒	該当なし 円	該当なし 円	該当なし 円	該当なし 円

3 一般行政職の級別職員数等の状況

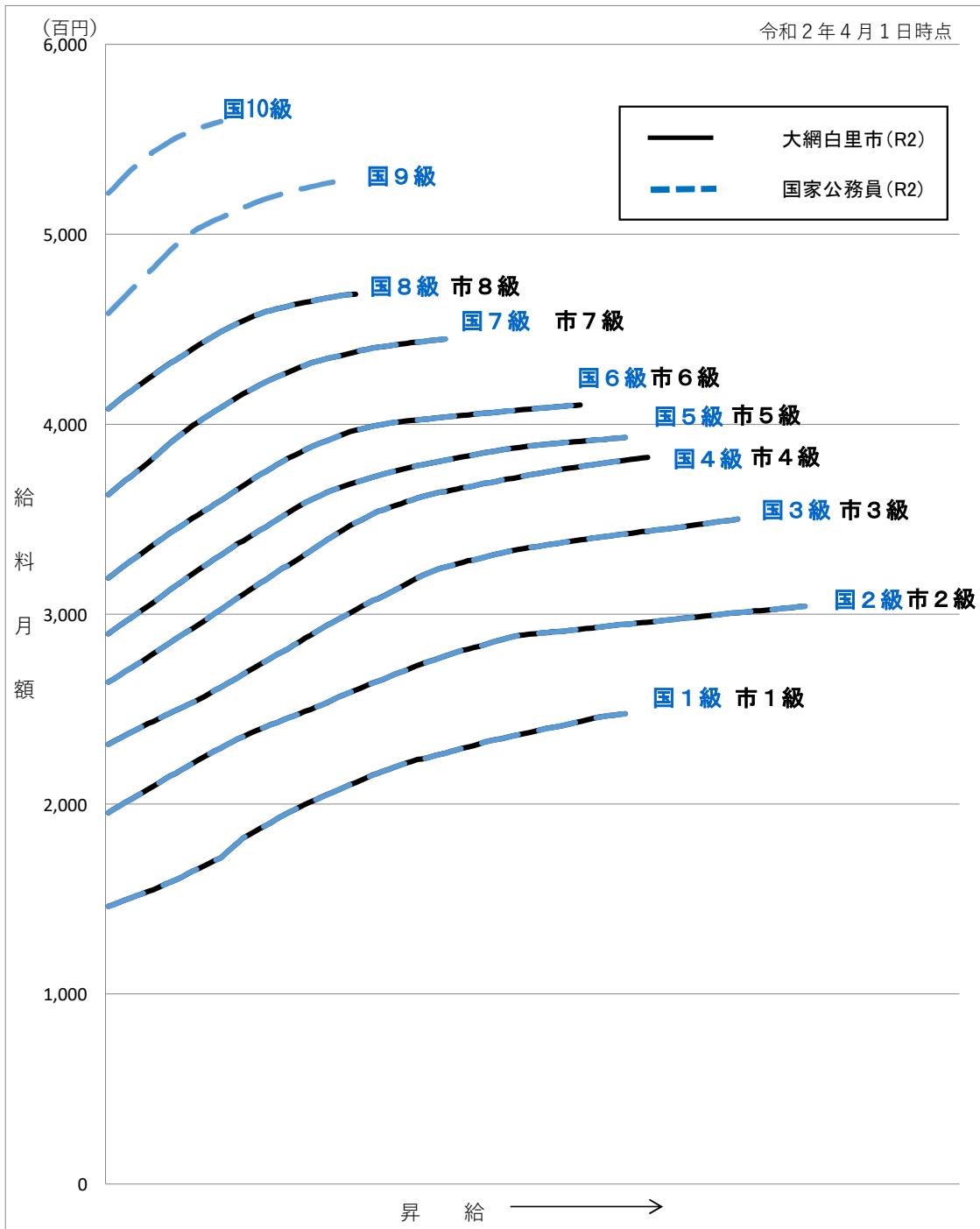
(1) 一般行政職の級別職員数及び給料表の状況（令和2年4月1日現在）

区分	標準的な職務内容	職員数	構成比	1号給の給料月額	最高号給の給料月額
1 級	主事、技師	25 人	9.1 %	146,100 円	247,600 円
2 級	主事、技師	35 人	12.8 %	195,500 円	304,200 円
3 級	主任主事、主任技師	46 人	16.8 %	231,500 円	350,000 円
4 級	副主査	68 人	24.8 %	264,200 円	382,600 円
5 級	班長、主査	46 人	16.8 %	289,700 円	393,000 円
6 級	副課長、副主幹、室長	30 人	10.9 %	319,200 円	410,200 円
7 級	課長、副参事、主幹	21 人	7.7 %	362,900 円	444,900 円
8 級	参事	3 人	1.1 %	408,100 円	468,600 円

- (注) 1 大網白里市の給与条例に基づく給料表の級区分による職員数です。
 2 標準的な職務内容とは、それぞれの級に該当する代表的な職務です。



(2) 国との給料表カーブ比較表 (令和2年4月1日現在)



(2) 昇給への人事評価の活用状況（大網白里市）

令和2年4月2日から令和3年4月1日 までにおける運用		管理職員		一般職員	
イ 人事評価を活用している		○			
活用している昇給区分		昇給可能な 区分	昇給実績が ある区分	昇給可能な 区分	昇給実績が ある区分
上位、標準、下位の区分		○			
上位、標準の区分					
標準、下位の区分					
標準の区分のみ(一律)			○		
ロ 人事評価を活用していない				○	
活用予定時期				令和3年度	

4 職員の手当の状況

(1) 期末手当・勤勉手当

大網白里市	千葉県	国
1人当たり平均支給額(令和元年度) (普通会計) 1,571 千円	1人当たり平均支給額(令和元年度) - 千円	1人当たり平均支給額(令和元年度) - 千円
(令和元年度支給割合) 期末手当 2.60 月分 (1.45) 月分 勤勉手当 1.90 月分 (0.90) 月分	(令和元年度支給割合) 期末手当 2.60 月分 (1.45) 月分 勤勉手当 1.90 月分 (0.90) 月分	(令和元年度支給割合) 期末手当 2.60 月分 (1.45) 月分 勤勉手当 1.90 月分 (0.90) 月分
(加算措置の状況) 職制上の段階、職務の級等による加算措置 ・役職加算 5~15%	(加算措置の状況) 職制上の段階、職務の級等による加算措置 ・役職加算 5~20% ・管理職加算 15・25%	(加算措置の状況) 職制上の段階、職務の級等による加算措置 ・役職加算 5~20% ・管理職加算 10~25%

(注) ()内は、再任用職員に係る支給割合です。

○勤勉手当への人事評価の活用状況（一般行政職）（大網白里市）

令和2年度中における運用	管理職員		一般職員	
イ 人事評価を活用している	○			
活用している成績率	支給可能な成績率	支給実績がある成績率	支給可能な成績率	支給実績がある成績率
上位、標準、下位の成績率	○			
上位、標準の成績率				
標準、下位の成績率				
標準の成績率のみ(一律)		○		
ロ 人事評価を活用していない	○			
活用予定時期	令和3年度			

(2) 退職手当（令和2年4月1日現在）

大網白里市			国		
(支給率)	自己都合	勸奨・定年	(支給率)	自己都合	応募認定・定年
勤続20年	19.6695 月分	24.586875 月分	勤続20年	19.6695 月分	24.586875 月分
勤続25年	28.0395 月分	33.27075 月分	勤続25年	28.0395 月分	33.27075 月分
勤続35年	39.7575 月分	47.709 月分	勤続35年	39.7575 月分	47.709 月分
最高限度額	47.709 月分	47.709 月分	最高限度額	47.709 月分	47.709 月分
1人当たり平均支給額	6,637 千円				

(注) 退職手当の1人当たり平均支給額は、前年度に退職した全職種に係る職員に支給された平均額です。

(3) 地域手当（令和2年4月1日現在）

支給実績(令和元年度普通会計決算)	81,085 千円		
支給職員1人当たり平均支給年額(令和元年度普通会計決算)	222,761 円		
支給対象地域	支給率	人数	国の制度(支給率)
全 域	5.6 %	364 人	6 %

(4) 特殊勤務手当（令和2年4月1日現在）

区 分		全 職 種	
支 給 実 績 (令和元年度決算)		91,532千円	
支給職員1人当たり平均支給年額(令和元年度決算)		738,158円	
職員全体に占める手当支給職員の割合(令和元年度)		17.1%	
手 当 の 種 類 (手当数)		15	
手当の名称	主な支給対象職員	主な支給対象業務	支給単価
医務手当	病院長 副病院長 診療科長・医長 医師	大網病院での診療	1月 200,000円
			1月 200,000円
			1月 180,000円
			1月 180,000円
医師確保手当	病院長、副病院長 医師免許取得後20年以上の医師 医師免許取得後15年以上20年未満の医師 医師免許取得後10年以上15年未満の医師 医師免許取得後10年未満の医師	大網病院での診療	1月 200,000円
			1月 190,000円
			1月 130,000円
			1月 80,000円
特別診療手当	医師	夜間診療 休日診療	1回 1,300円
			1回 700円
			入院1人につき 5,000円
夜間看護手当	看護師、准看護師、看護補助員	準夜勤 夜勤(3交替) 夜勤(2交替)	1回 3,800円
			1回 4,400円
			1回 8,900円
夜間2次救急輪番制に伴う夜間看護手当	看護師、准看護師、看護補助員	準夜勤 夜勤(3交替) 夜勤(2交替)	1回 4,800円
			1回 5,400円
			1回 10,900円
夜間2次救急輪番制に伴う夜間勤務手当	診療放射線技師 検査技師 薬剤師	夜勤1日	夜勤1日につき 10,900円
待機手当	診療放射線技師 検査技師 薬剤師	自宅待機	1日 2,000円
放射線取扱作業手当	診療放射線主任技師 診療放射線技師 診療放射線助手 医師等	エックス線照射作業	1月 4,000円
			1月 3,000円
			1月 1,000円
			1日 300円
検査作業手当	検査主任技師 検査技師 検査助手	検査作業	1月 4,000円
			1月 3,000円
			1月 1,000円
理学療法作業手当	理学療法士	理学療法	1月 5,000円
電気作業手当	電気主任技術者	電気保安管理業務	1月 3,000円
ガス主任技術者手当	ガス主任技術者	ガス工作物の維持等	1月 甲種 20,000円
			1月 乙種 10,000円
事故待機手当	技師	自宅待機	1日 1～5級 2,000円
ガス施設故障修理従事手当	技師	ガス施設修理	1日 100円
ガス工事従事手当	技師	ガス配管工事	1月当たり1,000円を上限

(5) 時間外勤務手当

支給実績(平成30年度決算)	56,071 千円
職員1人当たり平均支給年額(平成30年度決算)	183 千円
支給実績(令和元年度決算)	98,515 千円
職員1人当たり平均支給年額(令和元年度決算)	321 千円

(注) 職員1人当たり平均支給額を算出する際の職員数は、「支給実績(○年度決算)」と同じ年度の4月1日現在の総職員数(管理職員、教育職員等、制度上時間外勤務手当の支給対象とはならない職員を除きます。)であり、短時間勤務職員を含みます。

(6) その他の手当 (令和2年4月1日現在)

手当名	内容及び支給単価	国の制度との異同	国の制度と異なる内容	支給実績 (令和元年度決算)	支給職員1人当たり 平均支給年額 (令和元年度決算)
扶養手当	○配偶者 6,500円※ ○子(22歳になった後の最初の3月31日まで) 10,000円 16～22歳までの子の加算 5,000円 ○父母等 6,500円※ ※行政職給料表8級以上職員等の場合、支給額は3,500円	同		35,558千円	222,238 円
住居手当	○借家(家賃16,000円超の場合) 家賃に応じて28,000円を限度に支給	同		15,882千円	256,160 円
通勤手当	○交通機関利用 6ヶ月定期券代等を全額支給 ○自動車等利用 距離に応じて3,000円～54,300円を支給 ○原動機付自転車等利用 距離に応じて3,000円～23,840円	異	○交通機関利用 1ヶ月55,000円を限度 ○自動車利用 距離区分の相違により支給額が異なる	27,049千円	80,263 円
宿日直手当	宿日直勤務1回につき4,400円	同		1,463千円	6,711 円
管理職手当	管理又は監督の地位にある職員に対し、級別、役職に応じ支給(時間外勤務手当、休日勤務手当、夜間勤務手当は支給しない)	異	支給区分と支給額の相違	28,500千円	508,929 円
管理職員特別勤務手当	管理職手当支給職員が緊急の必要により勤務した場合 4,000円～12,000円を支給	異	支給区分と支給額の相違(国の支給額は3,000円～18,000円)	4,951千円	63,474 円

5 特別職の報酬等の状況（令和2年4月1日現在）

区 分		給 料	月 額	等
給 料	市 長	820,000 円 ()	(参考)類似団体における最高/最低額	950,000 円 / 431,000 円
	副 市 長	672,000 円 ()		772,000 円 / 483,000 円
報 酬	議 長	380,000 円 ()		545,000 円 / 230,000 円
	副 議 長	320,000 円 ()		474,000 円 / 200,000 円
	議 員	300,000 円 ()		450,000 円 / 180,000 円
期 末 手 当	市 長	(元年度支給割合)		
	副 市 長	3.95 月分		
	議 長	(元年度支給割合)		
	副 議 長 議 員	3.95 月分		
退 職 手 当	市 長	(算定方式)	(1期の手当額)	(支給時期)
	副 市 長	820,000円×在職月数×0.35	13,776,000 円	任期毎
		672,000円×在職月数×0.25	8,064,000 円	任期毎

(注)1 給料及び報酬の()内は、減額措置を行う前の金額です。

2 退職手当の「1期の手当額」は、4月1日現在の給料月額及び支給率に基づき、1期(4年=48月)勤めた場合における退職手当の見込額です。

6 職員数の状況

(1) 部門別職員数の状況と主な増減理由

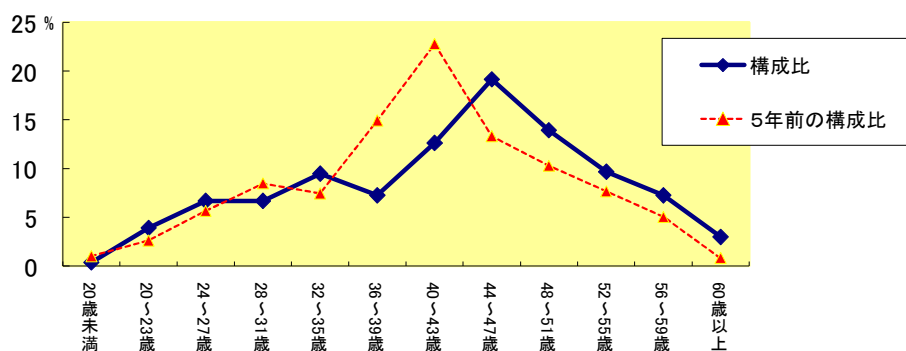
(各年4月1日現在)

区 分		職 員 数 (人)		対前年 増減数 (人)	主 な 増 減 理 由
		令和元年	令和2年		
普通会計部門	議 会	4	4	0	契約管財部門・情報管理部門の体制強化による増 商工観光部門の体制見直しによる減 任期付職員の任期満了による減 保育所勤務職員の退職による減 し尿処理部門の下水道事業への統合による減
	総 務	82	84	2	
	税 務	24	24	0	
	農林水産	17	17	0	
	商 工	8	6	△ 2	
	土 木	41	39	△ 2	
一般行政部門	民 生	73	70	△ 3	
	衛 生	33	32	△ 1	
	小 計	282	276	△ 6	<参考> 人口1万当たりの職員数 56.2人 (類似団体の人口1万当たり の職員数) 79.76人
	特別行政部門(教育)	88	88	0	
	小 計	370	364	△ 6	<参考> 人口1万当たりの職員数 74.1人 (類似団体の人口1万当たり の職員数) 102.90人
公営会計 企業部 等 門	病 院	116	120	4	医療体制の充実を図るための医師、看護師の 採用増
	下 水 道	13	13	0	
	国保・介護保険	25	28	3	地域包括支援センターの体制強化による増
	ガ ス	13	13	0	
	合 計	537 [588]	538 [588]	1	<参考> 人口1万当たりの職員数 109.6人

(注)1 職員数は一般職に属する職員数です。

2 []内は、条例定数の合計です。

(2) 年齢別職員構成の状況 (令和2年4月1日現在)



(人)

区 分	20歳 未満	20歳 ～ 23歳	24歳 ～ 27歳	28歳 ～ 31歳	32歳 ～ 35歳	36歳 ～ 39歳	40歳 ～ 43歳	44歳 ～ 47歳	48歳 ～ 51歳	52歳 ～ 55歳	56歳 ～ 59歳	60歳 以上	計
職員数	2	21	36	36	51	39	68	103	75	52	39	16	538

(3) 職員数の推移

(単位：人)

区分 部門	27年	28年	29年	30年	令和元年	2年	過去5年間の 増減数(率)
一般行政	264	265	277	277	282	276	12 (4.5%)
教育	86	88	87	87	88	88	2 (2.3%)
普通会計小計	350	353	364	364	370	364	14 (4.0%)
公営企業等小計	146	153	164	161	167	174	28 (19.2%)
総合計	496	506	528	525	537	538	42 (8.5%)

(注) 1 各年における定員管理調査において報告した部門別職員数です。

2 合併した団体にあつては、合併前の年については合併前の年については合併前の旧団体の合計職員数です。

3 平成27年より教育長を除いています。