



— 主な内容 —

- 保育施設利用児童を募集 …… 2
- 国民健康保険特別会計の決算状況 …… 3
- 電力・ガス・食料品等の価格高騰緊急支援給付金 …… 4
- 地震が起きても落ち着いて行動を …… 5
- 大網白里市長選挙は 12月18日(日) 執行予定 …… 6
- 特集 財政事情 …… 7・8

※ 問 = 問い合わせ先 申 = 申し込み先

コミュニティバスがもっと便利に!

増穂でも白里でも使えるお得な回数券が販売開始



市では、鉄道駅や民間路線バスの停留所から離れた地域にお住まいの方の交通手段を確保するため、増穂地区と白里地区でコミュニティバスを運行しています。
このたびコミュニティバスで利用できる共通回数券の販売が始まります。
回数券を使うことで通常よりお得にバスに乗ることができますので、コミュニティバスの積極的な利用をお願いします。

販売・利用開始日 11月1日(火)

- 回数券の種類**
- ① 1,000円 (100円券×11枚)
 - ② 2,000円 (200円券×11枚)
 - ③ 2,500円 (250円券×11枚)
 - ④ 5,000円 (500円券×11枚)

利用できるバス 増穂地区コミュニティバス
白里地区コミュニティバス(はまバス)

販売場所 企画政策課
白里地区コミュニティバス(はまバス)車内

※未使用分の払い戻しはできません。
※お釣りは出ません。
※盗難、紛失等による再発行はできません。

問企画政策課政策推進班 ☎0475(70)0315

子ども職業体験

大網白里アリーナで
ワークエキスポ2022開催



今年も、市商工会青年部による子ども職業体験イベント「ワークエキスポ2022」が開催されます。

市内のお店や事業所等のさまざまな職業をお子さんが体験できる貴重な機会です。ぜひご来場ください。

なお、新型コロナウイルス感染防止対策を徹底した上での開催となりますので、ご理解とご協力をお願いします。

- 日時…11月19日(出)9時～15時(最終受付13時30分)
 - 会場…大網白里アリーナ(メインアリーナ、屋外スペース)
 - 参加対象…3歳～12歳のお子さん
 - 参加費…無料(一部ブースでは材料費がかかる場合あり)
 - 主催…市商工会青年部 後援…大網白里市教育委員会
- 詳細は市商工会ホームページ等でご確認ください。

UR <https://www.ooami.jp/>

問市商工会青年部事務局 ☎0475(72)0239

※感染症の影響により各行事は中止・延期となる場合があります。

お出かけは マスク戸締り 火の用心

秋季全国火災予防運動

11月9日(水)から15日(火)は、秋季全国火災予防運動です。
火災が発生しやすい季節を迎えるに当たり、火災の発生を防ぎ、高齢者等を中心とする犠牲者の発生を減らすとともに、財産の損失を防ぐことを目的としています。

住宅防火 いのちを守る 10のポイント

▶ 4つの習慣



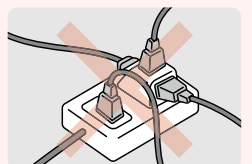
寝たばこは絶対にしない



ストーブの周りに燃えやすいものを置かない

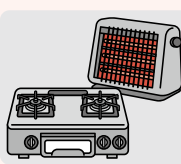


こんろを使うときは火のそばを離れない



コンセントはほこりを清掃し、不要なプラグは抜く

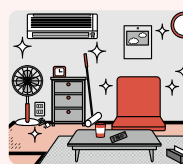
▶ 6つの対策



ストーブやこんろなどは安全装置の付いた機器を使用する



住宅用火災警報器を設置し、定期的な点検、10年を目安に交換を行う



火災の拡大を防ぐため、寝具や衣類、カーテンは防災品を使用する



火災を小さいうちに消すために消火器などを設置し、使い方を確認しておく



お年寄りや体の不自由な方を守るために、避難経路と避難方法を常に確保しておく



防災訓練への参加、戸別訪問等により、地域ぐるみの防火対策を行う

(総務省消防庁リーフレットより) 問安全対策課消防防災班 ☎0475(70)0303

保育施設利用児童を募集

保育施設は、仕事や病気等により、家庭で子どもの保育ができない保護者に代わって保育を実施します。

令和5年4月から保育施設の利用を希望する児童を募集します。

◆申込書配布開始日 11月1日(火)

◆申込書配布場所 子育て支援課各保育施設 子育て支援館 ※先着順ではありません。

◆受付期間 11月7日(月)～30日(木)

令和5年度実施住民協働事業の公開プレゼンテーション・審査会を開催

市では、地域課題の解決を図るため、住民全体が主体的に主体的に企画・実施する公益性的なまちづくり事業に対して補助金を交付する「住民協働事業」を実施しています。

ご自宅の耐震診断・耐震改修を行いませんか

木造住宅の耐震診断・耐震改修を行う方に、費用の一部を補助します。

◆耐震診断・改修共通

補助対象木造住宅 次のすべてに該当する木造住宅

- ①市内に所在していること
②昭和56年5月31日以前に着工されたもの
③二戸建ての住宅(居住部分)

保育園、きょうりゆうのたまたご保育園、小規模保育ピッコロ、増穂小規模保育事業所

◆認定子ども園 季美の森幼稚園(保育部分)

◆利用可能な基準 保護者が就労等により、子どもの保育ができない方で、保育の必要性の認定を受けた場合。

◆希望施設の利用の可否を決定 ※令和5年4月以前の入所申込は、随時受け付けています。

◆申込書配布開始日 11月1日(火)

◆申込書配布場所 子育て支援課各保育施設 子育て支援館

◆受付期間 11月7日(月)～30日(木)

◆申込書配布場所 子育て支援課各保育施設

◆申込書配布開始日 11月1日(火)

◆申込書配布場所 子育て支援課各保育施設

◆受付期間 11月7日(月)～30日(木)

◆申込書配布開始日 11月1日(火)

市立幼稚園児を募集

令和5年度から市立幼稚園の入園を希望する園児を、11月2日(水)まで募集しています。

令和5年度の学童保育室の利用児童を募集

令和5年4月1日から学童保育室を利用する児童を募集します。

◆申込書配布開始日 11月1日(火)

◆申込書配布場所 子育て支援課各保育施設

◆受付期間 11月7日(月)～30日(木)

◆申込書配布開始日 11月1日(火)

◆申込書配布場所 子育て支援課各保育施設

◆受付期間 11月7日(月)～30日(木)

◆申込書配布開始日 11月1日(火)

◆申込書配布場所 子育て支援課各保育施設

11月は児童扶養手当の支払期

現在、手当を受給している方および令和4年8月までに新たに認定を受けた方は、11月11日(金)に市から2か月分(令和4年9月分～10月分)が指定口座に振り込まれます。



児童扶養手当証書(空白)に記載してある金融機関の口座にてご確認ください。

新型コロナワクチン接種情報

オミクロン株対応2価ワクチン接種 ※現在1人1回の実施。

- 対象 初回接種が完了した12歳以上の方
●ワクチンの種類 ファイザー社またはモデルナ社(12歳～17歳はファイザー社)
●接種券の発送時期 2～4回目の最後の接種から、3か月が経過する2週間前を目安に順次発送

●接種日程・会場

Table with columns: 会場, 11月, 12月. Rows: 大網病院, 保健文化センター, 農村環境改善センター-いずみの里

●接種の予約開始 接種券付予診票が届いた方から順次予約可能 ※前住所地等で2～4回目を接種し大網白里市に転入した方で、オミクロン株対応ワクチンを希望する方は、予防接種済証等と本人確認書類を新型コロナワクチン相談窓口(保健文化センター1階)に持参ください。

予約方法(各接種) ※窓口での予約はできません。

集団接種

- ▶インターネット予約 市ホームページのネット予約から
▶電話 市新型コロナワクチンコールセンター ☎0475(53)3355 (土・日・祝日を除く9時～16時30分)

個別接種(大網病院)

- ▶電話のみ 大網病院個別専用コールセンター ☎0475(71)2255 (土・日・祝日を除く9時～16時30分)

※かかりつけ医による個別接種は、定期受診の際にご確認ください。

6か月～4歳のワクチン接種(乳幼児初回接種1～3回目)

- 対象 生後6か月～4歳の方
●ワクチンの種類 ファイザー社(乳幼児用ワクチン) ※小児5歳～11歳用とは異なります。
●接種券の発送時期 11月初旬。以降は生後6か月となった誕生日の翌週に順次発送
●接種の予約開始 接種券付予診票が届いた方から順次予約可能
●集団接種日程・会場 小児接種と同日程。予約サイトのカレンダーをご確認ください。
●接種回数・間隔 3回(1回目の3週間後に2回目、2回目から8週間以上の間隔を置いて3回目)

5歳～11歳のワクチン接種

追加接種(3回目)

- 対象 初回接種が完了した5歳～11歳の方
●ワクチンの種類 ファイザー社(小児初回接種ワクチンと同じもの)
●接種券の発送時期 2回目の接種日から、5か月が経過する前に順次発送
●接種の予約開始 接種券付予診票が届いた方から順次予約可能

小児初回接種(1・2回目)

- 対象 新たに5歳となった方
●ワクチンの種類 ファイザー社(小児用ワクチン)
●接種券の発送時期 5歳となった誕生日の翌週に接種券を順次発送
●集団接種日時・会場 保健文化センター=11月19日(土)、12月10日(土)10時～13時受付 ※市内医療機関(大網病院を含む)では5歳～11歳の個別接種を実施していません。

※基礎疾患のある方は、かかりつけ医等にご相談ください。 ※ワクチンの入荷状況等により変更が生じる場合があります。最新の情報は、市ホームページをご確認ください。

問健康増進課成人保健・予防班 ☎0475(72)8321

2価ワクチンのBA.1型とBA.4-5型は同種類で、ともにオミクロン株に対応しています その時点で接種可能なワクチンを受けましょう

問健康増進課成人保健・予防班 ☎0475(72)8321

国民健康保険特別会計の決算状況

国民健康保険は、加入している方が病気になる時やけがをした時などに備えて、皆さんで支え合う制度で、皆さんが納める国民健康保険税や国・県・市などからの支出（補助）金などによって運営されています。

国民健康保険は、職場の医療保険に加入している方や生活保護を受けている方などを除く、74歳までの全ての方が加入することになっています。

令和3年度の国民健康保険特別会計の決算状況は、円グラフのとおりです。歳入は、国民健康保険税が前年度から2,724万円減少し10億9,286万円となり、保険給付費等に対する国や県などからの支出（補助）金は37億5,583万円でした。歳出では、保険給付費（国保負担分）は前年度より1億1,304万円（3.1%）増加し、37億90

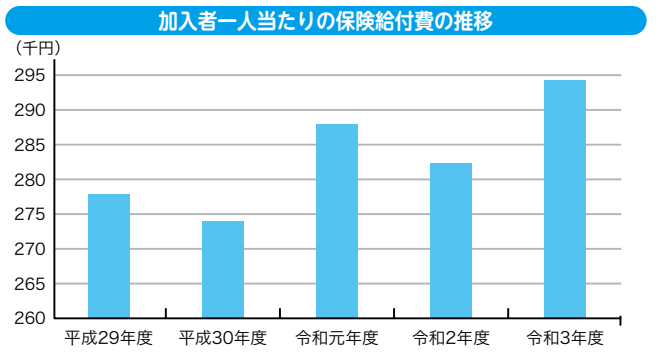
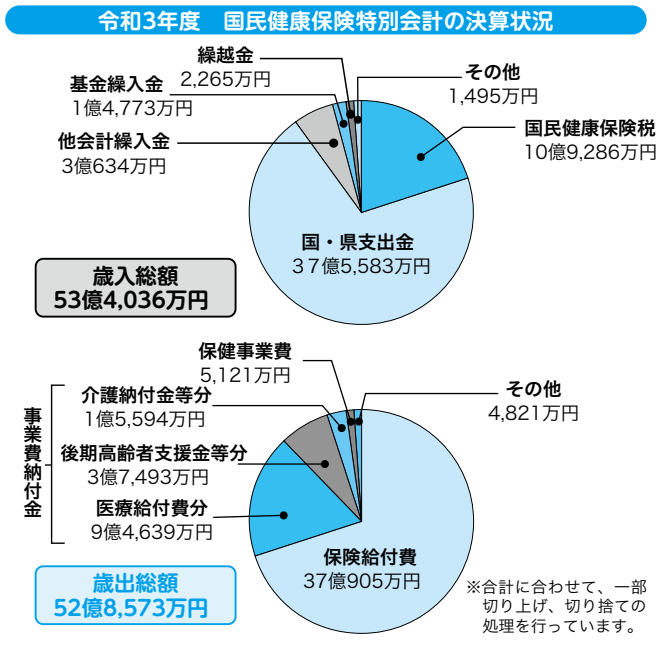
5万円となりました。これは、新型コロナウイルスの感染拡大による受診控えの影響で、令和2年度の保険給付費が減少していた反動と高齢化の進展等により1人当たりの保険給付費が伸びたことが増加の主因と考えられます。

また、事業費納付金は、医療給付費分として9億4,639万円、75歳以上の方が加入する後期高齢者医療制度への後期高齢者支援金等分は3億7,493万円、介護保険制度への介護納付金分は1億5,594万円となりました。

今後の見通しについては、被保険者の高齢化の進展や医療技術の進歩などにより、保険給付費の増加が見込まれます。保険給付費の増加は、国民健康保険税の負担増にもつながります。市が実施する特定健康診査や人間ドックの助成制度などを利用し、自身の

健康管理に努めていただくとともに、医療機関等を受診する際に、ジェネリック医薬品の利用やお薬手帳の活用など、保険給付費の抑制にご理解とご協力をお願いします。

◆ジェネリック医薬品を上手に利用しましょう
ジェネリック医薬品（後発



ねんきんナビ

産前産後期間の国民年金保険料免除制度

・次世代育成支援の観点から、国民年金第1号被保険者が出産した際に産前産後の国民年金保険料が一定期間免除される制度です。

- 「保険料が免除された期間」も保険料を納付したものととして老齢基礎年金の受給額に反映されます。
- 産前産後期間は付加保険料が納付できません。
- 産前産後期間の保険料を前納している場合、全額還付されます。
- 現在、国民年金保険料免除制度を利用している方も手続きが必要です。

◆免除される期間

出産予定日または出産日が属する月の前月から4か月間の国民年金保険料が免除されます。また、多胎妊娠の場合は、出産予定日または出産日が属する月の3か月前から6か月間の国民年金保険料が免除されます。

※出産とは、妊娠85日（4か月）以上の出産をいいます（死産、流産、早産された方を含みます）。

▶対象＝「国民年金第1号被保険者」で出産日が平成31年2月1日以降の方

▶申請方法＝住民登録をしている市役所の国民年金担当窓口で、出産予定日の6か月前から出産後も申請ができます。郵送でも手続きが可能です。

▶申請に必要なもの＝本人確認できるもの（免許証など）、母子健康手帳
※別世帯の子の場合のみ、出生証明書など出産日および親子関係を明らかにする書類が必要です。

■千葉年金事務所
☎043(242)6320

傷病手当金の適用期間が延長されました

新型コロナウイルス感染症に感染した方、発熱等の症状があり、感染に感染した、または感染が疑われ、療養のために連続4日以上仕事をすることができなかつた方に傷病手当金を支給していましたが、さらに、10月1日～12月31日の期間も引き続き同様の支援を行います。

ただし、給与の全部または一部を受け取ることができない場合は、傷病手当金の支給額の調整や、支給されない場合があります。

▼対象＝市国民健康保険および後期高齢者医療保険に加入している被保険者（給与等の支払いを受けている方）のうち、次に該当する方

・発熱等の症状があり、感染が疑われる方

・療養のために仕事をすることができない方

▼支給対象日数＝仕事をすることができなくなった日から起算して4日目以降に仕事をすることができなかった期間のうち、就労を予定していた日数

▼支給額＝直近の継続した3か月間の給与収入の合計額÷就労日数×3分の2×支給対象日数（上限があります）

▼適用期間＝令和2年1月1日から令和4年12月31日の間で療養のために仕事をすることができなかった期間（ただし、入院が継続する場合は、

新型コロナウイルス感染症

に感染した方

に感染した方

に感染した方

に感染した方

別表 提出書類

国民健康保険に加入の方	後期高齢者医療保険に加入の方
国民健康保険傷病手当金支給申請書	後期高齢者医療傷病手当金支給申請書
①世帯主記入用	①被保険者記入用(様式第29号の2)
②被保険者記入用	②被保険者記入用(様式第29号の3)
③事業主記入用	③事業主記入用
④通帳またはキャッシュカードの写し	④通帳またはキャッシュカードの写し

※対象者によって必要な申請書が異なりますので、事前にご相談ください。
※申請書は市ホームページに掲載しています。
※当面の間医療機関記入用の提出は不要となります。
※郵送でも受け付けます。

第三者行為による届出

交通事故や暴力行為など、第三者（加害者）の行為により治療を受ける際の費用は、加害者が負担するのが原則ですが、必要な届出をすれば国民健康保険で治療を受けることができます。

その際には必ず市民課へ問い合わせいただき、「第三者の行為による傷病届」等の提出をお願いします。

☎市民課国保班 ☎0475(70)0334

市立大網病院 外来担当医師一覧表

「☆」印は非常勤医師 (令和4年10月1日～)

	月曜日		火曜日		水曜日		木曜日		金曜日	
	午前	午後	午前	午後	午前	午後	午前	午後	午前	午後
内科	志村	大谷	福田	志村	福田	杉田	杉田	杉田	成瀬	福田
	福田	福田	成瀬		志村	☆小菅	☆山崎(敦)	志村	福田	
							☆中村	☆中村		
外科	古谷	吉留	志村	交替制	吉留	安蒜	安蒜	☆中村	板橋	☆大野
	板橋	森			安蒜		☆中村	☆中村	☆大野	
整形外科	豊田	豊田	宗藤	-	豊田	豊田	宗藤	宗藤	豊田	豊田
			(8時から)		(1:3-5時)		(8時から)			
					宗藤					
					(2:4時)					
					(8時から)					
皮膚科(予約制)	-	-	-	-	-	☆千葉大	-	-	-	☆千葉大
						医師				医師
						13時30分				13時30分
眼科(予約制)	-	-	-	-	-	-	-	-	-	☆千葉大
										医師
										13時30分

※皮膚科・眼科は予約制となります。当日予約はお受けできません。受診を希望する方は、事前に予約をお取りください(予約受付は14時から17時まで)。
※(火)午後の整形外科は急患のみの対応になります。

- 受付は、8時から15時30分までです。
※11時以降の受付は午後の診療となります。午後の診療は14時から始まります(皮膚科・眼科は除く)。
- 皮膚科・眼科の診療は、13時30分から始まります。
- 都合により担当医師が変更となる場合があります。
- 予約の変更は14時から17時まで受け付けます。
- (月)水の午後の整形外科は、手術のため休診となる場合がありますので、ご注意ください。

☎大網病院 ☎0475(72)1121

電力・ガス・食料品等の価格高騰緊急支援給付金

電力・ガス・食料品等の価格高騰による負担増を踏まえ、家計への負担が大きい住民税非課税世帯等に対し、電力・ガス・食料品等価格高騰緊急支援給付金（1世帯当たり5万円）を給付します。

②家計急変世帯への給付

送してください。
▼給付対象①に該当しない世帯のうち、令和4年中の収入が予期せず減少し家計が急変した世帯（全世帯員が令和4年度分の住民税均等割非課税世帯と同様の事情にあると認められる世帯）

①住民税非課税世帯への給付

▼給付対象②令和4年9月30日（基準日）において、本市に住民票があり、同一の世帯に属する方の全員が、令和4年度分の住民税均等割非課税である世帯（ただし、住民税均等割が課されている方の扶養親族等のみで構成される世帯は対象外）

※「住民税均等割が非課税である方」には、生活保護を受給している方も含まれます。
▼給付方法②申請が必要となります。対象となる可能性のある場合は問い合わせください。
▼申請締切②令和5年1月31日（火）

（共通事項）

住民税非課税世帯への給付金と家計急変世帯への給付金は重複しての受給はできません。

こちらは消費生活センターです！

「置き配」でのトラブルに注意

〈事例1〉

通販サイトに本などを注文した。数日前、置き配での配達完了メールが来たが、商品は届いていない。添付されていた玄関の写真も我が家のものではなかった。

〈事例2〉

ネット通販でCDを注文した。置き配を希望したつもりは無いが、玄関に置かれたようで、配達された写真をサイトで確認した。しかし、数時間放置されていたため盗まれたようで、商品を受け取っていない。

〈ひとことアドバイス〉

玄関先などの指定した場所に置くことで配達を完了する「置き配」は、ネット通販を中心に、急速に普及していますが、誤配、盗難などのリスクもあります。メリットとデメリットを理解して利用しましょう。ネット通販で商品注文する

際に、初期設定が置き配になっている場合があります。意図せず置き配を選択していないか、注文前に確認しましょう。

置き配を利用する場合は、注文前に利用規約をよく読み、誤配、盗難などのリスクを理解し、トラブルの際の補償、連絡先を把握しておきましょう。

宅配業者からの配達完了通知などで到着を確認したら、早めに引き取りましょう。置き配用の宅配ボックスや宅配バッグなどを利用するのも良いでしょう。〈国民生活センター見守り新鮮情報第422号〉

◇市消費生活センター

▶相談日時＝祝日を除く（月）（火）（水）（金）10時～12時、13時～16時
▶会場＝中央公民館1階相談室
▶相談電話＝☎0475(70)0344
☎0475(70)0342

☎0475(70)0330

入札結果の公表

市が発注する建設工事、業務委託、物品購入等の入札結果のうち、主なもの（落札金額が工事500万円以上・業務委託300万円以上・物品購入等200万円以上）について公表します。なお、そのほかの結果も含め、全入札結果は、入札情報サービス、市役所受付行政情報コーナー、財政課で公表しています。注：金額は税込表示。

9月8日一般競争入札実施分

○件名	ポンプ整備更新工事	落札業者	(有)和幸ビルサービス
場 所	季美の森南四丁目18番地12外4箇所	落札金額	3,212,000円
		落札率	71.48%
○件名	大網白里市浄化センター清掃業務	落札業者	(有)水間建設工業
場 所	四天木556番地2	落札金額	5,401,000円
		落札率	94.86%

○件名	経年ガス導管入替工事（南今泉1区）	落札業者	(有)水間建設工業
場 所	南今泉（向根）地内	落札金額	5,401,000円
		落札率	94.86%

9月15日一般競争入札実施分

○件名	経年ガス導管入替工事（南今泉1区）	落札業者	(有)水間建設工業
場 所	南今泉（向根）地内	落札金額	5,401,000円
		落札率	94.86%

☎0475(70)0312

がんばる中小企業等応援給付金

市では、新型コロナウイルス感染症の影響により、休業や売上が大きく減少している市内の中小企業者等に対し、売上額の減少額に応じて、市独自の給付金を給付しています。▼給付対象者②次の要件をすべて満たす方
・市内に本店を有する法人または市内で事業を営む個人事業主であること
・令和3年11月から令和4年6月の期間のうち任意の3か月の売上が、平成30年11月、令和元年6月、令和元年11月、令和2年6月、令和2年11月、令和3年6月のいずれかの期間の同月の売上と比較し20%以上減少し、かつ、1か

月当たりの売上減少額が10万円以上であること
・「千葉県感染拡大防止対策協力金」の交付を受けていないこと
・市税を完納していること
▼給付額②売上減少額により、2～50万円
▼申請締切②12月28日（水）
詳細は、市ホームページをご覧ください。
☎0475(70)0356



肥料価格高騰に直面する農家の皆さんを支援します

肥料価格の高騰による農業経営への影響緩和のため、化学肥料低減に向けて2つ以上のメニューに取り組み農業者を対象に、本年秋肥と来年春季肥について、肥料コスト上昇分の一部を支援します。それぞれ申込期限が異なりますので、肥料を購入した店舗（農協・肥料販売店・ホームセンター等）に問い合わせください。申請には、化学肥料低減計画書、領収書または請求書など購入日や種類、数量、購入費が分かる書類を提出ください。
詳細は、千葉県農業再生協議会のホームページをご覧ください。
☎043(222)2882
☎043(222)2888
☎043(222)2889
千葉県安全農業推進課
千葉県生産振興課
☎043(222)2882

千葉県農業再生協議会

☎043(222)2889

☎043(222)2888

☎043(222)2882

標準営業約款制度 (Sマーク) をご存じですか



厚生労働大臣認可

標準営業約款制度は、法律で定められた消費者擁護に資するための制度です。厚生労働大臣認可の約款に従って営業することを登録した「理容店」、「美容店」、「クリーニング店」、「めん類飲食店」、「一般飲食店」では、店頭でSマークを掲げています。登録店は、安全・清潔・安心を約束する信頼できるお店です。
☎043(307)8272

男女共同参画だより

～イコール・ペイ・デイをご存じですか～

女性の平均賃金が男性より低いのは、世界共通の問題です。そこで、NPOである国際BPW (International Federation of Business and Professional Women) が、男女の賃金格差がどれくらいあるかがよく見えるように、男性が1年間に得る賃金額を女性が得るには、1年を超えて何日まで働かなければならないかを算出し、同じ額を手にする日を、「イコール・ペイ・デイ」として国ごとに発表しています。日本では、日本BPW連合会が、厚生労働省の「賃金構造基本統計調査」から一般労働者（常用労働者のうち短時間労働者を除いたもの）の男女の賃金月額（男性337,200円、女性253,600円）を基に計算しており、2022年のイコール・

ペイ・デイは「5月1日」と発表しました。女性は、男性が1年働いて手にする金額を得るためには、1年4か月以上働かなければならないということです。女性は非正規雇用が多く、勤続年数が短いこと、役員・管理職に就く人数が少ないことで賃金格差が広がっており、その背景には出産・育児で就業継続が難しくなってしまう環境があります。この格差を解消するには、男女がともに協力し合って暮らしていける社会を作り上げていく必要があります。イコール・ペイ・デイをきっかけに、男女共同参画について考えてみてはいかがでしょうか。
☎0475(70)0342

☎0475(70)0342

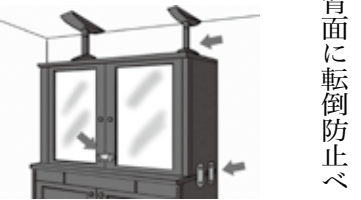
8050座談会のお知らせ

～8050問題とひきこもり支援～

ひきこもり状態にある方の現状や地域で課題になっている「8050問題」などをさまざまな視点から学び、理解し合えることを目的に座談会を開催します。ぜひ参加ください。
▶日時＝11月4日（金）13時～16時
▶会場＝中央公民館講堂
▶募集人数＝50人程度
▶対象＝地域住民または関係機関従事者、本テーマに興味のある方
▶内容
・講演①「精神医学からみた8050問題」
・講演②「氷河期世代の就労支援とひきこもり」
・報告「ひきこもり支援における介入ポイントと初期対応」
終了後、参加者交流や個別相談会を開催します。
☎0475(77)7531
☎0475(70)0330

地震が起きても落ち着いて行動を

◇もし地震が起きたら
 ・身の安全を確保する
 ・素早く火の始末をする
 ・非常脱出口を確保する
 ・火はできる限り消火する
 ・外へ逃げるときは慌てない
 ◇シェイクアウト（3つの安全行動）の実践を



◇家の中の安全対策
 ・寝室、子どもやお年寄りの部屋に大きな家具は置かない
 ・大きな家具はL字金具や支え棒で転倒防止
 ・出入口や通路に物を置かない
 ◇家具の転倒を防ぐポイント
 ・タンス・L字金具や支え棒で固定。つなぎ目は金具で固定。
 ・冷蔵庫・背面に転倒防止ベ

ルトを取り付け壁に固定、または扉と扉の間に針金を巻いて金具で壁に固定する
 ・食器棚・L字金具や支え棒で固定し、重い食器は下に、軽い食器は上に収納。戸に止め金を付け、ガラスに飛散防止フィルムを貼る
 ・テレビ・粘着マットやベルトでテレビ台や壁に固定する
 ◇家の周囲の安全対策
 ・屋根・瓦やアンテナを補強
 ・窓ガラス・飛散防止フィルムを貼る
 ・ベランダ・植木鉢等を落ちる危険がある場所に置かない
 ・ガスボンベ・鎖で固定する
 ・ブロック塀・門柱・基礎や鉄筋が無い場合は補強する。
 ひび割れが無いか確認する。
 固安全対策課消防防災班
 ☎0475(70)0303

災害に備えて家庭で 備蓄品を準備しましょう

大規模災害では、ライフラインや物流の停止、長期間の避難所生活等により物資が不足する恐れがあります。市の備蓄には限りがありますので、各家庭での食料や水の備蓄にご協力をお願いします。
 ◇非常持出品
 2泊3日程度の避難生活に必要な非常食や飲料水、持病薬やアレルギー対応食などを優先し、普段からリュックサックに入れておく。
 ◇備蓄品
 最低3日分から1週間分以上の食料や水。食料はレトルト食品や缶詰、カップ麺。水は大人1人当たり1日3リットルが目安。ポリ容器や下着、



着替え等も用意。
 ▼停電時に役立つもの
 懐中電灯、ランタン、携帯ラジオ、卓上こころ、乾電池、発電機（屋外で換気の上使用）
 ▼断水時に役立つもの
 飲料水、給水用ポリ容器、非常用トイレ

全国瞬時警報システム（Jアラート）の伝達訓練を実施

地震・津波や武力攻撃などの緊急情報を国から瞬時に伝える、全国瞬時警報システム（Jアラート）を用いた訓練を実施します。市内の防災行政無線と戸別

受信機から、最大音量で放送が流れますので、災害と間違えないようご注意ください。
 ▼訓練日時
 11月16日(水)11時
 ▼放送内容
 上りチャイム音、「これは、Jアラートのテストです」×3、「こちら

防災情報の受信準備はできていますか

ホームページ
 市ホームページ
 千葉県防災ポータルサイト

メール
 市メール配信サービス
 登録用アドレスを読み取ります
 緊急速報メール（エリアメール）
 市内の各携帯電話会社の端末にメールが送信されます。※登録不要。

SNS
 安全対策課公式ツイッター
 @anzen_os_0303

放送
 防災行政無線
 戸別受信機
 防災行政無線の放送を自宅で聞くことができます。※負担金1万円。
 電話応答サービス
 防災行政無線の放送内容を確認することができます。利用には通話料がかかります。
 ☎0475(72)1000

アプリ
 Yahoo!防災速報アプリ
 ▲iOS ▲Android

固安全対策課消防防災班
 ☎0475(70)0303

受信機から、最大音量で放送が流れますので、災害と間違えないようご注意ください。
 ▼訓練日時
 11月16日(水)11時
 ▼放送内容
 上りチャイム音、「これは、Jアラートのテストです」×3、「こちら

ローリングストック法で食品の備蓄を
 普段食べているインスタント食品等を多めに買い、消費期限の短いものから消費し、食べた分を補充していく方法です。消費期限切れを防ぎ、食べ慣れた食品を災害時に食べることが出来ます。



▲備蓄品チェックリスト

「家庭ごみの出し方（令和5年度版）」・「市指定可燃ごみ袋外装袋」に有料広告を掲載しませんか

令和5年度発行分の家庭ごみの出し方、および可燃ごみ用指定袋包装用外装袋（令和5年度製造分）に広告を掲載するに当たり、広告主を募集します。

◇家庭ごみの出し方（令和5年度版）
 ▶広告掲載位置=ごみの出し方6ページ下段（最終ページ）
 ▶広告の色=カラーまたは単色
 ▶広告規格=大きさ縦4.0cm×横6.0cm、4枠
 ▶発行予定部数=24,000部（日本語版に掲載）
 ▶掲載金額=1枠当たり24,000円
 ※申込多数の場合は抽選とし、抽選順位で左から右へ順に並べて配置します。なお、掲載枠が上限に満たない場合も同様に配置します。
 ※広告枠は1事業者につき1枠とします。ただし、応募数が上限に満たない場合は、複数の掲載枠を使用できるものとします。
 ▶申込方法=「広告掲載申込書」に必要事項を記入し、広告記載（案）（デザインが分かるもの）を添付の上、地域づくり課に提出（郵送不可）

◇市指定可燃ごみ袋外装袋
 ▶広告掲載位置=外装袋の表面
 ▶広告の色=黒1色
 ※掲載期間は、可燃ごみ用指定袋（令和5年度製造分）が販売開始される時から売り切れるまでとします（店頭販売は前年の在庫終了後となりますのでご了承ください）。
 ▶広告規格

種類	広告の大きさ（縦×横）	印刷予定組数	募集枠	予定価格
特大	10cm×20cm	133,000組	1	78,000円
大	10cm×15cm	110,900組	1	61,000円
小	8cm×13cm	54,300組	1	28,000円

※申請に当たっては、予定価格を下回らないことを条件とします。
 ※印刷組数は、増減する場合があります。
 ※申込多数の場合は、より高い価格を提示した企業・事業所を選定します。また、申込金額が同額の場合は抽選により企業・事業所を決定します。
 ▶募集方法=「広告掲載申込書」、「希望枠用紙」に必要事項を記入し、広告記載（案）（デザインが分かるもの）を添付の上、地域づくり課に提出（郵送不可）

◇共通事項
 ▶広告内容=各企業・事業者の宣伝に関するもの
 ▶募集対象=市内に事業所、店舗等を有する事業者
 ▶募集期間=11月30日(水)まで
 ※詳細は、大網白里市有料広告掲載要綱等をご確認ください。
 固地域づくり課環境対策班 ☎0475(70)0386

安全安心コーナー

自動車盗難に注意！
 ～愛車を盗まれないための盗難防止対策を～

千葉県では依然として自動車の盗難事件が多く発生しています。被害に遭わないために、一人ひとりが防犯意識を持ち、盗難防止対策を講じましょう。
（車を降りたら必ず施錠しましょう）
 施錠をしていない、窓が開いている、鍵が車内に残っている状態で駐車している自動車は狙われます。短時間でも車を離れるときは窓を閉め、必ず施錠しましょう。「少しの間だから」という油断は禁物です。
（盗難防止機器を取り付けましょう）
 イモビライザーや警報装置と併せて、ハンドルロックやタイヤロックなどの盗難防止機器を取り付けましょう。
（リレーアタックへの対策をしましょう）
 スマートキーの電波が漏れなければ、リレーアタックの被害に遭うことはありません。スマートキーは節電モードにする、または電波を遮断するポーチや金属缶に収納するようにしましょう。
（安全な駐車場を利用しましょう）
 センサーライトや防犯カメラなどが整備された駐車場を利用しましょう。
 固東金警察署
 ☎0475(54)0110

●移動交番開設予定

開催場所	開催予定日	開設時間
セブンイレブン 季美の森店	7日(月)	10時～11時30分
	25日(金)	14時～15時
ケーヨーD2 大網永田店	7日(月)	14時～15時
	18日(金)	10時～11時30分
主婦の店 大網店	9日(水)	10時～11時30分
	30日(水)	14時～15時
農村環境改善センター いずみの里	15日(火)	10時～11時30分
	29日(火)	10時～11時30分
みどりが丘 自治会館	9日(水)	14時～15時
	30日(水)	14時～15時
ショッピングセンター アミリイ	11日(金)	14時～15時
	22日(火)	10時～11時30分
大網白里市役所	1日(火)	10時～11時30分
大網病院	10日(水)	10時～11時30分

●合同パトロール予定

集合場所	実施日	集合時間
増穂小学校	8日(火)	14時45分
季美の森小学校	17日(水)	14時20分

大網白里市長選挙は 12月18日(日)執行予定

令和5年1月16日任期満了に伴う大網白里市長選挙を次のとおり執行する予定です。

◆告示日 12月11日(日)

◆投票 12月18日(日)7時～20時

※当日の投票所は、入場整理券に記載した投票所となります。

◆開票 12月18日(日)21時～

◆期日前投票 中央公民館1階講堂

◆農村環境改善センターいずみ

◆みの里農事研修室

◆立候補届出書類等事前審査

◆立候補届出日に、書類不備による届出無効を防ぐため、事前審査を行います。

◆代理の方へ、必ず事前審査を受けてください。

◆中央公民館1階講堂

◆中央公民館1階講堂

◆閩選挙管理委員会

コスモス通信

※敬称略

◆秋季市民野球大会

- 優勝 白里SPS
- 準優勝 大網白里Oceans
- 第3位 みずほOLDフレンズ
- 第3位 リーガーズ
- 最優秀選手賞 大塚 洋平 (白里SPS)
- 敢闘賞 平山 雄嗣 (大網白里Oceans)
- 打撃賞 大塚 洋平 (白里SPS)

◆秋季市民テニス大会

60歳以上男子ダブルス

- 優勝 田中・荒木組
- 準優勝 横野・剣持組
- 第3位 堀内・田中組

◆Sグループ

- 優勝 秋田・川崎組
- 準優勝 清水・長谷部組

◆バドレク交流大会

- 第3位 松本・江村組
- 優勝 原・久保組
- 準優勝 森・榎本組
- 第3位 小田・小田組
- 第3位 岡野・岡野組

◆初心者の部

- 優勝 川上・塩田組
- 準優勝 寺澤・福原組
- 第3位 戸田・古長組
- 第3位 新留・小川組

◆初級者の部

- 優勝 中西 徳
- 準優勝 中田 博
- 第3位 永田 安臣

◆男子の部

- 優勝 古山 とみ子
- 準優勝 阿部 和子
- 第3位 片岡 春枝

◆女子の部

- 優勝 佐藤 玲子
- 準優勝 藤原 有生
- 第3位 服部 孔明
- 第3位 塩田 一史
- 第3位 塩田 一史
- 第3位 吉原 明裕
- 第3位 小川 良夫

◆秋季市民ゴルフ大会

- 優勝 白里地区
- 準優勝 塩田 一史
- 第3位 土屋 有生
- 第3位 服部 孔明
- 第3位 塩田 一史
- 第3位 吉原 明裕
- 第3位 小川 良夫

◆団体の部

- 優勝 白里地区
- 準優勝 塩田 一史
- 第3位 土屋 有生
- 第3位 服部 孔明
- 第3位 塩田 一史
- 第3位 吉原 明裕
- 第3位 小川 良夫

◆ネットの部

- 優勝 塩田 一史
- 準優勝 土屋 有生
- 第3位 服部 孔明
- 第3位 塩田 一史
- 第3位 吉原 明裕
- 第3位 小川 良夫

◆グロスの部

- 優勝 塩田 一史
- 準優勝 土屋 有生
- 第3位 服部 孔明
- 第3位 塩田 一史
- 第3位 吉原 明裕
- 第3位 小川 良夫

◆シニアの部

- 優勝 佐藤 玲子
- 準優勝 藤原 有生
- 第3位 服部 孔明
- 第3位 塩田 一史
- 第3位 吉原 明裕
- 第3位 小川 良夫

◆3年生以下の部

- 優勝 増穂FC
- 準優勝 F.C. ウィング
- 第3位 F.C. ウィング
- 第3位 F.C. ウィング
- 第3位 F.C. ウィング
- 第3位 F.C. ウィング
- 第3位 F.C. ウィング

◆女子の部

- 優勝 佐藤 玲子
- 準優勝 藤原 有生
- 第3位 服部 孔明
- 第3位 塩田 一史
- 第3位 吉原 明裕
- 第3位 小川 良夫

◆第3回ミニフットサル大会

- 優勝 佐藤 玲子
- 準優勝 藤原 有生
- 第3位 服部 孔明
- 第3位 塩田 一史
- 第3位 吉原 明裕
- 第3位 小川 良夫

金網ストーブをお持ちの方へお願い

金網ストーブは、不完全燃焼により重大な一酸化炭素中毒事故を起こす危険性があります。万が一の事故を起こさないために、安心機能の付いたストーブやファンヒーターへの取り替えをお願いします。



▶特徴=赤熱部分が金網でできており、この金網を赤熱することにより暖房を行うストーブです。昭和48年～昭和53年にかけて相当の台数が普及しましたが、昭和55年に製造中止となりました(一部メーカーは昭和62年(1987年)7月まで製造)。

「ガスと暮らしの安心」運動実施中です(9月1日～11月30日水)。
問ガス事業課 ☎0475(72)1131

市営ガスは、家計にも環境にもやさしい県産天然ガスを供給しています(供給しているガス種は12Aです)。

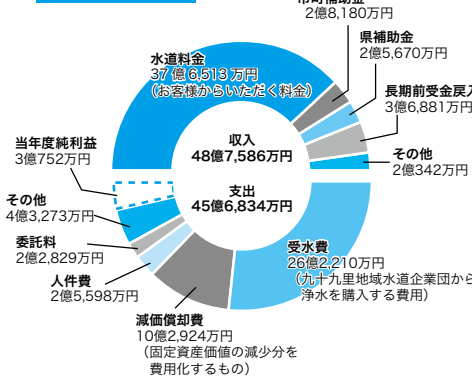
山武郡市広域水道企業団からのお知らせ

○令和3年度決算の概要

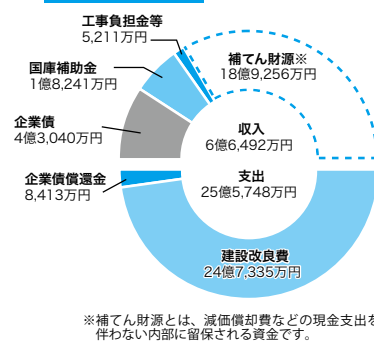
8月23日に開催した企業団議会8月定例会にて、令和3年度の決算が次のとおり認定されました。

今後も給水人口の減少に伴い給水収益の増加が見込めない中で、老朽化した水道施設の更新・整備に多額の費用が必要となり、経営環境は厳しい状況が続くものと予想されますが、「中長期経営プラン2016」に沿って計画的に事業を実施し、経営の健全化に努めます。

収益的収支(税抜)



資本的収支(税込)



※補てん財源とは、減価償却費などの現金支出を伴わない内部に留保される資金です。

◇水道料金のお支払いは、便利で確実な口座振替で!

口座振替は、一度の手続きでお客様の口座から自動的に水道料金を支払うことができるとも便利な制度です。

〈口座振替の手続きは簡単です〉

- ①使用水量等のお知らせや納入通知書など、お客様番号が確認できるもの
- ②通帳
- ③届出印

以上の3つをお客様の口座のある金融機関へ持参ください。

また、郵送による口座振替の手続きも行っていますので、希望の方は山武郡市広域水道企業団 お客様センター(☎0475(50)4132)まで連絡ください。

〈取扱金融機関〉

千葉銀行 千葉興業銀行 京葉銀行 三井住友銀行 ゆうちょ銀行 銚子商工信用組合 千葉信用金庫 銚子信用金庫 中央労働金庫 山武郡市農業協同組合 東日本信用漁業協同組合連合会

問山武郡市広域水道企業団

☎0475(55)7851(代表) URL http://www.water-sansui-ki.jp/



山武郡市広域水道企業団 マスコットキャラクターさんずいちゃん

市長との

ふれあい

ミーティングを開催 第22回 大網白里ライオンズクラブ



市では、市民や各種公益団体、事業者等、幅広い分野に携わる多くの方々と自由な意見交換を行うことで「未来に向けてみんなで作ろう!住みたい・住み続けたいまち」に向けた今後の市政運営への参考とするため、ふれあいミーティングを開催しています。

22回目となる今回は、献血などで市にご協力いただいている「大網白里ライオンズクラブ」の皆さんにお話を伺いました。※「大網白里ライオンズクラブ」以下「ライオンズ」。



市長

ライオンズクラブさんには40周年の式典など、セレモニーには参加させていただいていますが、まずはどのようなメンバーでどのような活動をされているか教えていただけますか。

ライオンズ

会員は15名、全員自営業で、大網白里市で仕事をしています。15名のうち、女性は一人です。15名では寂しいので会員を増やしていきたいと思っています。

市長

市内での献血にもご協力いただいていますね。

ライオンズ

献血はあまりコロナの影響を受けずにやっています。アミリィで年4回やっているのですが、1回につき80～100人が来てくれます。1人400mlですから30～40ℓは貢献できています。

市長

毎回献血してくださる方もいるんですか。

ライオンズ

男性は3か月、女性は4か月間空けないとできないので、できない場合もありますが、人数は毎回

コンスタントに集まりますね。赤十字の担当の方に聞いたら、80人から100人は多い方だそうです。

市長

すごいですね。皆さんのご協力のおかげです。ほかにも小中学生のサッカー大会には、メダルをいつも贈っていただいていますね。

ライオンズ

今年度はサッカー大会ができるのですが、子どもたちは、メダルをもらうとうれしそうな顔をしてくれるので、それがうれしいですね。

市長

なかなかあのような本格的なメダルはもらわないので、きっとうれしいと思います。

市長

最後に市民へのメッセージをお願いします。

ライオンズ

会員を募集しているので、ライオンズクラブに興味のある方は、事務局(榊りパティ内☎0475(70)1200)までご連絡いただければと思います。

財政事情

令和4年11月版

市では、「大網白里市財政事情の作成及び公表に関する条例」に基づき、皆さんに納めていただいた税金等がどのように使われたか、また、使う予定なのかを知っていただくために、「財政事情」を年2回（5月と11月）公表しています。今回は、令和3年度決算の概要と、令和4年度上半期（4月～9月）の収支状況、また、令和3年度の健全化判断比率と資金不足比率についてお知らせします。

問財政課財政班 ☎0475 (70) 0310

令和3年度会計決算

会計名	歳入決算額		歳出決算額		
	R03	R02	R03	R02	
一般会計	17,824	21,517	16,928	20,897	
特別会計	国民健康保険	5,340	5,184	5,286	5,136
	後期高齢者医療	648	635	643	631
	介護保険	4,585	4,451	4,391	4,294
	介護サービス事業	27	26	25	25
	土地区画整理事業	175	158	130	137
合計	28,599	31,971	27,403	31,120	

※合計に合わせて一部の会計で切り上げ・切り捨ての処理を行っています。

区分	決算額	
	R03	R02
ガス事業収益	751	778
ガス事業費用	726	738
資本的収入	51	36
資本的支出	148	146

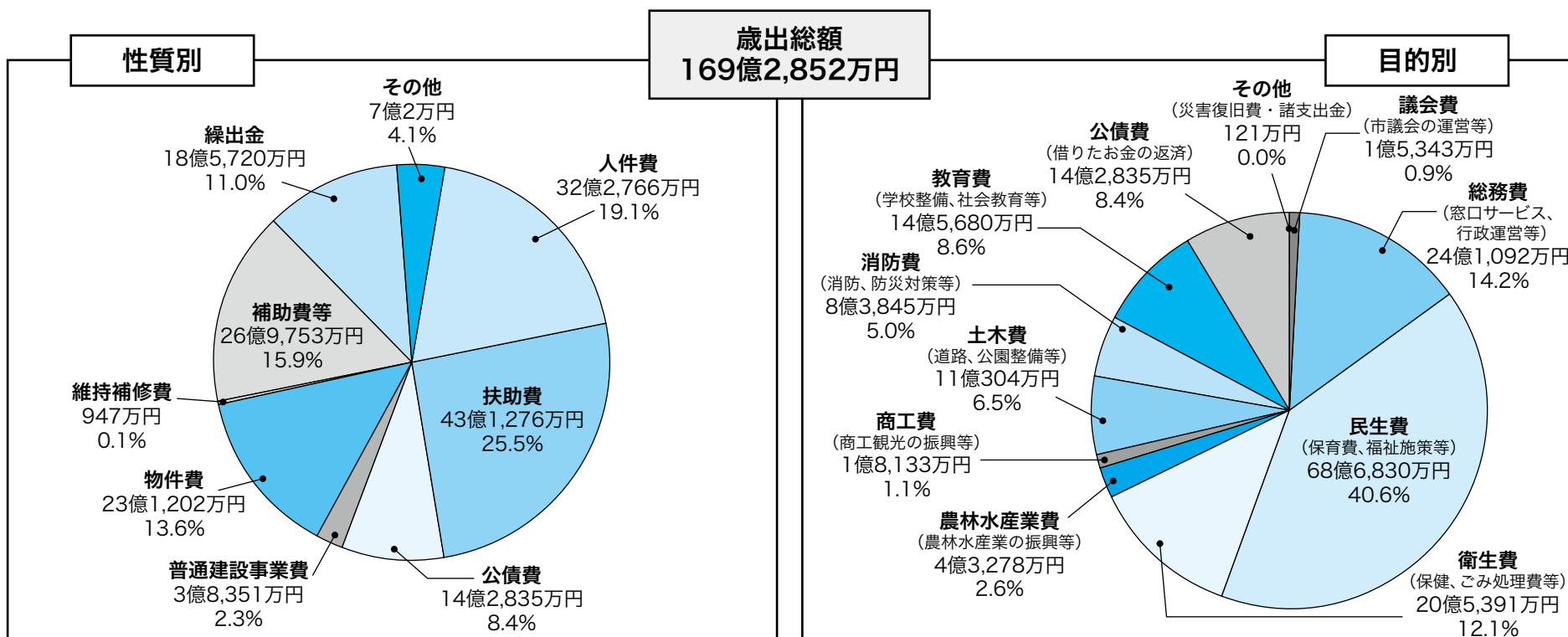
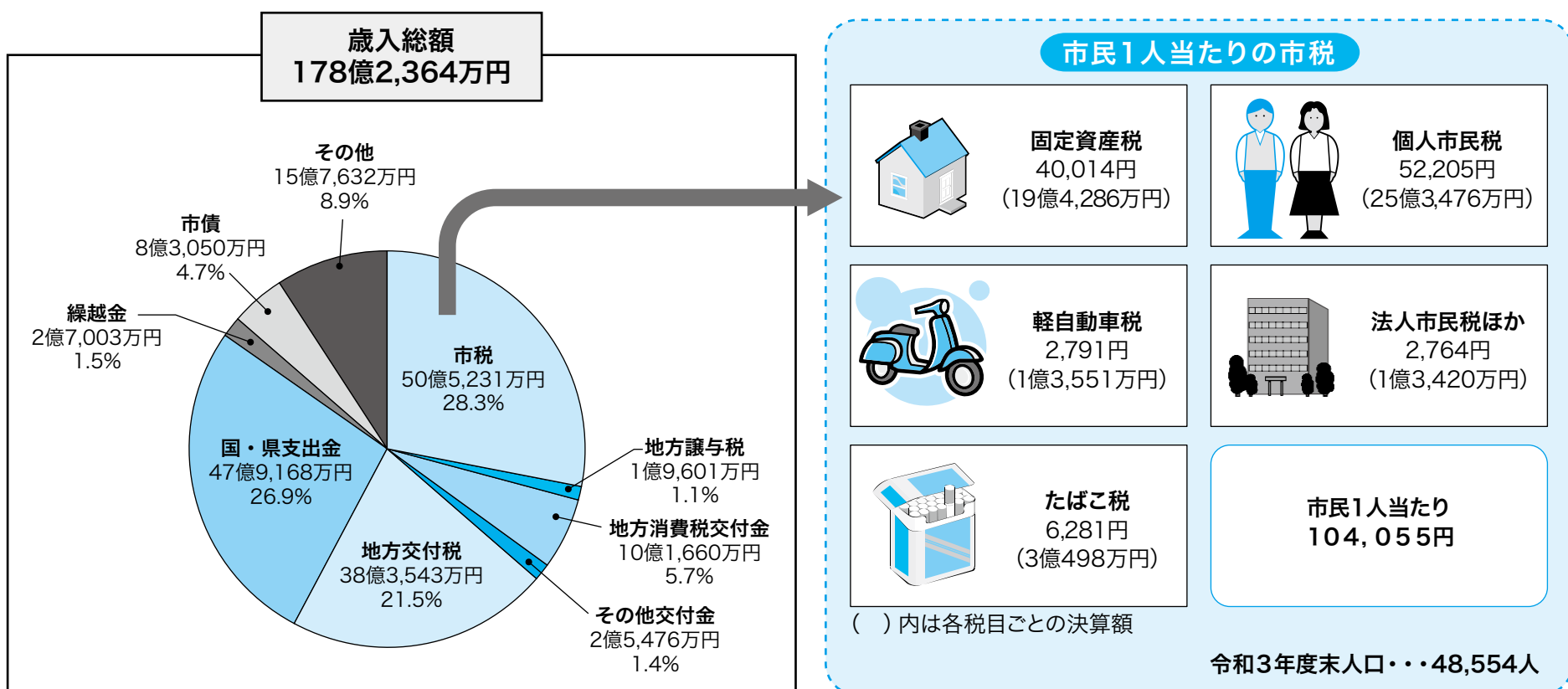
区分	決算額	
	R03	R02
下水道事業収益	1,840	1,823
下水道事業費用	1,784	1,741
資本的収入	494	394
資本的支出	812	731

区分	決算額	
	R03	R02
病院事業収益	2,808	2,843
病院事業費用	2,670	2,687
資本的収入	125	141
資本的支出	215	256

一般会計と5つの特別会計を合わせた6会計の歳入決算額は285億9,867万円、歳出決算額は274億254万円でした。

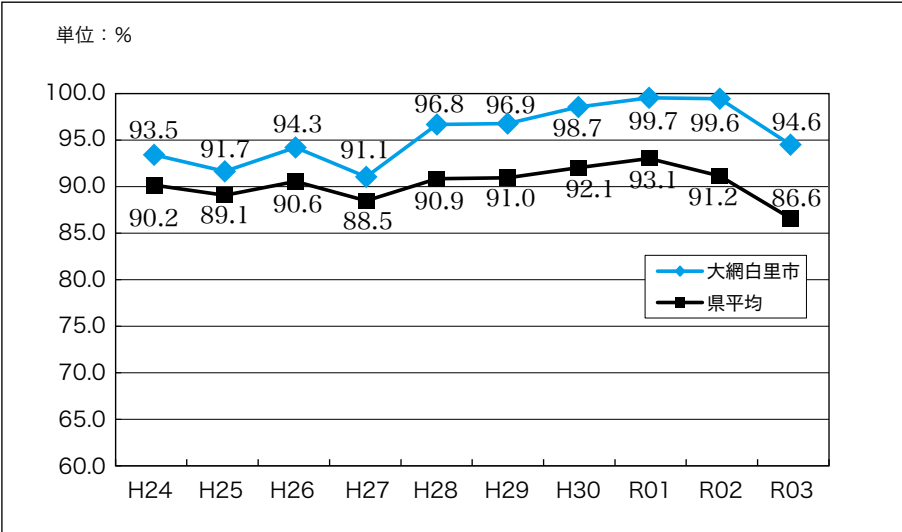
このうち一般会計の決算額は、特別定額給付金や中小企業への経営支援金分の皆減により、前年度と比較して減額となりました。

令和3年度一般会計決算の内訳



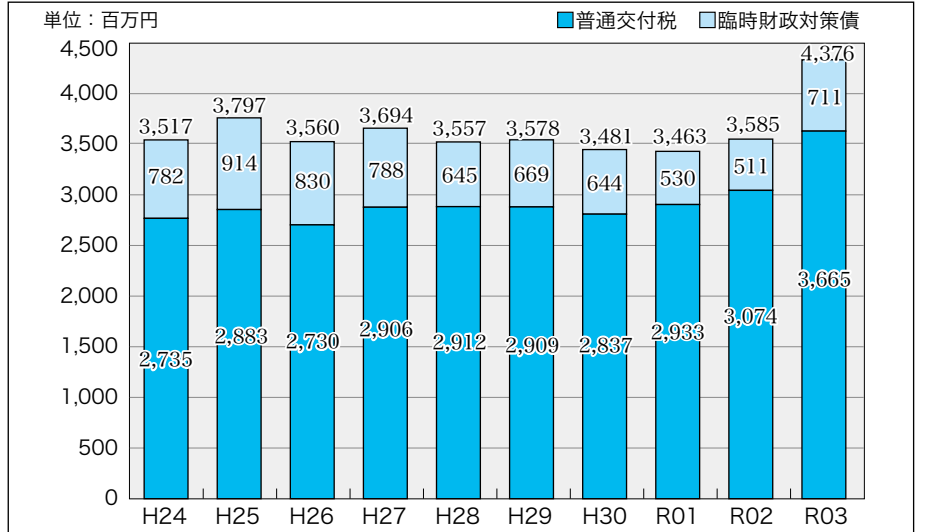
◆経常収支比率の推移（普通会計）◆

経常収支比率とは、毎年固定的に支出される経費に充てられた一般財源の割合を示す指標で、この比率が高いほど財政運営上の自由度が低くなるといわれています。令和3年度は地方交付税や地方消費税交付金の増加に伴い、経常収支比率が5.0ポイント減少し、94.6%となりました。



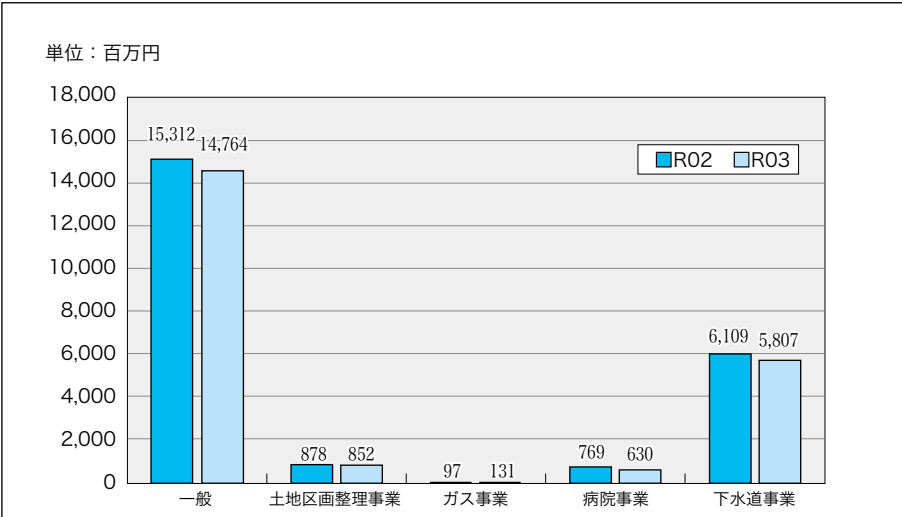
◆普通交付税等の推移◆

令和3年度の普通交付税は、臨時財政対策債（制度上、普通交付税の一部を市債に振り替えたもの）を加えた実質的な額で、約43億7千6百万円となり、普通交付税は約5億9千1百万円の増額、臨時財政対策債は約2億円の増額となりました。



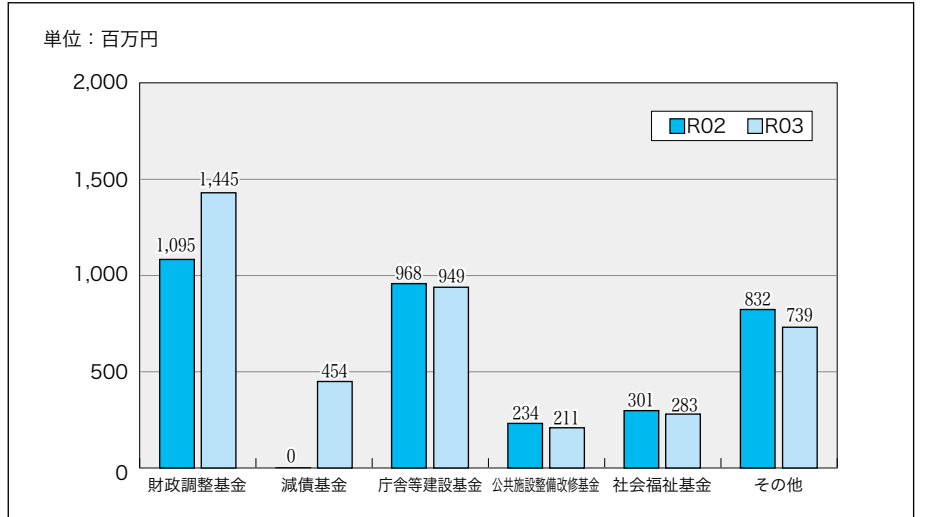
◆借入金残高の状況（全会計）◆

令和3年度末の借入金残高は、全会計合計で約22.2億円となり、前年度と比べ、約10億円の減額となりました。令和3年度は、臨時財政対策債の発行により、財源不足を補ったほか、河川の改修や道路の舗装補修等を実施するため、借入を行いました。



◆基金現在高の状況（全会計）◆

令和3年度末の基金現在高は、約40億8千1百万円です。令和2年度末と比較すると、合計で約6億5千1百万円の増額となりました。※令和2年度末の減債基金残高は、25万3,358円ですが、表示単位に合わせて四捨五入をしたことにより、0百万円と表記しています。



◆令和4年度一般会計・特別会計上半期収支状況◆

会計名	予算現額	収入済額	収入率	支出済額	執行率
一般会計	16,833,250	7,968,184	47.3	6,921,282	41.1
特別会計					
国民健康保険	5,485,158	2,269,925	41.4	2,047,801	37.3
後期高齢者医療	714,366	243,600	34.1	144,794	20.3
介護保険	4,747,657	2,002,204	42.2	1,772,794	37.3
介護サービス事業	27,029	11,032	40.8	10,965	40.6
土地区画整理事業	193,042	45,060	23.3	48,060	24.9

※予算現額は、繰越分を含む9月補正後の予算額です。

◆令和4年度公営企業の状況（8月31日現在）◆

◎ガス事業

区分	令和4年度	令和3年度
調定戸数	61,140戸	60,654戸
販売量	2,639,635㎡	2,492,333㎡
平均使用量	43.2㎡	41.1㎡
平均売上額	3,950円	3,816円

科目	予算現額(千円)	執行額(千円)	執行率(%)
ガス事業収益	784,846	265,733	33.9
ガス事業費用	780,540	176,936	22.7

◎病院事業

区分	令和4年度	令和3年度
入院患者数	9,113人	10,734人
1日平均患者数	59.6人	70.2人
外来患者数	28,149人	27,791人
1日平均患者数	273.3人	272.5人

科目	予算現額(千円)	執行額(千円)	執行率(%)
病院事業収益	2,685,437	1,129,752	42.1
病院事業費用	2,671,787	921,803	34.5

◎下水道事業

区分	令和4年度	令和3年度
調定件数	34,105件	33,733件
汚水量	1,168,270㎡	1,191,276㎡
平均調定額	6,867円	6,345円

科目	予算現額(千円)	執行額(千円)	執行率(%)
下水道事業収益	1,697,611	498,510	29.4
下水道事業費用	1,644,645	146,397	8.9

「地方公共団体の財政の健全化に関する法律」により、令和3年度決算に基づく「健全化判断比率」を算定したところ、いずれの指標においても早期健全化基準を下回る数値となりました。

- (1) 実質赤字比率…一般会計等の実質赤字の標準財政規模※に対する比率
 - (2) 連結実質赤字比率…全ての会計の実質赤字の標準財政規模に対する比率
 - (3) 実質公債費比率…公債費及び公債費に準じた経費の標準財政規模に対する比率
 - (4) 将来負担比率…一般会計等が将来負担すべき実質的な負債の標準財政規模に対する比率
- ※標準財政規模…地方公共団体が通常収入されるであろう経常的一般財源の規模を表すもの。
また、公営企業会計における「資金不足比率」を算定したところ、資金不足の発生した公営企業はありませんでした。

◆令和3年度決算に基づく健全化判断比率◆

区分	実質赤字比率	連結実質赤字比率	実質公債費比率	将来負担比率
大網白里市比率	-(-)	-(-)	8.9%(8.6%)	60.4%(79.0%)
参考				
早期健全化基準	13.23%	18.23%	25.0%	350.0%
財政再生基準	20.00%	30.00%	35.0%	-

・実質赤字額、連結実質赤字額は発生していないため、「-」と記載
・()内は前年度数値

◆令和3年度決算に基づく資金不足比率◆

会計名	資金不足比率	経営健全化基準	備考
ガス事業会計	-(-)	20.0%	剰余額 363,119千円
病院事業会計	-(-)	20.0%	剰余額 412,808千円
下水道事業会計	-(-)	20.0%	剰余額 91,928千円

・資金不足額は発生していないため、「-」と記載
・()内は前年度数値

$$\text{資金不足比率} = \frac{\text{資金の不足額}}{\text{事業の規模}}$$

11月の健診・予防接種など

●健診等

事業	会場	日時	対象
乳児健診・BCG	㊦	28日(月)午後	R4.6月生まれ
1歳6か月児健診	㊦	16日(水)午後	R3.3~4月生まれ
3歳児健診	㊦	21日(月)午後	R1.5月生まれ
すくすく広場	㊦	14日(月)10時~11時30分	
乳児相談	㊦	11日(金)10時30分~11時30分	
離乳食講習会	㊦	24日(木)10時~	4~7か月児ごろの乳児と保護者
おとなの歯科検診 プレママ(妊婦) 歯科検診	㊦	22日(火)午後	S27・37・47・57、 H4・14年度生まれの方、妊婦

◎全ての健診と10か月乳児相談は個別通知をしています。すくすく広場以外の上記事業は予約制ですので、必ずご連絡ください。

◎健康相談・子育て相談は随時行っていますので、問い合わせください。

●予防接種

接種	会場	日程	受付時間
BCG	㊦	28日(月)	13時10分~14時 ※完全予約制。希望の方は申し込みください。
麻しん・風しん混合		予約日に接種できます	
日本脳炎		1日(火)、14日(月)、29日(火)	
予約日(予約制)		9日(水)、25日(金)	

㊦=保健文化センター ㊧=中央公民館

●別表 予診票の送付状況

生年月日	送付状況
昭和22年9月30日以前生まれの方(75歳以上)	全員に送付
昭和22年10月1日~昭和31年9月30日生まれの方(66~74歳)	令和3年度にインフルエンザ予診票を受けた方に送付
昭和31年10月1日~昭和32年9月30日生まれの方(65歳)	全員に送付
令和4年8月31日までに転入した66歳以上の方	全員に送付



子宮頸がん予防ヒトパピローマウイルス(HPV)ワクチン接種
HPVワクチンは小学6年~高校1年相当の女子が公費で接種できます。リーフレット等を確認し、接種をご検討ください。

接種の機会を逃した平成9年度~平成17年度生まれの未接種の女性は、令和7年3月まで公費で接種できます。希望する方は問い合わせください。すでに自費で接種した方への費用助成は、順次ホームページ等でお知らせします。

※新型コロナウイルスを接種する場合は、前後13日はHPVワクチンを接種できません。

▼接種場所 市内協力医療機関、県内協力医療機関
※医療機関に直接予約ください。

骨密度測定のお知らせ
かかとの超音波検査で骨密度を測定します。
▼日時 12月21日(水)10時~10時30分、11時~
▼会場 保健文化センター3階ホール
▼対象 市内在住の20歳以上の女性で、今年度骨密度測定を受けていない方
▼申込方法 電話または健康増進課で申し込み。定員になり次第締め切り。
▼参加費 無料

図書室だより

●図書室の開室
秋の読書週間にならみ、大網白里市図書室のみ、祝日の開室を行います。
▶開室日時=11月3日(木)・23日(水)9時~17時
※中部分室・白里分室は休室。

●雑誌リサイクル市
図書室所蔵雑誌の中で、保存年数の過ぎたものを無料配布します。11月1日(火)から図書室各室で入場整理券を配布します。
▶日時=11月23日(水)9時30分~15時(6回に分けて実施)
①9時30分、②10時、③10時30分、④11時、⑤14時、⑥14時30分(各回30人30分入替)
※1人各5冊までの配布(雑誌5冊、書籍5冊)。
▶会場=保健文化センター3階ホール

●今月の展示棚
「人とAIの世界」
社会のデジタル化が進み、さまざまな物にAI(人工知能)が使用されている現代。人間の代わりに機械やロボットが働いている場所もあります。人とAIが共存する世界は、今後どのようなようになっていくのでしょうか。本を読んで知識を深めてみませんか。

●おはなし会 ▶日時=毎週(土)14時30分~
▶会場=大網白里市図書室会議室
●中部分室おはなし会 ▶日時=毎週(水)15時30分~
●白里分室おはなし会 ▶日時=毎週(木)15時30分~

●図書室休室日
3日(木・文化の日)・7日(月)・14日(月)・21日(月)・23日(水・勤労感謝の日)・28日(月)・30日(水・室内整理日)

大網白里市図書室 ☎0475(72)8383
大網白里市図書室 検索

栄養士だより

高齢期は低栄養に注意を

高齢期は粗食が良いという考えから、野菜中心や油が極端に少ない食事を続けると、低栄養の状態になりやすくなります。筋力が低下して身体活動をスムーズに行うことができなくなると、転倒や骨折などの恐れも出てきます。運動量が少なくなると食欲も湧かず、ますます栄養が不足する悪循環に陥ってしまいます。体をよく動かし、食事内容に気を付けましょう。

〈低栄養予防のための10種類の食品〉
毎日7種類以上10品目を目指しましょう。

- ①魚、魚介類
- ②油(炒め物、バターなど)
- ③肉
- ④牛乳、ヨーグルト、チーズ
- ⑤緑黄色野菜
- ⑥海藻(のりやひじきなど)
- ⑦芋
- ⑧卵
- ⑨大豆(豆腐、油揚げ、納豆)
- ⑩果物

※食事制限のある方は主治医と相談しましょう。

献血のお知らせ

大網白里ライオンズクラブと共催で献血を実施します。皆さんの協力をお願いします。

▼日時 11月13日(日)10時~11時45分、13時~16時
▼会場 ショッピングセンターアミリイ3階ホール
▼持ち物 献血カード(献血カードが無い方は運転免許証などの身分証明ができるもの)

良い歯と健康な歯肉で 歯っぴーライフ

11月8日は「いい歯の日」

11月8日はいい歯の日です。むし歯や歯周病予防について、改めて考えてみましょう。

永久歯(大人の歯)のむし歯予防は、歯が生え替わる時期が勝負です。歯は6歳から12歳ごろにかけて乳歯から永久歯へ生え替わります。生え始めたばかりの歯は未完成でやわらかく、酸に溶けやすいため特に注意が必要です。

市では、市内各小学校でむし歯・歯周病予防の授業を行っており、健康な歯と口を保つための方法をお伝えしています。

▲小学校での歯科指導の様子

保健

保健師だより

健診(検診)は受けましたか

問い合わせは
健康増進課
☎0475(72)8321



今年も特定健康診査とがん検診の集団健診(検診)は、感染症予防のため、地区別・日時指定で実施しました。指定の日時に受けられなかった方や受診を忘れてしまった方はいませんか。特定健康診査もがん検診も各医療機関で個別に受けられるチャンスが残っています。詳細は問い合わせください。

▼特定健康診査について
▼がん検診について

がんに関する相談窓口
県内のがん診療連携拠点病

がん検診について
健康増進課成人保健・予防班
☎0475(72)8321
☎0475(72)8322

◆健診(検診)を受けた後は
健診(検診)結果に「再検査」「要医療」「要精密検査」の項目はありませんか。異常を放置しておくのは大変危険です。全ての方に重大な病気があるわけではありませんが、がん等の重大な病気が見つかる方もいます。自覚症状は病気が進行しないと現れない場合が多いため、自己判断せず、必要な再検査や精密検査を受けるようにしましょう。

高年齢者のインフルエンザ予防接種
対象者 市の住民基本台帳に登録されており、接種日に次の要件を満たしている方
①65歳以上の方(誕生日の前日から受けられます)
案内(予診票)は別表のとおり送付しています。
②60歳以上65歳未満で、心臓・腎臓・呼吸器の機能、ヒト免疫不全ウイルスによる免疫の機能に障がいがある方(健康増進課へ申し出が必要) 予診票が送付されず、要件に当てはまる方は、市内協力医療機関にある予備用の予診票を利用いただくか、健康増進課にお問い合わせください。

接種期間 12月31日(土)まで
各医療機関に接種日を確認し、早めに受けましょう。
▼接種場所 市内協力医療機関、千葉県内定期予防接種相互乗り入れ協力医療機関
※その他の医療機関で接種する方は、必ず事前に健康増進課へご相談ください。

接種料 接種料金は各医療機関の接種料金から市の助成金1,500円を引いた額
▼持ち物 予診票、案内文に付いている接種済証、接種料金
※接種は本人による希望制です(認知症等で本人の意思確認ができない場合は除く)。
※接種期間中に65歳の誕生日を迎える方、9月1日以降に転入し対象となる方は、健康増進課に申し出てください。

情報コーナー



お知らせ

11月は児童虐待防止推進月間です

児童虐待に関する相談対応件数は全国的に増加しています。特に子どもの生命が奪われるなどの重大な事件も後を絶たない状況において、児童虐待問題は社会全体で解決すべき課題となっています。

11月12日(土)～25日(金)は「女性に対する暴力をなくす運動」期間

暴力は、性別や加害者、被害者の間柄を問わず、決して許されるものではありません。特に、夫・パートナーからの暴力、性犯罪、ストーカー行為、売買春、人身取引、セクシャル・ハラスメントなど、女性に対する暴力は、女性の権利を著しく侵害するものです。この運動期間をきっかけに、女性に対する暴力について考え、暴力の無い社会をつくらせていきましょう。

虐待を防止するためには、地域ぐるみで子育て家庭を温かく見守り、声掛けをするなどの行動が大切です。また、困っていること・心配なことは一人で悩まずに、ご自宅

方へ、電話相談を受け付けています。

▼千葉県女性サポートセンター
電話相談(毎日24時間受付)
043(206)8002

▼子育て支援課児童家庭課
0475(70)0331

ヘルプマーク・ヘルプカードを配布しています

ヘルプマークは義足や人工関節を使用している方、内部障がいの方、妊娠初期の方、発達障がいの方など、外見からは支援や配慮を必要としていることが分かりづらい方が援助を得やすくなるよう作成されたマークです。

千葉県では従来配布していたヘルプカードに加え、ストラップ型のヘルプマークも作成しており、本市でも次の窓口で配布をしています。

▼配布窓口
・ストラップ型ヘルプマーク
社会福祉課
ヘルプカード
社会福祉課、中部コミュニティセンター、白里出張所

リサイクル倉庫はルールを守ってご利用ください

リサイクル倉庫で回収できないものが持ち込まれていたり、ルールやマナーの遵守にご理解と協力をお願いします。



※回収品目
①新聞(チラシ含む)
②雑誌
③ダンボール
④衣類
⑤飲料用紙パック
⑥雑がみ(コピー用紙のシュレッツダー屑含む)

※回収できないもの
①布団や毛布等の寝具、カーペット、着物、カーテンなど衣類でないもの
②パソコン、テレビなどの電化製品
③お皿やグラスなどの食器
④発泡スチロールなどの梱包材・緩衝材



ヘルプマーク(赤字に白の十字とハート)

開札時間 11時2分(予定)
公売場所 千葉県美浜区役所4階講堂

千葉県税務課
043(223)2127
https://www.pref.chiba.lg.jp/category/kikukenzei/koubai/index.html

農業振興地域整備計画変更願いの受付(令和4年度第2回)

計画変更の承認予定 令和5年9月ごろ
農業振興地域整備計画(農振除外)には、事業計画地以外に事業を行うのに適した土地が無いこと、農用地の集団化、農作業の効率化に支障が無いこと、土地改良施設の機能に支障が無いこと、土地改良事業などの完了日の翌年度から8年を経過していること等の要件があります。

相談コーナー

地域づくり課市民協働推進班から
人権・行政相談=11月24日(木)13時~16時・中央公民館相談室

消費生活相談=毎週(月)・(火)・(水)・(金)10時~12時、13時~16時
中央公民館相談室(祝日、年末年始を除く)

交通事故巡回相談=11月10日(木)10時~12時、13時~15時・中央公民館相談室

0475(70)0342

子育て支援課児童家庭班から
子育て相談・ひとり親の自立支援・婦人相談(離婚前等)
電話・来所相談=平日9時~16時

0475(70)0328

社会福祉協議会から

心配ごと相談=第2・4(月)13時~16時(電話相談可)

法律相談=第2・3(水)13時~16時

0475(70)1122(相談専用)

山武保健所(山武健康福祉センター)から

腸内細菌検査=毎週(火)9時~11時(11月1日(火)・22日(火)を除く)

エイズ検査=11月10日(木)・24日(木)13時~13時30分

0475(54)0611

親と子の心の相談=11月10日(木)13時30分~14時30分、14時30分~15時30分

0475(50)6322

精神保健福祉相談=11月2日(水)14時30分~16時30分、11月9日(水)14時~16時

0475(54)2388

DV相談=電話相談(年末年始を除く)

0475(54)3556

障害者差別相談=電話相談(月)~(金)9時~17時

0475(53)3200

山武保健所(山武健康福祉センター)

0475(54)0611

税理士による無料相談

日時・会場=11月2日(水)・16日(水)10時~15時・東金商工会館

0475(50)6322

ナイター無料法律相談

登記、相続、成年後見、多重債務、裁判などについて

日時・会場=毎月第2(火)18時~・東金中央コミュニティセンター

0475(53)3200

山武司法書士会つくも支部

0475(53)3200

令和4年度狩猟解禁

11月15日(火)~令和5年2月15日(水)までの期間、狩猟が解禁となります。狩猟者の皆さんは、地域住民の迷惑とならないよう関係法令やマナーを守り、安全の確保を徹底してください。野外で活動する方は、目立つ服装をしたり、ラジオなど音の出る物を携帯したりするなど、安全対策を図るようお願いします。

山武地域振興事務所
0475(55)3862
千葉県自然保護課
043(223)2972

11月のごみ収集日

ごみは当日の朝8時までに決められた場所へ
地域づくり課環境対策班 0475(70)0386

地区名	ビン・ガラス	金属類	カン	ペットボトル	可燃ごみ	蛍光灯	乾電池
金谷郷(1区・2区・3区・4区・5区・沓掛・旧駅前のうちJR東金線より西側地区)・餅木・大竹・季美の森南・大網(南町のうちJR東金線より西側地区)・北吉田・桂山・九十根・長国・下ヶ傍示・細草・清水・二之袋	2日(水)	16日(水)	9日(火)29日(火)	毎週(金)	毎週(月)(水)(金)	祝日・振替休日	通常通り回収を行います
大網(笹塚・前島・長峰・竹の下・道塚・北の谷・宮谷・内容・前島団地・前島区内町内会・新堀・本宿と新田のうちJR東金線より西側地区)・沼向・双葉区・福田のうち県道山田台大網白里線より北側地区)・県道山田台大網白里線より北側の(柿餅・北飯塚・木崎・柳橋・星谷)・小西・養安寺・北横川・山口・みどりが丘・上貝塚・清名幸谷・上貝塚柿餅入会地・上谷新田・富田(北)・富田(東)	8日(火)	17日(水)	10日(木)24日(木)	毎週(水)	毎週(月)(水)(金)	祝日・振替休日	通常通り回収を行います
永田・ながた野・小中(平沢)・萱野・砂田・神房・北今泉・南今泉(県道山田台大網白里線より北側地区)	4日(金)	18日(金)	11日(金)25日(金)	毎週(月)	毎週(火)(木)(土)	祝日・振替休日	通常通り回収を行います
大網(浜宿・新宿・南町また本宿と新田でJR東金線より東側地区)・福田のうち県道山田台大網白里線より南側地区)・金谷郷(JR東金線より東側地区)・仏島・みやこ野・経田・駒込(15区のうちJR外房線より東側地区)および大あみハイツ)・南飯塚・南横川・弥幾野・県道山田台大網白里線より南側の(柿餅・北飯塚・木崎・柳橋・星谷)・富田(南)・わらび台	1日(火)	15日(火)	8日(火)22日(火)	毎週(火)	毎週(月)(水)(金)	祝日・振替休日	通常通り回収を行います
南玉・池田・駒込(7区・15区のうちJR外房線より西側地区)・みずほ台(みずほ東自治会含む)・小中(小中)・宮崎)・四木木・四木木甲・四木木乙・南今泉(県道山田台大網白里線より南側地区)	7日(月)	14日(月)	7日(月)21日(月)	毎週(水)	毎週(火)(木)(土)	祝日・振替休日	通常通り回収を行います

市民課休日窓口 証明発行・印鑑登録・マイナンバーカード交付(要予約) 11月13日(日)・27日(日)8時30分~17時15分

市民課戸籍班・市民班 0475(70)0340

お知らせ

議会が傍聴できます

市議会第4回定例会は、11月11日(金)開会予定です。傍聴を希望する方は、本会議が開催される当日に、議事事務局にて傍聴券に住所・氏名を記入いただきます(予約無し・先着順)。委員会の傍聴を希望する場合は、開会時刻の30分前から10分前までに傍聴の手続きをしてくださいます。

なお、新型コロナウイルス感染症拡大防止対策として、引き続き入場者数の制限等をさせていただきますのでご理解とご協力をお願いします。また傍聴の際は、必ずマスクを着用ください。※発熱のある方や、体調不良、せきなどの症状がある方は、傍聴をお断りします。



詳細は、市ホームページをご覧ください。お問い合わせください。

議事事務局
☎0475(70)0390

募集

市社会福祉協議会職員

▼募集人数 正職員若干名
▼採用予定日 令和5年4月1日(土)
▼応募資格
・昭和62年4月2日以降生まれで、大卒(短期大学を除く)の方(見込み含む)
※社会福祉士資格、社会福祉士主任任用資格等福祉に係わる資格(令和5年3月末取得見込み含む)があればなお可。
・普通自動車運転免許(令和5年3月末取得見込み含む)
▼申込方法
次の書類を持参または簡易書留で郵送
①申込書(申込書に写真を貼付し、受験票用写真を1枚添付)
申込書は、社会福祉協議会で配布のほか、協議会ホームページでダウンロード可。
②卒業(見込み)証明書
③成績(見込み)証明書
④社会福祉士等福祉関係の資格証、普通自動車運転免許証の写し(取得している方)
▼受付期間 11月14日(月)まで(当日消印有効)

会計年度任用職員(税務課)

▼募集人数 4人
▼条件 原則週5日勤務可能で、ワード・エクセル操作ができる方
▼内容 課税資料の仕分けおよび確認作業、確定申告相談会での案内および受付等
▼雇用期間 令和5年1月18日(水)～3月31日(金)
▼休日 日・(日)・祝日
▼勤務時間 8時40分～16時40分(うち休憩1時間)
▼提出書類 履歴書(郵送または持参)
▼申込締切 11月18日(金)
※応募が一定数に達した時点で、締切日前に募集を締め切る場合があります。

▼選考日時
・第一次選考(筆記) 11月27日(日)9時30分～14時30分
・第二次選考(面接) 12月10日(土)9時(時間は別途指定)
▼選考会場 福祉会館
▼詳細は、募集案内をご覧ください。ただいか問い合わせください。
☎0475(70)0321

▼選考方法 書類審査、面接(12月上旬～中旬予定)
☎0475(70)0321

大網白里市老人クラブ連合会から参加募集

◆スマホ教室
▼日時 11月30日(水)、12月7日(水)、12月14日(水)10時～
▼会場 老人福祉センター「コスモス荘」
▼条件 全ての日程に参加できる方※老人クラブ会員優先。
▼申込締切 11月9日(水)
☎0475(77)4466

自衛官

陸上自衛隊高等工科学校生徒
▼資格 (推薦) 17歳未満の中卒(見込み)の男子で成績優秀かつ生徒会活動等で顕著な実績を修め、学校長が推薦できる方、(一般) 17歳未満の中卒(見込み)の男子
▼受付期間 (推薦) 12月2日(金)まで、(一般) 令和5年1月6日(金)まで
▼資格 18歳以上33歳未満の方
▼受付期間 11月、令和5年

1月、2月に複数回予定
試験日程などの詳細は問い合わせください。
☎0475(25)0452

個人事業税の納期限は11月30日

個人事業税の第2期分の納期限は、11月30日(水)です。納付書を11月中旬に送付しますので、納期限までに納めましょう。金融機関の窓口やコンビニエンスストア以外にも、インターネットを利用したクレジットカード納付、スマートフォンで「モバイルレジ」や「Pay Pay」等のアプリを利用することで24時間いつでも納付が可能です。また、自動で納税ができる便利な預金口座振替制度があります(事前に登録が必要)。なお、納税について相談がある方は、問い合わせください。

東金県税事務所
☎0475(54)0223

あんどんねえさ～「九十九里地域認知症家族の会」in大網白里

認知症の方を介護している方同士で、介護の悩みや困っていることなどを語り合ってみませんか。
▶日時=11月10日(木)13時30分～15時
▶会場=中央公民館2階研修室
▶内容=認知症の個別相談、参加者同士の交流
▶対象=認知症の方(疑いを含む)を介護している方
※個別相談を希望する方は予約制。希望しない場合は事前連絡の必要はありません。
☎0475(70)0439
☎0475(70)1093
在宅介護支援センターおおあみ緑の里
☎0475(73)5146
在宅介護支援センター杜の街
☎0475(70)1666



脳トレ英会話サロン会員募集
簡単な英語の決まり文句(慣用句)を丸暗記すれば、中学生の英語力で、日常会話ができるようになります。NHKの中級程度の英会話テキストを参考書に、シャドーイング教育法を採用して、たくさんお喋りをしながら楽しく英会話を学んでいます。
▶日時=第2・4(日)10時～12時
▶会場=中央公民館
▶会費=1,000円/年
☎SOGAWA
☎090(8348)2155
(9時～17時)

伝言板

郷土芸能とかかしと遊ぼう
大網と他県の郷土の芸能とかかしと遊ぼうを行います。ちょっとのぞいてみませんか。
▶日時=11月5日(土)10時～12時
▶会場=中央公民館講堂
▶参加費=無料
☎大網白里市郷土芸能のほほん節保存会/代表 田中
☎0475(72)4870

水彩画展 木崎絵画同好会
日頃の活動の成果として、下記のとおり作品展を開催することになりました。皆様お誘い合わせの上お出掛けください。
▶日時=11月8日(火)～13日(日)10時～16時(最終日15時まで)
▶会場=アートギャラリー古屋敷
☎080(3501)8721

市内でボランティア活動しませんか
ボランティア募集説明会
高齢者、障がい者、子育て世代など、日常生活に困りご援助できる方を募集してみませんか。
▶日時=11月25日(金)14時～
▶会場=中央公民館
▶参加費=無料
※予約不要。
☎NPO法人大網お助け隊
☎080(5543)9163

▼会場 社会福祉協議会
▼内容 制度の説明、ボランティア活動の留意点、ボランティア登録の受付
▼対象 市内に住居登録のある方を希望する方は、社会福祉協議会にて登録研修を受講していただきます(個別・完全予約制)。
▼電話 0475(72)1995

介護支援ボランティアに登録しませんか
介護支援ボランティア制度は、活動を通じた高齢者の社会参加の奨励と、高齢者自身の介護予防を目的としています。65歳以上の方が市内の介護保険施設や病院等でボランティア活動を行うとポイントが得られ、そのポイントを最大5,000円(年額)の交付金と交換できます。ボランティア活動への参加を希望する方は、社会福祉協議会にて登録研修を受講していただきます(個別・完全予約制)。
▼電話 0475(72)1995

合気道大網道場(合気会)練習生募集
～自由な身体と心のために～
▶日時=(火)19時～、(土)17時～
▶会場=大網白里市柔剣道場
▶対象=女性・中高生・中高年
▶指導=横尾廣美
☎090(9678)8797

大網小学校の裏の里山で花の手入れ、草刈りなど自然の中で楽しみましょう
▶作業日=毎月第3(日)9時～12時
▶会費=2,000円/年
☎0475(72)5343

水田コレクション展 四季の風物詩
▶日時=11月5日(土)～26日(土)10時～16時(11月6日(日)を除く(日)・(月)・祝日は休館)
▶会場=城西国際大学水田美術館
▶内容=賀茂鏡馬図や重陽の節句を題材にした美人画などを紹介、また、東金市所蔵の春秋田園風俗図屏風を展示
▶入館料=無料
☎0475(53)2562

全国一斉「女性の権利ホットライン」強化週間
性犯罪・性暴力、配偶者からの暴力(DV)、ハラスメント等の女性をめぐる各種の人権問題について、「女性に対する暴力をなくす運動」期間中、全国一斉に人権擁護委員が「女性の権利ホットライン」を通じて、相談に応じることになりました。
▼日時 11月18日(金)～24日(木)8時30分～19時、(土)・(日) 10時～17時
▼電話番号 ☎0570(070)810
☎043(247)3555

大網高校「みやざく祭」中止のお知らせ
例年11月に開催しているみやざく祭は、感染症拡大防止のため一般公開および農産物販売を中止します。中止決定に関する電話での問い合わせはご遠慮ください。
☎0475(72)0003

大網高校「みやざく祭」中止のお知らせ
例年11月に開催しているみやざく祭は、感染症拡大防止のため一般公開および農産物販売を中止します。中止決定に関する電話での問い合わせはご遠慮ください。
☎0475(72)0003

学習会 地球温暖化と気候危機
猛暑や巨大台風。気候の変化を肌で感じる今日この頃。一緒に学びましょう。
▶日時=11月6日(日)10時～12時
▶会場=中央公民館
▶参加費=無料
☎090(2400)4541

テニス「エンコント口の会」
▶対象=アダルトクラス&ジュニアクラス(小中学生)
▶日時=平日および休日
▶会場=南飯塚テニスコート
▶参加費=1レッスン(2時間)アダルトクラス1,000円、ジュニアクラス500円
☎090(8811)4842
☎sakiabc@r6.ucom.ne.jp

新年度ボーイスカウト募集中「なろう！一人前に！」
野外活動を中心に学校では学べない様々な活動と、年齢の異なる市内の仲間と楽しみながら生きる力を養います。
▶対象=年長～中学生(男・女)
詳細は、QRコードで。
☎090(9345)0270

生活サポーター養成研修に参加しませんか～まだまだ活躍したい方大募集～

少子・超高齢化社会を迎え、団塊世代が75歳以上となる2025年には介護サービスの担い手不足が心配されています。そこで、ヘルパー資格を必要とせず、地域にお住まいの高齢者のちょっとした困り事、家事援助（買い物や掃除等）や送迎などの手助けをする生活サポーターの活躍が期待されています。
▶日時＝11月29日(火)、12月6日(火)9時30分～16時
▶会場＝中央公民館
▶内容＝介護予防・日常生活支援総合事業の概要、生活サポーターの理解、活動内容・生活支援の方法、高齢者の身体的特徴、事業所紹介とサービス提供の実践について、各事業所の活動紹介など
▶対象＝両日参加可能で市内に住居登録のある方
▶申込方法＝市社会福祉協議会まで問い合わせください
▶申込締切＝11月22日(火)
☎0475(72)1995

募集

農地の出し手を募集中です
(公社)千葉県園芸協会(農地中間管理機構)では、農地を必要とする方に貸し付ける農地(市街化区域以外)を探しています。農業からのリタイアを考えている、相続した農地の管理に困っている、水田をやめて畑に専念したいなどの理由により、貸したい農地がある方は、農業振興課ま



たは機構にご相談ください。機構と市町村が協力して農地の受け手を探します。また、賃料の徴収、支払いは機構が行います。
農地の借り受けを希望する場合もご相談ください。地域の農地の一定割合を

講座・催し

いきいき体力測定会

理学療法士による身体機能の測定を行います。InBody(医療等のさまざまな分野で活用されている体組成計)による測定等により、自身の身体機能や栄養評価、転倒・骨折リスク等がわかります。
今の身体の状態を知ることが元気に過ごすための第一歩です。体力測定会に参加し、これからの生活に生かしましょう。
▶日時＝12月12日(月)9時～10時、10時～11時、11時～12時、13時～14時、14時～15時、15時～16時
▶会場＝保健文化センター3階ホール
▶対象＝市内に住所を有する65歳以上の方で自立をしている方
▶参加費＝無料
▶募集人数＝各時間20人
▶申込方法＝電話、窓口にて申し込み

機構に貸す等の一定の要件を満たす場合、協力金の交付が受けられます(別途市町村に申請が必要)。
(公社)千葉県園芸協会農地部
☎043(223)3011
農業振興課農地班
☎0475(70)0393
令和5年度千葉県生涯大学校学生
要件＝社会参加に意欲のある千葉県在住の60歳以上の方
募集期間＝11月8日(火)～12月7日(火)
持ち物＝マスク・飲み物・タオル・動きやすい服装で参加ください。
その他＝感染症予防のため、マスク着用の上、参加ください。測定会は室内で行います。
(公社)千葉県園芸協会農地部
☎043(223)3011
農業振興課農地班
☎0475(70)0393
令和5年度千葉県生涯大学校学生
要件＝社会参加に意欲のある千葉県在住の60歳以上の方
募集期間＝11月8日(火)～12月7日(火)
持ち物＝マスク・飲み物・タオル・動きやすい服装で参加ください。
その他＝感染症予防のため、マスク着用の上、参加ください。測定会は室内で行います。

月27日(火)
▶願書配布場所＝生涯大各学校園、高齢者支援課、各地域振興事務所、県庁高齢者福祉課
※郵送希望者は、1400円切手を貼った返信用封筒(角2)を同封し、郵送。
※願書は、県庁ホームページからも入手できます。
(公社)千葉県園芸協会農地部
☎043(223)3011
農業振興課農地班
☎0475(70)0393
令和5年度千葉県生涯大学校学生
要件＝社会参加に意欲のある千葉県在住の60歳以上の方
募集期間＝11月8日(火)～12月7日(火)
持ち物＝マスク・飲み物・タオル・動きやすい服装で参加ください。
その他＝感染症予防のため、マスク着用の上、参加ください。測定会は室内で行います。

第28回(公社)日本3B体操協会千葉県支部大会2022

ベビーから高齢者まで誰でも無理なく楽しめる3B体操(健康体操)の体験会です。見学のみの可能。
▶日時＝11月20日(日)13時～14時30分
▶会場＝大網白里アリーナ
▶参加費＝無料
※上履きをお持ちください。
(公社)日本3B体操協会千葉県支部/吉田
☎090(7412)5758

一日赤十字

日本赤十字社大網白里市地区赤十字奉仕団による、災害対策についての講演会が行われます。いざというときのために

里親制度を一般の方に広く知っていただくため、里親制度説明会を開催します。里親になりたい方、里親についてちょっと知ってみたいと思っている方は参加ください。なお、感染状況により変更となる場合がありますので、必ず事前予約をお願いします。定員に達し次第、応募を締め切ります。
(東上総児童相談所管内説明会)



日本赤十字社キャラクター「ハートラちゃん」

里親制度を一般の方に広く知っていただくため、里親制度説明会を開催します。里親になりたい方、里親についてちょっと知ってみたいと思っている方は参加ください。なお、感染状況により変更となる場合がありますので、必ず事前予約をお願いします。定員に達し次第、応募を締め切ります。
(東上総児童相談所管内説明会)

令和5年度千葉県立農業大学の学生募集(一般入学)

募集人数
・農学科＝80人(推薦入学で募集する約40人を含む)
・研究科＝20人(推薦入学で募集する約10人を含む)
受験資格
・農学科＝高等学校等を卒業した方または令和5年3月卒業見込みの方
・研究科＝農業大学校または短期大学等を卒業した方または令和5年3月に卒業見込みの方等
試験日＝(A日程)令和5年1月6日(金)、(B日程)令和5年2月14日(火)
会場＝千葉県立農業大学校山武校(山武市大木13)
願書受付＝(A日程)12月2日(金)～15日(木)、(B日程)令和5年1月20日(金)～2月2日(木)
試験内容等の詳細は問い合わせください。
千葉県立農業大学校
☎0475(52)5121
☎0475(54)0630
https://www.pref.chiba.lg.jp/noudai/

日時＝12月18日(日)13時～15時※要予約。
会場＝茂原市三宮福祉センター
申込方法＝QRコードから申し込み
(公社)千葉県園芸協会農地部
☎043(223)3011
農業振興課農地班
☎0475(70)0393
令和5年度千葉県生涯大学校学生
要件＝社会参加に意欲のある千葉県在住の60歳以上の方
募集期間＝11月8日(火)～12月7日(火)
持ち物＝マスク・飲み物・タオル・動きやすい服装で参加ください。
その他＝感染症予防のため、マスク着用の上、参加ください。測定会は室内で行います。



公費型上級・普通救命講習会

日時＝(上級)12月4日(日)9時～17時、(普通)12月3日(日)10時(9時～12時)
会場＝山武郡市広域行政組合消防本部3階講堂
内容＝AEDによる心肺蘇生法、傷病者の管理方法、異物除去法等の応急手当
対象＝組合消防本部管内に在勤または在住の13歳以上の方、先着10人
申込方法＝電話、ファクス、メールにて申し込み(必要事項：住所、氏名、生年月日、電話番号)
申込期間＝11月25日(金)まで
持ち物・服装＝筆記用具

白里フードフェス
白里海岸市営駐車場で「白里フードフェス」を開催します。当日は、キッチンカーの出店やテントでの販売を実施し、この機会にしか味わえない料理を多数取り揃えています。また、魅力的な地元特産品の販売なども行いますので、ぜひご来場ください。
なお、新型コロナウイルス感染症防止対策を徹底した上で開催となりますので、ご理解とご協力をお願いします。
日時＝11月12日(土)、13日(日)10時～16時(雨天中止)
会場＝白里海岸市営駐車場
(公社)白里フードフェス実行委員会/齋藤
☎090(1458)3614

ふるさと美術展に出品しませんか

令和5年2月に市美術会主催による「第27回ふるさと美術展」が開催されます。ぜひ作品を出品してみませんか。
入選作品は開催期間中、展示されます。
▶対象＝市民または市にゆかりのある16歳以上の方
▶部門＝絵画、彫刻、工芸、書道
▶申込方法＝生涯学習課で配布する応募書類に記入の上、申し込み
▶申込期間＝12月16日(金)まで
(公社)生涯学習課生涯学習班
☎0475(70)0380
市美術会/富成
☎090(8545)0826



ママプロ参加者募集!

大竹保育園子育て支援センター「たけのこくらぶ」が、子育て中のママ、パパを対象に、子育て力を向上させるために行っている、大人気講座「ママプロ」を今年も開催します。
「ママプロでわたし☆レベルUP!!」～我が子を守るために私ができること～をテーマに、3人の先生方から学びます。動画配信で、感染の心配も無く、隙間時間で何度でも復習できます。
▶日時＝11月21日(月)～12月11日(日)まで順次配信
▶内容
・「家族が笑顔になる魔法のコミュニケーション術」(齋藤ひとみ氏)
・「あなたの“普通”ちょっと変えてみませんか?～日用品の豆知識～」(田代親世氏)
・「20年後も我が子と笑顔で過ごすためには」(谷口たかひさ氏)
▶申込方法＝たけのこくらぶに電話、またはQRコードからLINEの友だち追加して申し込み
▶参加費＝無料
(公社)たけのこくらぶ
☎0475(73)7032
☎080(5067)7032



講座・催し

ポッチャ体験会

市スポーツ推進委員主催のポッチャ体験会を実施します。お気軽にご参加ください。

▼日時 12月4日(日)13時集合 (終了予定16時)

▼会場 大網白里アリーナ (メインアリーナ)

▼対象 市内在住・在勤・在学で小学1年生以上の方(小学3年生以下は保護者同伴)

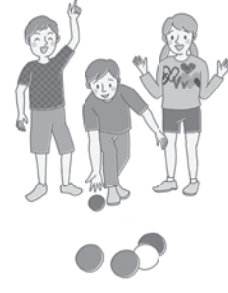
▼申込方法 大網白里アリーナで申し込み。1人から申し込み可。

▼受付時間 8時30分～17時15分(休館日を除く)

▼申込締切 11月20日(日)

▼参加費 無料

※申込状況により途中で募集



運動する機会をつくりましょう！ 認知症予防のためのウォーキング講座開催！

歩くことは認知症予防にも効果があるとされています。いつまでも自分の力で歩けるように、正しい歩き方を身に付けましょう。

- ▶日時= 11月29日(火)9時30分～11時30分
※体調確認を行うため9時にお越しください。
 - ▶会場= 大網白里アリーナサブアリーナ
 - ▶対象= 市内に住所を有する65歳以上の方
 - ▶参加費= 無料
 - ▶募集人数= 30人
 - ▶申込方法= 電話にて申し込み
 - ▶持ち物= 上履き・飲み物・汗拭きタオル・運動できる服装で参加ください。
 - ▶その他= 感染症予防のため、マスク着用の上ご参加ください。講座は室内で行います。
- また、自宅でできる簡単体操のDVDを高齢者支援課で配布しています。健康を維持するために自宅で過ごすときは、適度に体操に取り組み、運動不足を解消しましょう。

☎ 0475 (70) 0439

を締め切る場合があります。

※市内各施設(大網白里アリーナ、白里出張所、中部コミュニティセンター、中央公民館)に備え付けの申込用紙に必要事項を記入の上、提出ください。

☎ 0475 (72) 5708

歴史講座(全2回)

今年も毎年恒例の歴史講座を開催します。皆さんの参加をお待ちしています。

【第1回】

▼日時 11月27日(日)14時～16時

▼演題・講師 「昭和20年8月15日に消えた零戦」・久野一郎氏(元陸沢町立歴史民俗資料館館長)

【第2回】

▼日時 12月3日(土)14時～16時

▼演題・講師 「徳川家康の関東入国と房総・豊臣期における房総の態様」・柴裕之氏



(千葉県文書館職員)

▼会場 保健文化センター3階ホール

▼申込方法 図書館または電話にて申し込み

☎ 0475 (72) 8383

ふれあいバドミントン大会(冬季バドミントン大会)

▼種目 混合ダブルス(男女混合、男性同士、女性同士いずれも可)

Aクラス(上級者)

Bクラス(中級者)

Cクラス(初級者)

Dクラス(初心者)

50'sクラス(男女50歳以上の初級者)

▼日時 12月11日(日)8時30分

▼会場 大網白里アリーナ

▼参加費 一般1人1,400円、中学生以下1人700円

▼申込方法 大網白里アリーナに備え付けの申込用紙に必要事項を記入の上、提出してください。

※メール、ファクス可。

※市外の方は11月18日(金)からの受付となります。ペアの片方が市内の場合は市内扱いとなります。また、申込書の様式は市スポーツ協会ホームページからダウンロードすることができます。

▼受付時間 8時30分～17時15分(休館日を除く)

☎ 090 (3594) 0025

☎ 0475 (72) 5708

☎ 0475 (72) 0436

☎ 0475 (72) 0436

☎ 0475 (72) 0436

☎ 0475 (72) 0436

☎ 0475 (72) 0436

☎ 0475 (72) 0436

バスケットボール観戦のご案内

アルティリー千葉 対 山形ワイヴァンズ戦

地元千葉のプロバスケットボールチーム「アルティリー千葉」が「山形ワイヴァンズ」を迎え11月5日(土)・6日(日)大網白里アリーナにて試合が行われます。ぜひお越しください。



アルティリー千葉



山形ワイヴァンズ

アルティリー千葉は、千葉県内2番目のプロバスケットボールチームとして2021年に誕生し、千葉市をホームタウンとする新しいチームです。

※「アルティリー」とは、エスペラント語で「惹きつける・魅了する」という意味。

☎ 0475 (72) 5708



「かけっこ教室」開催のお知らせ

市教育委員会主催で、走ることが苦手なお子さん向けに「かけっこ教室」を開催します。

かけっこ遊びなどのレクリエーションを通して、楽しんでもらいながら、走ることをもっと好きになってもらえるような教室を行います。ぜひ参加してみませんか。

- ▶講師= 安藤直樹氏(スポーツインストラクター)
- ▶日時= 12月3日(土)、10日(土)、17日(土)15時～(1時間程度)
- ▶会場= 市営野球場ほか
- ▶対象= 市内在住・在学の小学1年生～小学3年生のお子さんで、3日間全てに参加できる方
- ▶募集人数= 25人(先着順)
- ▶申込方法= 市内各公共施設(生涯学習課、中央公民館、大網白里アリーナ、中部コミュニティセンター、白里出張所)に備え付けのチラシを参照の上、大網白里アリーナで申し込みください。
- ▶受付期間= 11月4日(金)～25日(金)8時30分～17時15分(休館日を除く)
- ▶その他= 傷害保険は各自で加入をお願いします。また、定員に達し次第、申込を締め切ります。

☎ 0475 (72) 5708

☎ 0475 (72) 0436



Oamishirasato News



市内の話題をお届けします



千葉県魅力ある建設事業推進協議会 ほか各種団体が清掃活動を実施

10月11日に、白里海岸沿いの幹線道路において、千葉県魅力ある建設事業推進協議会の皆さんによる清掃活動が行われました。

今夏、3年ぶりに海水浴場が開設された白里海岸では、このほかにも、シーズン終了後、毎週多くの団体がボランティアとして周辺の清掃活動に取り組まれています。皆さん、きれいな海の保全にご協力いただきありがとうございます。



柔道畳を寄附いただきました

三井住友海上火災保険(株)より、柔剣道場の柔道畳107枚(106畳)を寄附していただきました。

同社は1989年に女子柔道部を設立し、多くのオリンピックメダリストを輩出する強豪です。

このたび、国際基準の畳への入れ替えが必須となったことから、同柔道部とゆかりのある市民を通じて、旧基準の畳の引き受け団体の一つとして本市が選ばれました。

9月4日、市少年柔道会の協力により、畳の入れ替えを実施し、今後も柔道を通じて青少年の健全な育成を図っていきます。

大網白里市感謝状贈呈式 三井住友海上火災保険株式会社 様



デジタル美術展の公開

市美術会が、(公財)朝日新聞文化財団から助成を受け、9月に開催された第26回ふるさと美術展の出展作品の一部をデジタル博物館の中で「デジタル美術展」として公開しました。



デジタル博物館のURLが変更されました

市教育委員会が運営するデジタル博物館のURLが変更されました。スマートフォンやタブレットPCで表示がされやすくなりました。



▲デジタル博物館ホームページ

生涯学習課生涯学習班 ☎0475(70)0380

クラウドファンディングにご協力いただきありがとうございました



5月23日から8月1日まで寄附を募集したクラウドファンディング「デジタル博物館×小学校教育 考古資料の教材化プロジェクト」は、全国47人の方々からご支援をいただき、39万3,000円の寄附が集まりました。ご寄附をいただいた方、情報をSNS等で周知していただいた方、ありがとうございました。

寄附金は今後、小学校にてGIGAスクール構想で配備されたパソコン等で活用できる教材の作成に使用されます。

休日当番医

休日当番医テレホンサービス ☎0475(50)2531

▶診療時間=9時~17時 昼休み時間は各医療機関にお問い合わせください。
※都合により当番医が変更になる場合もあります。また、専門以外のときは診療できない場合があります。

月日	医療機関名	
11/3(木)	城西クリニック(東金市) ☎0475(52)8181	岩崎医院(山武市) ☎0479(86)2217
11/6(日)	高橋医院(九十九里町) ☎0475(76)3101	松尾クリニック(山武市) ☎0479(86)6482
11/13(日)	とうがね中央糖尿病腎臓クリニック(東金市) ☎0475(54)2421	あきば伝統医学クリニック(山武市) ☎0475(86)3711
11/20(日)	ふるがき糖尿循環器クリニック(大網白里市) ☎0475(70)0801	さくらクリニック(横芝光町) ☎0479(84)4333
11/23(水)	原医院(東金市) ☎0475(54)0624	明海クリニック(山武市) ☎0475(80)5355
11/27(日)	秋葉医院(東金市) ☎0475(52)2039	よしみ医院(山武市) ☎0475(82)8676

●山武郡市急病診療所(東金市) ☎0475(50)2511(20時~22時)
●時間外の受診(消防本部指令課) ☎0475(55)0119



●揚げない丸めないスプーンで食べるコロッケ●

さつまいのスコップコロッケ

1人分292kcal、食塩相当量0.9g



油で揚げていないのでヘルシーです。ビタミンCや食物繊維が取れるさつまいもはおかずにもおやつにも最適。

材料2人分

さつまいも……………200g しょうゆ……………大さじ1/2
芽ひじきもどし…20g(乾燥2g) 水または牛乳…1/2カップ
豚ひき肉……………40g バター……………6g
ごま油……………大さじ1/2 パン粉……………大さじ4

作り方

- ひじきは水で戻して、よく洗う。さつまいもは皮をむき柔らかくなるまでゆでて、つぶす。
- フライパンにバターを熱し、パン粉を軽く炒め、取り出す。
- このフライパンにごま油を熱し、豚ひき肉を炒める。続いて水を切ったひじきを炒める。水または牛乳1/2カップ程とさつまいもを入れて混ぜる。しょうゆを加えしばらく煮る。残った水分を飛ばす。
- 粗熱が取れたら、ホイルケースに入れ、炒めたパン粉をかけオーブントースターまたはオープンできつね色になるまでカリッと焼く。



食生活改善協議会 大網支部推進員(ヘルスマイト)

The number of cases

市内の事件・事故・災害

※基準日=令和4年9月30日
※窃盗犯罪の件数は、基準日時点での暫定値です

◆交通事故

人身事故	9月	1月からの累計
事故発生数	4件	55件
負傷者数	5人	67人
死者数	0人	0人

◆窃盗犯罪

犯罪の種類	9月	1月からの累計
車上ねらい	0件	5件
部品ねらい	0件	3件
乗り物盗	2件	12件
空き巣	2件	12件

◆火災

火災の種類	9月	1月からの累計
建物火災	1件	4件
その他火災	0件	12件
死者数	0人	0人