



令和5年

6月号

2023

No.674

毎月1日発行



おおあみしらさと

OAMISHIRASATO CITY

発行 大網白里市 編集 秘書広報課 〒299-3292 千葉県大網白里市大網115番地2

総合案内電話 ☎0475(70)0300 (総務課) <https://www.city.oamishirasato.lg.jp/>



— 主な内容 —

- 特定健康診査を受けましょう…………… 2
 - 子育て世帯への支援
給付金の支給を実施します…………… 3
 - 情報公開制度・個人情報保護制度の
利用方法と運用結果…………… 4
 - 災害に備えて家庭で備蓄品を準備
しましょう…………… 5
 - ご存じですか?高齢者見守りサービス… 6
- ※ 丸=問い合わせ先 罫=申し込み先



梅雨の季節に入ると長雨や大雨が多くなり、土砂災害が懸念されます。土砂災害発生の恐れがある際には、防災行政無線や市ホームページ、メール配信等により避難指示や注意喚起などを行います。お住まいの地域が土砂災害の危険箇所にあたるか確認し、災害に備えるようお願いいたします。

災害への備えがあなたを救う

6月は土砂災害防止月間



土砂災害避難訓練を行います

土砂災害警戒区域における風水害などによる災害発生に備えて避難訓練を行います。避難指示などの発令区分に基づく避難行動の実践、避難経路や指定緊急避難場所の確認をお願いします。

なお、当日は防災行政無線で訓練放送を行いますので、災害と間違わないようにお願いします。

- ▶日時=7月2日(日) 10時~
- ▶対象=市内土砂災害警戒区域全域
- ▶指定緊急避難場所=大網小学校、大網中学校、瑞穂小学校、中央公民館、農村ふれあいセンターやまべの郷

安全対策課消防防災班
☎0475(70)0303

土砂災害警戒区域周辺にある指定緊急避難場所

名称	所在地
中央公民館	大網 121-2
農村ふれあいセンター やまべの郷	金谷郷 1356-2
大網小学校	みどりが丘 3-18-3
瑞穂小学校	永田 1055
大網中学校	金谷郷 275

安全対策課消防防災班
☎0475(70)0303



▲市ホームページ
「土砂災害について」

◇土砂災害警戒区域の指定
千葉県が法律に基づき指定
土砂災害警戒区域
崖崩れなどの土砂災害の恐れがある区域

◇土砂災害の起る前兆
崖に亀裂が入る
崖から水が吹き出ている
崖から音がする

◇避難のポイント
1 指定緊急避難場所への避難
2 安全な親戚・知人家への避難(平時から避難について相談しておく)
3 安全なホテル・旅館への避難
4 屋内安全確保(そのとき居る建物の2階など、より安全な部屋への移動)

大網白里の夏をたのしもう!

◆白里海水浴場の開設

今年も白里海水浴場を開設します。降りそぐ太陽の下であなたも夏を感じてみませんか。皆さんのお越しをお待ちしています。

▶日時=7月7日(金)~8月27日(日) 8時30分~16時
※詳細は広報7月号や市ホームページでお知らせします。

◆4年ぶりに「おおあみしらさとの花火」を開催

4年ぶりに、大網白里の夏の風物詩「おおあみしらさとの花火」を開催します。本年は市制施行10周年となるため、盛大かつ皆さんの心に残る花火大会にしたいと考えています。

現在、協賛金や募金、メッセージ花火を受け付けておりますので、市ホームページをご覧ください。

- ▶開催日=7月29日(土)
- ▶会場=白里海水浴場
- ▶内容=打上花火

※詳細は広報7月号および市ホームページでお知らせします。

安全対策課消防防災班
事務局(市商工観光課内)
☎0475(70)0356



大網病院からのお知らせ

人間ドックの予約枠を拡大

大網病院では、がん検診、特定健診をはじめとする充実した健診業務により、市民の皆さんの健康管理・健康増進を推進しています。

中でも人間ドックの申し込みは、例年300件程度で推移しており、健康への関心の高さが伺えますが、一日の利用者数への制限や、希望日の予約が適わない等の声もあったことから、今回、検診機能の強化を図るため、新たに人間ドックの予約枠を拡大し、500件程度受けられるようにしました。

検査内容も各種コースにより選択できますので、人間ドックを検討している方は、この機会にぜひご利用ください。



▲静かで清潔な控室



▲内視鏡検査の様子

◆人間ドックの申し込み

大網病院の人間ドックは予約制です。

- ▶予約日時=(月)~(金)9時~17時(土)・(日)・祝日を除く)
- ▶検査内容=大網病院ホームページをご覧ください。
- ▶申込先=大網病院健診センター
☎0475(70)1082
- ▶その他=助成制度については加入する保険に応じてご確認ください。

大網病院 ☎0475(72)1121

特定健康診査を受けましょう

特定健康診査(集団と個別)を実施します。

対象の方には、受診票等を5月に送付しました。

▼対象

①40歳以上(今年度末時点)で受診時に国民健康保険に加入している方

②受診時に後期高齢者医療保険に加入している方

※年度内に人間ドック助成金を使用した(する)方は、健診の受診はできません。

◆集団健診

会場混雑緩和のため、午前中は指定地区の方以外は受診できません。定員の上限は午前、午後各150人となります。入場整理券は9時ごろから14時まで配布します。定員に達した場合は受診できませんのでご了承ください。

集団健診を受診できなかった場合や指定の日程で都合が悪い場合は個別健診を受診してください。

▼費用 無料

▼日程 別表の通り

◆同時にがん検診等も実施します

肺がん・結核検診、大腸がん検診、前立腺がん検診を実施しています(大腸がん検診、前立腺がん検診は負担金あり)。

大腸がん検診は事前に申し込みください。

※がん検診は国民健康保険加入者以外の方も受診できます。

◆個別健診

市内外の契約医療機関で特定健康診査を受けることができます。契約医療機関に事前にお問い合わせください。

大網病院で受ける場合のみ、がん検診も同時に受けられますが、大腸・前立腺がん検診は負担金がかかります。

▼実施期間 6月1日(木)～令和6年3月31日(日)

▼費用
・国保 1,000円
・後期 無料

・契約医療機関 大網病院
うじはらクリニック、駒込クリニック、鈴木クリニック、錦織メディカルクリニック、橋本医院、ふるがき糖尿病循環器クリニック、ますほ内科クリニック、浅井病院、九十

●別表 日程 ※指定の日程は受診票の氏名の下に記載しています。

日程	会場	対象		
		午前	午後	
6月2日(金)	大網白里アリーナ (メインアリーナ) ※室内履き持参	南飯塚、北横川、北飯塚、柿餅柳橋、経田(星谷地区) 富田(わらび台)	市内全域 (地区指定なし)	
6月13日(火)	農村環境 改善センター いずみの里	下ヶ傍示、二之袋 清水、北今泉、南今泉		
6月14日(水)		保健文化 センター (3階ホール)		四天木、細草、長国、北吉田 九十根、桂山
6月15日(木)				ながた野、みずほ台、みやこ野 永田、萱野、砂田、小中、神房 池田、南玉、餅木、東駒込 駒込(星谷地区を除く) 経田(星谷地区を除く)
6月16日(金)				市内全域(地区指定なし)
6月20日(火)	保健文化 センター (3階ホール)	みどりが丘、季美の森南 山口、小西、養安寺、金谷郷、大竹 仏島(星谷地区を除く) 大網(星谷・九北・福田地区を除く)		
6月21日(水)				
6月22日(木)				
6月23日(金)				
6月24日(土)				
7月4日(火)				
7月5日(水)				
7月6日(木)				
7月7日(金)				

叙勲

◆危険業務従事者叙勲

▶瑞宝双光章

<消防功労>

上代 正宏 氏

▶瑞宝単光章

<警察功労>

小出 孝輝 氏

菅谷 祐 氏

◆春の叙勲

▶瑞宝小綬章

久保 秀人 氏

阪谷 泰久 氏

富塚 修 氏

▶瑞宝単光章

廣田 和巳 氏

山田 伸雄 氏

特定健診会場で受診できる がん検診のお知らせ

肺がん・結核検診の受診票、大腸がん検診検体容器がお手元に無い方はご連絡ください。

前立腺がん検診は事前申込不要です。直接会場にお越しください。

検診名	対象者	料金
肺がん・結核検診	40歳以上の方	無料
大腸がん検診		600円
前立腺がん検診	50歳以上の男性	1,800円 ※特定健診と同時の場合は1,500円

申・問 健康増進課成人保健・予防班

☎0475(72)8321

第三者行為による届出

交通事故や暴力行為など、第三者(加害者)の行為により治療を受ける際の費用は、加害者が負担するのが原則ですが、必要な届出をすれば健康保険で治療を受けることができます。その際には必ず市(第三者)に連絡の上、「第三者の行為による傷病届」等を提出してください。

市民課高齢者医療年金班

☎0475(70)0334

柔道整復師の施術を受ける方へ

柔道整復師の施術を受けた場合、治療内容が健康保険の対象にならないケースがあります。医療の適正な利用のため、負傷原因(いつ・どこで・何を、どんな症状があるのか)を正確に伝えましょう。

市民課高齢者医療年金班

☎0475(70)0334

〈対象となる治療内容の例〉
・医師や柔道整復師の判断で施術を受けた急性の外傷性の骨折、脱臼、打撲および捻挫で、内科的原因によるものでないもの。
・骨、筋肉、関節のけがや痛みで、その負傷原因がはっきりしているもの(例：日常生活やスポーツ中に転んで膝を打ったり、足首をひねって痛みがでたとき)。
〈対象とならない治療内容の例〉
・疲労性、慢性的な要因からくる肩こりや筋肉疲労。
・脳疾患後遺症などの慢性病や症状の改善がみられない長期の施術。
・保険医療機関(病院・診療所)で同じ負傷等の治療中のもの。
・労災保険が適用となる仕事や通勤途中での負傷。

市民課高齢者医療年金班

☎0475(70)0334

ねんきんナビ 年金額を増額できます -付加年金-

付加年金とは、一般保険料に月400円をプラスして納めると、老齢基礎年金の受給額を増額できる制度です。

※一般保険料 月額16,520円(令和5年度)

▶加入できる方=第1号被保険者(学生、自営業の方等)

※国民年金基金に加入している方や保険料の免除を受けている方は、付加年金に加入することはできません。

▶申請方法=届出用紙に必要事項を記入の上、市役所または年金事務所に提出してください。

◆付加保険料(400円)を納めた場合の年金受給上乗せ額は「200円×付加保険料納付月数」です。

-計算例-

10年間(120月)付加保険料を納めた場合

【納付額】400円×付加保険料納付月数
400円×10年(120月)=48,000円

【受給上乗せ額】200円×付加保険料納付月数

年額:200円×10年(120月)=24,000円

1年目:24,000円

2年目:24,000円(計48,000円)

3年目:24,000円(計72,000円)

：

：

納付した保険料と2年間で同額になるのでお得です!

一般保険料と同様に付加保険料も前納すると割引があります。

	月払い	前納(現金・クレジット)	前納(口座振替)
6か月分	2,400円	2,380円	2,370円
1年分	4,800円	4,710円	4,700円

申・問 千葉年金事務所 ☎043(242)6320

市民課高齢者医療年金班 ☎0475(70)0336

子育て世帯への支援 給付金の支給を実施します

◇子育て世帯生活支援特別給付金(ひとり親世帯分)

①子育て世帯生活支援特別給付金(ひとり親世帯分) ②令和5年3月分の児童扶養手当は支給していないが、食費等の物価高騰の影響を受け、収入が児童扶養手当を受給している方と同等水準となっている方

③令和5年3月分の児童扶養手当は支給していないが、食費等の物価高騰の影響を受け、収入が児童扶養手当を受給している方と同等水準となっている方

④令和5年3月分の児童扶養手当は支給していないが、食費等の物価高騰の影響を受け、収入が児童扶養手当を受給している方と同等水準となっている方

公立幼稚園で未就園児向けに 幼稚園を開放

公立幼稚園では、子育て支援の一環として、未就園の親子に園庭と園舎を開放します。

〈幼稚園開放〉

お子さんが友達と関わったり、お家の方の交流の場になったりする機会や、公立幼稚園を知っていたり、機会にあればと思います。実施日・

高齢者外出支援事業について

市では医療法人社団鎮誠会と協定を結び、「季美の森整形外科」の送迎バスの空席を利用して、高齢者の外出支援を実施しています。

▼対象 1人で乗降できる市内在住の65歳以上の方
▼運行日 月(月)・(土)
※12月30日、1月3日は運休。
▼利用条件 事前に企画政策課でパスカードの交付を受け

②、③の方 申請受付後順次 ◇子育て世帯生活支援特別給付金(ひとり親世帯以外分)

▼支給対象者 ①または②の方 ③の方 ④の方 ⑤の方

①令和5年3月31日時点で18歳未満の児童(障がい児の場合、20歳未満)を養育する父母等

②令和5年度住民税均等割が非課税の方または令和5年1月1日以降の収入が急変し、住民税非課税相当の収入となった方

③令和5年度住民税均等割が非課税の方または令和5年1月1日以降の収入が急変し、住民税非課税相当の収入となった方

④令和5年度住民税均等割が非課税の方または令和5年1月1日以降の収入が急変し、住民税非課税相当の収入となった方

増穂幼稚園 6月14日(水)・28日(水)、7月12日(水)
白里幼稚園 6月8日(木)・22日(木)
大網幼稚園 6月16日(金)、7月13日(木)
瑞穂幼稚園 6月14日(水)・28日(水)、7月12日(水)
園庭開放 6月7日(水)・21日(水)、7月5日(水)
時間 9時～11時ごろ
大網幼稚園 ☎0475(72)3008
瑞穂幼稚園 ☎0475(72)0298



別表 高齢者外出支援の送迎バス時刻表

増穂北ルート			増穂南ルート		
季美の森整形外科	8:30	11:30	季美の森整形外科	9:40	12:40
前島	8:40	11:40	中部コミュニティセンター前	10:00	13:00
新堀	8:42	11:42	わらび台	10:02	13:02
清名幸谷北区	8:45	11:45	南飯塚	10:08	13:08
上谷新田	8:48	11:48	星谷	10:10	13:10
南清名幸谷	8:51	11:51	南横川	10:12	13:12
柿餅	8:55	11:55	中原	10:15	13:15
大網白里アリーナ	8:58	11:58	国保大網病院	10:20	13:20
国保大網病院	9:03	12:03	大網白里アリーナ	10:25	13:25
大網白里市役所	9:10	12:10	大網白里市役所	10:32	13:32
JR大網駅	9:13	12:13	JR大網駅	10:35	13:35
季美の森整形外科	9:25	12:25	季美の森整形外科	10:47	13:47

6月は「動物の正しい飼い方 推進月間」

次のことに注意して、動物を適切に飼いましょう。

・飼っている動物の世話の仕方やかかりやすい病気、周囲に迷惑を掛けずにその動物の習性に合った飼い方ができているかどうかを再確認しましょう。

・動物からうつる感染症を予防するため、過剰な触れ合いは控え、動物に触った後は必ず手を洗いましょ。

・動物には、迷子札やマイクロチップを着けるなどして、災害時等に放れてしまっても、飼い主が分かるようにしましょう。犬は、首輪等に登録鑑札と狂犬病予防注射票を着けることが、狂犬病予防法で義務付けられています。

・犬の放し飼いは禁止されています。散歩は犬を制止できません。散歩は犬を制止できません。

・野良猫に餌を与えるだけの管理は、猫が集まり、子猫が産まれ、野良猫が増えてしまいます。それにより、庭・ご

み荒らしや糞尿など近所に迷惑をかけることとなります。責任を持って飼育できない行為はおやめください。

また、学校の授業や地元の勉強会等に講師を派遣して、動物愛護、犬・猫の正しい飼い方、犬のしつけ方および動物由来感染症等に関する講演を行っています。

岡山武健康福祉センター(山武保健所) ☎0475(54)0611
千葉県動物愛護センター ☎0476(93)5711
東葛飾支所 ☎04(719)0050
理協会 ☎043(214)7814

・飼っている動物の糞尿は、飼い主が責任を持って処理しましょう。

・野良猫に餌を与えるだけの管理は、猫が集まり、子猫が産まれ、野良猫が増えてしまいます。それにより、庭・ご

・愛護動物を虐待したり捨てたりすると、最大で1年の懲役または100万円の罰金が科せられます。

こちらは消費生活センターです！

想定外の高額請求！トイレ修理トラブルに注意

〈事例〉 トイレが詰まったので、インターネットで検索し「修理〇〇円～」と記載のある業者に依頼した。最初ポンプのようなもので作業したが改善せず、ドリルのようなもので詰まった異物を粉砕することになった。「通常50万円だが半額にする」と言われたが、詰まりは解消した。手持ちの現金が無くなり翌日払うと伝えたがダメだと言われ、ATMで引き出して支払った。気になって、後日他の業者に聞いたら、ありえないほど高額だと言われた。

〈ひとことアドバイス〉 広告に表示された料金で作業できるとは限りません。広告の料金をうのみにせず、依頼する際は、その料金での作業内容や追加料金が発生しないかなどを確認しましょう。想定していないほど高額な料金の作業を提案された場合は、作業を

断るようにしましょう。また、請求額や作業内容に納得できないときは、後日納得した金額で支払う意思があることを示しつつ、その場での支払いはきっぱり断りましょう。地域の工務店などの、安心して依頼できる事業者の情報を日ごろから集めておきましょう。 広告表示額と請求額が大きく異なる場合など、クーリング・オフできる可能性もあります。困ったときは消費生活センターにご相談ください。(国民生活センター見守り新鮮情報第448号より)

◆市消費生活センター
▶相談日時=祝日を除く(月)・(火)・(水)・(金) 10時～12時、13時～16時
▶会場=中央公民館1階相談室
▶相談電話=☎0475(70)0344
岡地域づくり課市民協働推進班 ☎0475(70)0342



情報公開制度・個人情報保護制度の利用方法と運用結果

市では、市が保有する公文書を公開する「情報公開制度」を定めています。また、保有する個人情報に適切な取り扱いを行うため、「個人情報保護制度」により必要なルールを定めています。市政に関する情報の公開・開示は、皆さんからの請求に基づいて行っています。

15日以内に公開・非公開の決定を行います。

公開できる場合は、公開の日時をお知らせします。公開は、写しの交付により行います。

▼個人情報保護制度
個人の権利利益の保護と個人情報を適正に取り扱うため、市が保有する個人情報の開示、訂正等を請求することができます。

▼開示の請求
開示の請求は各窓口で行えます。受付日の翌日から原則15日以内に開示・不開示の決定を行います。

▼請求書配布場所
市役所1階行政情報コーナー
※市ホームページからもダウンロードできます。

▼費用
費用は公文書の写し1枚につき10円（A4単色の場合）です。

▼決定に不服があるとき
決定に不服があるときは、その決定を不服として、その決定の日時をお知らせし、開示の請求を行います。

市が保有する全ての公文書が対象となります。ただし、個人情報や法令または条例の規定などによって公開することができない情報は対象外です。

▼請求方法
請求書は各窓口で受け取り、写し1枚につき10円（A4単色の場合）の費用がかかります。

▼請求書配布場所
市役所1階行政情報コーナー
※市ホームページからもダウンロードできます。

▼費用
費用は公文書の写し1枚につき10円（A4単色の場合）です。

▼決定に不服があるとき
決定に不服があるときは、その決定を不服として、その決定の日時をお知らせし、開示の請求を行います。

▼請求書配布場所
市役所1階行政情報コーナー
※市ホームページからもダウンロードできます。

▼費用
費用は公文書の写し1枚につき10円（A4単色の場合）です。

▼決定に不服があるとき
決定に不服があるときは、その決定の日時をお知らせし、開示の請求を行います。

令和4年度の情報公開制度の運用結果

請求件数

年度	請求件数	処理件数
令和4年度	49件	49件
令和3年度(参考)	20件	20件

実施機関別の決定の内訳

実施機関名	公開	部分公開	非公開	不存在	存否不回答	取下げ	合計
市長	13件	30件	0件	1件	0件	0件	44件
教育委員会	1件	1件	0件	0件	0件	0件	2件
選挙管理委員会	1件	0件	0件	0件	0件	0件	1件
監査委員	1件	1件	0件	0件	0件	0件	2件
合計	16件	32件	0件	1件	0件	0件	49件

※複数に該当する場合は、それぞれに計上しています。

部分公開とした理由

理由	件数
法令秘情報	2件
個人に関する情報	29件
法人等に関する情報	7件
公共の安全等に関する情報	8件
合計	46件

※複数の非公開理由に該当する場合は、それぞれに計上しています。

令和4年度の個人情報保護制度の運用結果

開示請求件数

年度	請求件数	処理件数
令和4年度	8件	8件
令和3年度(参考)	4件	4件

実施機関別の決定の内訳

実施機関名	開示	部分開示	不開示	不存在	取下げ	合計
市長	2件	4件	1件	1件	0件	8件
合計	2件	4件	1件	1件	0件	8件

部分開示とした理由

理由	件数
法令秘情報	1件
個人に関する情報	3件
公共の安全等に関する情報	1件
事務に関する情報	1件
合計	6件

※複数の不開示理由に該当する場合は、それぞれに計上しています。

6月は環境月間 今こそ節電にご協力を

夏に向け、電力消費が増加することが考えられます。節電への協力をお願いします。

① エアコン
家庭の節電の鍵となる電化製品です。外気の取り入れなどの工夫をし、体調に影響しない範囲で使用を減らしましょう。植物などで窓への日差しを遮る「緑のカーテン」や扇風機の活用も効果があります。

② 照明
こまめに消し、不要な照明は消灯しておきましょう。部屋の照明の明るさも調節しましょう。

③ 電気ポット、温水便座の保温機能
極力使わず、電源を切っておきましょう。

④ テレビ
つけっぱなしはやめましょう。ほかのことをしていると、ほかにラジオがお勧めです。

⑤ 冷蔵庫
ドアの開閉をできるだけ減らし、お子さんにも伝えましょう。


⑥ 省電力製品の利用
買い替えの際に注目してみてください。

⑦ 地域づくり課環境対策班
0475(70)0386

赤十字活動資金へのご協力をお願いします

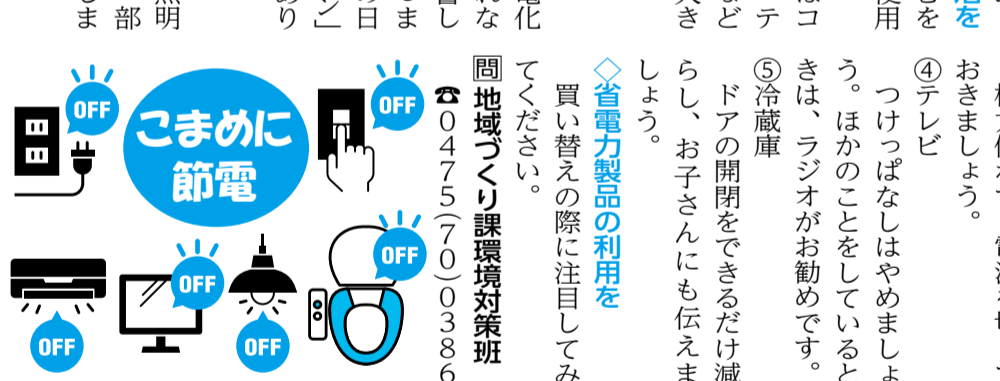
赤十字が行う災害時の救護活動をはじめとしたさまざまな人道的活動は、お寄せいただく活動資金によって支えられています。

赤十字活動資金へのご協力をお願いします。



〒0475(70)0330
日本赤十字社千葉県支部
043(241)7531
URL: <https://www.chiba.jrc.or.jp/>

こまめに節電



① エアコン
家庭の節電の鍵となる電化製品です。外気の取り入れなどの工夫をし、体調に影響しない範囲で使用を減らしましょう。植物などで窓への日差しを遮る「緑のカーテン」や扇風機の活用も効果があります。

② 照明
こまめに消し、不要な照明は消灯しておきましょう。部屋の照明の明るさも調節しましょう。

③ 電気ポット、温水便座の保温機能
極力使わず、電源を切っておきましょう。

④ テレビ
つけっぱなしはやめましょう。ほかのことをしていると、ほかにラジオがお勧めです。

⑤ 冷蔵庫
ドアの開閉をできるだけ減らし、お子さんにも伝えましょう。

⑥ 省電力製品の利用
買い替えの際に注目してみてください。

⑦ 地域づくり課環境対策班
0475(70)0386

マイナンバーに関するお知らせ


マイナポイントの申し込みはお早めに!

●ポイントの申し込みができる方=令和5年2月末までにマイナンバーカードの交付申請をした方

マイナポイントの申込締切は令和5年9月末ですが、決済サービス会社によっては早めに申し込みを締め切る場合があります。

マイナンバーカードの交付通知書が届いている方は、早めにカードを受け取り、ポイントをもらう申し込みをしましょう。

☎0120(95)0178



▲マイナポイント事業ウェブサイト(総務省マイナポイント事務局)

マイナンバーカードの受け取りはお早めに!

マイナンバーカードの交付通知書が手元に届いたら、速やかに受け取りの予約を行ってください。

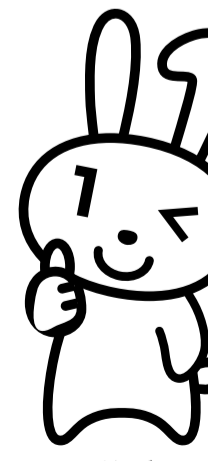
受け取り予約は、夏休み期間中やマイナポイント申込期限の9月に集中することが予想されます。期限までに確実に受け取っていただくため、早めの予約をお願いします。

▶受取場所=市民課、白里出張所

マイナンバーカードの受け取りは、予約制です。予約可能時間、予約先等は、交付通知書に同封の予約案内をご覧ください。

▶日曜開庁=毎月最終(日)を開庁していますが、マイナンバーカードの申請急増に伴い、臨時窓口を追加で開設します。開設日は、市ホームページをご覧ください。

☎0475(70)0340



大網白里市からの防災情報の受信準備はできていますか

ホームページ

〈市ホームページ〉  

〈千葉県防災ポータルサイト〉  

千葉県PR マスコット キャラクター チーバくん

メール

〈市メール配信サービス〉 
▶登録用アドレスを読み取ります

〈緊急速報メール（エリアメール）〉
市内の各携帯電話会社の端末にメールが送信されます。*登録不要

SNS

〈「安全対策課」公式ツイッター〉 
▶@anzen_os_0303 

アプリ

〈Yahoo!防災速報アプリ〉  
▲iOS ▲Android

☎安全対策課消防防災班 ☎0475(70)0303

放送

〈防災行政無線〉

〈戸別受信機〉
防災行政無線の放送を自宅で聞くことができます。*負担金1万円

〈電話応答サービス〉
防災行政無線の放送内容を確認することができます。利用には通信料がかかります。☎0475(72)1000

災害に備えて家庭で備蓄品を準備しましょう

大規模災害では、ライフラインや物流の停止、長期間の避難所生活等により物資が不足する恐れがあります。市の備蓄数には限りがありますので、各家庭での食料や水の備蓄にご協力をお願いします。

〈常時携行品〉
財布・携帯電話・キャッシュカード・免許証など貴重品、携帯ラジオ、携帯電話の充電器

〈非常持出品〉
2泊3日程度の避難生活に必要な非常食や飲料水、持病薬やアレルギー対応食などを優先する。普段からリュックサックに入れておく。

〈ローリングストック法で食品の備蓄を〉
ポリ容器に普段から水を貯めておくと、生活用水に使用できます。

最低3日分、可能であれば1週間以上分の食料や水。食料はレトルト食品や缶詰、カップ麺。水は大人1人当たり1日3リットルが目安。ポリ容器や下着、着替えも用意。

〈停電時に役立つもの〉懐中電灯、ランタン、携帯ラジオ、卓上こんろ、乾電池、発電機（屋外で換気し使用）

▼断水時に役立つもの▶飲料水、給水用ポリ容器、非常用トイレ

▼停電時に役立つもの▶懐中電灯、ランタン、携帯ラジオ、卓上こんろ、乾電池、発電機（屋外で換気し使用）

普段食べているインスタント食品等を多めに買い、消費期限の短いものから消費し、食べた分を補充していく方法です。消費期限切れを防ぎ、食べ慣れた食品を災害時に食べることが出来ます。



▲備蓄品チェックリスト 市ホームページ参照

☎安全対策課消防防災班 ☎0475(70)0303



住宅用設備等脱炭素化促進事業補助金の受付を開始しています

地球温暖化対策や電力の強靱化を図るための住宅用設備等を導入した方に、予算の範囲内で設置費用の一部を補助します。対象の方は申請ください。

▼受付期間▶令和6年2月29日(木)まで（閉庁日を除く）
※予算額に達し次第締め切り。

▼対象▶
・家庭用燃料電池システム（エネファーム）（停電時自立運転機能の有りのみ。上限10万円）
・設置用リチウムイオン蓄電システム（上限7万円）
・窓の断熱改修（上限8万円）
・電気自動車・プラグインハイブリッド自動車（V2Hの併設の有無により上限10万円もしくは15万円）
・V2H充放電設備（上限25万円）

▼主な要件等▶
①補助対象設備を導入した住宅に自ら居住し、本市の住民基本台帳に記録されている方であること。
②世帯全員が市税を滞納していないこと。



ご自宅の耐震診断・耐震改修を行いますか？

木造住宅の耐震診断・耐震改修を行う方に、費用の一部を補助します。

◆耐震診断・耐震改修共通▶
補助対象木造住宅 次のすべてに該当する木造住宅

①市内に所在していること
②昭和56年5月31日以前に着工されたもの
③二戸建ての住宅（居住部分が1/2以上の併用住宅を含む）
④在来軸組工法により建築され、地上2階建以下のもの

※耐震改修は耐震診断により耐震性が低いと判断されたもの。

◆補助金額の概要▶
耐震診断 耐震診断費用の2/3に相当する額（8万円を限度）

▼耐震改修▶
耐震改修（工事・設計・監理）費用の一定割合の額（40万円を限度）

詳細は市ホームページをご覧ください。



☎0475(70)0366

◆補助金額の概要▶
耐震診断 耐震診断費用の2/3に相当する額（8万円を限度）



入札結果の公表

市が発注する建設工事、業務委託、物品購入等の入札結果のうち、主なもの（落札金額が工事500万円以上・業務委託300万円以上・物品購入等200万円以上）について公表します。

なお、そのほかの結果も含め、全入札結果は、入札情報サービス、市役所受付行政情報コーナー、財政課で公表しています。 ※金額は税込表示。

【4月20日一般競争入札実施分】

●件名	大網白里市海水浴場監視等業務	●件名	市立小・中学校印刷機消耗品購入
●場所	南今泉4881番1地先外	●場所	みどりが丘三丁目18番地3
●落札業者	(株)エイム	●落札業者	大網小学校外9校
●落札金額	19,224,981円	●落札業者	(株)三英社
●落札率	99.56%	●落札金額	3,922,160円
●件名	海水浴場警備本部建物賃借	●落札率	99.06%
●場所	南今泉4881番1地先		
●落札業者	(株)オービス		
●落札金額	2,849,000円		
●落札率	98.05%		

☎財政課契約管財班 ☎0475(70)0312

安全安心コーナー

◆夏季祭礼シーズンにおける雑踏事故防止

7月上旬から県内各地において、夏祭りや花火大会が多数開催される予定です。

近年は新型コロナウイルスの影響で、イベント等が自粛されてきましたが、昨年から徐々に再開傾向にあり、今年は多くの人出が見込まれます。

各イベントに行かれる際は、熱中症に注意するとともに、雑踏事故防止のため、警察官やガードマンが行っている警備にご協力をお願いします。

〈大勢の方が集まるイベントでは〉
・転倒事故の原因となるため、前の方を押すなど、無理に進む行為はやめましょう。また、階段や坂道では足下をよく確認しながら前の方に続いてゆっくり進みましょう。特に夜間は周囲が見えにくくなるので注意してください。
・子ども連れの方は、しっかり手をつなぎ、はぐれないようにしてください。
・スマートフォンを見ながら歩くなど、人の流れを遮って撮影を行うのは大変危険な行為ですのでやめましょう。

◆不法就労防止にご協力ください

～6月は「外国人労働者問題啓発月間」です～

不法就労は法律で禁止されています。不法就労した外国人だけでなく、不法就労させた事業主も処罰の対象となります。在留カードの実物を確認することで、所持する外国人が就労できるかどうかを容易に判別することができます。外国人を雇用する際は、在留カードの有無、在留カード表面の「就労制限の有無欄」、在留カード裏面の「資格外活動許可欄」などをよく確認してください。

☎東金警察署 ☎0475(54)0110

6月の移動交番開設日予定

開設場所	開設予定日	開設時間
セブンイレブン 季美の森店	13日(火)	10時～11時30分
	29日(木)	14時～15時
ケーヨーD2 大網永田店	13日(火)	14時～15時
	23日(金)	14時～15時
主婦の店 大網店	12日(月)	10時～11時30分
	26日(月)	10時～11時30分
農村環境改善センター いずみの里	2日(金)	14時～15時
	22日(木)	10時～11時30分
みどりが丘 自治会館	1日(木)	14時～15時
	21日(水)	14時～15時
ショッピングセンター アミィ	9日(金)	14時～15時
	21日(水)	10時～11時30分
大網白里市役所	1日(木)	10時～11時30分
大網病院	7日(水)	10時～11時30分



ご存じですか？ 高齢者見守りサービス

市では、認知症高齢者等を対象にした見守りサービスを実施しています。

万が一徘徊してしまった場合に居場所を知らせるサービスで、QRコード付きラベルシールを帽子や服、杖、シルバー

野焼きをしてはいけません

「近所でごみを燃やしている、煙が目やのどが痛い」、「洗濯物が干せない」、「小さな子どもがいて、ぜんそくが心配等」の苦情が寄せられています。

適切な焼却設備を用いずにごみを燃やすことは法律で禁止されています。ドラム缶を用いて燃やした

デジタル博物館に「子ども考古学教室」を公開しました

令和4年度にクラウドファンディングでご支援いただいた「デジタル博物館×小学校教育 考古資料の教材化プロジェクト」の成果として、大網白里市デジタル博物館の中に「子ども考古学教室」を公開しました。

各時代の特徴をイラストで紹介し、解説文は誰でも読みやすいように変更しました。また、キーワードを小学6年生の社会科の教科書に出てくる用語や小学校区別、地区別に分類し、GIGAスクール構想によるパソコンやタブレットでの学習でも活用しや



NEW!
子ども
考古学
教室

すくれています。
生涯学習課生涯学習班
☎0475(70)0380

大網白里市内の郷土芸能の映像を公開しました

市内では多くの郷土芸能が継承されており、例年郷土芸能発表会を開催しています。しかし、コロナ禍により近年発表会が開催できないことから、大網白里市の公式YouTubeチャンネルにて、令和5年3月に撮影した郷土芸能の映像を公開しています。

- ・宮谷坂／郷土芸能宮谷坂保存会
- ・大網音頭／山辺芸能保存会
- ・のほほん節／のほほん節保存会
- ・引き出し／永田獅子旭連

生涯学習課生涯学習班
☎0475(70)0380



▲市ホームページ「子ども考古学教室」公開



野焼きを原因とした火災や苦情が多く発生しています。良好な生活環境を維持するた

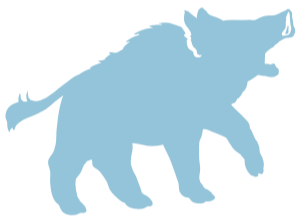
に市役所にて対象者の登録が必要で、対象者Ⅱ市内に住所がある65歳以上で、徘徊したことがある方、または利用を希望している方。かつ、家族等がメールを受信出来る方。

▼申込受付Ⅱ開庁日の8時30分～17時15分
▼申込方法Ⅱ高齢者支援課窓口で申し込み
▼地域包括支援センター
☎0475(70)0439



県によるイノシシ捕獲実施のお知らせ

千葉県では、6月から11月にかけて、農作物に被害を及ぼすイノシシの捕獲を実施します。



本市でも、瑞穂・山辺地区の一部がイノシシの捕獲実施地域となります。わな猟により捕獲を実施しますが、わなの周辺には注意看板を設置しますので、わなには近づかないようご注意ください。安全に努めて実施しますので、ご理解とご協力をお願いします。

生涯学習課自然保護課鳥獣対策班
☎043(223)2058

イノシシの出没に注意！

市内や近隣の市で、イノシシの目撃情報が多く寄せられています。

イノシシを寄せつけないために、畑や庭などの見えやすい場所に食べ物等を置かないようにしましょう。また、耕作放棄地はイノシシの格好のすみかです。定期的に刈り払いを実施する等、農地の適正な維持管理をお願いします。

万が一遭遇してしまった場合には、刺激をしないようにゆっくりとその場を立ち去りましょう。急な動きをするとイノシシを驚かせてしまい、危険です。特に、お子さんの行動には十分に注意し、近づいてからかたりしないように指導をお願いします。

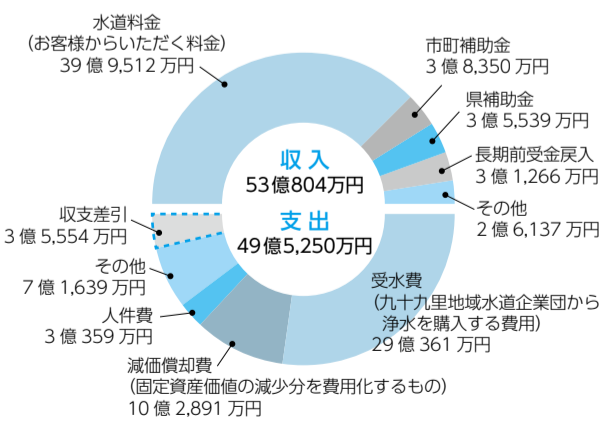
生涯学習課農政班 ☎0475(70)0345

山武水道からのお知らせ

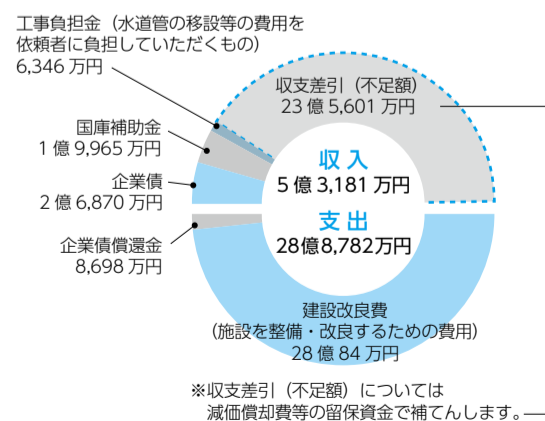
◆令和5年度予算の概要

令和5年2月17日に開催された山武郡市広域水道企業団議会2月定例会で、令和5年度の予算が承認されました。水道事業会計の予算は、水道水を家庭までお届けするために必要な費用およびその財源の「収益的収支」と、水道施設を新たに整備・改良するために必要な費用およびその財源の「資本的収支」から成り立っています。

収益的収支 (事業の管理・運営にかかわる予算)



資本的収支 (施設の整備・改良にかかわる予算)



◆6月1日～7日は水道週間「水道水 安心・安全 これからも」

毎日皆さんが使う「水道」は、暮らしに欠かせない重要なライフラインです。水道週間は、日常生活に欠かせない「水道」について理解と関心を深めてもらうことを目的に毎年行われています。

この機会に「水道」について改めて考えてみませんか。

生涯学習課企画財政課
☎0475(55)7852



出典：(公社)日本水道協会

特定外来生物オオキンケイギク の繁殖を防ぎましょう

5～7月ごろにかけて、黄色の花をつけるオオキンケイギクは、国の「特定外来生物」に指定され、家庭での栽培などが禁止されています。繁殖力が強く、ほかの植物の生育に大きな影響を与えるため、自宅周辺などで見つけた場合は、駆除するようお願いいたします。

駆除は、根元から抜き取りビニール袋などに入れ、数日間天日にさらすなど、枯死す



▲オオキンケイギク

生ごみはコンポストでたい肥化するなど、減量化しましょう。雑がみはそのまま捨てず、分別しリサイクルしましょう

生涯学習課環境対策班 ☎0475(70)0386

6月の健診・予防接種など

●健診等

事業	会場	日時	対象
乳児健診・BCG	(保)	28日(水)午後	R5.1 月生まれ
3歳児健診		26日(月)午後	R1.11月1日 ～12月10日生まれ
歯っぴーモグモグ教室		16日(金)10時～	R4.3・4・5月生まれ
乳児相談		9日(金)10時30分～11時	

●予防接種

予防接種名	会場	日程	受付時間
BCG	(保)	28日(水)	13時10分～14時 ※完全予約制です。 希望の方は 申し込みください。
麻しん風しん混合		19日(月)	
日本脳炎		9日(金)、27日(火)	
予約日		30日(金)	

(保) = 保健文化センター

◎全ての健診と10か月乳児相談は個別通知をしています。

上記事業は予約制ですので、必ずご連絡ください。

◎健康相談・子育て相談は随時行っていますので、お問い合わせください。

保健



問い合わせは
健康増進課
☎0475
(72)8321

保健師だより

人は誰しも多少なり意識・無意識のこだわりがあり、それがしつくりくる「感じや、気持ち」が落ち着くあり方など、こだわりは私たちの日常生活と密接に結びついています。育児相談の中で保護者から「子どものこだわりが強い」と、大半がネガティブなイメージです。子どものこだわりを減らそうとしたり、無くそうしたりすることに「こだわると、うまくいかないことが多いです。」

「こだわりの持ち方」
「主体的な力」のこだわり
「主体的な力」のこだわり

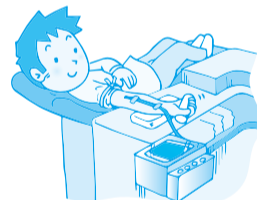
「対処する力」としてのこだわりは、それがどんな風に役立っているかを子どもに尋ねるのも良いですが、言語化が難しい場合や無意識の場合も多いので、問い詰めすぎないようにしましょう。むしろ、子どもも気付いていなかったような対処方法としての仮説を共有することで、子どもの自己理解を促進できる可能性があります。

「対処する力」としてのこだわりは、それがどんな風に役立っているかを子どもに尋ねるのも良いですが、言語化が難しい場合や無意識の場合も多いので、問い詰めすぎないようにしましょう。むしろ、子どもも気付いていなかったような対処方法としての仮説を共有することで、子どもの自己理解を促進できる可能性があります。

献血のお知らせ

大網白里ライオンズクラブと共催で献血を実施します。

- ▶日時=6月11日(日)
10時～12時30分
13時45分～16時
- ▶会場=ショッピングセンターアミリイ3階ホール
- ▶持ち物=献血カード(持っている方)、献血カードが無い方は、運転免許証などの身分証明できるもの



6月30日まで ◇集団がん検診の申し込みは

9月から11月に集団がん検診(胃がん・乳がん・子宮がん・大腸がん)を実施します。

- ▼申込方法▶郵便はがきに必要事項(住所、氏名、生年月日、電話番号、希望する検診名)を記載して郵送、電子申請、持参のいずれかの方法で申し込みください。8月に受診票を送付します。
- ※令和3年度に胃・子宮がん検診、令和4年度に乳・大腸がん検診を集団がん検診で受けて異常が無かった方には、検診票を送付します。

日本脳炎予防接種



▲集団がん検診の受診希望受付

市では、日本脳炎第1期初回(1・2回目)・追加(3回目)接種を3歳および4歳を迎えた方に順次通知をしています。また第2期(4回目)は小学4年生の夏休み前に通知を予定しています。



▲男性の風しん抗体検査(無料)受付

※国が示している風しん抗体検査・予防接種事業は2025年3月末までとなっています。

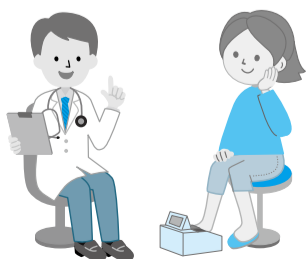
風しん抗体検査フリーボン券の有効期限を延長します

抗体保有率が低いとされる昭和37年4月2日、昭和54年4月1日生まれの男性は、風しん抗体検査・予防接種を無料で受けられます。以前発行したクーポン券は使用することができません。希望する方は新たに発行しますので、電子申請または問い合わせください。

骨密度測定のお知らせ

かかとの超音波検査で骨密度を測定します。

- ▶日時=7月12日(水)
13時～13時30分、
13時30分～14時、
14時～14時30分
- ▶対象=市内在住の20歳以上の女性で今年度まだ1回も測定していない方
- ▶会場=保健文化センター
- ▶申込方法=健康増進課窓口または電話で申し込み(定員になり次第受付終了)
- ▶費用=無料



栄養士だより

簡単バランスクッキング 参加者募集!

6月は、食育月間です。市の食生活に関するボランティアである「食生活改善会」が主催する講座に参加してみませんか。「簡単バランスクッキング」は、健康に役立つミニ講話と、調理実習の講座です。

今回は「家庭でできる防災食」をテーマに、非常時でも、少しの工夫でおいしく作れるメニューをご紹介します。

- ▶開催日=6月30日(金)
- ▶内容=家庭でできる防災食
※実習した料理は持ち帰りとなります。
- ▶時間=10時～12時(受付9時45分～)
- ▶会場=中央公民館調理室
- ▶募集人数=16人
- ▶申込方法=健康増進課窓口または電話で申し込み
- ▶持ち物=エプロン、三角巾、ハンドタオル、筆記用具
- ▶参加費=1回300円
- ▶主催=市食生活改善会



良い歯と健康な歯肉で歯っぴーライフ

6月4日～10日は歯・口の健康週間です

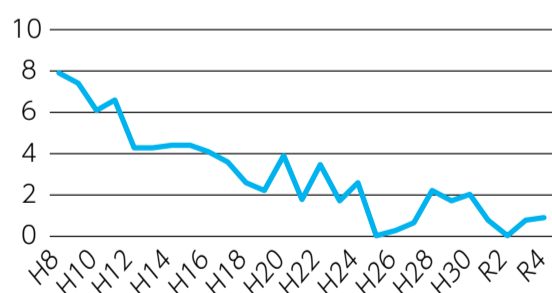
本市の令和4年度幼児健診で、むし歯のある子どもの割合は、1歳6か月児健診では0.9%、3歳児健診では7%という結果でした。

3歳児健診においてむし歯の罹患率が10%を切ったのは、これがはじめてのことになります。市民の皆さんの日々の取り組みがこのような素晴らしい結果となりました。

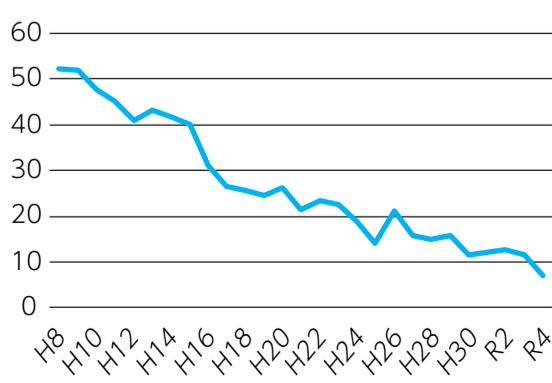
子どものころのむし歯の有無は、その後の人生を左右すると言っても過言ではありません。生涯健康でいるための秘訣として、歯とお口の健康の重要性は、年々注目されているほどです。

本市では、今後も子ども達の健やかなお口を育むために、さまざまな事業に取り組めます。

●むし歯のある1歳6か月児の割合(%)



●むし歯のある3歳児の割合(%)



情報コーナー

お知らせ

空き家バンクに
登録してみませんか

市では空き家の適正かつ有効な活用の推進を図るため、空き家バンクを実施しています。

空き家バンクは、市内に所在する空き家の売却または賃貸を希望する所有者から申し込みを受けて登録した物件情報を市ホームページで公開し、空き家の利用を希望する方に紹介する事業です。空き家管理にお困りの方は利用をご検討ください。

相談コーナー

- 地域づくり課市民協働推進班から
●子育て支援課児童家庭班から
●社会福祉協議会から
●山武保健所(山武健康福祉センター)から
●税理士による無料相談



市内でボランティア活動しませんか
ボランティア募集説明会
高齢者、障がい者、子育て世代など、日常生活に困りごとを抱える人たちに、ボランティア支援できる方を募集します。



大網白里市少年柔道会 会員募集
柔道は、「礼に始まり礼に終わる」礼節重んじる日本の武道です。

全国瞬時警報システム(Jアラート)の伝達訓練を実施
地震・津波や武力攻撃などの発生時に備え、緊急情報を国から人工衛星などを通じて瞬時に伝える、全国瞬時警報システム(Jアラート)を用いた訓練を実施します。

安全対策課消防防災班
下りチャイム音
安全対策課消防防災班
0475(70)0303

シートベルトは命綱
毎月10日は「交通安全の日」
6月は「シートベルトとチャイルドシート着用推進強化月間」です。

詳細は市ホームページをご覧ください。
お問い合わせください。
0475(70)0386

政無線および戸別受信機から、最大音量で一斉に放送されますので、災害と間違えないようご注意ください。

6月は「シートベルトとチャイルドシート着用推進強化月間」です。シートベルト着用による交通事故が目立っています。

上総の里の室内楽
♪田園あんさんぶる♪
楽器演奏者など募集中!!

フラダンス教室
笑顔で踊ってストレス解消!
経験や年齢は問いません。

リフレッシュ3B体操(夜の部)
夜の部新設!!用具を使い、音楽に合わせて行う健康体操です。

サークル「グレイス」
会員募集
生涯、自力で!!やさしいメンテナンステキな体操です。

第26回写真展
のご案内
日時=6月23日(金)~29日(木)

大網笑いヨガ
笑いヨガは、だれでもできる健康体操です。

はまなすサークル
(ミニテニスのご案内)
手のひらサイズのビニール製ボールで年齢に関係なく、室内でテニス気分を楽しみませんか。

地域づくり課環境対策班
蛍光灯の収集月
蛍光灯は、散乱防止のため中身の見える袋に入れるか、ひも等で束ねて収集日当日の朝8時まで集積所に出してください。

くすため、交通ルールとマナーを守って「交通安全全県」を目指しましょう。
0475(70)0387
安全対策課生活安全班
6月は蛍光灯の収集月

6月のごみ収集日

Table with columns: 地区名, ビン・ガラス, 金属類, カン, ペットボトル, 可燃ごみ, 蛍光灯, 乾電池. Rows list collection dates for various districts like 金谷郷, 大網, 永田, etc.

食品ロスを意識し、作った料理は残さないようにしましょう 食材は、無駄なく使い切りましょう
0475(70)0386

お知らせ

灯油等を下水道に捨てないでください

下水道に灯油やガソリン等の石油類、食用油等の油脂類、シンナー等を流すと、引火・爆発・悪臭の発生や下水道施設の機能低下をはじめとした、重大な事故につながる恐れがあります。これらの油類・溶剤類の処分方法は販売者へ確認いただき、下水道へ捨てることは絶対にしないでください。

下水道施設建設
 ☎0475(77)5575

生ごみの水切りにご協力ください

調理くずや食べ残しなどのごみは、多量の水を含む上、燃やすごみの多くを占めています。お気軽かつ確実に生ごみを減量できる方法として、生ごみの水切りにご協力ください。

地域づくり課環境対策班
 ☎0475(70)0386

ハマグシなどを採りなごみください

市内の海岸には漁業権が設定されており、一般の方はハマグリやナガラミ等の貝類を採りなごみすることはできません。これらの貝類は、地元の漁業者の生活の糧であり、漁業協同組合では、漁場を守り、貝類資源を保護しています。なお、違反者は、漁業権侵害となり法令により処罰されますので、ご注意ください。

九十九里漁業協同組合
 ☎0475(76)6171
千葉県銚子水産事務所
 ☎0479(22)8397

千葉県銚子水産事務所
 ☎0479(22)8397

道路上に張り出した樹木の枝払い等のお願い

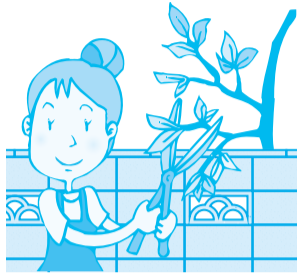
道路に張り出した枝は、通行の妨げになるだけでなく、見通しを悪くして交通事故の原因になることもあり、大変危険です。道路に張り出した枝が原因で事故が発生した場合には、樹木の所有者が責任を問われることがあります。

歩行者・通行車両の安全を守り、住み良い環境を維持するためにも、道路沿いに土地を所有している方は、樹木の伐採・枝切りなど適切な管理をお願いします。

市道(ごみ)建設課管理班

☎0475(70)0350

千葉県山武士木事務所
 ☎0475(54)1132



生ごみのポイ捨てやめましょう

空き缶やペットボトルなどの飲料容器や、食べ物などの空き容器。「私だけならば」とポイ捨てしていませんか?ごみは環境を損ねるだけでなく、河川や水路にたどりつき、水路が詰まり、皆さんに迷惑をかけることとなります。



2023年市町村振興宝くじ「サマージャンボ宝くじ」&「サマージャンボミニ」同時発売

宝くじの収益金は、市町村の明るく住みよいまちづくりに使われます。
 購入はぜひ、千葉県内の宝くじ売り場をご利用ください。
 ▶発売期間=7月4日(火)~8月4日(金)
 ▶抽せん日=8月18日(金)
 ▶発売単価=各1枚300円

☎(公財)千葉県市町村振興協会 ☎043(311)4162

サマージャンボ7億円
(1等5億円・前後賞各1億円合わせて)

サマージャンボミニ3,000万円
(1等2千円・前後賞各50万円合わせて)

この宝くじの収益金は市町村の明るく住みよいまちづくりに使われます。

7月4日(火)2種類同時発売! 発売期間 7/4(火)~8/4(金) 抽せん日 8/18(金)

公益財団法人千葉県市町村振興協会 各1枚 300円

空き地の雑草は定期的に除去を

空き地の雑草は、周囲の景觀を損なう上、害虫の発生やごみの不法投棄を招きます。また、歩道や車道に雑草がはみ出すと、通行の妨げとなり危険です。夏にかけ雑草が伸びやすくなりますので、空き地を所有・管理している方は、定期的に草刈りなどを行いましょ。

地域づくり課環境対策班
 ☎0475(70)0386

し尿処理手数料の納付は便利な口座振替で

し尿処理手数料の納付は、便利・安心・確実な口座振替をご利用ください。口座振替は、一度申し込みいただくと、以後はご指定の口座から自動的に引き落としされるため、納付し忘れを防ぎます。詳細は問い合わせください。

山武郡市広域行政組合環境衛生課料金係
 ☎0475(54)0531

市老人クラブ連合会からのお知らせ

「食と生活」研修会
「日常食を非常食に」ポリ袋フッキング体験
 ▶日時 6月29日(木)10時~13時
 ▶会場 中央公民館1階調理室
 ▶申込締切 6月15日(木)
 ※老人クラブ会員優先。
 ▼参加費 無料
 ※会員以外の方は500円。

申・閩 老人福祉センター「コスモス荘」
 ☎0475(77)4466

各公民館の教室(講座)の受講生の追加募集

各公民館等で開催している教室(講座)で、定員に余裕のある教室について受講生を追加募集します。

- ▶申込方法=中央公民館・白里公民館・中部コミュニティセンターで申込書を記入し提出(電話申込は不可)
- ▶申込締切=6月21日(水) 17時 ※中部コミュニティセンターは(月)休館。
- ▶申込資格=市内在住・在勤で学習意欲があり、令和6年3月まで継続できる方 ※1人2講座まで。※過去に3年間受講した講座、または市内の他の施設で受講している講座と同一講座への申し込みはできません。
- ▶受講料=無料(教材費は自己負担)
- ▶その他=定員になり次第、受付を終了します。

●中央公民館の教室(講座)

申・閩 中央公民館 ☎0475(72)0698

No.	教室名	講師名	募集人数	日時	
1	料理教室	原名 外志子	5人	第3(火)	9時30分~
2	茶道(裏千家)教室	中村 宗恵	5人	第2・4(火)	9時30分~
3	水彩画教室	弓野 正勝	5人	第2・4(土)	9時~
4	俳句教室	柴田 洋郎	10人	第2・4(日)	13時30分~
5	着付教室	土屋 美智子	5人	第1・3(木)	13時~

●白里公民館の教室(講座)

申・閩 白里公民館 ☎0475(77)2172

No.	教室名	講師名	募集人数	日時	
1	絵手紙教室	完倉 富美	9人	第1(土)	10時~
2	書道教室	大原 鳥花	3人	第2・4(木)	10時40分~
3	水彩画教室	大森 良三	10人	第1・3(木)	10時~
4	カラオケ教室	鈴木 えり子	5人	第2(土)	13時~
5	ゆったりヨガ教室	神谷 有里	4人	第3(水)	10時~

●中部コミュニティセンターの教室(講座)

申・閩 中部コミュニティセンター ☎0475(73)3337

No.	教室名	講師名	募集人数	日時	
1	料理教室	原名 外志子	8人	第2(火)	9時30分~
2	おんらく体操	山下 恵子	若干名	第2(火)	13時30分~



図書館だより



◎蔵書点検による臨時休室

蔵書点検のため、下記の期間を休室させていただきます。

- ▶中部分室・白里分室=6月15日(木)~18日(日)
- ▶大網白里市図書館=6月23日(金)~30日(金)
- ※本の返却はブックポストをお願いします。

◎開室時間の延長

大網白里市図書館のみ 8月まで、平日の開室時間を延長します。

- ▶開室時間=(火)~(金) 9時~18時
- ※(土)・(日)は通常どおり17時まで。

◎中部分室おはなし会

- ▶日時=毎週(水) 15時30分~
- ▶会場=図書館会議室

◎白里分室おはなし会

- ▶日時=毎週(木) 15時30分~

◎今月の展示棚

大網白里市市制施行10周年企画「ふるさとの魅力見つけてみよう」
 今年は市制施行10周年、また千葉県誕生150周年の節目となる1年です。今回は本市を中心に、千葉にゆかりのある本を集めてみました。

みなさんのふるさとである、大網

白里市や千葉の魅力をもう一度見つけてみませんか。

- 「南総里見八犬伝」 滝沢 馬琴/原作 童心社
- 「地球の歩き方 千葉」 地球の歩き方編集室/編集
- 地球の歩き方 「わにわにおふる」 小風 さち/ぶん、山口 マオ/え
- 福音館書店 「ゴールデンランバー」 伊坂 幸太郎/著 新潮社
- 「千葉県の妖怪ガイド」 千葉県博図公連携事業実行委員会/企画・制作・著
- 千葉県博図公連携事業実行委員会 「十枝雄三日記 両総用水の先覚者の記録」 大網白里町文化協会/編者

◎図書館休室日

5日(月)・12日(月)・19日(月)・26日(月)・30日(金・室内整理日)
 ※今月は、蔵書点検のための臨時休室もあります。

申・閩 大網白里市図書館 ☎0475(72)8383

大網白里市図書館 検索

募 集

学童保育指導員・補助員

募集要項

- ・学童保育指導員 時給 1,068円～1,141円
- ・学童保育補助員 時給 984円～1,034円

- ※規定による交通費支給。週勤務日数3日以上は期末手当支給あり。勤務日数により、雇用保険・社会保険加入義務あり。

- ▼勤務時間
 - ・平日 13時15分～19時15分
 - ・土・長期休業など 7時45分～13時45分、13時15分～19時15分
- ※シフト制(週2日)。

- ▼資格等
 - ・学童保育指導員 保育士資格
 - ・学童保育補助員 放課後児童支援員認定資格をお持ちの方
 - ・学童保育補助員 子育て経験のある方、学童保育に興味のある方

- ▼必要書類 履歴書(写真貼付)、資格免許証の写し(指導員のみ)

▼勤務地 市内学童保育室

詳細は問い合わせください。

☎0475(70)0347



会計年度任用職員(特別支援教育支援員)

▼募集人数 2人

- ▼雇用期間 7月1日(土)～令和6年3月31日(日)(条件付きで更新あり)

▼条件 以下のいずれかの条件

を満たす方

- ・教員免許をお持ちの方
- ・教員免許がなくても介助員や支援員経験、介護施設での勤務経験がある方
- ・教員免許がなくても、特別支援教育に理解があり、心身に健康で意欲的な方

- ▼内容 市内小学校に在籍する、教育上特別な支援が必要な児童の学校生活・行事等、諸活動の支援

- ▼勤務場所 市内小学校
- ▼勤務日数 週5日(月)～(金)
- ▼勤務時間 8時～16時15分
- ▼待遇 時給1,013円～1,078円
- ※交通費支給、その他規定による。

- ▼提出書類 履歴書、資格証明書(写)
- ※返却はしません。
- ※書類選考の上、面接日時等を連絡します。

- ※募集人数に達した時点で募集を終了します。
- 詳細は問い合わせください。

☎0475(70)0370

障がい者計画策定懇談会委員

- 「大網白里市第3次障がい者計画」の見直しおよび「第7期障がい福祉計画」を策定するため、委員を募集します。
- これにより、障がいのある方が、住み慣れた地域でいつまでも安心した日常生活を送るために、生活と就労に対する支援や、障がい福祉サービスの向上を図ります。

▼応募資格

- ・市内在住の20歳以上の方(令和5年4月1日現在)
- ・平日の昼間の会議に参加で

きる方(年3回程度の開催を予定)

- ▼募集人数 1人
- ▼任期 計画策定が完了する日まで(約1年間)
- ▼申込方法 応募用紙に必要事項を掲載し、「あなたの思う地域の中で障がいのある人が必要としていること」をテーマとしたレポート(任意様式800字程度)を添付の上、直接持参するか郵送で提出ください。

- ※応募用紙は、社会福祉課で配布するほか、市ホームページからダウンロードできます。

▼応募締切 6月23日(金)

社会福祉課障がい福祉班

☎0475(70)0337

千葉県警察官(第2回)

▼受付期間 6月27日(火)～8月15日(火)

- ▼一般試験日 9月17日(日)
- ▼試験職種 警察官A(大学卒業見込者、大学既卒者)、警察官B(高校卒業見込者、高校既卒者等)
- 詳細は問い合わせください。

☎0475(54)0110

問東金警察署警務課



国税職員

国税局や税務署において、税務のスペシャリストとして法律・経済・会計等の専門知識を駆使して適正な課税を維持し、また、租税収入を確保するための事務を行います。

- ▼申込方法 インターネット
- ▼申し込み 人事院統一ホー

講座・催し

公募型普通救命講習会

▼開催日時 7月8日(土)9時～12時

▼申込期間 6月5日(月)～30日(金)

▼会場 山武郡市広域行政組合消防本部3階講堂(東金市家徳384番地2)

▼対象 山武郡市広域行政組合消防本部管内に在勤・在住で13歳以上の方(先着30人)

▼申込方法 氏名、住所、生年月日、連絡先電話番号を、電話、ファクスまたはメールで伝達の上、申し込み。

▼参加費 無料

当日は、運動のしやすい服装をお願いします。筆記用具、修了証の郵送用封筒(宛先記入の上、84円切手貼付)をご用意ください。

☎0475(52)8752

問山武郡市広域行政組合消防本部警防課救急係

☎0475(55)0131
FAX 0475(55)0131
✉fd.keibou@sanbukouiki.chiba.jp

気になったらすぐ相談! 「もの忘れ相談会」の開催

もの忘れ、認知症のことで悩んでいませんか? 認知症の不安を持つ高齢者、認知症(疑い含む) 高齢者および介護をしている家族等に対し、相談会を開催します。

専門職への早期相談により、状態に合わせたアドバイスや認知症に対する支援制度の説明等が受けられますので、お気軽にご相談ください。

▼日時 6月9日(金)、8月4日(金)

▼日時 6月9日(金)、8月4日(金)



自衛官

航空学生

▼資格 (海) 18歳以上23歳未満の高卒者または高専3年次修了者(見込み含む)

▼受付期間 7月1日(土)～9月7日(木)

一般曹候補生

▼資格 18歳以上33歳未満の方

▼受付期間 7月1日(土)～9月5日(火)

自衛官候補生

▼資格 18歳以上33歳未満の方

▼受付期間 年間を通じて行っています(令和6年3月高等学校等卒業予定者は7月1日(土)から、受付開始)。

試験日程などの詳細は、問い合わせください。

☎0475(25)0452

問自衛隊茂原地域事務所



- ① 13時30分～14時15分
- ② 14時15分～15時
- ③ 15時～15時45分

※予約制。

▼会場 中央公民館2階談話室

▼内容 専門職(保健師、社会福祉士、介護支援専門員等)による認知症の個別相談

▼対象 市内在住で、もの忘れや認知症について不安がある方、家族、事業所

▼利用料 無料

▼申込方法 電話での申し込み ※随時受付。

☎0475(70)0439

地域包括支援センターだより

～チームオレンジ大網白里～

認知症になっても安心して暮らせる地域づくりを目指す仕組み作り「チームオレンジ」の活動が全国で進んでいます。本市でも、令和4年度に「チームオレンジ大網白里」が発足しました。

チームオレンジ大網白里では、認知症の方やその家族への見守りや声掛け等を通じて、ちょっとした困り事に対するお手伝いを行っています。

令和5年7月には、居場所作りの一環として、中部コミュニティセンターを会場に誰でも気軽に利用できる集いの場「認知症カフェ」がオープンする予定です。

詳細は問い合わせください。

- 問 地域包括支援センター ☎0475(70)0439
- 在宅介護支援センターおおあみ緑の里 ☎0475(73)5146
- 在宅介護支援センター杜の街 ☎0475(70)1666

ガス管損傷事故防止のお願い

お客様の敷地内で、ガス管の損傷事故が増えています。

- ・工事前に必ずガス管の位置を確認してください。
- ・ガス管の近くでは重機を使用せず、手掘りで慎重に作業をしてください。
- ・埋設位置等が不明な場合は、問い合わせください。



〈お客様の敷地内での工事例〉

- ・建物（母屋、離れ、作業場等）の新築、リフォーム、解体等
- ・外構工事（駐車場、ブロック塀、土留、U字溝等）
- ・造園工事（植樹、移植、撤去等）、防草シートの設置
- ・他埋設物（水道、下水道、電気等）の敷設、移設、撤去等

問 ガス事業課 ☎0475(72)1131

市営ガスは、**家計にも環境にもやさしい県産天然ガス**を供給しています（供給しているガス種は**12A**です）。



▲手話奉仕員養成講座 申し込みページ

▼実施期間 7月5日～令和6年2月28日（水）（全27回）
10時～12時（予備日含む）
▼会場 東金市ふれあいセンター1
▼対象 山武郡市内に在住、在勤、在学の方で、手話奉仕員養成講座「前期」を修了した方
▼募集人数 20人
▼費用 受講料無料（ただし、教材等については次のとおり自己負担）
①厚生労働省手話奉仕員養成カリキュラム対応手話奉仕員養成テキスト「手話を学ぼう」手話で話そう」3,300円

手話奉仕員養成研修



（税込）
②手話奉仕員フォローアップ地域テキスト 1,100円（税込）

※①、②のテキストは、前期で使用したものを引き続き使用。

③日本聴力障害新聞年間購読料4,300円（別途振込手数料）

▼募集期間 6月1日（木）～21日（水）

▼その他
感染拡大等により、会場での開催ができない場合は、オンライン講座による受講となる場合があります（通信料は自己負担）。

申・関 千葉聴覚障害者センター（社会福祉法人千葉県聴覚障害者協会内）
〒260-0843 千葉県千葉市中央区新大塚1-1-1

TEL 043(308)6373
FAX 043(308)6400

令和5年度狩猟免許試験

「鳥獣の保護及び管理並びに狩猟の適正化に関する法律」に基づき狩猟免許試験を

市への意見・要望状況を公開

各区や各自治会、または各種団体や個人など、多くの皆さんから、道路整備や排水対策、交通安全など、さまざまな要望書や市長への手紙が寄せられています。これらの要望や意見は、今後のまちづくりの参考にするとともに、今後の方針について検討を図っています。

◆要望書

主に、地域の代表である各区長や各自治会長の皆さんからいただいています。市民の皆さんが十分協議を行った結果、地域で解決できない諸問題について、要望書として提出いただき、関係各課・関係機関で協議します。

◆市長への手紙

広聴事業の一環として、市民の皆さんの率直なご意見やアイデアを伺い、市政に反映させるために行っています。郵送、ファクス、メールのいずれかの方法で送付していただいています。

郵送・ファクスの場合は、用紙と封筒（切手不要）を市役所受付、中央公民館、中部コミュニティセンター、白里出張所、老人福祉センターコスモス荘に備え置いています。メールの場合は、市ホームページの「市長への手紙」からアクセスしてください。

※回答が必要な場合は、必ず氏名・住所・連絡先を明記してください。市長への手紙の趣旨と異なるもの（企業の活動や営業目的など）については、回答は致しかねますのでご了承ください。

問 秘書広報課秘書広報班 ☎0475(70)0307

●要望書・市長への手紙の内容と件数（令和4年度）

内容	計
道路整備・道路計画に関すること	17
排水整備に関すること	5
道路安全対策に関すること	8
交通安全対策に関すること	6
防犯に関すること	3
不法投棄、ごみなど環境に関すること	2
下水道に関すること	0
市政・市町村合併に関すること	0
まちづくり全般に関すること	4
福祉行政に関すること	13
産業振興に関すること	0
観光振興に関すること	1
消防防災に関すること	1
公園に関すること	1
公共交通に関すること	3
教育行政に関すること	6
情報化に関すること	2
税金に関すること	4
医療に関すること	7
職員に関すること	2
施設に関すること	8
ガス事業に関すること	1
その他	30
合計	124

「手術はちょっと…」そんな不安を解消するための講演です。昨年好評いただいた内容で開催します。
▼日時 6月17日（土）14時～16時（13時30分受付開始）
▼会場 城西国際大学C2棟4階 理学療法実習室（求名駅徒歩5分、駐車場利用可）
▼内容 ①講演「最新の人工関節手術とは？」（千葉県千葉リハビリテーションセンター 常泉吉一 医師）、②「体

力測定会」（城西国際大学理学療法学科）、③「体操」（千葉県千葉リハビリテーションセンター 理学療法士）
▼申込方法 電話で申し込み
▼募集人数 先着20人
▼持ち物 ①マスク・動きやすい服装（測定時に裸足になります）

▼申込締切 6月14日（水）
▼参加費 無料
申・関 城西国際大学地域連携推進センター
☎0475(55)7685
（平日9時30分～16時30分）



市民公開講座「どうしよう！股・膝の手術」



実施します。試験日および手続に関する事項は県ホームページをご覧ください。
問 千葉県自然保護課
☎043(223)2972

指定緊急避難場所の取り消しのお知らせ

施設の使用ができなくなったため、「パチンコABC大網店」を指定緊急避難場所から取り消しました。

- ▶施設名=パチンコABC大網店
- ▶所在地=大網白里市柳橋449-1
- ▶指定取消日=令和5年5月11日

その他の指定避難所・指定緊急避難場所については、市ホームページをご覧ください。

問 安全対策課消防防災班 ☎0475(70)0303



▲市ホームページ

白里保育所で津波避難訓練を実施

5月10日に、地元消防団、保護者会の協力のもと、白里保育所の0歳児から5歳児までの園児と職員で津波避難訓練を実施しました。
 日ごろの訓練の成果もあり、園児たちは落ち着いた様子で避難を開始。避難場所である白里小学校までの道のりを一生懸命歩き、怪我も無く安全に避難することができました。



☎子育て支援課保育班 ☎0475(70)0347

Oamishirasato News

市内の話題をお届けします

株式会社千葉薬品と高齢者見守りに関する協定を締結

4月26日に市と株式会社千葉薬品(ヤックス)は「高齢者見守りに関する協定」を締結しました。
 高齢者が住み慣れた地域で安心して暮らし続けられるよう、市と事業者が連携して見守りを行うことにより、地域福祉の向上につながる取り組みを進めます。



☎高齢者支援課高齢者支援班 ☎0475(70)0332

新型コロナワクチン接種情報

令和5年度春夏追加接種

初回接種(1・2回目)が完了した65歳以上の方、基礎疾患のある12歳以上64歳以下の方、その他重症化リスクが高いと医師が認める方を対象にオミクロン株対応2価ワクチンの追加接種を実施しています。
 接種券などは令和4年秋開始接種を完了した65歳以上の方、申し出のあった方に順次送付しています。また、併せて乳幼児(生後6か月~4歳)・小児(5歳~11歳)接種を実施しています。
 ※詳細や最新の情報は、市ホームページ等でご確認ください。



▲市ホームページ



▲厚生労働省リーフレット

☎市新型コロナワクチンコールセンター ☎0475(53)3355
 健康増進課成人保健・予防班 ☎0475(72)8321

コロナが5類感染症に移行しても……

換気・手洗いなどの基本的な感染防止対策は引き続き有効です!

- ◆効果的な換気
- ◆手洗い・手指消毒
- ◆ワクチン接種をご検討ください*
- ◆3密の回避
流行期において
・密閉
・密集
・密接

*5月8日~8月末は、初回(1・2回目)未接種・65歳以上・基礎疾患のある方などに限られます。

マスク着用は個人の判断を尊重しましょう 場面に応じたマスクの着脱を!

着用を推奨する場面

- 医療機関受診時
- 高齢者施設訪問時
- 混雑した電車やバス

ただし、事業者の判断で、マスク着用を求められることがあります。重症化リスクの高い方への感染を防ぐため、マスク着用が効果的な場面では着用を推奨。

休日当番医

●休日当番医テレホンサービス ☎0475(50)2531

▶診療時間=9時~17時 昼休み時間は各医療機関にお問い合わせください。
 ※都合により当番医が変更になる場合もあります。また、専門以外のときは診療できない場合があります。

月日	医療機関名	
6/4(日)	佐久間医院(大網白里市) ☎0475(72)0638	岩崎医院(山武市) ☎0479(86)2217
6/11(日)	とうがね中央糖尿病腎クリニック(東金市) ☎0475(54)2421	大平医院(山武市) ☎0479(86)6012
6/18(日)	のな Kids' クリニック(大網白里市) ☎0475(71)3223	松尾クリニック(山武市) ☎0479(86)6482
6/25(日)	高橋医院(九十九里町) ☎0475(76)3101	伊藤医院(山武市) ☎0475(82)2508

●山武郡市急病診療所(東金市) ☎0475(50)2511(20時~22時)
 ●時間外の受診(消防本部指令課) ☎0475(55)0119

おすすめ料理

●さっぱりおいしい鶏むね肉レシピ●

鶏肉とかぼちゃの南蛮漬け

1人分 376kcal、食塩相当量 2.1g



野菜は、玉ねぎやピーマンなどでもアレンジできます。

材料(3人分)

鶏むね肉	240g	砂糖	大さじ2
しょうゆ	小さじ1	しょうゆ	大さじ2
酒	小さじ1	酢	大さじ3
片栗粉	大さじ1	鷹の爪(小口切り)	1本分
みょうが	3個	水	100cc
小ねぎ	3本		
かぼちゃ	250g		
サラダ油	大さじ2		

- 作り方
- かぼちゃは1cm厚さに切り、電子レンジで少し柔らかくなるまで加熱する。みょうがは縦半分に切り、縦にうす切りにする。小ねぎは、小口切りにする。
 - Aの調味料を耐熱容器に入れ、600Wのレンジで1分加熱し、みょうがを加える。
 - そぎ切りにした鶏むね肉に、しょうゆと酒をもみ込み、片栗粉をまぶす。
 - フライパンに油を熱し、かぼちゃを並べて両面焼き、油をきって②に漬ける。鶏肉も同様に焼き、②に漬ける。皿に盛り付け、小ねぎを散らす。

食生活改善会 瑞穂支部

The number of cases

市内の事件・事故・災害

◆交通事故

人身事故	4月	1月からの累計
事故発生数	6件	30件
負傷者数	7人	38人
死者数	0人	0人

◆窃盗犯罪

犯罪の種類	4月	1月からの累計
車上ねらい	0件	0件
部品ねらい	0件	1件
乗り物盗	3件	6件
空き巣	1件	1件

◆火災

火災の種類	4月	1月からの累計
建物火災	0件	1件
その他火災	0件	4件
死者数	0人	0人

※基準日=令和5年4月31日
 ※窃盗犯罪の件数は、基準日時点での暫定値です。