



令和5年

10月号

2023

No.678

毎月1日発行

おおあみしらさと

広報

OAMISHIRASATO.CITY

発行 大網白里市 編集 秘書広報課 〒299-3292 千葉県大網白里市大網115番地2

総合案内電話 ☎0475(70)0300 (総務課) <https://www.city.oamishirasato.lg.jp/>



—主な内容—

- 令和5 年大網白里市議会 第3回定例会市長事務報告 2
 - 台風第13号により被災された方への 支援内容一覧表 3
 - 市立幼稚園児を募集 4
 - 令和5 年度大網白里市元気回復 クーポン券を発行します 5
 - 市税の納期内納付にご協力を お願いします 6
- ※罫=問い合わせ先 罫=申し込み先

芸術の秋。 実りの秋。

令和5 年度大網白里市産業文化祭を開催

市民の触れ合いの輪を広げるため、今年は市制施行10周年記念として産業文化祭を開催します。

◇文化の部

市内で活動している学習団体等が一堂に集まり、日ごろの学習成果を発表します。

〈ステージ部門〉

- ▶日時=10月29日(日)9時~15時40分
- ▶会場=保健文化センター3階ホール
- ▶内容=フラダンス、日本舞踊、コーラスなど市内で活動している18団体が日ごろの成果を発表します

〈作品展示部門〉

- ▶日時=10月28日(土)9時~16時30分、29日(日)9時~15時
- ▶会場=中央公民館
- ▶内容=茶道、書道、手作りアートなど市内で活動している18団体が出展します



◇産業の部

農林・商工各種団体による地場産品の展示・販売等を実施します。

- ▶日時=11月18日(土)9時30分~13時

※小雨決行、荒天中止。

- ▶会場=市運動広場(南飯塚477-1)

※産業の部の詳細は、広報11月号、市ホームページ等でお知らせします。

罫〈文化の部について〉

生涯学習課生涯学習班

☎0475(70)0380

中央公民館 ☎0475(72)0698

罫〈産業の部について〉

農業振興課農政班

☎0475(70)0345



大網白里 ワークエキスポ 2023 開催

市商工会青年部による子ども職業体験イベント「大網白里ワークエキスポ2023」が開催されます。

市内のお店や事業所等のさまざまな職業が体験できる貴重な機会ですので、対象のお子さんがいらっしゃるご家庭の皆さんはぜひご来場ください。

なお、混雑状況により入場制限を行う場合や希望の体験ができない場合がありますので、ご理解をお願いします。

- ▶日時=10月28日(土)9時~14時30分
- ▶会場=大網白里アリーナ(メインアリーナ、屋外スペース)
- ▶参加費=無料(一部ブースでは材料費がかかる場合あり)
- ▶参加対象者=3歳~12歳のお子さん
- ▶主催=市商工会青年部
- ▶後援=大網白里市、大網白里市教育委員会

詳細は市商工会ホームページ等でご確認ください。

罫市商工会青年部事務局

☎0475(72)0239

▲市商工会ホームページ



令和5年大網白里市議会 第3回定例会 市長事務報告

9月1日から27日まで、市議会第3回定例会が開催されました。開会日に、市長から事務報告がありましたので、概要を掲載します。なお、可決議案等の詳細は、市ホームページをご覧ください。

財政関係

令和4年度の一般会計決算は、歳入決算額が17億6千万567万7,284円、歳出決算額は16億7,071万4,549円で、形式収支は8億2,496万2,735円となり、この形式収支から翌年度に繰り越すべき財源を差し引いた実質収支は、8億2,174万5,735円の黒字です。

特別会計・公営企業会計も、同様に黒字となっています。財政健全化法に基づく各指標ですが、普通会計の健全性を示す健全化判断比率のうち、実質赤字比率および連結黒字のため算出されず、いずれも早期健全化基準を下回っています。公営企業の資金不足比率も、ガス事業、病院事業、下水道事業の3会計すべて黒字のため算出されていません。

しかし、本市の財政構造の弾力性を示す経常収支比率は、臨時財政対策債を含めた実質的な普通交付税の大幅な減少や、償還のピークとなる公債費の増加、物価高騰の影響による物件費の増加などにより、前年度比4.9ポイント増の99.5%となっています。今後も厳しい状況が続くものと予想されるため、引き続き、財政健全化に向け、歳入・歳出面の対策に取り組み、公共施設・インフラの老朽化

物価高騰対策

昨年引き続き、物価高騰の影響を受けている市民生活の応援、地域経済の回復に向けた「大網白里市元気回復クーポン券」を発行します。

また、「子どもの成長応援臨時給付金」は、支給対象者3,307人のうち、児童手当を受給している1,953世帯、2,799人に対し、児童1人当たり1万円の給付金を申請不要のプッシュ型方式にて支給しました。引き続き、公務員世帯や児童手当を支給世帯に対しても、早期に給付金が支給できるよう、取り組みます。

新型コロナウイルス感染症対策

市内の各会場にて、重症化リスクが高い65歳以上の高齢者や基礎疾患を有する方などを対象に「春夏追加接種」を実施しているところであり、先月末までに1万人を超える方々が接種を受けました。

9月20日からは新たに「秋の接種を実施します。引き続き、国の方針に基づいたワクチン接種業務を希望者が円滑に接種できるように、接種体制の整備を進めます。

防災

7月2日に実施した「土砂災害避難訓練」では、実践的な内容となるよう、さまざまな情報発信媒体を通じ、警戒区域内の方々に避難を呼び掛け、

子育て支援

「第2期 大網白里市子ども・子育て支援事業計画」が令和6年度末をもって満了となることから、新たに「第3期子ども・子育て支援事業計画」の策定に向けた準備を進めています。

今後は、子育て世帯へのアンケート調査を実施し、子育てに関するニーズや課題等を把握するとともに、子ども・子育て支援推進会議を通して、ご意見やご検討をいただきながら、次期計画の策定作業を進めます。

高齢者福祉

スーパーマーケットの閉店や運転免許証の返納などにより買い物に不便を感じている方々の生活を支援するため、生活支援体制整備事業の一環として、移動販売の普及に取り組んでいます。

移動販売のさらなる推進を図るため、株式会社カスミとの間で「地域の見守りと買い物支援活動推進に関する協定」を締結し、運行を開始しました。今後も、買い物に困難な地域をカバーできるよう、高齢者の買い物支援に努めます。

観光関係

夏期観光は、白里海水浴場を開設し、市内外から約7万1千人の方々にお越しいただきました。

白里地域の交流拠点施設整備

整備の検討に向け、地元区長をはじめ各種団体と意見交換を実施し、また、一般市民の方を対象とした「まちづくり座談会」を開催しました。

駅周辺整備

大網駅南地区まちづくり協議会の役員で構成する「まちづくり検討会」の中で、駅周辺の現状や課題についての意見交換や他自治体の先進事例を研究し、まちづくり構想の

小中池公園の整備

小中池公園の再整備は、これまで3回にわたり「小中池公園再整備基本計画検討委員会」で、公園の現状や課題に関する意見交換、ゾーニング計画案等を検討しました。

今後は、地域住民の方を対象とするアンケート調査や民間活力を活かした整備の可能性調査などの方向にも範囲を広げ、地域や民間企業などと連携、協力関係を築きながら、基本構想の実現に向けた「小中池公園再整備基本計画」の策定を進めます。

空家対策

市内に存在する空家の実態調査の結果をもとに、それぞれの空家への対応を個別に協議する「空家等対策協議会」の設置に向け準備を進めています。また、この協議会の設置に向け準備を進めています。

山武郡市民体育大会

4年ぶりとなる「第74回山武郡市民体育大会」が開催され、本市代表は、計8競技9種目での優勝をはじめ、その他の各種目の活躍により、2大会続けて総合優勝の成績をおさめました。

市制施行10周年記念事業

本年度は、市制施行10周年記念事業として産業文化祭を実施します。

下水道事業

令和4年度の下水道使用料の収入状況は、昨年4月の新料金体系移行後、令和3年同期と比較して約5,330万円の増収となるなど、順調に推移しているところです。

大網白里市学校のあり方検討審議会

第1回目となる「大網白里市学校のあり方検討審議会」が開催され、教育委員会より学校の適正規模と各小中学校の今後の

図書室だより

◎おはなし会
▶日時=毎週(土) 14時30分～
▶会場=図書室会議室

◎中部分室おはなし会
▶日時=毎週(水) 15時30分～

◎白里分室おはなし会
▶日時=毎週(木) 15時30分～

◎今月の展示棚
秋にぴったり?! 図書室「7類」の本
日本の図書館では本を分類・整理するため、本の内容を10種類のグループに分け、さらに細分化しながら数字を割り当てていく日本十進分類法を使っています。

今回はその分類法で「7類」となる、美術系、音楽、映画、スポーツ等の本を集めてみました。秋にぴったりな「7類」の本を読んでみませんか。

◎図書室休室日
2日(月)・9日(月・スポーツの日)・10日(火・振替休室)・16日(月)・23日(月)・30日(月)・31日(火・室内整理日)

☎大網白里市図書室 0475(72)8383
大網白里市図書室 検索

イメージを深めました。今後は、まちづくりの技術的な支援を委託したコンサルタントとともに、協議会の意見を取りまとめ、課題解決の方策や土地利用方針などを検討し、本市の玄関口にふさわしい「大網駅南地区まちづくり構想」の策定に向け取り組みます。

市内に存在する空家の実態調査の結果をもとに、それぞれの空家への対応を個別に協議する「空家等対策協議会」の設置に向け準備を進めています。また、この協議会の設置に向け準備を進めています。

4年ぶりとなる「第74回山武郡市民体育大会」が開催され、本市代表は、計8競技9種目での優勝をはじめ、その他の各種目の活躍により、2大会続けて総合優勝の成績をおさめました。

本年度は、市制施行10周年記念事業として産業文化祭を実施します。

「産業の部」は、農林・商工関係の各種団体や姉妹町・群馬県中之条町による地場産品等の展示販売のほか、抽選会などの催し物を用意します。「文化の部」では、公民館教室等での学習成果が多数、展示・発表される予定です。

また、国土交通省や日本下水道協会などで構成される「下水道広報プラットフォーム」と連携し、10周年記念マンホールカードを製作しました。中央公民館にて希望者への配布を行っています。県内外の方々からも多くの問い合わせをいただくなど好評であり、当初の予定枚数2千枚に対し、さらに2千枚を追加発注しました。

台風第13号により被災された方への支援内容一覧表

No.	制度	支援内容	問い合わせ先	No.	制度	支援内容	問い合わせ先
1	罹災証明書、被災証明書の発行	罹災した家屋等に対する証明書の発行について	税務課 資産税班 ☎0475(70)0322	12	国民健康保険税の減免	災害により被害を受けた方で、被害状況に応じての減免	税務課 市民税班 ☎0475(70)0321
2	浸水した家屋の消毒	浸水した家屋の消毒について	健康増進課 ☎0475(72)8321	13	国民健康保険の一部負担金の減免等	災害により被害を受けた場合、被保険者の一部負担金を一定の要件で減免等	市民課 国保班 ☎0475(70)0334
3	妊婦健康診査等の各種母子保健サービスの取り扱い	本市から他市（他県）へ避難した妊婦が、避難先自治体の医療機関で妊婦健診を受診する際の対応	健康増進課 ☎0475(72)8321	14	後期高齢者医療保険の一部負担金および保険料の減免等	災害により被害を受けた場合、一定の要件で減免等	市民課 高齢者医療年金班（後期） ☎0475(70)0336
4	千葉県災害義援金（予定）	千葉県、日本赤十字社、共同募金会で預かった義援金を、罹災された世帯に対し給付する制度について	社会福祉課 社会福祉班 ☎0475(70)0330	15	国民年金保険料の免除	災害により被害を受けた場合、一定の要件で免除等	市民課 高齢者医療年金班（年金） ☎0475(70)0336
5	被災者生活再建支援金	一定規模以上の災害により住家に被害を受けた罹災世帯に対する支援金の支給について	社会福祉課 社会福祉班 ☎0475(70)0330	16	児童扶養手当の所得制限の一時解除	災害により住宅、家財等の2分の1以上の損害を被った場合、所得制限を一時的に解除	子育て支援課 児童家庭班 ☎0475(70)0331
6	災害援護資金	一定規模以上の災害により住居・家財の損害を受けた罹災世帯のうち、資金の貸し付けを希望する世帯への貸付について	社会福祉課 社会福祉班 ☎0475(70)0330	17	介護保険料の減免等	災害により被害を受けた方で、被害状況に応じての減免等	高齢者支援課 介護保険班 ☎0475(70)0309
7	災害救助法に基づく生活必需品の支給（予定）	床上浸水以上の罹災世帯のうち、生活上必要な寝具、その他生活必需品の支給を希望する世帯への支給について	社会福祉課 社会福祉班 ☎0475(70)0330	18	下水道使用料の減免	被害を受けた方の下水道使用料の免除	下水道課 管理班 ☎0475(77)6880
8	日赤関係	床上浸水等の罹災世帯のうち、毛布等の物資を希望する世帯への支給について	社会福祉課 社会福祉班 ☎0475(70)0330	19	社会福祉協議会関係	ボランティアセンターの設置について	市社会福祉協議会 ☎0475(72)1995
9	災害救助法に基づく住宅の応急修理	被災した住宅（準半壊以上）に対し、日常生活に必要な最小限度の部分に応急的に修理を実施	都市整備課 営繕室 ☎0475(70)0366	20	NHK放送受信料の免除について	令和5年台風13号による災害における放送受信料の免除について	NHK千葉放送局 経営管理企画センター 開発グループ ☎043(203)0700
10	固定資産税の減免	災害により固定資産に被害を受けた場合、一定の要件で減免	税務課 資産税班 ☎0475(70)0322	21	各種証明書交付手数料の免除について	罹災者・被災者が住民票の写しや印鑑証明書、所得証明書等の交付を申請する場合、交付手数料を免除します。（罹災・被災証明書の提示をお願いします。）	市民課 市民班 ☎0475(70)0340 税務課 収税班 ☎0475(70)0320
11	市税の徴収猶予	災害により被害を受けた場合、被害状況に応じて市税の徴収を一定期間猶予	税務課 滞納整理班 0475(70)0323				

安全安心コーナー

◇安全で安心なまちづくり旬間

県警では、「千葉県安全で安心なまちづくりの促進に関する条例」の理念に基づき、県民の関心・理解を深めるため、毎年10月11日から同月20日までの10日間を「安全で安心なまちづくり旬間」とし、自治体・防犯協会などの関係機関・団体や事業者、防犯活動に携わるボランティアの方々と協力しながら、犯罪の起こりにくいまちづくりを目指した活動を行っています。

〈主な活動内容〉

- ・防犯ポスター展
- ・地域防犯ボランティア県民大会
- ・街頭における防犯キャンペーン
- ・防犯ボランティアなどによる防犯パトロール
- ・防犯教室、防犯座談会、出前防犯講話の開催

「犯罪のない安全で安心なまちづくり」を実現するために、本運動へのご理解ご協力をお願いします。

◇「電話de詐欺」被害防止強化月間～県民総ぐるみで詐欺撲滅！～

県警では、10月を電話de詐欺被害防止強化月間に定め、「電話de詐欺」対策を強化します。

〈電話de詐欺は電話de対策！〉

留守番電話設定や防犯機能付き電話機の導入を！

〈STOP! ATMでの携帯電話〉

ATMでの携帯電話の通話はしない・させない

〈家族の絆でSTOP! 電話de詐欺〉

家族とこまめに連絡を取り合いましょう

☎東金警察署 ☎0475(54)0110

東金警察署管内安全・安心キャラクター「とうがめくん」

●10月の移動交番車開設日予定

開設場所	開設予定日	開設時間
セブイレブン 季美の森店	6日(金)	10時～11時30分
	18日(水)	14時～15時
ケーヨーD2 大網永田店	10日(火)	14時～15時
	24日(火)	14時～15時
主婦の店 大網店	5日(木)	10時～11時30分
	23日(月)	10時～11時30分
農村環境改善センター いずみの里	17日(火)	10時～11時30分
	27日(金)	14時～15時
みどりが丘 自治会館	5日(木)	14時～15時
	25日(水)	14時～15時
ショッピングセンター アミリエ	10日(火)	10時～11時30分
	25日(水)	10時～11時30分
大網白里市役所	2日(月)	10時～11時30分
大網病院	4日(水)	10時～11時30分

令和5年度総合防災訓練を実施します

市では南海トラフ、相模トラフ沿いおよび房総半島沖等、大きな被害をもたらすことが懸念される地震への災害対応能力の向上や、自助・共助・公助が連携した災害に強いまちづくりを目的に、全市民を対象に総合防災訓練を実施します。

詳細は、広報11月号等でお知らせします。

- ▶日時＝11月26日(日)9時～14時（予定）
 - ▶会場＝大網小学校
 - ▶内容＝発災型訓練、シェイクアウト訓練、避難訓練、市民参加型訓練（初期消火訓練・放水訓練・救命救急講習・給水体験など）、避難支援型訓練（避難所運営訓練、炊出訓練、災害ボランティアセンター設置訓練）、大網小学校児童を対象とした防災セミナー・防災体験
- ☎安全対策課消防防災班 ☎0475(70)0303

電話de詐欺対策機器 購入費を補助します

市では、電話de詐欺防止機能の付いた固定電話機などの購入費用の一部を助成します。予算額に達し次第、締め切ります。

▶受付締切＝令和6年2月29日(木)

▶補助金額＝対象経費の額（上限1万円）

※1世帯当たり1回限り。

▶対象＝申請日時時点で65歳以上となる方、またはその世帯員

▶主な要件等＝本市の住民基本台帳に記載されている方、世帯全員が市税を滞納していないこと、令和5年4月1日以降に県内の店舗で購入した補助対象機器であること。

申請方法等の詳細は問い合わせください。

☎安全対策課生活安全班

☎0475(70)0387

災害に備えて家庭で備蓄品を準備しましょう

大規模災害では、ライフラインや物流の停止、長期間の避難所生活により、物資が不足する恐れがあります。市の備蓄数には限りがありますので、各家庭では災害発生後1週間程度の食料や水の備蓄にご協力ください。

○常時携行品

財布や携帯電話、キャッシュカード、免許証など普段持ち歩く貴重品に加えて、携帯ラジオ、携帯電話の充電器

○非常持出品

備蓄品の一部とし、2泊3日程度の避難生活に必要な非常食や飲料水を選び、持病薬やアレルギー対応食など命を守るために必要な物を優先する。普段からリュックサックに入れることで、避難する時に両手が使えます。

○備蓄品

食料や水は最低3日、できれば1週間以上備蓄する。蓄える食品はレトルト食品や缶詰、カップ麺とする。水は大人1日当たり3ℓが目安、水の配給を受けるためのポ

リ容器も必要です。また下着や着替えも用意しましょう。

〈停電時に特に必要な備品〉

懐中電灯、ランタン、携帯ラジオ、卓上こんろ、乾電池、発電機（屋外で換気し使用）

〈断水時に特に必要な備品〉

飲料水、給水用ポリ容器、非常用トイレ
ポリ容器には普段から水を貯めておき、生活用水としても使用する。

〈ローリングストック法の実践〉

普段食べているインスタント食品等を多めに買い、消費期限の短いものから定期的に消費し、食べた分を補充していく方法です。消費期限切れを防ぎ、食べ慣れた食品を災害時に食べることができ、災害のストレスの軽減にもつながります。

☎安全対策課消防防災班 ☎0475(70)0303



▲備蓄品 チェックリスト (市ホームページ)

市立幼稚園児を募集

令和6年度から市立幼稚園の入園を希望する園児を募集します。

▼入園資格 市内在住で次の期間に生まれた方

- ・1年保育(5歳児) 平成30年4月2日～平成31年4月1日
- ・2年保育(4歳児) 平成31年4月2日～令和2年4月1日
- ・3年保育(3歳児) 令和2年4月2日～令和3年4月1日

◆入園願書等配付・受付

▼配付場所 各幼稚園、管理課(市役所別棟2階)

▼配付期間 10月25日(水)～11月8日(水)の平日

①各幼稚園 14時～16時

②管理課 8時30分～17時15分

▼受付場所 入園希望の幼稚園

▼受付期間 10月25日(水)～11月8日(水)の平日 14時～16時

▼必要書類

①入園願書

②給付認定申請書(1号認定用)

※管理課または各幼稚園で配付。市ホームページからの

ダウンロードも可能。

③住民票の写し ※世帯全員記載。本籍は省略。続柄有のもの。

◇その他

・「公立幼稚園・公立保育所の再編方針」に基づき、令和6年4月に大綱幼稚園と瑞穂幼稚園を統合します。

・令和7年4月に白里幼稚園と白里保育所を統合します。

・令和7年3月末大綱幼稚園閉園
令和7年3月末白里幼稚園閉園

管理課学校教育室

☎0475(70)0372



国民健康保険一部負担金の減免・徴収猶予

国民健康保険法では、次のような事情がある場合は、申請により一部負担金(医療機関等の窓口負担)の減免や徴収猶予を受けることができます。

- ・震災、風水害、火災その他に類する災害により身体または資産に著しい損害を受けた場合
- ・干ばつ、冷害、凍霜雪害等による農作物の不作、不漁等により収入が著しく減少した

場合

・事業の休廃止や失業等により収入が著しく減少した場合
詳細は、問い合わせください。

国民課国保班

☎0475(70)0334



今月は児童手当の支払期です

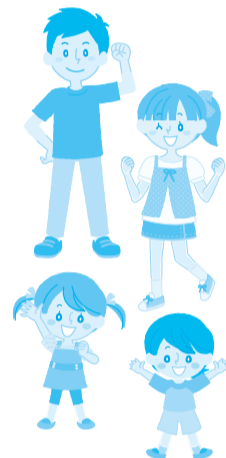
5月から8月末までに新たに認定を受けた方、以前より手当を受給している方は、10月10日(火)に市から指定口座に振り込まれます。

支払予定の方には支払通知書を送付します。

▶支給金額

- ・0歳～3歳未満(一律) = 月額15,000円
- ・3歳～小学校修了前(第1子・第2子) = 月額10,000円
- ・3歳～小学校修了前(第3子以降) = 月額15,000円
- ※所得制限を超えた場合
- ・0歳～中学生(一律) = 月額5,000円
- ※所得上限を超えた場合
- ・0歳～中学生(一律) = 支給無し

国民子育て支援課児童家庭班 ☎0475(70)0331



人間ドック費用の助成

市では国民健康保険、後期高齢者医療制度に加入している方の人間ドック費用を助成しています。市と契約をした医療機関で人間ドックを受けるときに、次のとおり助成を受けられます。事前に申請が必要となりますのでご注意ください。

①国民健康保険 検査費用の7割相当額(上限:大綱病院4万円、その他医療機関3万円)

②後期高齢者医療制度 一律8,290円

③対象 ②次の条件をすべて満たす方

①市国民健康保険または後期高齢者医療制度に加入していること

②受診時に30歳以上であること

③国保税、後期高齢者医療保険料に滞納が無いこと

④同一年度内に市が実施する健康診査、人間ドック等の助成を受けていないこと

◆市と契約している医療機関(全19医療機関)

国保大綱病院、浅井病院、井上記念病院、亀田クリニク(亀田健康管理センター)、亀田総合病院附属幕張クリニック、公立長生病院、国保旭中央病院、斎藤労災病院、さんむ医療センター、塩田病院、JCHO(ジェイコー)千葉病院、ちば県民保健予防財

団、千葉メディカルセンター、IMS Me・Lifeクリニック千葉(旧千葉ロイヤルクリニック)、山之内病院、ポルトスクエア柏戸クリニック、国際医療福祉大学成田病院、千葉中央メディカルセンター、君塚病院

※検査内容は医療機関によって異なりますので、予約をする際に医療機関へ直接ご確認ください。

国民課国保班

☎0475(70)0334

国民課高齢者医療年金班

☎0475(70)0336



子育て支援センターに遊びに行きませんか

◆子育て支援センターとは

小学校就学前のお子さんと保護者の方が、園庭や遊戯室などで遊ぶことができ、子育て中の親子同士が交流することができるとともに、保育士に育児相談をすることもできます。

参加する場合などは、参加費がかかる場合があります。 ※利用できる曜日や時間などは、各施設により異なります。 ※事前予約が必要な施設がある場合があります。 ※詳細は、各施設まで問い合わせください。

●市内の子育て支援センター

名称	場所	電話番号
たけのこくらぶ	大竹保育園内	0475(73)7032
つくしんぼくらぶ	みどりが丘保育園内	0475(78)5550
すくすくクラブ	おおきななぶ内	090(6738)0345
マリルーム	子育て支援館内	0475(73)5711
出張マリルーム	農村環境改善センター内	0475(73)5711
子育て支援センター	子育て交流センター内	0475(86)7552

国民子育て支援課保育班 ☎0475(70)0347

公立保育所の園庭開放に遊びにきませんか

公立保育所では、乳幼児期の友達や保育所の子どもたちと触れ合ったり、保護者同士が情報交換をしたりする場所を提供します。

園児や保育士と一緒に遊びましょう。気軽に遊びに来てください。

※暑さ・寒さ対策をして、水筒を持参ください。

▶日時=毎週(水)10時～11時 ▶会場=各公立保育所の園庭 ※雨天時は室内。

▶対象=小学校就学前の子どもと保護者

国民白里保育所 ☎0475(77)2688

増穂保育所 ☎0475(72)7732



ねんきんナビ

納めた国民年金保険料は全額が社会保険料控除の対象です!

国民年金保険料は、健康保険や厚生年金などの社会保険料を納めた場合と同じように、「社会保険料控除」としてその年の課税所得から控除され、税額が軽減されます。

また、自身の保険料だけでなく、配偶者や家族の保険料を支払っている場合は、その保険料も合わせて控除が受けられます。

税法上とても有利な国民年金は、老後はもちろん不慮の事故など万一のときにも心強い制度です。保険料の納め忘れの無いようご注意ください。

◆控除の対象

令和5年1月～令和5年12月までに納めた国民年金保険料全額 ※過年度分や追納された分も含まれます。

◆控除を受けるには

社会保険料控除を受けるには、年末調整や確定申告を行うときに、領収証書や保険料を支払ったことを証明する書類の添付が必要となります。

◆控除証明書の送付

令和5年1月1日～9月30日までに保険料を納付した方は、10月下旬～11月上旬にかけて順次、日本年金機構から「社会保険料(国民年金保険料)控除証明書」が送付されます。また、証明書の電子データをマイナポータルの「お知らせ」で受け取ることができますが、その際には事前に「ねんきんネット」で電子送付の希望登録を行う必要があります。電子送付を希望する場合は、紙媒体の送付は停止されます。

申告書の提出の際は、納めたことを証明する書類(控除証明書または領収証書)を添付してください。

※10月1日(日)～12月31日(日)に保険料を納めた方へは、令和6年2月上旬に送付されます。

※電子送付の詳細は、日本年金機構のホームページをご覧ください。

国民ねんきん加入者ダイヤル(ナビダイヤル)

☎0570(003)004

令和5年度大網白里市元気回復 クーポン券を発行します 市民全員に3,000円分

▼使用方法
クーポン券取扱店舗で、額面以上のお買い物で、500円ごとに1枚使用できます。

▼配布方法
10月下旬に世帯ごとに郵送

▼対象
全市民（9月1日現在に住民基本台帳に記録されている方）

▼クーポン券の発行
1人当たり3千円分（500円分×6枚）うち3枚は全店共通券、3枚は中小店専用券

▼利用期間
11月1日（水）～令和6年1月31日（水）

「クーポン券取扱店舗」の2次募集を行っています

取扱店舗になることを希望する事業者は「令和5年度大網白里市元気回復クーポン券取扱店舗登録申込書」に必要事項をご記入の上、「クーポン券事業運営事務局」へ提出してください。



複数店舗の登録を希望する場合には、店舗ごとに申し込みが必要です。登録申込書様式・募集要領は市ホームページ、市役所受付、商工観光課、市商工会で配布しています。



▲詳細はこちら

◇対家店舗

市内で小売業・飲食業・各種サービス業等を営む店舗・事業所および市内を運行する移動スーパ

※詳細は「令和5年度大網白里市元気回復クーポン券取扱店舗募集要領」をご覧ください。

◇申込方法

必ず「令和5年度大網白里市元気回復クーポン券取扱店舗募集要領」を確認の上、登録申込書に記入し、次の方法で申請してください。

- ・郵送（簡易書留等の配達記録が残るものを推奨）
- ・ファクス（送信後に必ず電話で着信確認）
- ・メール（タイトルに「クーポン券取扱店舗登録申込」と記入し、「登録申込書」(Excel)を添付）

◇申込締切（2次募集）

12月22日（金）（17時必着）
※2次募集の場合は、市ホームページに店舗名等を掲載しますが、「クーポン券ご利用ガイド」（パンフレット）には掲載されませんのでご了承ください。

◇クーポン券の換金

▼換金請求期間
11月1日（水）～令和6年3月1日（金）（消印有効）

会計時に利用者から回収したクーポン券と換金請求書を送付いただくことで換金することができます。

請求があった日（到着日）から起算して、2週間から3週間程度で、クーポン券の枚数に応じた金額を銀行振込によりお支払いします。

※期間中に最多で7回行うことができます。

※換金に係る郵送料および換金手数料はかかりません。

◇換金請求期間を過ぎると

いかなる理由があっても換金できません。

〒050-3852 4998

050(3852)4998

(土)・(日)・祝休日、年末年始を除く9時～17時

〒050-3852 4998

050(3852)4998

(土)・(日)・祝休日、年末年始を除く9時～17時

〒050-3852 4998

050(3852)4998

(土)・(日)・祝休日、年末年始を除く9時～17時

〒050-3852 4998

050(3852)4998

(土)・(日)・祝休日、年末年始を除く9時～17時

〒050-3852 4998

050(3852)4998

(土)・(日)・祝休日、年末年始を除く9時～17時

〒050-3852 4998

050(3852)4998

(土)・(日)・祝休日、年末年始を除く9時～17時

〒050-3852 4998

050(3852)4998

農業用資材の価格高騰の影響を受ける農家の皆さんを支援します

千葉県では、農業用生産資材の価格高騰の影響を受ける農業者の方に給付金を交付します。

▶補助対象

直近の決算書類における「生産資材費」の1割（上限20万円）

※生産資材費＝種苗費、農具費、農薬衛生費、諸材料費。

※個人事業主の場合、原則として青色申告を行っている場合が対象となります。

※直近決算における生産資材費が

20万円以上の農業者に限ります。

※本給付金の詳細は、専用ウェブサイトでご確認ください。

▶申請締切＝12月15日（金）

※令和5年1月1日以降に営農を開始した認定新規就農者は、令和6年1月31日（水）まで

〒千葉県農業用生産資材支援事務局

0120(985)124

(土)・(日)・祝日、年末年始を除く10時～19時

千葉県 農業資材 支援 検索

稲刈り後の稲わらは早めにすき込みましょう

10月は台風が多く発生する時期です。また、近年は線状降水帯の発生で突然の大雨となることも増えています。

稲刈り後の稲わらが水路に流れ出すと、水路の排水機能が低下して思わぬ被害が発生することがあります。

稲わらは燃やさずにすき込むことで土壌中で有機物として分解されるため、土づくりにもつながります。

稲刈り後の稲わらは、早めにすき込みましょう。

〒千葉県農業振興課農政班 0475(70)0345

ご自宅の耐震診断・耐震改修を行いますか

木造住宅の耐震診断・耐震改修を行う方に、費用の一部を補助します。

◇耐震診断・改修共通

▶補助対象木造住宅

次のすべてに該当する木造住宅

- ①市内に所在していること
- ②昭和56年5月31日以前に着工されたもの
- ③一戸建ての住宅（居住部分が1/2以上の併用住宅を含む）

◇補助金額の概要

▶耐震診断
耐震診断費用の2/3に相当する額（8万円を限度）

▶耐震改修
耐震改修（工事・設計・監理）費用の一定割合の額（40万円を限度）

詳細は、市ホームページをご覧ください。

〒都市整備課宮繕室

0475(70)0366



▲市ホームページ

違反建築防止週間

10月15日（日）～21日（土）は、違反建築防止週間です。期間中、千葉県による公開建築パトロールが実施されます。

建築基準法は、私たちの生命や健康、財産を守るため、建物等の安全性の確保に関する、敷地や構造などについてのさまざまな基準を定めています。

建物を建てる場合は、建築基準法などの法令で定める基準や手続きを守り、適正に工事を進めましょう。また、工事が完了したときは、その建物が法令に基づき安全なものであるか検査を受けましょう。

なお、新築時は適法でも、その後の改修や用途の変更により違反になってしまう場合がありますので、改修などの際には事前に建築士などに相談しましょう。

〒都市整備課宮繕室

0475(70)0366

山武土木事務所建築宅地課

0475(54)1133



市長とのふれあいミーティングを開催



※「キッチンカー（移動販売車）事業者」以下「キッチン」

第24回 キッチンカー（移動販売車）事業者

市では、市民や各種公益団体、事業者等、幅広い分野に携わる多くの方々と自由な意見交換を行うことで「未来に向けてみんなでつろう！住みたい・住み続けたいまち」に向けた今後の市政運営への参考とするため、ふれあいミーティングを開催しています。

24回目となる今回は、市商工会に加入しているキッチンカー（移動販売車）事業者（Yukyu、バクスター）の皆さんにお話を伺いました。

市長 キッチンカーを始めたきっかけは。

キッチン 通常は飲食店を営んでいますが、お客様を待つだけではなく、自らが出向いて人を呼び込み、活気づけたいと思い、テント出店を始めた後、すぐにキッチンカー「Yukyu」に切り替えました。

キッチン 家族で行ったイベント会場にキッチンカーがあったのですが、長時間並びました。その時に、本来の目的であるイベントが楽しめるように、早く商品を提供できるキッチンカーを自分でやってみたく思いました。店名は、愛犬の名前「バクスター」です。

市長 メイン商品は。

キッチン 「バクスター」では、リンゴ飴です。子どもの体にもなるべく良い物と思ひ、着色料などは使わずに砂糖と水とリンゴだけで作っています。良いリンゴを求めて県外に行くこともあります。その他、ガーリックシュリンプなど。

キッチン 「Yukyu」では、牛串、肉巻きおにぎり、焼きそば、冷凍パイナップルなど。最近では、地元の農家さんから仕入れたイチゴを使ったスムージーも作りました。

市長 リンゴは、姉妹町である中之条町

の特産品です。ぜひ、姉妹町のリンゴも試してみてください。キッチンカーは、どのような場所に出店していますか。

キッチン 最近では、おおあみしらさとの花火や小中池公園で出店しました。市商工会青年部主催の「ワークエキスポ2023」にも出店予定です。高校や大学、企業のイベントに呼んでいただけることもあります。

市長 苦労している点は。

キッチン 飲食物を扱うため、衛生面に特に気をつけています。また、会場によってお客様が求めるものが違うので、ニーズを掴むように心がけています。

市長 海水浴シーズンだけではなく、通年観光できる海岸にするには。

キッチン 海岸駐車場にてキッチンカーでの販売。海をもっと気軽に楽しんでもらえる雰囲気を作りたいです。地元で多くの人とふれあい、みんなで楽しく過ごせることが大切だと思います。

市長 今後も連携して、より魅力的なまちづくりを推進していけるよう、ご協力をお願いします。

記帳説明会のご案内

税務署では、事業・不動産所得を有する方や消費税の課税事業者の方などを対象として、記帳・帳簿等保存制度や消費税の経理処理等に関する基本的な事項の説明会を開催します。

新たに記帳を行う方や、記帳の仕方、インボイス制度への対応がよく分からない方などは、今回の記帳説明会をご利用ください。

▼日時▶別表のとおり

▼事前予約制。

▼会場▶東金税務署別棟会議室(東金市東新宿1-1-12)

▼申込方法▶電話申し込み

▼内容

- ・記帳・帳簿等保存制度および青色申告制度の概要(電子帳簿保存法の改正事項等を含む)
 - ・白色申告者、青色申告者の帳簿とその記帳のしかた
 - ・消費税の経理処理と記帳
 - ・インボイス制度の概要および登録申請の方法等
 - ・免税事業者からの仕入れにかかる仕入税額控除の経過措置および小規模事業者等の負担軽減措置
 - ・その他
- この説明会は二部制です。途中入室可能のため、どちらか一方のみ参加することもできます。
- ・名前等の個人情報については、税務署や青色申告会が開催する説明会および記帳指導のご案内以外には利用しません。
- ・東京国税局のホームページに、記帳・帳簿等に関する情報をまとめたページを掲載していますので、記帳説明会に参加できない方はご覧ください。



第1部門

0475(52)3121

申・東金税務署個人課税



▲記帳・帳簿等に関する情報サイト(国税庁HP)

※担当職員にご連絡いただく際は、税務署の電話番号におかけいただいた後、自動音声案内に従って「2」を選択してください。

市税の納期内納付にご協力をお願いします

令和5年4月から市税の納付場所・納付方法が拡充されました。固定資産税および軽自動車税・種別割の納付書にeLTA X対応の「eLマーク」と「eL・QR」が印字されています。

◆納付方法

①eLマーク付納付書を利用した市税の納付(固定資産税、軽自動車税・種別割)

「地方税お支払サイト」案内画面に従い納税通知書のeLマークをスマートフォン決済アプリで読み取るかeL番号を入力の上、手続き願います。

②クレジットカードでの納付

II納付額に応じて手数料がかかります。

③インターネットバンキング

・インターネットバンキングでの納付II事前に金融機関との契約が必要です。

④スマートフォン決済アプリ

・スマートフォンの決済アプリで納付

※詳細は「地方税お支払サイト」をご覧ください。

⑤金融機関等窓口での納付



▲eLマーク



▲eL-QR

指定金融機関(納付書裏面に記載)・市役所(会計課)・白里出張所窓口、これらに加え、地方税の全国共通システムのeLTA X対応の全国の金融機関での納付が可能です(「eLマーク」が記載された納付書に限る)。

③口座振替

市が指定する金融機関に事前に手続きすることにより、預金口座から自動的に振り替えて納めることが可能です。

④コンビニエンスストアでの

納付II納付書裏面に記載の主要全国チェーン各店で納付が可能です。

⑤スマートフォン決済アプリ

5 スマートフォン決済アプリでの納付IIアプリを起動し、納付書に印字されたバーコードを読み取ることで納付が可能です(PayPay、PayPay、LINE Pay、PayPay、d払い、auPAY)。

☎ 0475(70)0320

☎ 0475(70)0320



▲地方税お支払サイト

別表

開催日時	説明対象者	
10月25日(水)	一部 所得税に関する説明 9時30分~11時	事業所得を有する方
	二部 消費税に関する説明 11時~12時	
	一部 所得税に関する説明 13時30分~15時	不動産所得を有する方
	二部 消費税に関する説明 15時~16時	
10月26日(木)	一部 所得税に関する説明 9時30分~11時	事業所得を有する方
	二部 消費税に関する説明 11時~12時	
	一部 所得税に関する説明 13時30分~15時	
	二部 消費税に関する説明 15時~16時	

公有財産の売却

紀尾井町戦略研究所株式会社が運営する「KSI官公庁オークション」の公有財産売却システムを利用して、公有財産の売却を行います。インターネット上で一般競争入札の一部手続き(参加仮申込、入札等)を行い、公有財産を売却しようとするものです。今回は消防車両1台を予定しています。詳細はKSI官公庁オークションまたは市ホームページをご覧ください。

▶参加申込期間=10月20日(金)13時~11月7日(火)14時

▶入札期間=11月21日(火)13時~28日(火)13時

☎ 0475(70)0312

入札結果の公表

市が発注する建設工事、業務委託、物品購入等の入札結果のうち、主なもの(落札金額が工事500万円以上・業務委託300万円以上・物品購入等200万円以上)について公表します。

なお、そのほかの結果も含め、全入札結果は、入札情報サービス、市役所受付行政情報コーナー、財政課で公表しています。 ※金額は税込表示

【8月24日一般競争入札実施分】

- 件名 経年ガス導管入替工事(笹塚)
 - 場所 大網(南野中)地内
 - 落札業者 株式会社 加藤工業所
 - 落札金額 8,019,000円
 - 落札率 94.95%
 - 件名 本庁舎等警備業務
 - 場所 大網115番地2外
 - 落札業者 株式会社 アイワ警備保障
 - 落札金額 41,778,000円
 - 落札率 58.16%
 - 件名 大網白里市議会議員一般選挙ポスター掲示場設置及び撤去業務
 - 場所 市内
 - 落札業者 株式会社 コーエー
 - 落札金額 5,997,860円
 - 落札率 93.65%
- ☎ 0475(70)0312

令和6・7年度の入札参加資格審査申請の受付を実施しています

令和6・7年度に市が発注する建設工事、測量・コンサル、物品、委託の入札に参加を希望する方は、「ちば電子調達システム」を利用して入札参加資格審査申請の手続きをしてください。

今回の受付期間内に申請しなかった場合、今回は令和6年4月16日(火)以降に申請手続きを行うことができますが、入札参加資格を得られるのは令和6年7月1日(月)以降になります。令和6年4月1日(月)から入札参加資格を得られるまでの間、市が発注する入札に参加できなくなるのでご注意ください。

▶業種区分

①建設工事 ②測量・コンサル ③物品 ④委託

▶申請締切=11月15日(水)17時

▶書類提出先

〒260-0855 千葉市中央区市場町1-1 千葉県庁南庁舎2階 千葉県電子自治体共同運営協議会

▶マニュアル等の入手先

ちば電子調達システムホームページ

▶名簿有効期間=令和6年4月1日(月)~令和8年3月31日(火)

詳細は市ホームページおよびちば電子調達システムホームページでご確認ください。

☎ 0475(70)0312

千葉県下一斉 滞納整理強化期間

県税・市町村税の収入未済額の圧縮および滞納の発生を防止するため、「滞納は絶対に見逃さない」を合言葉に、千葉県と県内全54市町村は10月から12月を「千葉県下一斉 滞納整理強化期間」として、市町村税・県税の滞納者に対する徴収対策(文書催告や勤務先・取引先などへの財産調査、自宅などの搜索、給与・預貯金などの差し押さえ、自動車のタイヤロック)を強化しています。税金は納期限までに、必ず納めましょう。



▲差し押さえ自動車の引き揚げ例

☎ 043(223)2127

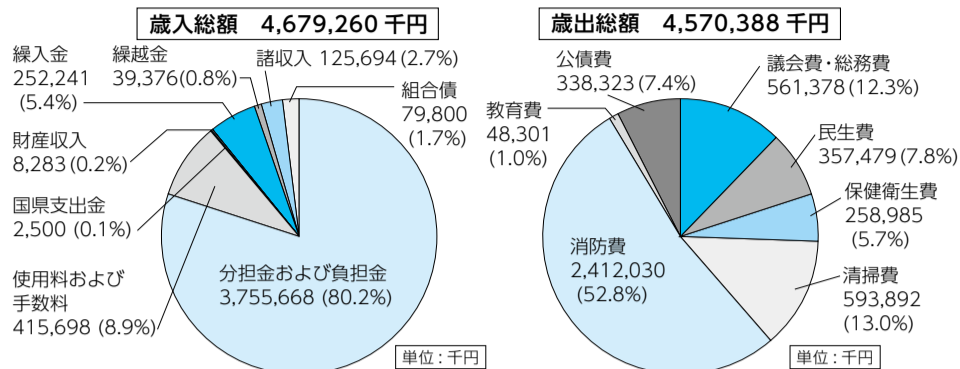
☎ 0475(70)0323

令和4年度 山武郡市広域行政組合歳入歳出決算

山武郡市6市町の共同処理として山武郡市広域行政組合で行っている事務（消防業務、養護老人ホーム・屎尿処理施設・急病診療所・斎場の運営、電子計算機による情報処理、介護認定審査会業務、教育相談業務など）の決算についてお知らせします。

一般会計の決算状況は歳入総額 46 億 7,926 万円、歳出総額 45 億 7,038 万 8 千円で、差引残額は 1 億 8 87 万 2 千円となっています。

収支額の前年度比較では、歳入が 5.3% の減、歳出が 3.2% の減となっています。



山武郡市広域行政組合企画財政課 ☎0475(54)0252

大網白里市議会議員一般選挙は 11月12日(日)執行予定

任期満了による大網白里市議会議員一般選挙を次のとおり執行する予定です。

◆告示日
11月5日(日)

◆投票

▼日時 11月12日(日)7時～20時
※当日の投票所は、入場整理券に記載した投票所となります。

◆開票

▼日時 11月12日(日)21時～
会場 保健文化センター3階ホール

◆期日前投票

▼中央公民館1階講堂
▼日時 11月6日(月)～11日(土)8時30分～20時



立候補届出書類等事前審査による届出無効を防ぐため、事前審査を行います。立候補を予定している方(またはその代理の方)は、必ず事前審査を受けてください。

◆農村環境改善センターいずみの里農事研修室
▼日時 11月10日(金)、11日(土)9時30分～19時

◆立候補届出書類等事前審査
立候補届出日に、書類不備による届出無効を防ぐため、事前審査を行います。立候補を予定している方(またはその代理の方)は、必ず事前審査を受けてください。

査を受けてください。

▼日時 10月12日(木)、13日(金)9時～16時

▼会場 中央公民館1階講堂
審査日時は、立候補予定者説明会の受付順で指定させていただきます。説明会に出席できなかった方は、必ず選挙管理委員会まで事前にご連絡ください。

◆立候補届出

▼日時 11月5日(日)8時30分～17時

▼会場 保健文化センター3階ホール
※立候補届出の仮受付は、7時30分から開始します。

選挙管理委員会 ☎0475(70)0397

郵便等による不在者投票

身体障害者手帳をお持ちの方や介護保険の要介護認定を受けている方などで、次の要件を満たす方は、自宅などで不在者投票をすることができ

事前に「郵便等投票証明書」が必要となりますので、お早めに問い合わせください。

▼身体障害者手帳 Ⅱ 次のいずれかに該当する方

- ① 両下肢・体幹・移動機能(1級または2級)
- ② 心臓・腎臓・呼吸器・ぼう

選挙管理委員会 ☎0475(70)0397

ルールを守って安全に 駅前広場条例

朝夕の大網駅前広場ロータリーは大変混雑しており、原因の一つに、公共交通機関の車両と一般車両の乗降が混在してしまっていることがあります。

良好な交通機能を確保するため、駅前広場の基本的なルールを定めた「大網白里市駅前広場の設置及び管理に関する条例」が施行されています。ルールを守り、駅前広場の適正な利用にご協力ください。



駅前広場では駐車しないでください

浄化槽を正しく使ってきれいな水に

10月1日は「浄化槽の日」です。これを機会に、浄化槽を正しく管理し、きれいな水、大切な自然を守りましょう。

〈保守点検〉

法律で定期的な保守点検(回数は処理方式や種類による)が義務付けられています。

千葉県に登録されている保守点検業者に確認し、依頼しましょう。

〈清掃〉

年1回以上行うことが法律で義務付けられていますので、山武郡市広域行政組合の許可を受けた次の業者に依頼しましょう。

- ・(株)五十嵐商会 ☎0475(58)5249
 - ・(株)新興ウオターマネージメント工業 ☎0475(54)2231
 - ・(有)環境衛生センター ☎0475(58)2304
 - ・(有)渡辺清掃 ☎0475(58)3308
 - ・(有)甲斐浄化槽サービス ☎0475(77)1717
 - ・(有)成東浄化槽センター ☎0475(82)0202
- 山武郡市広域行政組合環境衛生課 ☎0475(54)0531

大網白里市職員採用試験追加募集(土木・建築)

▶日時=12月3日(日)9時20分(開場8時50分)
▶会場=中央公民館
▶申込書請求・受付先=総務課人事班

▶申込期間=10月5日(木)～27日(金)
※郵送の場合は、10月27日消印有効。
※試験の詳細は、市ホームページ「採用情報」から確認することができます。
申込書等のダウンロードもできます。



▲市ホームページ

試験区分	採用予定	受験資格
土木	若干名	昭和 63 年 4 月 2 日から平成 14 年 4 月 1 日までに生まれた方で、学歴を問わない。 平成 14 年 4 月 2 日以降に生まれた方で、学校教育法に基づく大学(短期大学を除く。)を卒業した方(令和 6 年 3 月までに卒業見込みの方を含む。)
土木(有資格者)		昭和 63 年 4 月 2 日から平成 14 年 4 月 1 日までに生まれた方で、「1級もしくは2級土木施工管理技士」または「測量士」の資格を有する方
土木(経験者)※		昭和 63 年 4 月 2 日から平成 14 年 4 月 1 日までに生まれた方で、直近 5 年間(平成 30 年 4 月 1 日から令和 5 年 3 月 31 日まで)のうち 3 年間以上の期間「土木に係る民間企業等での職務経験」を有する方
建築	若干名	昭和 63 年 4 月 2 日から平成 14 年 4 月 1 日までに生まれた方で、学歴を問わない。 平成 14 年 4 月 2 日以降に生まれた方で、学校教育法に基づく大学(短期大学を除く。)を卒業した方(令和 6 年 3 月までに卒業見込みの方を含む。)
建築(有資格者)		昭和 63 年 4 月 2 日から平成 14 年 4 月 1 日までに生まれた方で、「1級もしくは2級建築士」または「1級建築施工管理技士」の資格を有する方
建築(経験者)※		昭和 63 年 4 月 2 日から平成 14 年 4 月 1 日までに生まれた方で、直近 5 年間(平成 30 年 4 月 1 日から令和 5 年 3 月 31 日まで)のうち 3 年間以上の期間「建築に係る民間企業等での職務経験」を有する方
初級試験	若干名	平成 14 年 4 月 2 日から平成 18 年 4 月 1 日までに生まれた方で、学歴を問わない。
建築	若干名	平成 14 年 4 月 2 日から平成 18 年 4 月 1 日までに生まれた方で、学歴を問わない。

※ 土木上級(経験者)および建築上級(経験者)の受験資格の詳細は、問い合わせください。

申・山武総務課人事班 ☎0475(70)0301

2023年新市町村振興宝くじ「ハロウィンジャンボ宝くじ」&「ハロウィンジャンボミニ」同時発売

宝くじの収益金は、市町村の明るく住みよいまちづくりに使われます。

購入はぜひ、千葉県内の宝くじ売り場をご利用ください。

- ▶発売期間=10月20日(金)まで
- ▶抽せん日=10月27日(金)
- ▶発売単価=各1枚300円

宝くじ公式サイト 宝くじがネットで購入できる!

宝くじの収益金は、明るく住みよいまちづくりに使われます

お問い合わせ先 宝くじコールセンター
TEL 0570-01-1192(ナビダイヤル 有料)
TEL 011-330-0777(有料)

ハロウィンジャンボ5億円 (1等3億円・前後賞各1億円合わせて)
ハロウィンジャンボミニ5,000万円 (1等3千万円・前後賞各1千万円合わせて)

この宝くじの収益金は市町村の明るく住みよいまちづくりに使われます。

9月20日(水)2種類同時発売! 発売期間 9/20(水)～10/20(金) 抽せん日 10/27(日)

公益財団法人千葉県市町村振興協会 各1枚 300円

山武(公財)千葉県市町村振興協会 ☎043(311)4162

保健



問い合わせは
健康増進課
☎0475
(72)8321

10月は「骨髄バンク推進月間」です

保健師だよ!

日本では毎年新たに約1万人の方が、白血病などの血液疾患を発症しています。そのうち骨髄バンクを介する移植を必要とする患者さんは毎年2,000人以上います。骨髄バンクに登録している国内の患者さんのうち、実際に移植を受けられるのは約6割です。一人でも多くの患者さんを救うために、一人でも多くのドナー登録が必要です。移植を待つ患者さんにとって、新たな登録が大きな希望になります。ドナー登録にご協力をお願いします。

◆ドナー登録できる方

・骨髄末梢血幹細胞の提供の内容を十分に理解している方

◆ドナー登録の方法

STEP1
ドナー登録のしおり「チャレンジャー」を読む(インターネットでも閲覧できます)。

STEP2
しおりに同封している申込書に必要事項を記入してドナー登録窓口へ行く。

STEP3
2mlの採血で登録完了。

◆骨髄移植ドナーに関する支援事業
本市では、骨髄バンクのドナーおよびドナーが従事する国内の事業所に助成金を交付しています。

◆対象
ドナーは本市に住所があり、公益財団法人日本骨髄バンクが実施する骨髄バンク事業で骨髄・末梢血幹細胞の提供を完了し、証明書の交付を受けた方

◆登録後の健康状況によっては、コーディネートを進めることができないこともあります。

◆助成金額
ドナー骨髄等の提供に係る検査、入院等に要した日数1日につき2万円(上限14万円)

10月の健診・予防接種など

●健診等

事業	会場	日時	対象
乳児健診・BCG	(保)	23日(月) 午後	R5年5月生まれ
1歳6か月児健診	(保)	27日(金) 午後	R4年3月生まれ
2歳児歯科検診	(保)	25日(水) 午後	R3年4月生まれ
3歳児健康診査	(保)	30日(月) 午後	R2年2月21日~3月31日生まれ
乳児相談	(保)	6日(金) 10時30分~11時	

●予防接種

予防接種名	会場	日程	受付時間
BCG	(保)	23日(月)	13時10分~14時 ※完全予約制です。 希望の方は 申し込みください。
麻疹風疹混合		13日(金)	
日本脳炎		17日(火)、26日(木)	
予約日		18日(水)	

(保) = 保健文化センター

●すべての健診と10か月乳児相談は個別通知をしています。

上記事業は予約制ですので、必ずご連絡ください。

●健康相談・子育て相談は随時行っていますので、問い合わせください。

■ 新型コロナワクチン接種情報 ■

令和5年秋開始接種

- ▶対象=生後6か月以上のすべての方
 - ▶接種間隔=前回の接種から3か月以上(初回接種除く)
 - ▶接種回数・費用=1回・自己負担無し
 - ▶接種するワクチン=オミクロン株XBB.1系統の成分を有する1価ワクチン(ファイザー社またはモデルナ社)
- 接種券は令和4年秋以降に接種し、接種券が無い方に順次発送しています。未使用の接種券が手元にある場合は、そちらをご使用ください。
- ※乳幼児(6か月~4歳)・小児(5~11歳)の初回接種も併せて実施しています。

※新型コロナワクチンとインフルエンザワクチンの同時接種が可能です。

※集団接種日程・会場の詳細、最新の情報は市ホームページ等でご確認ください。

市新型コロナワクチンコールセンター

☎0475(53)3355
健康増進課成人保健・予防班
☎0475(72)8321



▲市ホームページ

高齢者のインフルエンザ予防接種

▼対象
市の住民基本台帳に登録されている方で、接種日に次の要件を満たしている方

- ①65歳以上の方(誕生日の前日から受けられます)
- ②満60歳以上65歳未満の方



▲ドナー登録のしおり「チャンス」

▼接種期間
12月31日(日)までですが、12月中旬までに受けましょう。

▼接種場所
市内協力医療機関

▼接種料
各医療機関が設定する接種料金から市の助成金1,500円を差し引いた額

▼持ち物
予診票、案内文に付いている接種済証、接種に必要な料金

▼その他
インフルエンザの予防接種は希望者が受けるもので、強制ではありません。

認知症などで本人の意思確認ができない場合はこの対象となりません。

接種期間中に65歳の誕生日を迎えられる方、令和5年9月1日以降に転入され対象となる方は、健康増進課に申し出てください。

で、心臓・腎臓・呼吸器の機能、ヒト免疫不全ウイルスによる免疫の機能に障害を有する方(案内(予診票)は、昭和32年10月1日、昭和33年9月30日、昭和32年9月30日、昭和32年9月30日、昭和32年9月30日、昭和32年9月30日以前生まれの方に送付しています。

予診票が送付されず、①、②の要件に当てはまる方は、市内の協力医療機関にある予備の予診票を利用いただくか、健康増進課に問い合わせください。

千葉県内定期予防接種相互乗り入れ協力医療機関

※その他の医療機関で接種を希望される方は、必ず事前に健康増進課へ相談してください。

各医療機関が設定する接種料金から市の助成金1,500円を差し引いた額

予診票、案内文に付いている接種済証、接種に必要な料金

インフルエンザの予防接種は希望者が受けるもので、強制ではありません。

認知症などで本人の意思確認ができない場合はこの対象となりません。

接種期間中に65歳の誕生日を迎えられる方、令和5年9月1日以降に転入され対象となる方は、健康増進課に申し出てください。

骨密度測定のお知らせ

かかとの超音波検査で骨密度を測定します。

＜骨密度測定＞

▼日時

11月1日(水)

①10時~10時30分

②10時30分~11時

③11時~11時30分

▼会場
中央公民館

▼対象
市内在住の20歳以上の女性(今年度まだ受診していない方)

▼申込方法
電話または窓口で申し込み

※定員になり次第受付終了。

▼費用
無料



栄養士だよ!

食品ロスを減らしましょう

日本では、食べられるのに捨てられる食品、いわゆる「食品ロス」が年間523万トン発生しています。食品ロスの約半分は家庭から発生しています。食品ロスを減らすポイントは「買すぎない・作りすぎない・食べ残さない」の3つです。

◆お買い物編

- ①買物前に食材をチェック
冷蔵庫や食品庫にある食材を確認してから買物に。
- ②必要な分だけ買う
使う分、食べられる量を買う。
- ③期限表示を知って賢く買う
すぐ食べる食品は、商品棚の手

前から取る「てまえどり」を心がける。

◆ご家庭編

- ①食品に合った温度や場所に保存する
 - ②冷蔵庫や食品庫の整理整頓
 - ③食べきれない量を作る
 - ④食材を上手に使いきる
食材を無駄なく使う。作りすぎた料理はリメイクレシピなどで工夫する。
- 食材を使い切るレシピを参考にしてみましょう!



▲クックパッド消費者庁のページ

良い歯と健康な歯肉で歯っぴーライフ

8020(ハチマルニイマル)達成者率は51.6%!

令和4年度に実施された歯科疾患実態調査の結果が発表され、8020運動(80歳で20本以上歯を残す運動)の達成者は平成28年度の調査から引き続き、およそ二人に一人という結果になりました。

一方で、むし歯についての項目では、前回の調査と比較して、55歳以上の「大人のむし歯」が増加傾向という結果になりました。

せっかく歯を残せても、むし歯でよく噛めない歯になってしまうのはとても惜しいことです。いつまでも自分の歯でおいしく食事をとることを目標に、大人のむし歯予防に取り組みしましょう。

◆歯みがき粉を使って丁寧に歯みがきをする

むし歯予防の基本は、歯みがきで歯垢(プラーク)を落とすことです。今は、大人のむし

歯予防向けの「高濃度フッ素」が配合された歯みがき粉が販売されています。フッ素の力も利用して、むし歯を予防しましょう。

◆間食の摂り方に注意

仕事などで毎日忙しくしていると、食生活が乱れがちです。間食の回数が多くなると、むし歯のリスクが高くなります。間食は頻回にならないように気をつけましょう。なお、砂糖が入った飲み物を飲む場合もこの「間食」の回数に含まれます。

◆かかりつけ歯科医院に定期的にかかろう

むし歯予防は、自分自身のケアだけでは限界があります。かかりつけ歯科医院を作り、定期的に検診やクリーニングを受けましょう。また、歯科医院でフッ素塗布を受けることもおすすめです。

相談コーナー ☎=要予約

●地域づくり課市民協働推進班から

消費生活相談=毎週(月)・(火)・(水)・(金) 10時~12時、13時~16時
中央公民館相談室 (祝日、年末年始を除く)
電話相談=☎0475(70)0344

人権・行政相談=10月19日(木) 13時~16時・中央公民館相談室
交通事故巡回相談=10月12日(木) 10時~12時、13時~15時 ☎

☎地域づくり課市民協働推進班 ☎0475(70)0342

●子育て支援課児童家庭班から

子育て相談・ひとり親の自立支援・婦人相談 (離婚前等)
電話・来所相談=平日9時~16時

☎こども家庭相談室 ☎0475(70)0328

●社会福祉協議会から

心配ごと相談=第4(月) 13時~16時 (電話相談可)

税務相談=第2(火) 13時~16時 ☎

法律相談=第2~4(水) 13時~16時 ☎

心の相談=第2(金) 9時~15時 ☎

☎・会場 社会福祉協議会 ☎0475(70)1122 (相談専用)

●山武保健所 (山武健康福祉センター) から

腸内細菌検査=毎週(火)9時~11時

エイズ検査=10月12日(木)、26日(木) 13時~13時30分

10月12日(木) 17時30分~18時 ☎

精神保健福祉相談=第1(水) 14時30分~16時30分 ☎

第2・4(水) 14時~16時 ☎

DV相談=電話相談 ☎0475(54)2388 年末年始を除く(月)~(金) 9時~17時

来所相談 毎週(月)9時~17時 ☎

障害者差別相談=電話相談 ☎0475(54)3556 (月)~(金)9時~17時
☎・会場 山武保健所 (山武健康福祉センター) ☎0475(54)0611

●税理士による無料相談

日時・会場=10月4日(水)・18日(水) 10時~15時・東金商工会館
☎千葉県税理士会東金支部 ☎0475(50)6322

●ライター無料相続登記相談 ☎

令和6年4月から相続による不動産の名義変更登記が義務化されます。名義変更がお済みでない方はお早めにご相談ください。

日時・会場=毎月第2(火) 18時~・東金中央コミュニティセンター
☎千葉県司法書士会つくも支部 ☎0475(53)3200

●行政書士無料相談

相続・遺言・贈与・家族信託などのご相談

日時・会場=毎月第3(木) 13時~15時30分・東金中央コミュニティセンター
☎千葉県行政書士会東総支部 ☎090(4017)5697

●調停委員・弁護士による無料調停手続相談

金銭問題、相隣関係、交通事故、婚姻中の夫婦問題、婚姻外の男女問題、相続等、裁判によらない紛争解決の方法である「調停」での相談に応じます (現在係争中のご相談はご遠慮ください)。

日時・会場=10月15日(日) 10時~15時・東金中央コミュニティセンター
☎千葉県地方裁判所事務局総務課庶務係 ☎043(333)5236
千葉県家庭裁判所事務局総務課庶務係 ☎043(333)5302

●大網白里市こころのお悩み相談会

(市内にお住まいの方・相談無料)

日時・会場=10月19日(木) 10時~12時・保健文化センター1階
☎・☎ 中核地域生活支援センターさんネット

☎0475(77)7531 FAX)0475(77)7538



ごみ出しの際は次の点にご注意ください。
・中身が入ったものは収集できません。食品は生ごみとして可燃ごみに出し、中をすすいでください。
・ペンキの缶は、中身を布などに含ませて、空にしましよ

●農業用廃プラスチック および肥料袋の一斉回収
▼日時 10月18日(水)、25日(水)
9時30分~11時30分、13時~15時30分
▼必要なもの 手数料、印かん
・事務手数料は搬入車両1回につき100円、処理手数料は農業用廃プラスチック1kgにつき39円です。



●個別回収はありません。
・塩ビは水洗浄、ポリ・肥料袋は土払いし、同じ材料で結束し、荷台へ積載後、シートをかけてください。

・搬入時に放射線量検査を行います。処理方法が守られていないものや、放射線量検査の結果、0.23マイクロシーベルト/時以下でないものは回収できません。

▼搬入場所 千葉県農業用プラスチックリサイクルセンター (東金市小沼田1655-3)

☎市農業用廃プラスチック対策協議会事務局 (農業振興課内) ☎0475(70)0345

ごみの減量化にご協力をお願いします

市で実施している、ごみの減量化に向けた取り組みを紹介するので、ご活用ください。

◇リサイクル回収倉庫

市内4か所の公共施設内にリサイクル回収倉庫を設置し、新聞紙や衣類などを回収しています。

▶回収品目=新聞紙 (チラシを含む)、雑誌、衣類、ダンボール、飲料用紙パック、コピー用紙、雑がみ、食品トレイ

▶回収場所=市役所、中部コミュニティセンター、白里出張所、農村ふれあいセンターやまべの郷

▶利用時間=年末年始を除く8時30分~17時 ※中部コミュニティセンターおよび農村ふれあいセンターやまべの郷は、休館日はご利用になれません。

◇リユース情報コーナー

不要になったものを譲渡する「リユース情報コーナー」を、市役所玄関ロビーに設置しています。地域づくり課で申請ができますので、捨ててしまう前にご利用ください。

◇廃食用油の回収

家庭から出る廃食用油を回収しています。

一度こしてから、ペットボトルに移し替えて回収箱に入れてください。
▶回収箱設置場所=市役所、中部コミュニティセンター、白里出張所
▶利用時間=年末年始を除く8時30分~17時 ※中部コミュニティセンターは、休館日は利用できません。

◇生ごみたい肥化装置の設置費補助

生ごみのたい肥化装置等 (コンポスト等) の購入費用の一部を助成しています。

▶対象機器=コンポスト容器・発酵たい肥化装置・機械式処理機・家庭用小型せん定枝破碎機

▶助成金=購入額の1/2で、上限2万円 (100円未満は切り捨て)

◇資源ごみの集団回収への奨励金

学校や子ども会、自治会等が資源ごみを団体で回収し、業者へ売り渡した場合に、その団体に対して奨励金を交付しています。

▶対象=紙類・布類・瓶類・缶類

▶奨励金=1kg当たり3円
☎・☎ 地域づくり課環境対策班 ☎0475(70)0386

10月は蛍光灯の収集月

蛍光灯は、散乱防止のため中身の見える袋に入れるか、ひも等で束ねて収集日当日の朝8時までに集積所に出してください。ガムテープ等はがすのが難しいものでは束ねないでください。

また、収集日以外に処分する場合は、回収倉庫をご利用ください。

▶回収倉庫の場所=市役所・白里出張所・中部コミュニティセンター・農村ふれあいセンターやまべの郷

▶利用時間=年末年始を除く8時30分~17時 ※中部コミュニティセンターおよび農村ふれあいセンターやまべの郷は施設休館日はご利用になれません。

☎地域づくり課環境対策班 ☎0475(70)0386

10月のごみ収集日

ごみは当日の朝8時までに決められた場所へ ☎地域づくり課環境対策班 ☎0475(70)0386

地区名	ビンガラス	金属類	カン	ペットボトル	可燃ごみ	蛍光灯	乾電池
金谷郷 (1区・2区・3区・4区・5区・杏掛・旧駅前のうちJR東金線より西側地区)・餅木・大竹・季美の森南・大網(南町のうちJR東金線より西側地区)・北吉田・桂山・九十根・長国・下ヶ傍示・細草・清水・二之袋	4日(水)	18日(水)	11日(水) 25日(水)	毎週(金)	毎週(月)(水)(金)	3日(火)	
大網 (笹塚・前島・長峰・竹の下・道塚・北の谷・宮谷・内谷・前島団地・前島区内町内会・新堀・本宿と新田のうちJR東金線より西側地区)・沼向・双葉区・福田のうち県道山田台大網白里線より北側地区)・県道山田台大網白里線より北側の(柿餅・北飯塚・木崎・柳橋・星谷)・小西・養安寺・北横川・山口・みどりが丘・上貝塚・清名幸谷・上貝塚柿餅入会地・上谷新田・富田(北)・富田(東)	5日(木)	19日(木)	12日(木) 26日(木)	毎週(木)	毎週(月)(水)(金)	10日(火)	今月は収集を行いません
永田・ながた野・小中(平沢)・萱野・砂田・神房・北今泉・南今泉(県道山田台大網白里線より北側地区)	6日(金)	20日(金)	13日(金) 27日(金)	毎週(月)	毎週(火)(木)(土)	4日(水)	
大網 (浜宿・新宿・南町また本宿と新田でJR東金線より東側地区)・福田のうち県道山田台大網白里線より南側地区)・金谷郷 (JR東金線より東側地区)・仏島・みやこ野・経田・駒込 (15区のうちJR外房線より東側地区および大あみハイツ)・東駒込・南飯塚・南横川・弥幾野・県道山田台大網白里線より南側の(柿餅・北飯塚・木崎・柳橋・星谷)・富田(南)・わらび台	3日(火)	17日(火)	10日(火) 24日(火)	毎週(火)	毎週(月)(水)(金)	5日(木)	
南玉・池田・駒込 (7区・15区のうちJR外房線より西側地区)・みずほ台(みずほ東自治会含む)・小中(小中・宮崎)・四天木・四天木甲・四天木乙・南今泉(県道山田台大網白里線より南側地区)	2日(月)	16日(月)	6日(金) 23日(月)	毎週(水)	毎週(火)(木)(土)	11日(水)	

お知らせ

耕作放棄地を刈り払って イノシシを追い払おう

10月は千葉県のイノシシ対策一斉刈り払い月間です。

耕作放棄地はイノシシの格好の棲み家です。耕作放棄地を定期的に刈り払い、農地を適切に管理し、イノシシによる農作物被害を防ぎましょう。

〇山武農業事務所企画振興課
〇0475(54)1122

農業振興課農政班
〇0475(70)0345



軽油引取税のお知らせ

◇軽油は県内で買いました
軽油引取税は、軽油を購入した販売店の所在する県の収入になり、教育・福祉・道路整備などに使われます。

◇NO！不正軽油宣言

不正軽油の製造・販売・使用は、軽油引取税の脱税だけでなく、県民の健康や地域の環境に悪影響を与える悪質な犯罪行為です。

用は、軽油引取税の脱税だけでなく、県民の健康や地域の環境に悪影響を与える悪質な犯罪行為です。

不正軽油を「買わない」「売らない」「使わない」。不正軽油の販売や使用の防止にご協力をお願いします。

〇千葉県佐倉県税事務所
〇043(483)1116

「電気・ガス価格激変緩和対策事業」による市営ガス料金の値引き額の延長

政府による「電気・ガス価格激変緩和対策事業」の実施に伴い、令和5年2月検針分（1月使用分）から市営ガス料金の値引きを実施していますが、10月検針分（9月使用分）の、値引き単価が以下のとおり変更となります。

▼値引き単価（税込）
1m当たり15円値引き
※令和5年9月検針分（8月使用分）までは1m当たり30円値引き

※10月検針分（9月使用分）で、政府支援による値引き残高のチャージを行った上で納

が終了する予定でしたが、令和6年1月検針分（令和5年12月使用分）まで延長されることになりました。

詳細は経済産業省資源エネルギー庁の特設サイトをご覧ください。

〇千葉県課
〇0475(72)1131

〇0475(72)1131



▲資源エネルギー庁特設サイト

水道料金および下水道使用料のスマートフォン決済でのお支払いについて

9月から、納入通知書に印刷されているバーコードを読み取り納付することができ、スマートフォン決済（LINE Pay、PayPay、楽天銀行アプリ、PayR、au PAY、ファミペイ）が利用できるようになりました。

スマートフォンの決済を利用する場合、最初に決済アプリをインストールし、利用登録と残高のチャージを行った上で納

付手続きを行ってください。

利用できる納入通知書は、令和5年9月以降に発行された、1枚当たりの合計金額がスマートフォン決済アプリの上限金額までのものに限り、納入通知書に印字されている、バーコード取扱期限を過ぎている場合は利用できませんのでご注意ください。

〇千葉県労働委員会事務局
〇043(223)3735

〇0475(77)6880

「ご存じですか労働委員会」個別労使紛争のあっせん

千葉県労働委員会では、個々の労働者と使用者の間で生じた解雇・パワハラ・労働条件の不利益変更などの労働関係のトラブルについて、労働委員会の委員が間にあって、双方の歩み寄りによる円満な解決を目指す「個別労使紛争のあっせん」を行っています。

あっせんは無料で、労働者、使用者どちらからでも申請で

きます。

千葉県労働委員会事務局（千葉県庁南庁舎7階）
〇043(223)3735

〇0475(77)6880

令和5年度「全国労働衛生週間」

令和5年度「全国労働衛生週間」が10月1日（日）～7日（土）に実施されます。労働者の健康管理や職場環境の改善など「労働衛生」に関する国民の意識を高め、職場の自主的な活動を促して労働者の健康を確保することを目的に毎年実施されています。今年度のスローガンは、「目指そうよ二刀流 こころとからだの健康

労働者、使用者どちらからでも申請で

労働者、使用者どちらからでも申請で



職場」です。

誰もが快適で健康に働ける職場づくりへご協力をお願いします。

〇千葉県労働局労働基準部健康安全課
〇043(221)4312

〇043(221)4312

「ご存じですか？高齢者見守りサービス」

万が一徘徊してしまった場合に居場所を知らせるサービスで、QRコード付きラベルシールを帽子や服、杖、シルバーカーなどに貼って利用します。徘徊を発見した方がスマートフォンなどでラベルシールのQRコードを読み取ると、事前に登録した家族などに発見されたことが分る仕組みです。なお、利用には市役所への登録が必要となります。

対象者：市内に住所がある65歳以上の方で、徘徊したことがある方、または今後のために利用を希望している方か

つ、家族等がメールを受信出来る方

利用料：無料（1人1セット30枚）
※追加購入は有料です。
申込受付：閉庁日を除く8時30分～17時15分
申込方法：高齢者支援課で

〇0475(70)0439

〇0475(70)0439

「地域包括支援センター」

〇0475(70)0439

〇0475(70)0439



申し込み

〇0475(70)0439

〇0475(70)0439

「コスモス通信」

スポ・レク大網白里 2023 結果

優勝：みどりが丘郵便局
準優勝：チーム村柵
第3位：なでしこ
第3位：チーム中野
優勝：大網ドリームB
準優勝：大網ドリームC
第3位：チーム寺田
第3位：チーム小田
大網白里アリーナ
〇0475(72)5708

〇0475(70)0345

〇0475(70)0345

〇0475(70)0345

〇0475(70)0345

お困りごとはありませんか 10月16日(月)～22日(日)は 行政相談週間です

行政相談委員は、総務大臣から委嘱された民間有識者であり、身近な相談相手として、全国に約5千人が配置されています。

地域での信望の厚い方々が、総務省と連携を図りながら、行政に関する苦情や意見、要望をお聞きして、公平な立場から相談した方に助言したり、関係する行政機関などに通知するなどの活動は無報酬で行っています。

市では、毎月第3(木)に定例行政相談所で相談を受け付けています。相談は無料で、秘密は守られます。

▶相談日時=10月19日(木)13時～16時

▶会場=中央公民館相談室

〇地域づくり課市民協働推進班

〇0475(70)0342

総務省千葉行政監視行政相談センター

〇0570(090110)

インボイス制度 適格請求書発行事業者登録番号のお知らせ

消費税の仕入税額控除の方式として、適格請求書等保存方式（インボイス制度）が開始されました。本市では、各会計別に、適格請求書発行事業者の登録を行いました。

〇財政課財政班 〇0475(70)0310

登録年月日：令和5年10月1日		
会計	名称	登録番号
一般会計	大網白里市	T8000020122394
ガス事業会計	大網白里市ガス事業課	T5800020000646
病院事業会計	大網白里市立国保大網病院	T3800020002487
下水道事業会計	大網白里市下水道事業会計	T3800020001951

※登録番号の提供等に関する問い合わせは、取り引きのある担当課まで直接お願いします。

ガスを安全に使いましょ

次の点に注意し、ガスを正しく安全に使用しましょう。

・「小型湯沸器」は、風呂、洗濯機、シャワーには使わない。



・地震が起きても、あせらず揺れが止まってから使用中のガス機器の器具栓、ガス栓を閉めてください。



・ガス臭いと感じたら、窓や戸を大きく開け換気をし、すぐにガス事業者へ連絡を!!



「ガスと暮らしの安心」運動実施中です。

(9月1日(金)～11月30日(木))

詳細は、一般社団法人日本ガス協会ホームページ（右のQRコード）をご覧ください。



〇ガス事業課 〇0475(72)1131

市営ガスは、家計にも環境にもやさしい県産天然ガスを供給しています（供給しているガス種は12Aです）。

中小企業退職金 共済制度 働くみんなに 今こそ確かな安心を

・掛金の一部を国が助成
・掛金は全額非課税、手数料も不要
・外部積立型なので管理が簡単
・パートさんの加入もOK
詳細は問い合わせください。
〇(独)勤労者退職金共済機構中小企業退職金共済事業本部
〇03(6907)1234

コスモス通信

スポ・レク大網白里 2023 結果
優勝：みどりが丘郵便局
準優勝：チーム村柵
第3位：なでしこ
第3位：チーム中野
優勝：大網ドリームB
準優勝：大網ドリームC
第3位：チーム寺田
第3位：チーム小田
大網白里アリーナ
〇0475(72)5708

お知らせ

区・自治会に加入しましょう

区・自治会は、住民同士の親睦、生活環境の維持等の活動のほかに、高齢者の見守りや子どもの安全対策、地域の団体や行政と連携して地域課題の解決を図るなど、まちづくりの中心的な担い手となっています。

住みよいまちをつくるために区・自治会に加入しましょう。

の区長・自治会長に申し出て下さい。連絡先が不明な場合は問い合わせください。

区市民協働推進班内
 〆0475(70)0342

道路上に張り出した樹木の枝払い等のお願い

道路に張り出した枝は、通行の妨げになるだけでなく、見通しを悪くして交通事故の原因になることもあり、大変危険です。

道路に張り出した枝が原因で事故が発生した場合には、樹木の所有者が責任を問われることがあります。

歩行者・通行車両の安全を守り、住み良い環境を維持するために、道路沿いに土地を所有している方は、樹木の伐採・枝切りなど適切な管理をお願いします。

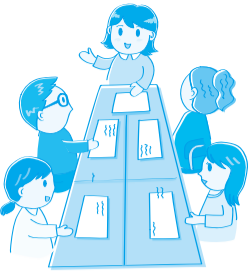
夕暮れ時の事故に注意 毎月10日は「交通安全の日」

夕暮れが早まるこの時期は、交通事故が増加します。歩行者の皆さんは、外出時には明るい服装や反射材を身につけ、車両から確認しやすいようにしましょう。

また、ドライバーの皆さんは、自動車のライトを早めに点灯し、速度を落とし歩行者などに注意して運転しましょう。悲惨な交通事故を無くすため、交通ルールとマナーを守って「交通安全県ちば」を目指しましょう。

区・自治会の主な活動は防災活動、環境美化、防犯灯の設置・管理、防犯・文化・レクリエーション活動、広報活動、募金の協力など

加入方法はお住まいの地域



募集

会計年度任用職員(税務課)

募集人数 5人
 条件 原則週5日勤務可能で、ワード・エクセル操作ができる方

内容 課税資料の仕分けおよび確認作業、確定申告相談会での案内および受付等

雇用期間 令和6年1月18日(休)～3月31日(日)

休日 (土)・(日)・祝日

勤務時間 8時40分～16時40分(うち休憩1時間)

提出書類 履歴書(郵送または持参)

申込締切 11月17日(金)

※応募が一定数に達した時点で、締切日前に募集を締め切る場合があります。

選考方法 書類審査、面接(12月上旬～中旬予定)

税務課市民税班
 〆0475(70)0321

推薦 12月1日(金)

一般 令和6年1月5日(金)

自衛官候補生
 資格 18歳以上33歳未満

申込期間 11月、令和6年1月、2月に複数回を予定

試験日程などの詳細は問い合わせください。

自衛隊茂原地域事務所
 〆0475(75)0452

申込締切 11月17日(金)

※応募が一定数に達した時点で、締切日前に募集を締め切る場合があります。

選考方法 書類審査、面接(12月上旬～中旬予定)

税務課市民税班
 〆0475(70)0321

推薦 12月1日(金)

一般 令和6年1月5日(金)

自衛官候補生
 資格 18歳以上33歳未満

申込期間 11月、令和6年1月、2月に複数回を予定

試験日程などの詳細は問い合わせください。

自衛隊茂原地域事務所
 〆0475(75)0452

推薦 12月1日(金)

一般 令和6年1月5日(金)

自衛官候補生
 資格 18歳以上33歳未満

申込期間 11月、令和6年1月、2月に複数回を予定

試験日程などの詳細は問い合わせください。

自衛隊茂原地域事務所
 〆0475(75)0452

推薦 12月1日(金)

一般 令和6年1月5日(金)

自衛官候補生
 資格 18歳以上33歳未満

申込期間 11月、令和6年1月、2月に複数回を予定

試験日程などの詳細は問い合わせください。

自衛隊茂原地域事務所
 〆0475(75)0452

推薦 12月1日(金)

一般 令和6年1月5日(金)

自衛官候補生
 資格 18歳以上33歳未満

申込期間 11月、令和6年1月、2月に複数回を予定

試験日程などの詳細は問い合わせください。

自衛隊茂原地域事務所
 〆0475(75)0452

推薦 12月1日(金)

一般 令和6年1月5日(金)

自衛官候補生
 資格 18歳以上33歳未満

申込期間 11月、令和6年1月、2月に複数回を予定

試験日程などの詳細は問い合わせください。

自衛隊茂原地域事務所
 〆0475(75)0452

推薦 12月1日(金)

一般 令和6年1月5日(金)

自衛官候補生
 資格 18歳以上33歳未満

申込期間 11月、令和6年1月、2月に複数回を予定

試験日程などの詳細は問い合わせください。

自衛隊茂原地域事務所
 〆0475(75)0452

推薦 12月1日(金)

一般 令和6年1月5日(金)

自衛官候補生
 資格 18歳以上33歳未満

申込期間 11月、令和6年1月、2月に複数回を予定

試験日程などの詳細は問い合わせください。

自衛隊茂原地域事務所
 〆0475(75)0452

推薦 12月1日(金)

一般 令和6年1月5日(金)

自衛官候補生
 資格 18歳以上33歳未満

申込期間 11月、令和6年1月、2月に複数回を予定

試験日程などの詳細は問い合わせください。

自衛隊茂原地域事務所
 〆0475(75)0452

推薦 12月1日(金)

一般 令和6年1月5日(金)

自衛官候補生
 資格 18歳以上33歳未満

申込期間 11月、令和6年1月、2月に複数回を予定

試験日程などの詳細は問い合わせください。

自衛隊茂原地域事務所
 〆0475(75)0452

推薦 12月1日(金)

一般 令和6年1月5日(金)

自衛官候補生
 資格 18歳以上33歳未満

申込期間 11月、令和6年1月、2月に複数回を予定

試験日程などの詳細は問い合わせください。

自衛隊茂原地域事務所
 〆0475(75)0452

千葉県誕生150周年記念事業山武地域行事「さんぶで遊ぶ!食べる!買う!九十九里満喫ラリー」

山武地域(東金市・山武市・大網白里市・九十九里町・芝山町・横芝光町)の「体験・見学施設」「飲食店」「道(海)の駅」を巡るデジタルスタンプラリーを実施しています。

対象の「体験・見学施設」「飲食店」「道(海)の駅」で各1つ以上スタンプを獲得した参加者には、終点の「道(海)の駅」で各駅につき、先着300人に参加賞をプレゼント。さらに、抽選で豪華賞品が当たるチャンスもあります。詳細は、山武地域振興事務所ホームページをご覧ください。

開催期間 秋コース=11月30日(木)まで

参加方法=デジタルスタンプラリーアプリ「furari」をインストールしたスマートフォン等を用意して、山武地域を訪問してください。

山武地域振興事務所企画課
 〆0475(54)0222



イベント詳細(千葉県ホームページ)

チームで協力!ゴールを目指せ! 青少年のつどい山武地区大会(ウォークラリー)

山武地区青少年相談員連絡協議会主催のウォークラリー大会を開催します。友達や家族と参加しませんか。

日時=12月3日(日)受付8時30分～9時(終了予定15時ごろ)

※小雨決行。

集合場所=旧蓮沼中学校(山武市蓮沼ハ-1036)

※送迎バスを運行します。利用する場合は、7時30分に市役所駐車場に集合。

参加部門=①・②とも1チーム3～4人で参加

①小学生の部(4～6年生)

②中学生・ファミリーの部

※ファミリーの部は子どもおよび保護者

(引率者)での参加

参加費=無料

競技方法=チームごとにコマ図に従ってコースを歩きます。チェックポイントでの課題得点と時間得点の合計で順位を決定します。

申込方法 ①千葉県電子申請サービスから申し込み

②参加申込書に必要事項を記入の上、生涯学習課へ提出

申込締切=10月27日(金)

問 生涯学習課生涯学習班
 〆0475(70)0380



千葉県電子申請サービス

尺八講習会のご案内

わが国の風土と伝統に培われた楽器「尺八」の魅力を再発見してみませんか。

日時=10月28日(土)10時～11時

会場=大網白里市大網 860-4

対象=初心者

募集人数=先着2人

参加費=1,500円(テキスト代のみ)

※当日楽器貸与。※要予約。

園小西(東京藝術大学卒業・同大学院修了)
 〆080(3391)9003

楽友会(民謡尺八三味線)のご案内

地元や全国の民謡を尺八・三味線の伴奏と一緒に唄いませんか。現在10名ほどで稽古を楽しんでいます。

対象、募集人数に制限はありません。

日時=10月2日(月)・16日(月)13時～16時(第1・3回)

会場=中央公民館

参加費=1,500円(会場使用料他)

園楽友会会長/川崎
 〆090(8049)3935

伝言板



地域包括支援センターだより

クオリティ・オブ・ライフ(QOL)をご存知ですか

クオリティ・オブ・ライフ(QOL)とは、日本語で「生活の質」を意味します。QOLを向上させること、すなわち「その人らしいより良い生活を送ること」を重要視する動きが広まっています。

Aさん(60代後半・男性・独居)は、結婚後も仕事に忙しく家庭を顧みず離婚。晩年はお酒とたばこの量が増えていきました。

あることから入院することとなったAさん。退院後は、自宅と施設のどちらが「Aさんらしいより良い生活」を送れるのか、家族は悩みましたが、在宅介護支援センターの職員と話し合い、施設に入所することにしました。

施設では、お酒やたばこは絶ってすっかり健康になり、持ち前の優しい気遣いで周囲の人と穏やかに暮らしているとのこと。

何がその人らしい生活なのかは、生きてきた背景によってそれぞれ異なります。そのため、その人がより良く生きるためにどうすべきか、悩んでしまうケースが多くあります。

在宅介護支援センターでは、高齢者の皆さんが心身共に健やかに過ごせるよう、相談を受け付けています。自宅等に訪問することもできますので、お気軽にご相談ください。

問 地域包括支援センター
 〆0475(70)0439 FAX)0475(70)1093
 在宅介護支援センターおおあみ緑の里
 〆0475(73)5146
 在宅介護支援センター杜の街 〆0475(70)1666

脳トレ英会話サロン会員募集

簡単な英語の決まり文句(慣用句)を丸暗記すれば、中学生の英語力で日常会話ができるようになります。

NHKの中級程度の英会話テキストを参考に、シャドーイング教育法を採用して、たくさんのおしゃべりをしながら楽しく英会話を学んでいます。

日時=10月8日(日)・22日(日)10時～12時

会場=中央公民館

参加費=1,000円/年

園SOGAWA 〆090(8348)2155

かけがえのない123人の命を守りたい 自殺対策ひきこもりの相談会

絵でイジメのSOSを発見。一人で悩まず相談。今までのらくがき絵を持参ください。無料心理絵画鑑定。希望者には、講習会も行います。

日時=毎月第2・4(土)14時～17時

会場=東金サンピアホール

対象=3歳～大人

参加費=無料

園あすなる絵画会/清水
 〆080(5079)6304

詩吟体験講座(ストレス解消に!)参加無料

誰もが知る歌謡や唱歌等に詩吟を組み合わせて楽しんでいただきます。声を鍛える詩吟を始めてみませんか。

※参加者にポケット詩集を差し上げます。

日時(会場)=第1・3(土)10時～12時(中央公民館)、第2(土)10時～12時(中部コミュニティセンター)

参加費=無料 ※初心者歓迎。

園清風会/佐藤 〆080(3492)5637

大網白里市少年柔道会 会員募集

柔道は、「礼に始まり礼に終わる」礼節を重んじる日本の武道です。柔道の鍛錬を通じて心技体を鍛えることを目的として、単に、柔道が強くなるだけでなく、心身共に健全な少年を育てることを目的としています。

日時=(月)19時～21時、(土)9時～13時、(日)9時～13時 ※毎週開催。

会場=上貝塚柔剣道場

対象=幼児、小学生、中学生、大人まで

会費=600円+入会金+(スポーツ保険料、全柔連登録料)※年間。

園齋藤 〆090(3049)8737

十枝の森ニュース(薪ストーブ利用者へ)

森には枯れ木等の薪に最適な燃料があります。森内への車両出入には、登録が必要です。冬の暖房に利用ください。

園十枝の森を守る会/佐藤
 〆080(9809)5505

Indigo Blue Ocean by Leki×Occy - 藍と海が繋ぐ世界 -

大学卒業生2人の藍染作品と活動を紹介。

日時=10月7日(土)～28日(土)10時～16時(日・祝日休み)

会場=城西国際大学水田美術館

入場料=無料

園城西国際大学水田美術館
 〆0475(53)2562

水彩画同好会「森の風」& 白里公民館 水彩画教室 合同作品展

市内在住画家、大森良三先生の指導の下、白里公民館を拠点とする「森の風」と水彩画教室生の恒例の合同作品展です。皆さんのお越しをお待ちしております。

日時=10月24日(火)～29日(日)10時～16時(29日のみ15時30分まで)

会場=アートギャラリー「古屋敷」

入場料=無料

後援=大網白里市教育委員会

園堀内 〆090(8642)1200

水彩画展 クラブユーカリ

皆様でぜひお出掛けください。

日時=10月3日(火)～8日(日)10時～16時(8日のみ15時まで)

会場=アートギャラリー「古屋敷」

入場料=無料

園池田 〆090(1889)2442

講座・催し

「もの忘れ相談会」

もの忘れ、認知症のことで悩んでいませんか。認知症の不安を持つ高齢者、認知症（疑い含む）高齢者および介護をしている家族等に対し、相談会を開催します。

▼内容 専門職（保健師、社会福祉士、介護支援専門員等）による認知症の個別相談
▼対象 市内在住で、もの忘れや認知症について不安がある人、家族、事業所
▼申込方法 電話で申し込み
▼利用料 無料
【申・岡地域包括支援センター】
☎0475(70)0439



認知症カフェ「あったかスペースモフセイ」

認知症の方やその家族、地域住民の誰でも参加でき、集まって楽しくお話をしたり悩み事などを共有したりできる交流の場です。

【あつたかスペースモフセイ】
☎0475(70)0439
FAX 0475(70)1093

岡地域包括支援センター

▼内容 認知症の相談、参加者同士の交流、レクリエーション等
▼対象 認知症の方とご家族、認知症に関心のある方、地域の方などでも歓迎
【岡地域包括支援センター】
☎0475(70)0439
FAX 0475(70)1093

「フラワーアレンジメント講座」開催

白里公民館で、フラワーアレンジメントの講座を開催します。お花に興味のある方はぜひご参加ください。

▼日時 10月22日(日)10時～12時
▼会場 白里公民館
▼対象 市内在住の勤労者
▼定員 20人(先着)
▼持ち物 はさみ、汚れてもいい服装
▼申込方法 白里公民館に所定の申込書を提出(電話申込は不可)
▼申込締切 10月17日(火)
▼申込員になり次第受付終了。
▼参加費 1,000円(材料代)
詳細は、問い合わせください。
【申・岡 白里公民館】
☎0475(77)2172

こちらは消費生活センターです！

いつの間にか高額に…占いサイトに気をつけて！

〈事例〉

スマホのゲーム中に「宝くじに当選するよう導いていく」という広告が出て、アクセスすると占いサイトだった。老後の生活が心配で、家族のことも考え、宝くじに当たるならと思った。サイトから来るメールに言葉や数字の羅列が書いてあり、それを一文字ずつ送り返すと運気が上がるという。送信1回につき1,500円かかるが、指示通りに、一文字ずつ何回も送った。足の具合が悪くて友人に会えない寂しさもあり、楽しかった。「もう少しで当たる」や「運気が上がる」という言葉を信じ、コンビニ決済やクレジットカードなどで、約400万円支払ってしまった。(70歳代)

〈ひとことアドバイス〉

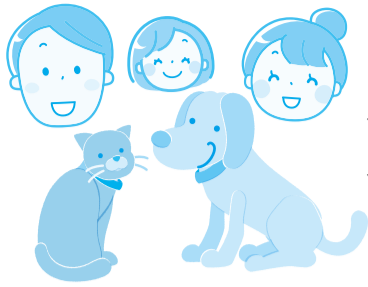
占いサイトの中には、占い師や鑑定士を名乗る者から「もう少しで宝くじの当選番号を教える」などと言われてやりとりの期間を引き伸ばされたり、「最後まで鑑定を受けないと不幸になる」などと言葉巧みに引き止められたりして、いつの間にか高額な費用となるケースがみられます。相手の言葉をうのみにせず、冷静になりましょう。

やりとりの内容は、トラブルになったときのための証拠になります。占いサイトを退会すると、今までのメッセージのやりとりを確認できなくなる可能性がありますので、スクリーンショット等で残しておきましょう。

困ったときは、消費生活センター等にご相談ください。
(国民生活センター 見守り新鮮情報 第459号より)

◇市消費生活センター

▶相談日時 祝日を除く(月)・(火)・(水)・(金) 10時～12時、13時～16時
▶会場 中央公民館1階相談室
▶相談電話 ☎0475(70)0344
【岡地域づくり課市民協働推進班】
☎0475(70)0342



なかよし動物フェスティバル2023
▼日時 10月22日(日)10時～15時
▼場所 1イオンモール成田(和み広場・うなりくん広場・イオンホール・ブリッジスペース)
▼内容 各種ステージイベント、動物相談、獣医師体験、スタンプラリー、ハンドメイド雑貨マーケット等
【岡 千葉県動物愛護センター】
☎0476(93)5711

第17回 十枝の森の音楽会

▶日時 10月22日(日)9時45分開始～15時15分 ※雨天中止。
▶会場 十枝の森(大網白里市北吉田758) ※駐車場有り。
▶内容 13組のバンド・エレキ演奏など(ポップス、ハワイアン、懐メロ、ロック)。
▶協力費 500円
森の散策と音楽を楽しみに来ませんか。
【岡 音楽会/代表西館】
☎090(8318)5502

サツマイモの収穫体験会

市農業研究会による「サツマイモ収穫体験会」を開催します。
▼日時 10月21日(土)9時～12時
▼会場 白里保育所付近の畑
▼服装 長袖・長ズボン・長靴・軍手
▼駐車場 農村環境改善センターいずみの里(約60台、白里保育所脇空地(約20台))
【岡 農業振興課農政班】
☎0475(70)0345



令和5年度ペアレントプログラム山武子育て交流講座
～聞いて・考えて・やってみよう!!
ピタリわが家の子育てプログラム～開催

子どもの困った「行動」にお悩みではありませんか。できること・良いことを見つけて、褒めるコツを学びませんか。
▶日時 11月14日(火)、22日(水)、28日(火)、12月5日(火)、12日(火)、19日(火) 10時～11時30分
▶会場 山武市車庫棟6・7会議室
▶講師 千葉県発達障害者支援センター相談員ほか
▶対象 山武郡市に在住の子育て中の方 ※定員5人程度。

▶申込方法 電話、ファクスまたはメールにて、必要事項(氏名、住所、年齢)を添えて申し込み
▶申込締切 10月31日(火)
▶参加費 無料
【申・岡 山武圏域自立支援協議会障害児部会事務局(中核地域生活支援センターさんネット小川)】
☎0475(77)7531
FAX 0475(77)7538
☐ sun.net@npo-link.jp

「市制施行10周年記念」歴史講座(全3回)

毎年恒例の歴史講座を開催します。今年、「千葉県誕生150年」の年であることから、郷土の近代史がテーマです。皆さんの参加をお待ちしています。

▶申込方法=専用の申込フォーム(QRコード)、図書室窓口または電話にて申し込み



▲申込フォーム

▶申込開始日時

10月17日(火)9時~

※定員になり次第受付終了。

▶募集人数=各回60人

▶会場=保健文化センター3階ホール

(第1回)

▶日時=11月19日(日)14時~16時

▶演題〈講師〉=名誉町民 十枝雄三翁の三大功績について- 両総用水・小中池・町村合併を例に-〈古山 豊(市文化財審議会委員)〉

(第2回)

▶日時=11月25日(土)14時~15時30分

▶演題〈講師〉=明治初期、房総の教育と地域〈村上 博美(千葉県図書館職員)〉

(第3回)

▶日時=12月3日(日)14時~16時

▶演題〈講師〉=日露戦争を経験した千葉県の若者〈久野 一郎(御宿町月の沙漠記念館館長)〉

問 大網白里市図書室

☎0475(72)8383

問 ハローワーク千葉南専門
☎043(300)8609

▼援助部門
▼まちづくりコーディネーター養成講座

▼まちづくりコーディネーター養成講座
地域の困り事の解決や地域の活性化に向けて、地域の様々な組織や人や情報の「つながり」となるコーディネーターが注目されています。コロナ禍を経て人と人の関わり方が変わりつつある中

▼まちづくりコーディネーター養成講座
で、地域の担い手を増やすにはどのようなアプローチが効果的か。これからの時代のまちづくりについて、一緒に考えてみませんか。

あなたも赤十字防災ボランティアになりませんか

赤十字の防災ボランティアは、災害が発生するといち早く被災地に駆けつけ、救援から復興・再建のために、さまざまな活動をしています。日ごろどのような活動をしているのか知っていただくため、次のとおり説明会を開催します。

ボランティアの募集もしていますので、皆様のご参加をお待ちしています。

▶日時=10月8日(日)9時30分~15時

▶会場=九十九里町 学遊館

▶内容=「赤十字について」、「赤十字防災ボランティアとは?」

問・問 赤十字防災ボランティア第5ブロック連絡協議会

代表 宇田 ☎090(6164)8205

令和5年度の運動教室は申込受付中です

市では、高血圧や脂質異常症・糖尿病などの生活習慣病の予防を目的に運動教室を開催しています。

特定健診や人間ドックを受けて結果が思わしくなかった方、結果を見て運動を始めてみようかなと思った方、これから健診なので良い結果にしたい方など、気になった時が始める良いきっかけです。運動教室の参加は健康ポイント手帳のポイント対象となります。お気軽に問い合わせください。

▶日時・会場=別表のとおり

▶対象=市在住の40歳~64歳の方

▶申込方法=電話または健康増進課窓口で申し込みください

▶費用=無料

問・問 健康増進課成人保健・予防班

☎0475(72)8321

●別表

日程	時間	会場
令和5年 10月4日(水)	10時~11時	保健文化センター3階
11月2日(木)		
12月13日(水)		
令和6年 1月17日(水)	10時~11時	中央公民館 1階講堂
2月7日(水)		保健文化センター3階

▼テーマ「Beyond(ビヨンド)コロナの地域づくり」

▼募集人数 50人
▼参加費 無料
▼申込締切 11月10日(金)
▼申込方法 電話、ファックスまたはメールで「氏名、住所、連絡先」をご連絡ください(当日参加可)。

問・問 地域づくり課市民協

▼まちづくりコーディネーター養成講座

▼まちづくりコーディネーター養成講座
世代を超えた地域づくり」

問・問 健康増進課成人保健・予防班

▼まちづくりコーディネーター養成講座

▼まちづくりコーディネーター養成講座
世代を超えた地域づくり」

問・問 健康増進課成人保健・予防班

▼まちづくりコーディネーター養成講座

▼まちづくりコーディネーター養成講座
世代を超えた地域づくり」

問・問 健康増進課成人保健・予防班

▼まちづくりコーディネーター養成講座

▼まちづくりコーディネーター養成講座
世代を超えた地域づくり」

問・問 健康増進課成人保健・予防班

▼まちづくりコーディネーター養成講座

▼まちづくりコーディネーター養成講座
世代を超えた地域づくり」

問・問 健康増進課成人保健・予防班

▼まちづくりコーディネーター養成講座

▼まちづくりコーディネーター養成講座
世代を超えた地域づくり」

問・問 健康増進課成人保健・予防班

▼まちづくりコーディネーター養成講座

▼まちづくりコーディネーター養成講座
世代を超えた地域づくり」

問・問 健康増進課成人保健・予防班

▼まちづくりコーディネーター養成講座

▼まちづくりコーディネーター養成講座
世代を超えた地域づくり」

問・問 健康増進課成人保健・予防班

▼まちづくりコーディネーター養成講座

▼まちづくりコーディネーター養成講座
世代を超えた地域づくり」

問・問 健康増進課成人保健・予防班

▼まちづくりコーディネーター養成講座

▼まちづくりコーディネーター養成講座
世代を超えた地域づくり」

問・問 健康増進課成人保健・予防班

▼まちづくりコーディネーター養成講座

▼まちづくりコーディネーター養成講座
世代を超えた地域づくり」

問・問 健康増進課成人保健・予防班

▼まちづくりコーディネーター養成講座

▼まちづくりコーディネーター養成講座
世代を超えた地域づくり」

問・問 健康増進課成人保健・予防班

▼まちづくりコーディネーター養成講座

▼まちづくりコーディネーター養成講座
世代を超えた地域づくり」

問・問 健康増進課成人保健・予防班

▼まちづくりコーディネーター養成講座

▼まちづくりコーディネーター養成講座
世代を超えた地域づくり」

問・問 健康増進課成人保健・予防班

千葉県委託事業 介護職員初任者研修 「期待しています!」 シニア人材事業

介護職への就労を目指す50歳以上の方が受講できる「初任者研修」が開催されます。詳細は、問い合わせください。

▼日時 10月23日(月)~令和6年1月16日(火)のうち18日間

▼全日程 9時30分~16時50分

▼会場 東金中央コミュニティセンター(東金市東岩崎1-20)

※JR東金駅から徒歩4分。※駐車場有り。

▼内容 介護職員初任者研修

世代を超えた地域づくり」

講師 影山貴大氏

▼申込方法 電話、ファックスまたはメールで「氏名、住所、連絡先」をご連絡ください(当日参加可)。

▼申込締切 11月10日(金)

▼参加費 無料

問・問 地域づくり課市民協

働推進班

☎0475(70)0342

FAX 0475(72)8454

chiki@city.oamishirato.lg.jp



問 稲毛ペコリー

☎043(306)8520

FAX 043(306)8521

pecori-no@hatsuhokai.or.jp

修、介護の合同就職説明会、介護職員の体験談、個別相談、職場見学・体験(希望者)▼募集人数 10人
※事前申込制。選考あり。
▼受講料 29,700円(テキスト代、消費税込)

大網白里市商工会から 土のうを寄付いただきました

9月21日、市商工会より土のう400袋（中央公民館200袋、白里公民館200袋）の寄付をいただきました。

この土のうは、大規模化する台風や大雨等の災害に備え、市民の皆さんの被害を最小限にとどめることを目的として、会員事業所のボランティアで作成されました。

今後、災害時に市を通じて市民の皆さんへの配布を行っていきます。



▲商工会長、商工会住宅相談会事業委員会委員長から目録の贈呈



▲土のう作りの様子

Oamishirasato News



市内の話題をお届けします

第74回山武郡市民体育大会で総合優勝

6市町対抗で24種目を競い合うスポーツの祭典「山武郡市民体育大会」が、東金アリーナを主会場として行われました。

出場選手が一丸となり戦った結果、計9種目で優勝を果たし、本市は総合優勝となりました。

◇総合成績

優勝 大網白里市（2連覇）
準優勝 東金市
第3位 山武市

◇本市の主な種目別成績

▶優勝=陸上競技男子（3連覇）、陸上競技男女総合（18連覇）、バドミントン男子（5連覇）、バドミントン女子（4連覇）、卓球女子（3連覇）、ソフトボール女子（2連覇）、サッカー（2連覇）、

柔道、野球、バレーボール男子

▶準優勝=陸上競技女子、ソフトボール男子、ゴルフ、テニス、ゲートボール
▶第3位=ソフトテニス女子、バスケットボール男子、卓球男子、クレール射撃、グラウンドゴルフ

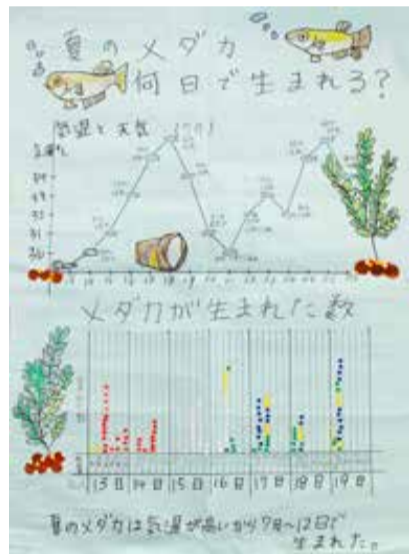


令和5年度大網白里市統計グラフコンクールの 入賞作品が決定！～市統計研究会～



◇市長賞

金井実香さん（大網小学校 5年）
▶作品名=ガス料金はこんなに違う?!



◇会長賞

石田真翔さん（大網小学校 4年）
▶作品名=夏のメダカは何日で生まれる?

第34回全日本ジュニアソフトテニス大会で 団体優勝・個人準優勝を報告

大網小学校3年生の濱野桜彩さんが、第34回全日本ジュニアソフトテニス大会で優秀な成績（団体優勝・個人準優勝）を収め、金坂市長に喜びの声を届けてくれました。



休日当番医

●休日当番医テレホンサービス
☎0475(50)2531

▶診療時間=9時～17時 昼休み時間は各医療機関にお問い合わせください。
※都合により当番医が変更になる場合もあります。また、専門以外のときは診療できない場合があります。

月日	医療機関名	
10/1(日)	秋葉医院(東金市) ☎0475(52)2039	京葉内科クリニック(山武市) ☎0475(82)2400
10/8(日)	とうがね中央糖尿病腎クリニック(東金市) ☎0475(54)2421	山崎医院(横芝光町) ☎0479(82)0561
10/9(月)	西田医院(東金市) ☎0475(53)1393	あきば伝統医学クリニック(山武市) ☎0475(86)3711
10/15(日)	はっとり内科クリニック(東金市) ☎0475(71)3190	大平医院(山武市) ☎0479(86)6012
10/22(日)	橋本医院(大網白里市) ☎0475(72)0134	高橋医院(山武市) ☎0475(82)2450
10/29(日)	高橋医院(九十九里町) ☎0475(76)3101	鈴木医院(横芝光町) ☎0479(82)0126

※番号をご確認の上、お問い合わせください。

●山武郡市急病診療所(東金市) ☎0475(50)2511(受付時間20時～21時45分)
●時間外の受診(消防本部指令課) ☎0475(55)0119

おすすめ料理

●乳製品を取り入れてカルシウムアップ! ●



ごちそう中華おこわ

1人分 408kcal、食塩相当量 1.8g

しょうゆを使わずオイスターソースで仕上げています。具だくさんで栄養満点!

●材料(4人分)

もち米	2合	にんじん	100g
干し椎茸	4枚	ゆで竹の子	100g
水	300cc	ベーコン	2枚
酒	小さじ4	さつま芋	50g
オイスターソース	小さじ2	プロセスチーズ	40g
はちみつ	小さじ1	グリーンピース	40g
鶏ガラスープの素	大さじ1/2		
塩	小さじ1/4		

●作り方

- ①もち米は洗って、1時間以上水につけておく。
- ②干し椎茸は分量の水で戻し1cm角に切る。Bの材料も全て1cm角に切り、さつま芋は水にさらしておく。
- ③鍋に①のもち米と椎茸の戻し汁 240cc（足りない場合は水を足す）、Aを加えて混ぜる。にんじん、さつま芋、椎茸、竹の子、ベーコンの順にのせて、クッキングシートをかぶせてフタをする。
- ④強火で湯気が上がって煮立つまで約4分加熱し、その後弱火で13分加熱する。再度湯気が上がっていることを確認して火をとめ、10分蒸らす。
- ⑤グリーンピースと、5mm角に切ったチーズを混ぜる。



食生活改善会 白里支部

The number of cases

市内の事件・事故・災害

※基準日=令和5年8月31日
※窃盗犯罪の件数は、基準日時点での暫定値です。

◆交通事故

人身事故	8月	1月からの累計
事故発生数	9件	71件
負傷者数	10人	89人
死者数	0人	1人

◆窃盗犯罪

犯罪の種類	8月	1月からの累計
車上ねらい	2件	4件
部品ねらい	0件	2件
乗り物盗	6件	18件
空き巣	1件	2件

◆火災

火災の種類	8月	1月からの累計
建物火災	1件	7件
その他火災	2件	14件
死者数	0人	0人