



令和5年  
11月号



# おおあみしらさと

OAMISHIRASATO CITY

2023  
No.679

毎月1日発行

発行 大網白里市 編集 秘書広報課 〒299-3292 千葉県大網白里市大網115番地2  
総合案内電話 ☎0475(70)0300 (総務課) <https://www.city.oamishirasato.lg.jp/>



### — 主な内容 —

- 11月26日(日)は市総合防災訓練に参加しよう ..... 2
  - 自主防災組織を結成し、自分たちの地域を自分たちで守ろう ..... 3
  - 国民健康保険特別会計の決算状況 ..... 4
  - 市立幼稚園児を募集 ..... 5
  - 保育施設利用児童を募集 ..... 5
  - 結婚新生活支援事業補助金受付中 ..... 6
- ※☎=問い合わせ先 ☑=申し込み先

## 未来を変えよう。

### 11月12日(日)は大網白里市議会議員一般選挙の投票日

～捨てるなよ◇未来を決める その一票～

#### 投票

- ▶日時=11月12日(日)7時～20時
- ▶場所=入場整理券に記載されている投票所

#### ◇投票できる方

次のすべてに該当する方

- ①日本国民の方
- ②平成17年11月13日以前に生まれた方
- ③引き続き3か月以上、本市に住所を有する方(令和5年8月4日までに転入の届出を行っている方)

#### ◇市内で住所変更をした方

市内ですでに選挙人名簿に登録されている方が、令和5年10月18日以降に市内で住所異動の手続き(市内転居)をした場合は、転居前の地区の投票所での投票となります。入場整理券をご確認ください。

#### ◇代理投票

投票所に行くことはできても、身体の障がいやけがなどの理由で、自分で候補者の氏名を書くことができない方は、代理投票制度を利用できます。係員が代筆しますので、投票所で申し出てください。投票する本人以外の方が代理投票に立ち会うことはできません。

#### ◇入場整理券

世帯全員の入場整理券をまとめて世帯主宛にはがきで郵送します。入場整理券が郵送されなかった場合や、紛失した場合でも、選挙人名簿に登録されていれば投票できますので、投票所で申し出てください。

※市外に転出された方は投票できません。



各投票所の詳細はこちら

#### 不在者投票

##### 〈病院などでの不在者投票〉

不在者投票施設に指定されている病院・老人ホームなどに入院・入所中の方は、その施設で投票することができます。詳細は、入院・入所している施設にご確認ください。

##### 〈郵便等による不在者投票〉

身体障害者手帳をお持ちの方や介護保険の要介護認定を受けている方などで、次の要件を満たす方は、自宅などで不在者投票をすることができます。事前に「郵便等投票証明書」が必要となりますので、お早めに選挙管理委員会まで問い合わせてください。

▶身体障害者手帳=次のいずれかに該当する方

- ①両下肢・体幹・移動機能(1級または2級)
  - ②心臓・腎臓・呼吸器・ぼうこう・直腸・小腸(1級または3級)
  - ③免疫・肝臓(1級～3級)
- ▶戦傷病者手帳=次のいずれかに該当する方
- ①両下肢・体幹(特別項症～第2項症)
  - ②心臓・腎臓・呼吸器・ぼうこう・直腸・小腸・肝臓(特別項症～第3項症)
- ▶介護保険被保険者証=要介護5の方
- ##### 〈滞在地での不在者投票〉
- 長期の出張や旅行などの理由により選挙人名簿登録地の投票所で投票することができない方は、滞在地の選挙管理委員会で投票することができます。詳細は、本市の選挙管理委員会まで問い合わせてください。

#### 期日前投票

仕事や冠婚葬祭を理由に期日前投票ができます。

投票日の混雑を避けるため、期日前投票の積極的な利用をお願いします。

なお、期日前投票所は、投票日が近づくにつれて混雑する傾向にあるため、ご注意ください。

#### 〈期日前投票所〉

- 中央公民館1階講堂
  - ▶期間=11月6日(月)～11月11日(土)
  - ▶時間=8時30分～20時
  - 農村環境改善センター農事研修室
  - ▶期間=11月10日(金)および11日(土)
  - ▶時間=9時30分～19時
- ※入場整理券裏面の宣誓書を事前に記入し持参してください。

#### 選挙公報

候補者の経歴や政見などを掲載した選挙公報は、11月8日(水)ごろ新聞折込をするほか、公共施設に備え置きますので、ご覧ください。

※市ホームページ上にも公開します。

#### 投開票速報

投開票の状況は、市ホームページに公開します。

- ▶投票状況=11月12日(日)9時ごろから約2時間おきに公開
- ▶開票状況=11月12日(日)22時ごろから約30分おきに公開

選挙管理委員会 ☎0475(70)0397



# 11月26日(日)は市総合防災訓練に参加しよう

今年は何東大震災から100年目の節目。災害を防ぐことはできませんが、備えることはできます。いつ起こるか分からない災害に備えましょう。

市内で震度6強の地震が発生した場合を想定し、大綱小学校区を対象としたシェイクアウト訓練と、住民避難訓練を実施します。

▼時間 9時～9時30分ごろ  
▼避難先 大綱小学校、大綱中学校、農村ふれあいセンターやまへの郷、みどりが丘近隣公園

▼対象 大綱小学校区の市民  
避難者は、防災行政無線の「地震発生」の放送によりシェイクアウト訓練を実施します。

今年は何東大震災から100年目の節目。災害を防ぐことはできませんが、備えることはできません。いつ起こるか分からない災害に備えましょう。

市内で震度6強の地震が発生した場合を想定し、大綱小学校区を対象としたシェイクアウト訓練と、住民避難訓練を実施します。

▼時間 9時～9時30分ごろ  
▼避難先 大綱小学校、大綱中学校、農村ふれあいセンターやまへの郷、みどりが丘近隣公園

▼対象 大綱小学校区の市民  
避難者は、防災行政無線の「地震発生」の放送によりシェイクアウト訓練を実施します。

今年は何東大震災から100年目の節目。災害を防ぐことはできませんが、備えることはできません。いつ起こるか分からない災害に備えましょう。

市内で震度6強の地震が発生した場合を想定し、大綱小学校区を対象としたシェイクアウト訓練と、住民避難訓練を実施します。

▼時間 9時～9時30分ごろ  
▼避難先 大綱小学校、大綱中学校、農村ふれあいセンターやまへの郷、みどりが丘近隣公園

▼対象 大綱小学校区の市民  
避難者は、防災行政無線の「地震発生」の放送によりシェイクアウト訓練を実施します。

## 防災体験訓練スケジュール等

※訓練内容等は変更となる場合があります。

項目	時間	内容	
発災型訓練	9:00~9:30	シェイクアウト	シェイクアウト行動実施 (①姿勢を低くし②体や頭を守り③揺れが収まるまでじっとする)。1分後、身の回りや家族、近所の安全を確認し避難荷物等を整えましょう。
		住民の避難行動	大綱小学校区の区・自治会の市民を対象に避難訓練を行います。
		初期消火	水消火器を用いて初期消火を体験できます。
市民参加型訓練	9:00~14:00	ポンプ自動車による放水	ポンプ自動車による放水体験ができます。
		救命救急	救命救急の体験ができます。
		応急給水体験	災害時の応急給水の体験ができます。
		ドローン啓発	災害時におけるドローンの活用等について学ぶことができます。
		子供服体験	消防や自衛隊、警察、郵便局の子供服の試着ができます。
避難支援型訓練	9:30~12:00	避難所運営訓練	みどりが丘自治会を対象に避難所運営訓練を実施します。見学は市内自主防災組織が対象となります。
	9:00~14:00	災害ボランティアセンター設置訓練	災害時のボランティアセンター設置訓練を実施します。
	10:00~13:00	炊き出し	日赤奉仕団、市による炊き出し訓練を実施します。炊き出し食料の試食ができます。
防災啓発	9:00~14:00	家庭における防災対策	家庭における災害対策等について学ぶことができます。
		通電火災対策	通電火災対策について学ぶことができます。
		食料備蓄	家庭での食料備蓄について学ぶことができます。
		災害伝言ダイヤル	災害伝言ダイヤルの使用法を学ぶことができます。
		ひとと動物の防災を考えよう	災害時のペット対策について学ぶことができます。
		防災備品(災害用トイレ)啓発	防災備品(災害用トイレ)について学ぶことができます。
		災害時のLPガスの安全対策	災害時のLPガスの安全対策について学ぶことができます。
		多文化共生	在住外国人のための多言語による防災訓練を実施します。
		都市ガスの災害対策	都市ガスに係る地震防災・災害時の対策と対応について学ぶことができます。
		車両・装備展示	自衛隊・警察・消防・郵便局などの車両・装備を展示します。

※当日、参加者へ防災グッズを配布します。

訓練時間 9時～14時  
会場 大綱小学校  
対象 全市民  
参加者は体験訓練や防災啓発などを実施します。

【避難所・運営訓練】  
みどりが丘自治会館で避難所が開設された場合を想定した避難所運営訓練を実施します。  
訓練時間 9時30分～12時

【体験訓練 防災啓発】  
初期消火訓練、救命救急など 自助・共助に役立つさまざまな体験型訓練や、通電火災対策、災害伝言ダイヤルなど 防災情報や備蓄品など家庭の防災対策の啓発、車両展示、子供服の試着などを実施します。

【安全対策課消防防災班】  
0475(70)0303



▲市ホームページ

## 安全安心コーナー

東金警察署管内安全・安心キャラクター「とうがめくん」

### 女性に対する暴力をなくす運動

11月12日から25日までの間は、「女性に対する暴力をなくす運動」期間です。

県警では、性犯罪、配偶者からの暴力、ストーカー行為等、女性に対する暴力を無くすため、女性警察職員で結成している「あおぼーし」による防犯講話などを通じ、被害者にも加害者にも傍観者にもならないよう呼び掛けています。

女性に対する暴力の無い社会の実現のため、本運動へのご協力をお願いします。

問 東金警察署  
0475(54)0110

### ●11月の移動交番車開設日予定

開設場所	開設予定日	開設時間
セブンイレブン 季美の森店	10日(金)	10時～11時30分
	22日(水)	14時～15時
ケーヨーD2 大綱永田店	10日(金)	14時～15時
	21日(火)	14時～15時
主婦の店 大綱店	6日(月)	10時～11時30分
	20日(月)	10時～11時30分
農村環境改善センター いずみの里	15日(水)	10時～11時30分
	29日(水)	10時～11時30分
みどりが丘 自治会館	2日(木)	14時～15時
	15日(水)	14時～15時
ショッピングセンター アミイ	9日(木)	14時～15時
	24日(金)	14時～15時
大綱白里市役所	1日(水)	10時～11時30分
大綱病院	2日(木)	10時～11時30分

### 駐車場の場所

駐車台数に限りがあるためできる限り乗り合わせでご来場ください。各駐車場に誘導員がいるため、誘導員の指示に従ってください。

駐車場	9:00～14:30
1 第1駐車場 (市有地駐車場)	
2 第2駐車場 ※障がい者等用駐車区画あり (子育て支援交流センター)	
3 第3駐車場 (こどもプラスみどりが丘教室)	
4 第4駐車場 (大綱みどりが丘郵便局)	
5 第5駐車場 (ふるがき糖尿病循環器クリニック)	
6 第6駐車場 (みどりが丘保育園)	

### 住宅防火の10のポイント

- 4つの習慣
- 寝たばこは絶対しない。
- ストーブの周りに燃えやすいものを置かない。
- コンロを使うときは火のそばを離れない。
- コンセントはほこりを清掃し、不要なプラグは抜く。

問 安全対策課消防防災班  
0475(70)0303

### 火の取り扱いには十分注意を

#### 秋季全国火災予防運動

11月9日(木)～15日(水)は、秋季全国火災予防運動です。

「火を消して 不安を消して つなぐ未来」をスローガンに、全国で運動が展開されます。

この運動は、火災が発生しやすい時季の火災を防ぎ、生命、財産の損失を防ぐことを目的としています。運動期間中は車両による啓発放送を行います。

この機会に再度、身の回りを確認し、火の取り扱いや始末を徹底しましょう。

◆6つの対策

- ・ストーブやコンロなどは安全装置の付いた機器を使用する。
- ・住宅用火災警報器を設置し、定期的な点検の実施、10年を目安に交換する。
- ・火災の拡大を防ぐため、寝具、衣類およびカーテンは防火品を使用する。
- ・火災を小さいうちに消すために、消火器など設置、使い方を確認する。
- ・お年寄りや身体の不自由な方を守るために、避難経路と避難方法を常に確保し、備える。
- ・防災訓練への参加、戸別訪問により、地域ぐるみの防火対策を行う。

問 安全対策課消防防災班  
0475(70)0303

### 全国瞬時警報システム(Jアラート)の伝達訓練を実施します

地震・津波や武力攻撃などの発生時に備え、緊急情報を国から人工衛星などを通じて瞬時に伝える、全国瞬時警報システム(Jアラート)を用いた訓練を実施します。

市内に設置の防災行政無線および戸別受信機から、最大音量で一斉に放送されますので、災害と間違えないようご注意ください。

▼訓練日時 11月15日(水)11時

▼放送内容

- ・上りチャイム音
- ・「これは、Jアラートのテストです」×3回
- ・「こちらは防災大綱白里です」
- ・下りチャイム音

問 安全対策課消防防災班  
0475(70)0303



### 自主防災組織を結成し、自分たちの地域を自分たちで守ろう

風水害による被害、大地震による家屋の倒壊や土砂災害、津波災害など大変大きな被害が発生しています。

災害が発生した際、市や消防など防災関係機関は防災活動に取り組みますが、災害が大規模になり、次のようなことが起こったときは、公的機関による救助活動に時間を要することが想定されます。

・道路の浸水や建物などの倒壊等により道路交通が著しく阻害されたとき

・各地で多数の火災が発生したとき  
・電話が不通となり、被害状況などの情報収集が困難なとき  
・停電や断水になったとき

このような場合に、災害から財産を守り、被害を最小限



避難誘導、避難所での給水給食などの活動を行います。

#### ◆組織の結成

自主防災組織は、地域の住民が組織結成に合意し、規約を制定し、活動計画を定めること

を結成したときは市への届け出が必要です。自主防災組織は、区・自治会単位での結成としており、結成を検討する場合は市までご相談ください。

#### ◆自主防災組織に対する補助制度（大網白里市自主防災組織資機材整備補助金）

市では、新たに結成された自主防災組織を対象に、50万円を上限とした防災資機材の整備費の補助を行っています。

対象資機材（例）  
発電機・リヤカー・防災井戸設置・簡易トイレなど  
詳細は問い合わせください。  
☎0475(70)0303

☎0475(70)0303

### 全国一斉「女性の権利ホットライン」強化週間

性犯罪・性暴力、配偶者からの暴力（DV）、ハラスメント等の女性をめぐる各種の権利問題について、「女性に対する暴力をなくす運動」期間中、全国一斉に「女性の権利ホットライン」を通じて、相談に応じます。

女性の権利ホットラインの詳細は、次のとおりです。

▼日時  
・11月15日(水)～21日(火)の平日8時30分～19時  
・11月18日(土)、19日(日)10時～17時  
▼電話番号  
☎0570(070)810

### 夕暮れ時の事故に注意 毎月10日は「交通安全の日」

夕暮れが早まるこの時期は、交通事故が増加します。歩行者の皆さんは、外出時には明るい服装や反射材を身に付け、車両から確認しやすいうちにしましょう。

また、ドライバーの皆さんは、自動車のライトを早めに点灯し、速度を落とすとして歩行者などに注意して運転しましょう。

悲惨な交通事故を無くすため、交通ルールとマナーを守って「交通安全県ちば」を目指しましょう。

☎043(223)2263  
安全対策課生活安全班  
☎0475(70)0387

### 第15回異世代交流 子どもフェスタを開催します！

理科工作やクラフト作成等の体験コーナーと、クレープ等の食べ物販売が展示します。ぜひご参加ください。

詳細は11月下旬ごろに市ホームページに掲載します。  
▶日時=12月3日(日)9時～11時30分  
▶会場=農村環境改善センターいずみの里  
▶主催=市子ども会  
☎市子ども会育成連絡協議会事務局(生涯学習課内)  
☎0475(70)0380

### 地域包括支援センターだより

#### ～ちょっとしたきっかけから認知症かも!?と気付くコツ～

認知症の最大のリスクは加齢です。歳を取るごとに認知症のリスクは高くなり、85歳以上の2人に1人は何らかの認知症状を有しているのではないかとされています。

認知症についての正しい知識と理解を持って本人と関わることで認知症の進行がゆっくりになることも考えられます。

今回はちょっとした気付きのコツについてお伝えします。

#### 〈冷蔵庫に大根〉

Aさんは大根の味噌汁を作ろうとしてお店に大根を買いに行きました。家に大根があるのを忘れて大根を買って帰り、また別の日にも同じように大根を買ってきてしまいました。冷蔵庫にたくさんの大根が入っている状況を遠方に住んでいる家族が見つけ、「これはなにかおかしいかもしれない」と思い相談に来られ、支援につながりました。

〈小さいお金が部屋のあちこちに落ちている〉

認知機能の低下に伴い、小銭で支払いをするのが難しくなり、お札で支払いをすることの多くなったBさん。小銭は部屋に置いて保管していましたが、以前置いた場所を忘れてしまうので1か所にまとめておくことが出来ず、家のあちこちに小銭を置いてしまいます。その状況を近所の方が見つけて相談に来られ、支援につながりました。

高齢者のちょっとした変化やサインに気付き、地域みんなで声を掛け合い、支え合うことが認知症の早期発見、早期治療、さらにはその方のQOL(人生の質)の向上にもつながります。

地域包括支援センターでは、高齢者の相談窓口として各種相談を受け付けています。地域に「ちょっと気になる、心配だな」という高齢者の方でしたらご相談ください。

☎0475(70)0439

☎0475(70)0439

### ヘルプマーク・ヘルプカードを配布しています

ヘルプマークは義足や人工関節を使用している方、内部障がいの方、妊娠初期の方、発達障がいの方など、外見からは支援や配慮を必要としていることが分かりづらい方が援助を得やすくなるよう作成されたマークです。

ヘルプマークは義足や人工関節を使用している方、内部障がいの方、妊娠初期の方、発達障がいの方など、外見からは支援や配慮を必要としていることが分かりづらい方が援助を得やすくなるよう作成されたマークです。



ヘルプマーク(赤地に白の十字とハート)

白里出張所  
☎0475(70)0337

### 男女共同参画だより

#### ～男性にとっての男女共同参画～

市の第2次男女共同参画計画では、「男女がともに認め合い、支え合い、個性と能力を發揮できる社会の実現を目指そう」を基本理念としています。

「男女共同参画」とは、男性にとっても生きがいのある社会を目指す上で重要な課題です。例えば、このような経験はありませんか。

- ・毎日残業が多く、仕事と生活のバランスが取りにくい。
- ・育児休業を取得したくても言い出しにくい職場の雰囲気があった。
- ・仕事や家庭のことで悩んでいるが、弱音を言えないし、どこに相談したら良いかわからない。
- ・会社を退職し時間に余裕ができたが、今まで仕事が忙しく地域との関わりをしていなかったため、社会とのつながりがなくなり、孤独を感じた。

男女共同参画社会を実現するためには、性別による役割分担意識の解消や、長時間労働の抑制などの働き

方を見直しによって、男性にとっても地域や社会へ参画しやすい環境づくりが求められます。内閣府ホームページでは、男性の立場・視点から理解を深めていただけるよう情報を発信していますので、ぜひご覧ください。

また、千葉県男女共同参画センターでは、男性のための総合相談を受け付けています。まずは電話でご相談ください。

◆千葉県男女共同参画センター 男性のための総合相談  
▶日時=毎週(火)・(水)16時～20時、毎週(土)12時30分～16時30分  
※(月)祝日の翌日(火)・祝日・年末年始は休み。  
▶相談電話=☎043(308)3421  
☎0475(70)0342



内閣府 男女共同参画局 ホームページ

### 2023年度世界アルツハイマーデー 「もっと知ろう もっと語ろう 認知症」活動報告

毎年9月21日は「世界アルツハイマーデー」です。これは1994年9月21日に第10回国際アルツハイマー病協会国際会議が開催され、会議の初日である9月21日を「世界アルツハイマーデー」と宣言したことが始まりです。認知症に関する認識を高め、本人と家族に援助と希望をもたらすことを目的とし、世界各国で啓発活動が行われています。

本市では、9月19日から22日まで本庁舎入口にパネル展示を行いました。市民のみなさまにもご協力いただき、「10年後どんな市になっているといい?」という問いに、多くの声をいただきました。

認知症は誰でもかかる可能性のある脳の病気です。認知症になっても住み慣れた地域で安心して暮らせるように、一人ひとりが認知症を正しく理解することが大切です。

☎0475(70)0439



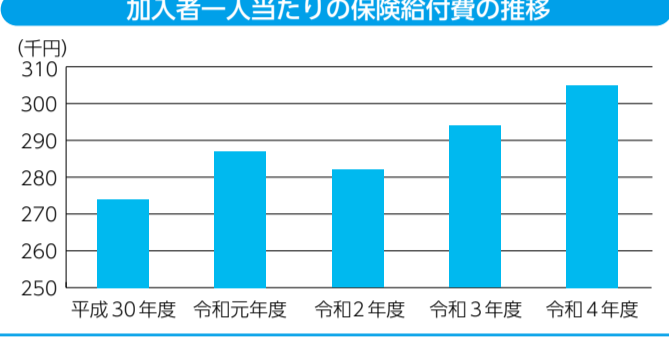
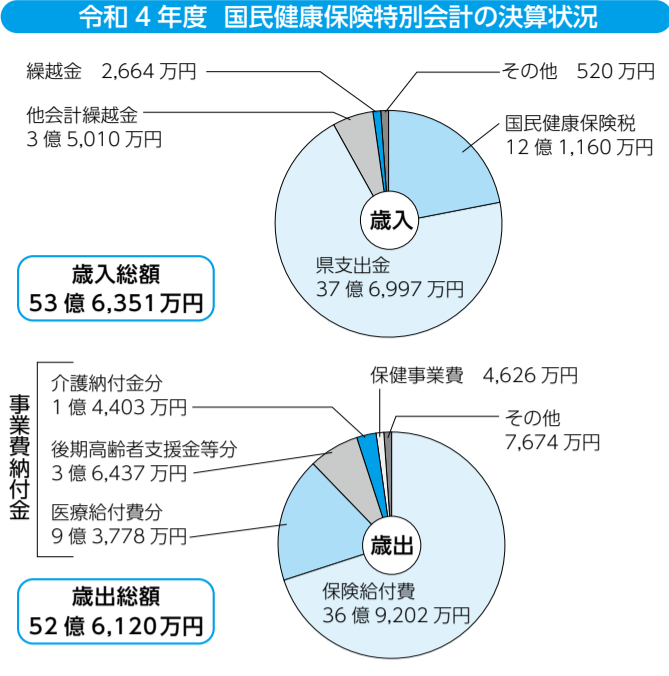


# 国民健康保険特別会計の決算状況

国民健康保険は、加入している方が病気になる時やけがをした時などに備えて、皆さんで支え合う制度で、国民健康保険税や国・県・市などからの支出（補助）金などによって運営されています。

国民健康保険は、職場の医療保険に加入している方や生活保護を受けている方などを除く、74歳までのすべての方が加入することになっています。

令和4年度の国民健康保険特別会計の決算状況は、円グラフのとおりです。歳入は、国民健康保険税が税率等を改定したことにより前年度と比較し、1億1,874万円増加し、12億1,160万円となり、保険給付費等に対する県からの支出（補助）金は、37億6,997万円でした。歳出では、保険給付費（国保負担分）は前年度より1,703万円（0.5%）減少し、



**市民課国保班**  
0475(70)0334

お薬手帳は皆さんと病院と薬局を結ぶ連絡帳のようなもので、緊急時やいつもと違う病院や薬局に行っても服用している薬が分かるので安心です。なお、お薬手帳が複数あると、薬の危険な飲み合わせや同じ薬を二重に処方してしまう恐れもあります。服用歴を正確に管理するため、1冊にまとめましょう。

◆**ジェネリック医薬品を上手に利用しましょう**  
ジェネリック医薬品（後発医薬品）とは、先発医薬品の特許が切れた後、厚生労働省の承認を得て、別の会社が同じ成分、効能で作った薬です。薬の研究開発費がかからないことから、先発医薬品よりも割安の価格となります。

◆**お薬手帳を活用しましょう**  
お薬手帳は皆さんと病院と薬局を結ぶ連絡帳のようなもので、緊急時やいつもと違う病院や薬局に行っても服用している薬が分かるので安心です。なお、お薬手帳が複数あると、薬の危険な飲み合わせや同じ薬を二重に処方してしまう恐れもあります。服用歴を正確に管理するため、1冊にまとめましょう。

## ねんきんナビ 産前産後期間の国民年金保険料免除制度

次世代育成支援の観点から、国民年金第1号被保険者が出産した際に産前産後の国民年金保険料が一定期間免除される制度です。「保険料を免除された期間」も保険料を納付したものととして老齢基礎年金の受給額に反映されます。

◆**免除される期間**  
出産予定日または出産日が属する月の前月から4か月間の国民年金保険料が免除されます。また、多胎妊娠の場合は、出産予定日または出産日が属する月の3か月前から6か月間の国民年金保険料が免除されます。

◆**申請方法**  
住民登録をしている市役所の国民年金担当窓口で、出産予定日の6か月前から出産後も申請ができます。郵送でもお手続きが可能です。

◆**申請に必要なもの**  
本人確認できるもの（免許証など）、母子健康手帳  
※別世帯の子の場合のみ、出生証明書など出産日および親子関係を明らかにする書類が必要です。

◆**対象**  
国民年金第1号被保険者で出産日が平成31年2月1日以降の方

◆**お問い合わせ先**  
千葉年金事務所 ☎043(242)6320

## 入札結果の公表

市が発注する建設工事、業務委託、物品購入等の入札結果のうち、主なもの（落札金額が工事500万円以上・業務委託300万円以上・物品購入等200万円以上）について公表します。

なお、そのほかの結果も含め、全入札結果は、入札情報サービス、市役所受付行政情報コーナー、財政課で公表しています。  
※金額は税込表示

件名	場所	落札業者	落札金額	落札率
●件名 道路改良工事	場所 北横川地内	落札業者 株式会社 鈴木工務店	落札金額 6,289,330円	落札率 86.11%
●件名 道路台帳補正業務	場所 市内	落札業者 株式会社 つくも	落札金額 3,960,000円	落札率 94.99%
●件名 公園遊具購入	場所 みどりが丘地内	落札業者 株式会社 都市造形	落札金額 4,378,000円	落札率 88.54%
●件名 経年ガス導管入替工事（山辺2区）	場所 金谷郷（七沼前）地内	落札業者 有限会社 雅工業	落札金額 7,502,000円	落札率 96.26%
●件名 市立中学校校舎衛生環境整備工事	場所 金谷郷 275番地大網中学校外2校	落札業者 株式会社 加藤工業所	落札金額 17,985,000円	落札率 96.01%
●件名 基幹系業務システム設備賃借（デスクトップPC他）	場所 大網 115番地2	落札業者 株式会社 JECC	落札金額 8,877,000円	落札率 94.70%
●件名 医用画像保管装置・医用画像診断システム賃借	場所 富田 884番地1 国保大網病院	落札業者 キヤノンメディカルファイナンス株式会社	落札金額 38,280,000円	落札率 94.62%

☎財政課契約管財班 ☎0475(70)0312

## 第三者行為による届出

交通事故や暴力行為など、第三者（加害者）の行為により治療を受ける際の費用は、加害者が負担するのが原則ですが、必要な届出をすれば健康保険で治療を受けることができます。

その際には必ず市民課に連絡し、「第三者の行為による傷病届」等を提出してください。

☎市民課国保班 ☎0475(70)0334



### 市公式LINE

市政情報をお届け!

☎秘書広報課 ☎0475(70)0307

## 千葉県下一斉 滞納整理強化期間

本市では、10月から千葉県総務部税務課職員の派遣を受け、主に自宅への臨戸や捜索を実施するなど、市税の徴収強化に取り組んでいます。税金は納期限までに納めましょう。

☎税務課滞納整理班 ☎0475(70)0323

## 個人事業税の納期限は11月30日

個人事業税の第2期分の納期限は11月30日（木）です。金融機関窓口やコンビニエンスストア以外にも、インターネットを利用したクレジット決済やスマートフォンアプリを利用した電子納付も利用できます。

☎東金県税事務所 ☎0475(54)0223





## 市立幼稚園児を募集

令和6年度から市立幼稚園の入園を希望する園児を募集します。

▼入園資格 市内在住で次の期間に生まれた方

・1年保育(5歳児) 平成30年4月2日～平成31年4月1日

・2年保育(4歳児) 平成31年4月2日～令和2年4月1日

・3年保育(3歳児) 令和2年4月2日～令和3年4月1日

▼入園願書等配付・受付  
配付場所 各幼稚園および管理課(市役所別棟2階)

▼配付期間  
10月25日(水)～11月8日(水)の平日

①各幼稚園 14時～16時  
②管理課 8時30分～17時15分

▼受付期間  
10月25日(水)～11月8日(水)の平日

▼必要書類  
①入園願書  
②給付認定申請書(1号認定用)

▼管理課または各幼稚園で配付。市ホームページからのダウンロードも可能。

※世帯全員記載。本籍は省略。と白里保育所を統合します。

◆その他  
・公立幼稚園・公立保育所の再編方針に基づき、令和6年4月に大網幼稚園と瑞穂幼稚園を統合します。

## 児童扶養手当を受給している方へ 11月は児童扶養手当の支払期です

現在、手当を受給している方または令和5年8月までに新たに認定を受けた方は、11月10日(金)に市から2か月分(令和5年9月分～10月分)が指定口座に振り込まれます。

児童扶養手当証書(オレンジ色)に記載してある金融機関の口座にてご確認ください。  
園 子育て支援課児童家庭班  
☎0475(70)0331

## 保育施設利用児童を募集

令和6年4月から保育施設の利用を希望する児童を募集します。

▶申込書配布開始日=11月1日(水)

▶申込書配布場所=子育て支援課、各保育施設、子育て支援館

※先着順ではありません。

※市ホームページからもダウンロードできます。

▶受付場所=子育て支援課

▶受付期間=11月1日(水)～30日(水)の平日9時～17時

※11月25日(土)、26日(日)9時～12時のみ休日受付を行います。

▶申し込みができる施設

・認可保育施設=あさひ保育園、大竹保育園、みどりが丘保育園、ありんこ親子保育園、あひる保育園、こなか保育園、白里保育所、増穂保育所

・地域型保育事業(0歳～2歳までの子どもを保育する定員19人までの施設)=鈴木家庭保育室、チャイルドルームキッズ・らぶ、エンジェルハートナーサリー、ありんこの森保育園、きょうりゅうのたまご保育園、小規模保育ピッコロ、増穂小規模保育事業所

・認定こども園=季美の森幼稚園(保育部分)

▶利用できる基準=保護者が就労等により、子どもの保育ができない方で、保育の必要性の認定を受けた場合。

※認定を受けた場合であっても、希望の施設へ入所できるとは限りません。

▶入所決定=2月中旬までに希望施設の利用の可否を決定します。

※令和6年4月以前の入所申込は、随時受け付けています。

詳細は問い合わせください。

園 子育て支援課保育班  
☎0475(70)0347

## 令和6年度に学童保育室を利用する児童を募集

令和6年4月1日から学童保育室を利用する児童を募集します。

▼対象児童 2次のすべてに該当する児童

・保護者の就労等により、授業終了後に家庭保育を受けられない児童

・市内の小学校に就学している現在1・2年生の児童および令和6年4月から就学予定

※対象児童 2次のすべてに該当する児童

※定員に余裕がある学童保育室のみ、高学年の受け入れを行います。

▼実施場所 各小学校内

※大網小学校のみ子育て交流センター内。

▼利用時間  
・平日 授業終了後～19時

・土・夏休み等 8時～19時

※(日)・祝日・年末年始は休業。

### 申込書の配布・受付

▼申込書配布・受付場所  
①大網学童 子育て交流センター、大網学童保育室  
②大網学童以外 子育て支援課、白里出張所(令和5年度から継続の場合のみ、各学童保育室)

▼申込書の配布は11月1日(水)から開始します。

※先着順ではありません。

▼配布・受付時間  
・子育て交流センター(月)・祝日を除く平日10時～17時

・(日)10時～16時

◆長期休業期間の学童保育室利用児童を同時に募集します

・学童保育室(日)・祝日を除く14時30分～18時

・子育て支援課、白里出張所 平日9時～17時  
※11月25日(土)・26日(日)9時～12時のみ休日受付を行います(子育て支援課窓口のみ)。

## オレンジリボン・児童虐待防止推進キャンペーン

児童虐待に関する相談対応件数は全国的に増加しています。特に子どもの生命が奪われるなどの重大な事件も後を絶たない状況です。

こうした状況の中、こども家庭庁では11月を「オレンジリボン・児童虐待防止推進キャンペーン」期間とし、集中的に児童虐待防止のための

広報・啓発活動などに取り組みています。

虐待を防止するためには、地域ぐるみで子育て家庭を温かく見守り、声掛けをするなどの行動が大切です。

もし、「児童虐待かも?」と思ったら児童相談所虐待対応ダイヤル「189(いちは

て支援課内) 0475(70)0328(祝日を除く) 9時～16時

園 子育て支援課(子育て支援課内)

☎0475(70)0328

▲申込フォーム

園 子育て支援課(子育て支援課内)

☎0475(70)0328

▲申込フォーム

園 子育て支援課(子育て支援課内)

☎0475(70)0328

▲申込フォーム

園 子育て支援課(子育て支援課内)

☎0475(70)0328

▲申込フォーム

## 図書室だより

### ◎図書室の開室

秋の読書週間にちなみ、大網白里市図書室のみ、祝日の開室を行います。

▶開室日時=11月3日(金・祝)、23日(木・祝) 9時～17時

※中部分室、白里分室は休業。

### ◎秋の図書室イベント情報

雑誌リサイクル市

図書室所蔵雑誌の中で、保存年数の過ぎたものを無料配布します。11月1日(水)から図書室各室で入場整理券を配布します。

▶日時=11月23日(木)9時30分～15時

※5回に分けて実施。

①9時30分 ②10時 ③10時30分 ④11時 ⑤14時(各回30人30分入替)。

※1人各5冊までの配布とします(雑誌5冊、書籍5冊)。

▶会場=保健文化センター3階ホール

### ◎ぐりとぐらのぼうしを作ろう

絵本「ぐりとぐら」は今年で60周年を迎えました。ぐりとぐらがかぶっているぼうしを作ったり、ぬりえやクイズで楽しんだりするミニ講座を開催します。

▶日時=11月23日(木)

10時～11時30分、14時～15時

▶会場=保健文化センター3階ホール

### ◎おはなし会

▶日時=毎週(土)14時30分～

▶会場=大網白里市図書室会議室

### ◎中部分室おはなし会

▶日時=毎週(水)15時30分～

### ◎白里分室おはなし会

▶日時=毎週(木)15時30分～

### ◎今月の展示棚

秋にぴったり?! 図書室「7類」の本

日本の図書館では、内容で本を10種類に分類する日本十進分類法を使って本を整理しています。今回はその分類法で「7類」となる、美術系、音楽、映画、スポーツ等の本を集めてみました。

秋にぴったりな「7類」の本を読んでもみませんか。

・「映画と旅する365日」パイインターナショナル

・「クラシック BOOK」三笠書房 飯尾 洋一/著

・「風の谷のナウシカ」徳間書店 宮崎 駿/著

・「藤井聡太がやさしく教える将棋の手筋」日本将棋連盟 藤井 聡太/監修

・「マンガ教科書に出てくる美術・建築物」学研プラス

・「WBC2023 メモリアルフォトブック 永久保存版」世界文化ブックス

### ◎図書室休業日

3日(金・祝)・6日(月)・13日(月)・20日(月)・23日(木・祝)・27日(月)・30日(木・室内整理日)

※3日、23日は大網図書室のみ開室しています。

園 大網白里市図書室

☎0475(72)8383

大網白里市図書室

検索

## 里親制度説明会を開催

里親制度を一般の方に広く知っていただくため、里親制度説明会を開催します。里親になりたい方、里親について知ってみたい方、お気軽にご参加ください。

### 〈東上総児童相談所管内説明会〉

▶日時=12月17日(日)13時～15時

※要予約。定員に達し次第締め切り。

▶会場=茂原市二宮福祉センター

▶申込方法=申込フォームから申し込み

園 子ども家庭サポートセンター

ちば(オレンジの会)

☎0470(28)4288



▲申込フォーム



### 結婚新生活支援事業補助金受付中 新婚さんの新生活を応援します

市では、夫婦ともに39歳以下の新婚世帯へ新居の家賃・住宅購入費・引越費用などを補助します。

▼対象  
令和5年3月1日〜令和6年3月31日に婚姻届を提出し、本市の住民基本台帳に記

### 農業用資材の価格高騰の影響を受ける農家の皆さんを支援します

◆千葉県農業用生産資材価格高騰緊急支援事業  
▼内容  
「生産資材費」の1割(上限20万円)

※生産資材費Ⅱ種苗費、農具費、農業衛生費、諸材料費。  
※個人事業主の場合、原則として青色申告を行っている場合が対象です。

▼申請期間  
12月15日(金)まで  
※令和5年1月1日以降に営農を開始した認定新規就農者は、令和6年1月31日(水)まで

千葉県農業用生産資材支援事務局

### 金網ストーブをお持ちのお客様へお願い

金網ストーブは、不完全燃焼により重大な一酸化炭素中毒事故を起こす危険性があります。万が一の事故に至らないためにも、安全機能の付いたストーブやファンヒーターへの取り替えをお願いします。

・金網ストーブの例(写真参照)



特徴 赤熱部分が金網でできており、この金網を赤熱することにより暖房を行うストーブです。昭和48年(1973年)から昭和53年(1978年)にかけて相当の台数が普及しましたが、昭和55年(1980年)に製造中止となりました。(一部メーカーは昭和62年(1987年)7月まで製造)

11月30日まで「ガスと暮らしの安心」運動実施中です。詳細はキャンペーンサイトをご覧ください。「ガスと暮らしの安心」運動キャンペーンサイト  
URL http://www.gas.or.jp/anzen/campaign/

☎ガス事業課 ☎0475(72)1131

市営ガスは、家計にも環境にもやさしい県産天然ガスを供給しています(供給しているガス種は12Aです)。

・市税に滞納がないこと  
・2年以上の居住の意志  
等  
▼補助対象経費  
婚姻を機に支出した転入または転居に係る住宅の取得・賃貸・引越費用(令和5年4月1日〜令和6年3月31日に生じた費用に限る)

▼補助額  
夫婦ともに29歳以下  
夫婦ともに29歳以下  
夫婦ともに29歳以下  
夫婦ともに29歳以下  
夫婦ともに29歳以下  
夫婦ともに29歳以下  
夫婦ともに29歳以下  
夫婦ともに29歳以下  
夫婦ともに29歳以下  
夫婦ともに29歳以下

0120(985)124  
(土)・(日)・祝日・年末年始を除く平日10時〜19時

千葉県農業資材支援 検索



▲特設サイト(県ホームページ)

詳細は、市ホームページをご覧ください。たくさんか、問い合わせください。  
企画政策課政策推進班  
☎0475(70)0315



### 令和5年度大網白里市産業文化祭(産業の部)を開催

新鮮で安心・安全な地元農産物や海産物等の即売、商工会による青空市、姉妹町の群馬県中之条町による特産品の販売を行います。また、市制施行10周年記念としての抽選会等も開催します。  
会場案内や無料シャトルバスの運行時間など詳細は、新聞折込チラシ、市ホームページを確認ください。  
なお、会場駐車場には限りがありますので、無料シャトルバスをご利用になるか、乗り合わせでご来場ください。※無料シャトルバスをご利用の方には「お米のすくいどり」ができる引換券を配布します。  
▶日時=11月18日(土)9時30分〜13時  
※小雨決行・荒天中止。  
▶会場=市運動広場(南飯塚477-1)  
▶主な出店内容=地元農産物・海産物の販売、植木や木材加工品などの展示販売、日用雑貨の販売など  
▶催し=市制施行10周年記念品がもらえるスタンプラリーや抽選会、出店団体PRタイムなど  
☎農業振興課農政班 ☎0475(70)0345

### ご自宅の耐震診断・耐震改修を行いますか

木造住宅の耐震診断・耐震改修を行う方に、費用の一部を補助します。

▼補助対象木造住宅  
次のすべてに該当する木造住宅  
①市内に所在していること  
②昭和56年5月31日以前に着工されたもの  
③一戸建ての住宅(居住部分が1/2以上の併用住宅を含む)  
④在来軸組工法により建築され、地上2階建以下のもの

◆補助金額の概要  
耐震診断 費用の2/3に相当する額(8万円を限度)  
耐震改修 耐震改修(工事・設計・監理)費用の一定割合の額(40万円を限度)  
☎0475(70)0366  
市ホームページ



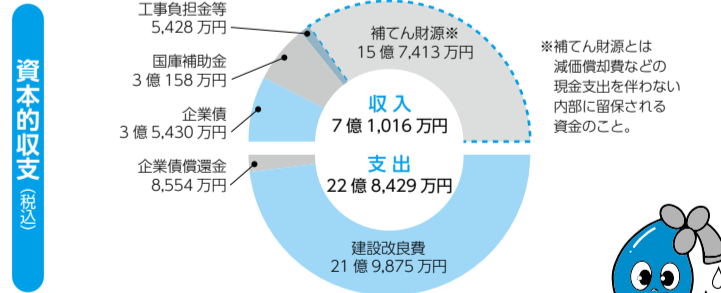
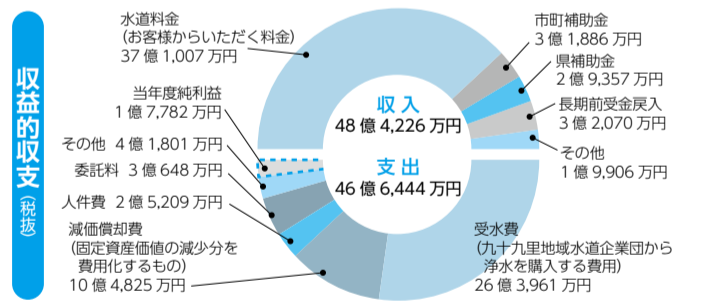
▲市ホームページ

### 住生活総合調査にご協力ください

12月1日(金)に、全国で住生活総合調査が行われます。この調査は、住生活基本法に基づく住生活の安定・向上に係る総合的な施策を推進する上で必要となる基礎資料を得ることを目的としています。今回は、10月に実施された住宅・土地統計調査に回答いただいた世帯の中から選ばれた一部の世帯、全国約10.8万户が対象となります。対象世帯には11月下旬から郵送により調査票が配布されますので、オンラインまたは郵送による回答へご協力をお願いいたします。  
千葉県国土整備部都市整備局住宅課住宅政策班  
☎043(223)3255  
都市整備課管理室  
☎0475(70)0366

### 山武郡市広域水道企業団からのお知らせ

◆令和4年度決算の概要について  
令和5年8月28日に開催されました企業団議会8月定例会において、令和4年度の決算が次のとおり認定されました。  
今後も給水人口の減少に伴い給水収益の増加が見込めない中で、老朽化した水道施設の更新・整備に多額の費用が必要となり、経営環境は厳しい状況が続くものと予想されますが、「中長期経営プラン2016」に沿って計画的に事業を実施し、経営の健全化に努めてまいります。



◆水道料金のお支払いは、便利で確実な口座振替で  
口座振替は、一度のお手続きでお客様の口座から自動的に水道料金が支払えるとても便利な制度です。

〈口座振替の手続きは簡単です〉  
①使用水量等のお知らせや納入通知書など、お客様番号が確認できるもの  
②通帳 ③届出印  
以上の3つをお客様の口座のある金融機関へご持参ください。  
また、郵送による口座振替の手続きも行っておりますので、ご希望の方は山武郡市広域水道企業団 お客様センター(0475-50-4132)までご連絡ください。  
[取扱金融機関] 千葉銀行 千葉興業銀行 京葉銀行 三井住友銀行 ゆうちょ銀行 銚子商工信用組合 千葉信用金庫 銚子信用金庫 中央労働金庫 山武郡市農業協同組合 東日本信用漁業協同組合連合会  
☎山武郡市広域水道企業団 ☎0475(55)7851(代表)  
URL http://www.water-sansui-ki.jp/



### 「標準営業約款制度(Sマーク)」をご存じですか

標準営業約款制度は、法律で定められた消費者(利用者)擁護に資するための制度です。  
厚生労働大臣認可の約款に従って営業することを登録した理容店、美容店、クリーニング店、めん類飲食店、一般飲食店では、店頭でSマークを掲げています。  
登録店は、安全・清潔・安心を約束する信頼できるお店です。  
詳細は、問い合わせください。  
☎(公財)千葉県生活衛生営業指導センター ☎043(307)8272  
厚生労働大臣認可



### 道路補修用の原材料を支給しています

道路補修のため、区長・自治会長等の申請に基づき原材料を支給しています。  
必要に応じて取りまとめの上、建設課までご相談ください。  
▶支給できる原材料の種類  
砕石、山砂、土のう袋、常温合材(アスファルト簡易補修材)  
▶申請方法=原材料支給申請書に記入の上、支給先と使用する場所が分かる地図を添えて提出  
※申請書は市ホームページおよび建設課で配布しています。  
☎建設課管理班 ☎0475(70)0350

# 財政事情

令和5年11月版

市では、「大網白里市財政事情の作成及び公表に関する条例」に基づき、皆さんに納めていただいた税金等がどのように使われたか、また、使う予定なのかを知っていただくために、『財政事情』を年2回（5月と11月）公表しています。今回は、令和4年度決算の概要と、令和5年度上半期（4月～9月）の収支状況、また、令和4年度の健全化判断比率と資金不足比率についてお知らせします。

☎ 財政課財政班 ☎0475(70)0310

## 令和4年度会計別決算

※表示単位未満の端数処理の関係上、合計が一致しない場合があります。

会計名	歳入決算額		歳出決算額		
	R04	R03	R04	R03	
一般会計	17,606	17,824	16,781	16,929	
特別会計	国民健康保険	5,364	5,340	5,261	5,286
	後期高齢者医療	694	648	690	643
	介護保険	4,681	4,585	4,424	4,391
	介護サービス事業	23	27	23	25
	土地区画整理事業	151	175	132	130
合計	28,518	28,599	27,310	27,403	

### ●ガス事業 (百万円)

区分	決算額	
	R04	R03
ガス事業収益	743	751
ガス事業費用	721	726
資本的収入	50	51
資本的支出	119	148

### ●病院事業 (百万円)

区分	決算額	
	R04	R03
病院事業収益	2,671	2,808
病院事業費用	2,665	2,670
資本的収入	88	125
資本的支出	172	215

### ●下水道事業 (百万円)

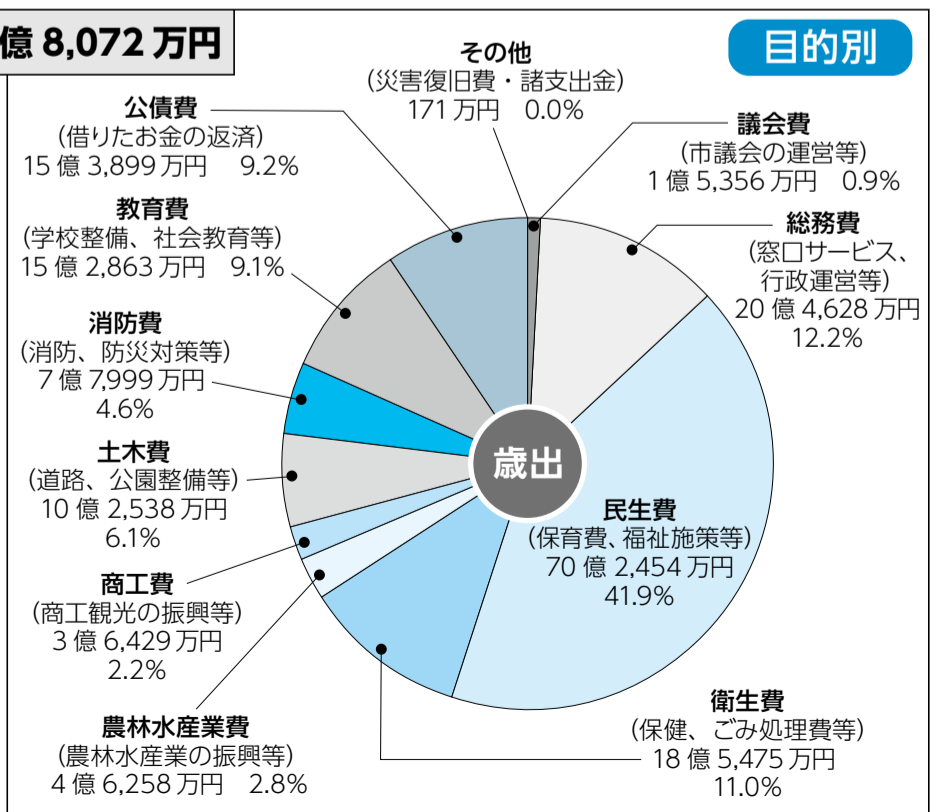
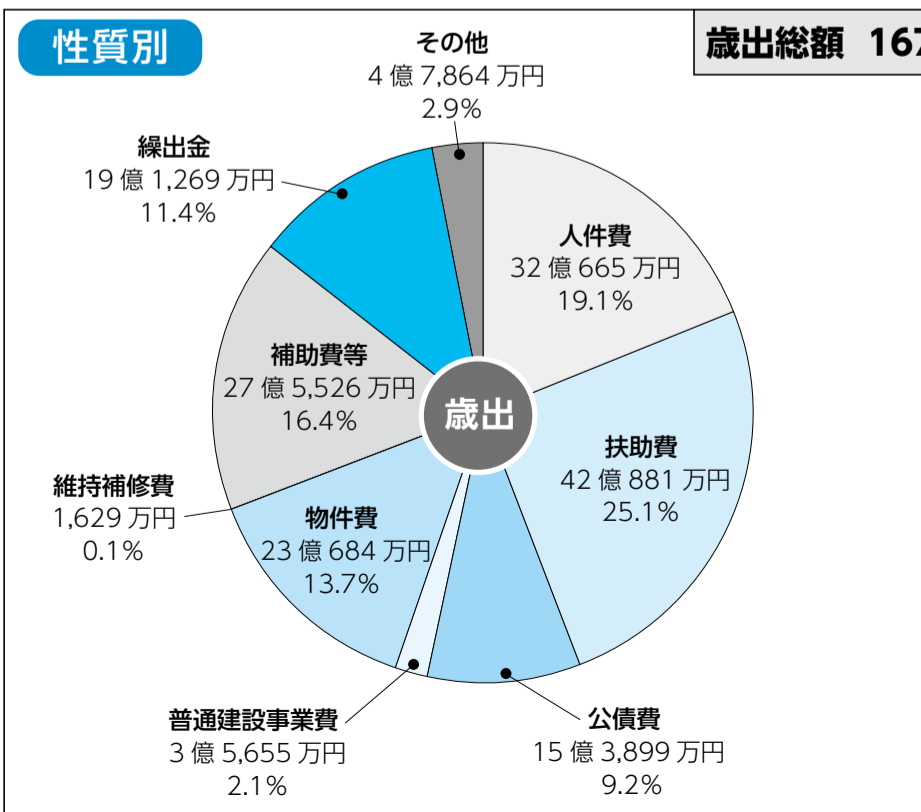
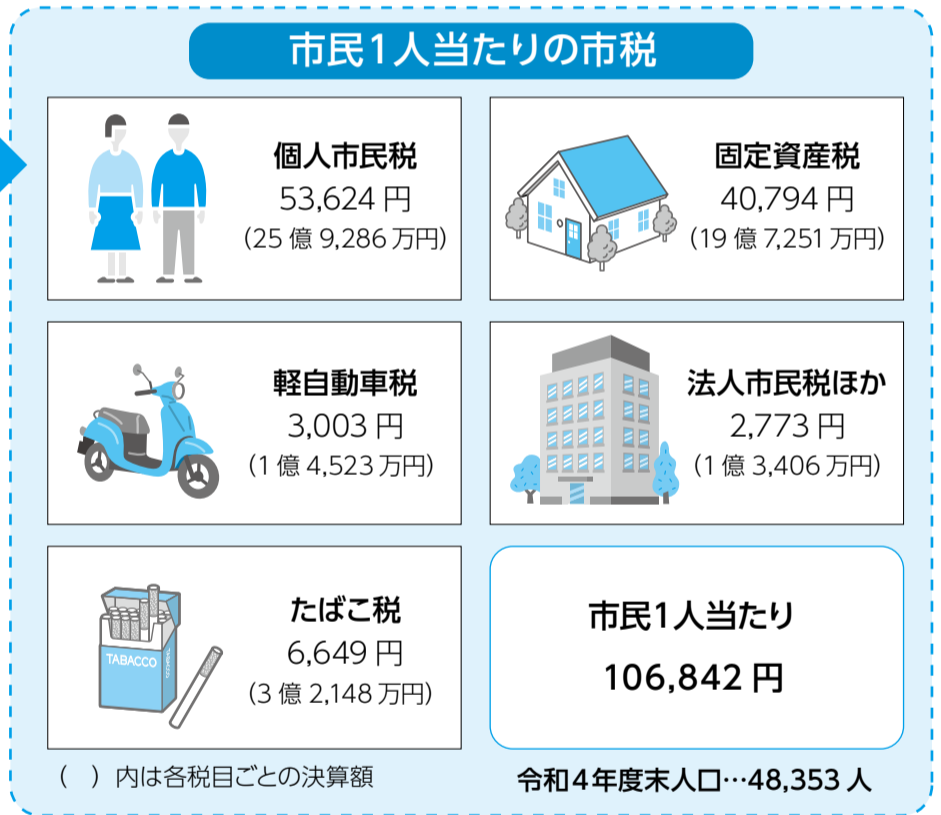
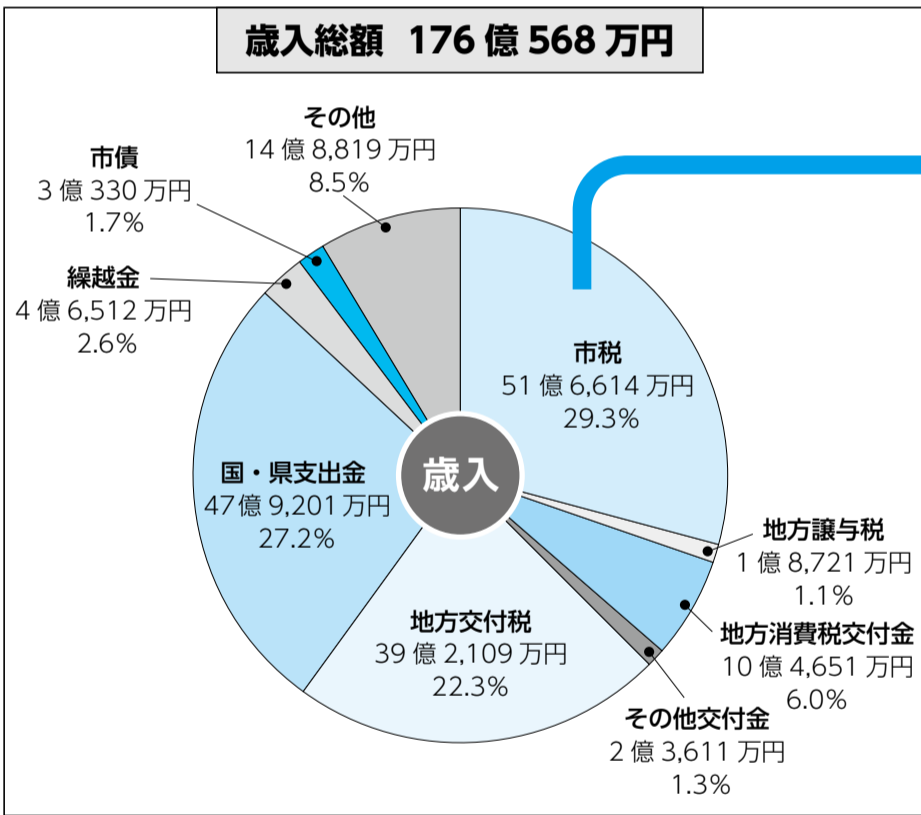
区分	決算額	
	R04	R03
下水道事業収益	1,721	1,840
下水道事業費用	1,616	1,784
資本的収入	339	494
資本的支出	630	812

一般会計と5つの特別会計を合わせた6会計の歳入決算額は285億1,807万円、歳出決算額は273億1,022万円でした。

このうち一般会計の決算額は、子育て世帯への臨時特例給付金や新型コロナウイルスワクチン接種に係る事業費などの減少により、前年度と比較して減額となりました。

## 令和4年度一般会計決算の内訳

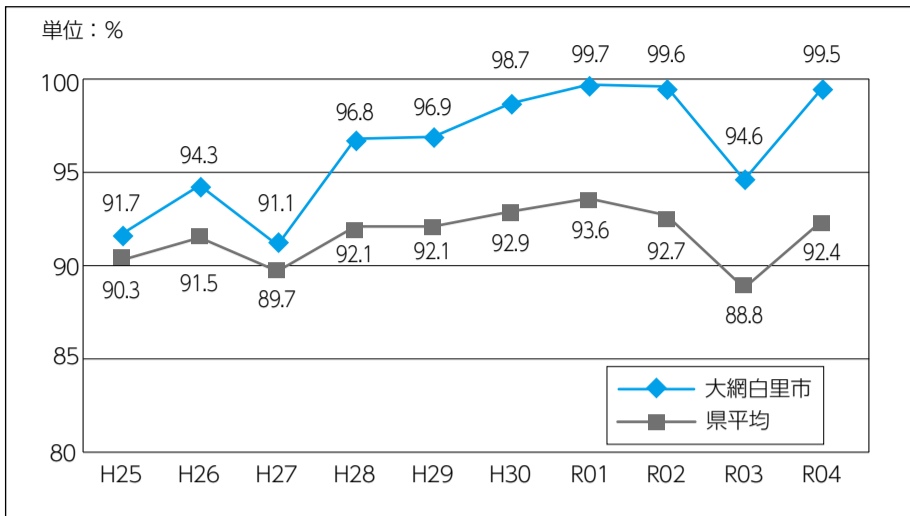
※表示単位未満の端数処理の関係上、合計が一致しない場合があります。





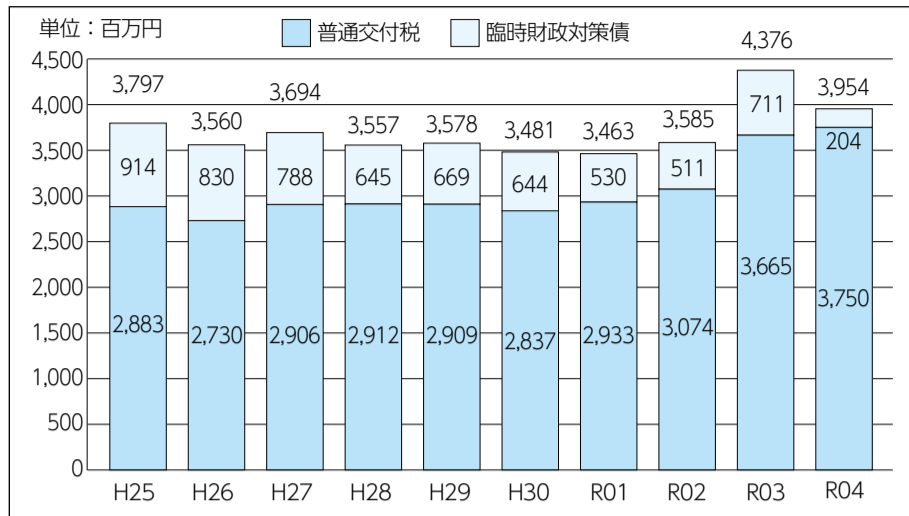
### 経常収支比率の推移 (普通会計)

経常収支比率とは、毎年固定的に支出される経費に充てられた一般財源の割合を示す指標で、この比率が高いほど財政運営上の自由度が低くなると言われています。令和4年度は株式等譲渡所得割交付金や臨時財政対策債が大幅に減少した一方、公債費や物件費が増加したことで、経常収支比率は4.9ポイント増加し、99.5%となりました。



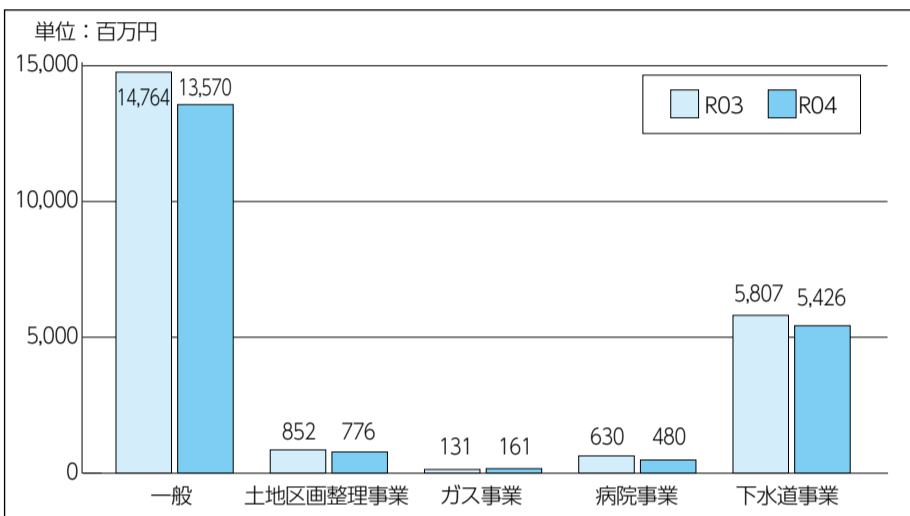
### 普通交付税等の推移

令和4年度の普通交付税は、臨時財政対策債(制度上、普通交付税の一部を市債に振り替えたもの)を加えた実質的な額で、約39億5千4百万円となり、普通交付税は約8千5百万円の増額、臨時財政対策債は約5億7百万円の減額となりました。



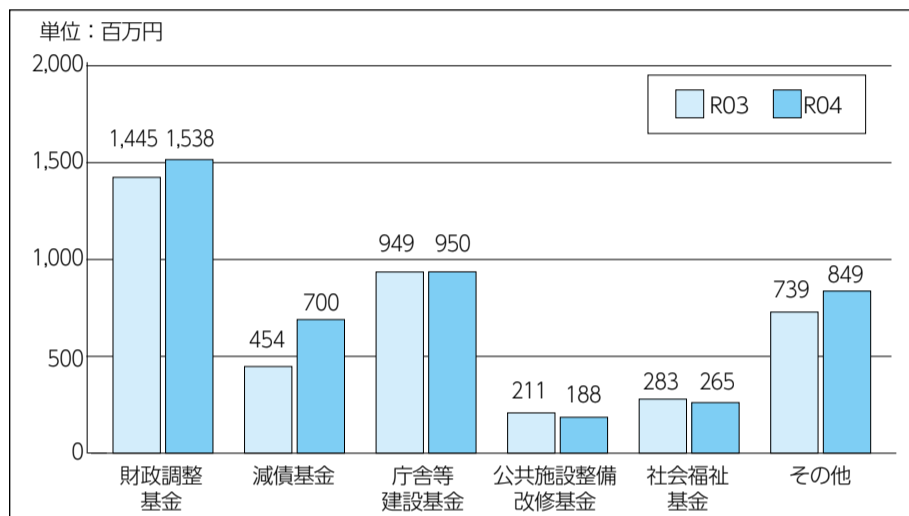
### 借入金残高の状況 (全会計)

令和4年度末の借入金残高は、全会計合計で約204億円となり、前年度と比べ、約18億円の減額となりました。令和4年度は、臨時財政対策債の発行により財源不足を補ったほか、道路橋りょう等の改修や消防車両の更新を行うため、借入を行いました。



### 基金現在高の状況 (全会計)

令和4年度末の基金現在高は、約44億9千万円です。令和3年度末と比較すると、合計で約4億9百万円の増額となりました。



### 令和5年度一般会計・特別会計上半期収支状況

会計名	予算現額	収入済額	収入率	支出済額	執行率
一般会計	16,667,996	8,292,173	49.7	6,723,500	40.3
特別会計					
国民健康保険	5,413,126	2,238,301	41.3	2,013,330	37.2
後期高齢者医療	747,630	272,886	36.5	170,073	22.7
介護保険	4,847,704	2,083,949	43.0	1,857,566	38.3
土地区画整理事業	130,554	19,612	15.0	32,152	24.6

※予算現額は、繰越分を含む9月補正後の予算額です。  
※介護サービス事業特別会計は、令和5年度から介護保険特別会計へ統合されました。

「地方公共団体の財政の健全化に関する法律」により、令和4年度決算に基づく「健全化判断比率」を算定したところ、いずれの指標におきましても早期健全化基準を下回る数値となりました。  
(1) 実質赤字比率…一般会計等の実質赤字の標準財政規模に対する比率  
(2) 連結実質赤字比率…全ての会計の実質赤字の標準財政規模に対する比率  
(3) 実質公債費比率…公債費及び公債費に準じた経費の標準財政規模に対する比率  
(4) 将来負担比率…一般会計等が将来負担すべき実質的な負債の標準財政規模に対する比率  
また、公営企業会計における「資金不足比率」を算定したところ、資金不足の発生した公営企業はありませんでした。  
※標準財政規模…地方公共団体が通常収入されるであろう経常的一般財源の規模を表すもの。

### 令和4年度決算に基づく健全化判断比率

区分	実質赤字比率	連結実質赤字比率	実質公債費比率	将来負担比率
大網白里市比率	- (-)	- (-)	9.1% (8.9%)	45.2% (60.4%)
参考				
早期健全化基準	13.26%	18.26%	25.0%	350.0%
財政再生基準	20.00%	30.00%	35.0%	-

・実質赤字額、連結実質赤字額は発生していないため、「-」と記載  
・( )内は前年度数値

### 令和4年度決算に基づく資金不足比率

会計名	資金不足比率	経営健全化基準	備考
ガス事業	- (-)	20.0%	剰余額 368,306 千円
病院事業	- (-)	20.0%	剰余額 420,416 千円
下水道事業	- (-)	20.0%	剰余額 174,582 千円

・資金不足額は発生していないため、「-」と記載  
・( )内は前年度数値

$$\text{資金不足比率} = \frac{\text{資金の不足額}}{\text{事業の規模}}$$

### 令和5年度公営企業の状況 (8月31日現在)

#### ●ガス事業

区分	R05	R04
調定戸数	61,756 戸	61,140 戸
販売量	2,323,748 m <sup>3</sup>	2,639,635 m <sup>3</sup>
平均使用量	37.6 m <sup>3</sup>	43.2 m <sup>3</sup>
平均売上額	2,413 円	3,950 円

(千円、%)

科目	予算現額	執行額	執行率
ガス事業収益	774,634	228,989	29.6
ガス事業費用	769,162	169,798	22.1

#### ●病院事業

区分	R05	R04
入院患者数	9,495 人	9,113 人
1日平均患者数	62.1 人	59.6 人
外来患者数	27,322 人	28,149 人
1日平均患者数	262.7 人	273.3 人

(千円、%)

科目	予算現額	執行額	執行率
病院事業収益	2,664,786	1,121,280	42.1
病院事業費用	2,657,708	942,256	35.5

#### ●下水道事業

区分	R05	R04
調定件数	34,382 件	34,104 件
汚水量	1,148,721 m <sup>3</sup>	1,168,243 m <sup>3</sup>
平均調定額	6,987 円	6,867 円

(千円、%)

科目	予算現額	執行額	執行率
下水道事業収益	1,645,367	591,542	36.0
下水道事業費用	1,594,401	143,091	9.0



## 11月の健診・予防接種など

### ●健診等

事業	会場	日時	対象
乳児健診・BCG	(保)	27日(月)午後	R5年6月生まれ
2歳児歯科検診	(保)	20日(月)午後	R3年5月生まれ
3歳児健康診査	(保)	22日(水)午後	R2年4月1日～5月10日生まれ
乳児相談	(保)	10日(金)10時30分～11時00分	
離乳食講習会	(公)	24日(金)10時～	4～7か月頃の乳児と保護者
マタニティ教室	(保)	I課：11月29日(水)午後 II課：12月6日(水)午後 III課：12月17日(日)午前	妊娠中の方とその家族
おとなの(プレママ)歯科検診	(保)	12月1日(金)午後	・妊娠中の方 ・S28・38・48・58・H5・15年度生まれの方

### ●予防接種

予防接種名	会場	日程	受付時間
BCG	(保)	27日(月)	13時10分～14時 ※完全予約制です。 希望の方は申し込みください。
麻しん風しん混合		予約日に接種できます	
日本脳炎		14日(火)、24日(金)	
予約日		15日(水)	

(保) = 保健文化センター (公) = 中央公民館

◎すべての健診と10か月乳児相談は個別通知をしています。

上記事業は予約制ですので、必ずご連絡ください。

◎健康相談・子育て相談は随時行っていますので、お問い合わせください。

# 保健



問い合わせは  
健康増進課  
☎0475  
(72)8321

## たばこの有害性

保健師だより

たばこの煙には約5300種類の化学物質が含まれており、その中には200種類以上の有害物質や約70種類の発がん性物質があるとされています。

これらの物質は主に肺から吸収され、全身の臓器に影響を与えます。

### ◇かかりやすくなる病気

喫煙者は非喫煙者に比べ、男性では4.5倍、女性では2.3倍、肺がんで死亡するリスクが高くなります。また、男性が咽頭がんで死亡するリスクは32.5倍という結果が出ています。その他にも食道がん、膀胱がん、胃がん等の複数のがんや、脳卒中、虚

血性心疾患、COPD、歯周病にもなりやすくなります。

### ◇新型コロナについて

新型コロナウイルスは、加熱したたばこは普通のたばこ同様有害物質が含まれていません。また、加熱したたばこは普通のたばこよりも、ニコチンの量が変わらなかつたり、逆に増えている化学物質があつたりします。ニコチン以外の有害化学物質の量が少ないため、「健康に良い」と思っている方も多くいます。販売されているたばこは、将来の健康への影響がまだわかっていません。「一部の有害物質が減っている」ことは、「病

気になるリスクが減る」ということではありません。

市では、12月2日(土)に「あなたの知らないたばこの世界」という内容で健康づくり講演会を開催します。この機会に、たばこについて知識を深めてみませんか。

### 新型コロナウイルス接種情報 令和5年秋開始接種

●対象Ⅱ生後6か月以上のすべての方  
▼接種間隔Ⅱ前回の接種から3か月以上(初回接種除く)  
▼接種回数・費用Ⅱ1回・自己負担無し  
▼接種するワクチンⅡオミクロン株XBB.1系統の成分を有する1価ワクチン(ファイザー社またはモデルナ社)  
接種券は令和5年春開始分を接種した方に順次発送してきます。未使用の接種券が手元にある場合は、そちらをご使用ください。  
※乳幼児(6か月～4歳)・小児(5歳～11歳)の初回

接種も実施しています。

※新型コロナウイルスとインフルエンザワクチンの同時接種が可能です。

※集団接種日程・会場の詳細、最新の情報は市ホームページ等でご確認ください。

### 市新型コロナウイルスセンター

☎0475(53)3355  
健康増進課成人保健・予防班  
☎0475(72)8321



▲市ホームページ

## 健康づくり講演会

市政施行10周年記念講演として健康づくり講演会を開催します。

▼日時Ⅱ12月2日(土)14時～15時30分  
▼会場Ⅱ保健文化センター3階ホール  
▼内容Ⅱ「あなたの知らないたばこの世界」  
▼講師Ⅱ田那村内科小児科医 院副院長 田那村雅子氏  
▼来場特典  
①血管年齢測定(定員50人)  
②自律神経テスト(定員15人)  
③野菜足りていますか? ベジチェック(定員50人)  
④食生活改善会による「減塩のすすめ」  
⑤管理栄養士による栄養相談  
⑥歯科衛生士による歯科相談  
※①～③は当日整理券配布予定。

### 申込方法Ⅱ電話、窓口、電子申請から申し込み

▼参加費Ⅱ無料  
▼その他  
託児・手話通訳をご希望の方は申し込み時にお知らせください。  
詳細は、市ホームページをご覧ください。

### 申・健康増進課成人保健・予防班

☎0475(72)8321



## 高齢者のインフルエンザ予防接種

▼対象

市の住民基本台帳に登録されている方で、接種日に次の要件を満たしている方  
①65歳以上の方(誕生日の前日から受けられます)  
※案内(予診票)は別表の方へ送付済みです。

②満60歳以上65歳未満の方で、心臓・腎臓・呼吸器の機能、ヒト免疫不全ウイルスによる免疫の機能に障害を有する方(健康増進課へ申し出が必要)予診票が送付されず、要件に当てはまる方は、市内の協力医療機関にある予備用の予診票を利用いただくか、問い合わせください。

接種期間は12月31日までですが、12月中旬までに受けま

接種期間中に65歳の誕生日を迎える方、令和5年9月1日以降に転入され対象となる方は、健康増進課に申し出てください。

※新型コロナウイルスとインフルエンザワクチンの接種間隔の規定はなくなりました。

各医療機関が設定する接種料金から市の助成金1,500円を差し引いた額  
▼持ち物Ⅱ予診票、案内文に付いている接種済証、接種に必要な料金  
▼その他  
インフルエンザの予防接種は希望者が受けるもので、強制ではありません。  
認知症などで本人の意思確認ができない場合はこの対象となりません。

### 別表

生年月日	送付状況
昭和23年9月30日以前生まれの方(75歳以上)	全員に送付
昭和23年10月1日～昭和32年9月30日生まれ(66～74歳)	令和4年度にインフルエンザ予防接種を受けた方に送付
昭和32年10月1日～昭和33年9月30日生まれの方(65歳)	全員に送付



▲参加申込フォーム



▲市ホームページ

## 栄養士だより

### 和食と健康

和食は、ご飯を中心に汁物やおかずを組み合わせた一汁三菜の献立です。和食によく使われる食材は、海藻や旬の野菜、魚介類、緑茶等。これらに含まれる食物繊維、ビタミン、不飽和脂肪酸などの栄養素が健康的な食生活に役立つとされています。和食は一般的に塩分が多いため、減塩に気を付けながら、楽しむと良いでしょう。

11月24日は和食の日です。和食の日になんで、次のような取り組みはいかがでしょう。

#### ①だしを味わう

かつお節や昆布のだしをとって、汁物や煮物に使ってみる。だしパックなどでもよい

でしょう。だしの味で「うまみ」を体験しましょう。

#### ②和食の惣菜を購入

お店で売られている酢の物やひじき、きんぴらなどの惣菜を購入し、きれいな小皿などの和食器に盛り付けて食卓に取り入れると彩りが良いでしょう。

#### ③市販の素で和食づくり

炊き込みご飯の素やちらし寿司の素を利用するのも良いでしょう。

#### ④郷土料理を食べる

大網白里市には、太巻き寿司やごま漬け、なめろうなどの郷土料理があります。



## 良い歯と健康な歯肉で 歯っぴーライフ

### 11月8日は「いい歯の日」です

12月2日(土)に開催する今年の健康づくり講演会のテーマは「たばこ」です。

たばこは歯周病を悪化させる要因でもあります。たばこを吸うと、歯ぐきの血管が収縮し、酸素や栄養が行き届かなくなるため、歯周病にかかりやすくなります。

また、たばこを吸っていると歯ぐきが硬くなるため、歯周病が進行していても腫れや出血に気が付きにくくなります。さらに、治療しても治りにくいこともわかっています。ほかにも、歯や歯ぐきの色が悪くなって見た目が気になるようになったり、口臭が強くなるなど、さまざまな弊害をもたらします。この機会にたばこについての理解を深め、健康な歯と歯ぐきを保ちましょう。

講演会当日は、無料の歯科相談を受け付けます。歯周病のこと以外にも、お口のちょっとしたお悩みや疑問などにもお答えします。先着でお土産もありますのでぜひお立ち寄りください。



情報コーナー

お知らせ

大網病院からお知らせ

患者様を受付時の番号で呼びます

大網病院では、診察時に患者様のお名前をお呼びしていましたが、個人情報保護の観点から、10月より「受付・会計番号」でお呼びしています。受付時に発行された「患者さま控え」を会計終了まで無くさずにお持ちください。なお、番号でお呼び出ししても返答の無い場合は、氏名でお呼びしますのでご了承ください。

大網病院  
0475(72)1121

相談コーナー (☎=要予約)

- 地域づくり課市民協働推進班から  
消費生活相談=毎週(月)・(火)・(水)・(金)10時~12時、13時~16時  
中央公民館相談室(祝日、年末年始を除く)  
電話相談=☎0475(70)0344  
人権・行政相談=11月16日(木)13時~16時・中央公民館相談室  
交通事故巡回相談=11月9日(木)10時~12時、13時~15時 ☎  
●地域づくり課市民協働推進班 ☎0475(70)0342
- 子育て支援課児童家庭班から  
子育て相談・ひとり親の自立支援・婦人相談(離婚前等)  
電話・来所相談=平日9時~16時  
●こども家庭相談室 ☎0475(70)0328
- 社会福祉協議会から  
心配ごと相談=第2・4(月)13時~16時(電話相談可)  
税務相談=第2(火)13時~16時 ☎  
法律相談=第2~4(水)13時~16時 ☎  
心の相談=第2(金)9時~15時 ☎  
●会場 社会福祉協議会 ☎0475(70)1122(相談専用)
- 山武保健所(山武健康福祉センター)から  
腸内細菌検査=毎週(火)9時~11時  
エイズ検査=11月9日(木)13時~13時30分 ☎  
親子の心の相談=11月16日(木)13時30分~、14時30分~ ☎  
精神保健福祉相談=第1(水)14時30分~16時30分 ☎  
第2・4(水)14時~16時 ☎  
DV相談=電話相談 ☎0475(54)2388 年末年始を除く(月)~(金)9時~17時  
来所相談 毎週(月)9時~17時 ☎  
障害者差別相談=電話相談 ☎0475(54)3556 (月)~(金)9時~17時  
●会場 山武保健所(山武健康福祉センター) ☎0475(54)0611
- 税理士による無料相談 ☎  
日時・会場=11月1日(水)・15日(水)10時~15時・東金商工会館  
●千葉県税理士会東金支部 ☎0475(50)6322
- ナイター無料相談登録 ☎  
令和6年4月から相続による不動産の名義変更登記が義務化されます。名義変更がお済みでない方はお早めにご相談ください。  
日時・会場=毎月第2(火)18時~・東金中央コミュニティセンター  
●千葉県司法書士会つくも支部 ☎0475(53)3200
- 行政書士無料相談  
相続・遺言・贈与・家族信託などのご相談  
日時・会場=毎月第3(木)13時~15時30分・東金中央コミュニティセンター  
●千葉県行政書士会東総支部 ☎090(4017)5697
- 大網白里市こころのお悩み相談会(市内にお住いの方・相談無料)  
日時・会場=11月16日(木)10時~12時・保健文化センター1階  
●中核地域生活支援センターさんネット  
☎0475(77)7531 FAX)0475(77)7538

令和6年「二十歳の成人式」

二十歳を迎えた方を対象に成人式を開催します。

10月1日現在、本市に住居登録している方に、案内はがきを送付しています。

▶日時=令和6年1月7日(日)14時開式(13時~受付)

▶会場=大網白里アリーナ

▶対象=平成15年4月2日~平成16年4月1日生まれの方

※市外在住の方で式典への参加を希望する方は、申込フォームから登録してください。

●生涯学習課生涯学習班

☎0475(70)0380



▲市外在住者用  
申込フォーム

令和5年度狩猟解禁

11月15日(水)~令和6年2月15日(木)まで、狩猟が解禁となります。

狩猟者の皆さんは、地域住民の迷惑とならないよう関係法令やマナーを守り、安全の確保を徹底してください。また、器具の消毒、泥の洗い流し等、CSF(豚熱)の感染拡大防止にご協力をお願いします。野外で活動する方は、目立つ服装をし、ラジオなど音の出る物を携行するなど、安全対策を図るようお願いいたします。

●山武地域振興事務所地域環境保全課

☎0475(55)3862

千葉県環境生活部自然保護課

☎043(223)2972

千葉労働局・ハローワーク

からのお知らせ  
就職やスキルアップにハ  
ロートレーニング(公的職業

こちらは消費生活センターです!

〈事例〉

大手建設会社Aを名乗り「老人介護施設の入居権を譲ってもらえないか」と電話があった。自分は利用するつもりがなかったので、「使ってもらって構わない」と伝えたところ、Aから「あなたの名義で他の人が入居できることになった。入居権を管理しているBという業者から確認の電話が入るので「はい」と答えてほしい。」と連絡があった。Bからの質問に答えると、「金融庁の調査が入る。本人からの振り込みと証明するため、1,000万円を振り込んでほしい。後日返金する。」と言われた。振り込みを断ったが、「500万円だけでも協力してもらえないか」と重ねて依頼された。どうしたら良いのか。

〈ひとことアドバイス〉

「あなたの入居権を譲って」などと持ち掛けてくるのは詐欺です。留守番電話機能や発信者番号表示機能を活用し、心当たりのない電話には出ないように

にしましょう。

やりとりしてしまっても、絶対にお金は払わないでください。すぐに警察、家族・友人、消費生活センター等に相談しましょう。

〈周囲の方へ〉

高齢者の消費者トラブルを防ぐには周囲の方の見守りが必要です。異変に気付いたら警察や消費生活センターに相談してください。

(参考資料:国民生活センター相談情報部 報告書)

◇市消費生活センター

▶相談日時=祝日を除く(月)・(火)・(水)・(金)

10時~12時、13時~16時

▶会場=中央公民館1階相談室

▶相談電話=☎0475(70)0344

●地域づくり課市民協働推進班

☎0475(70)0342



訓練)を活用してみませんか。ハロートレーニングは、希望する仕事に就くために必要な職業スキルや知識を習得することが出来る公的の制度です。訓練コースは、事務実務、IT、製造、介護、デザイン等、さまざまな分野があり、受講料は無料です(一部のハロートレーニングは有料)。

●ハローワーク千葉南  
☎043(300)8609  
●千葉県局訓練課  
☎043(221)4087  
令和5年度みやざく祭(文化祭)  
11月18日(土)に開催される、大網高等学校令和5年度みやざく祭は、在校生の保護者、中学3年生、学校関係者のみの限定公開です。一般の方々のご来場はできませんのでご了承ください。  
※農産物および加工品(ジャム等)の販売はありません。  
●千葉県立大網高等学校  
☎0475(72)0003

11月のごみ収集日

ごみは当日の朝8時までに決められた場所へ ●地域づくり課環境対策班 ☎0475(70)0386

地区名	ビンガラス	金属類	カン	ペットボトル	可燃ごみ	蛍光灯	乾電池
金谷郷(1区・2区・3区・4区・5区・沓掛・旧駅前のうちJR東金線より西側地区)・餅木・大竹・季美の森南・大網(南町のうちJR東金線より西側地区)・北吉田・桂山・九十根・長国・下ヶ傍示・細草・清水・二之袋	1日(水)	15日(水)	8日(水) 22日(水)	毎週(金)	毎週(月)(水)(金) 祝日・振替休日も通常通り回収を行います	今月は収集を行いません	今月は収集を行いません
大網(笹塚・前島・長峰・竹の下・道塚・北の谷・宮谷・内谷・前島団地・前島区内町内会・新堀・本宿と新田のうちJR東金線より西側地区)・沼向・双葉区・福田のうち県道山田台大網白里線より北側地区)・県道山田台大網白里線より北側の(柿餅・北飯塚・木崎・柳橋・星谷)・小西・養安寺・北横川・山口・みどりが丘・上貝塚・清名幸谷・上貝塚柿餅入会地・上谷新田・富田(北)・富田(東)	2日(木)	16日(木)	9日(木) 30日(木)	毎週(木)			
永田・ながた野・小中(平沢)・萱野・砂田・神房・北今泉・南今泉(県道山田台大網白里線より北側地区)	8日(水)	17日(金)	10日(金) 24日(金)	毎週(月)			
大網(浜宿・新宿・南町また本宿と新田でJR東金線より東側地区)・福田のうち県道山田台大網白里線より南側地区)・金谷郷(JR東金線より東側地区)・仏島・みやこ野・経田・駒込(15区のうちJR外房線より東側地区および大あみハイツ)・東駒込・南飯塚・南横川・弥幾野・県道山田台大網白里線より南側の(柿餅・北飯塚・木崎・柳橋・星谷)・富田(南)・わらび台	7日(火)	21日(火)	14日(火) 28日(火)	毎週(火)			
南玉・池田・駒込(7区・15区のうちJR外房線より西側地区)・みずほ台(みずほ東自治会含む)・小中(小中・宮崎)・四天木・四天木甲・四天木乙・南今泉(県道山田台大網白里線より南側地区)	6日(月)	20日(月)	13日(月) 27日(月)	毎週(水)			

献血のお知らせ

大網白里ライオンズクラブと共催で献血を実施します。皆様のご協力をお願いします。  
▶日時=11月23日(木・祝)10時~12時30分、13時45分~16時  
▶会場=ショッピングセンターアミリア3階ホール  
▶持ち物=献血カード(持っている方)、献血カードが無い方は、運転免許証などの身分証明できるもの  
●健康増進課  
☎0475(72)8321



市内ボランティア活動しませんか
ボランティア募集説明会
高齢者、障がい者、子育て世代など、日常生活に困りごとを抱える人たちに、ボランティア支援できる方を募集します。



陸上自衛隊高等工科学校生徒
資格
自衛官

会計年度任用職員(税務課)
募集
募集人数 5人
条件 原則週5日勤務可能
内容 課税資料の仕分けおよび確認作業、確定申告相談

道の駅整備検討委員会
委員を募集
市では、人口減少や少子高齢化が進む白里地域の活性化の起爆剤となる道の駅の整備を検討し、基本構想や基本計画を策定するため、委員会を設置します。

推薦 男子で中卒(見込含む)
17歳未満の成績優秀かつ生徒会活動等に顕著な実績を修め、学校長が推薦できる方

大網小学校の裏の里山で花の手入れ、草刈りなど自然の中で楽しみましょう
作業日時=毎月第3(日)9時~12時
会費=2,000円

上総の里の室内楽「田園あんさんぶる」
「弦楽器奏者」を大募集!
ビバルディやモーツァルトの室内楽曲から日本のわらべ歌まで一緒に楽しみませんか!

この委員会での検討に、市民の皆さんの意見や提案を反映するため、次のとおり委員会の委員を募集します。

令和6年度千葉県生涯学習推進班
企画政策課政策推進班
募集人数 2人
資格 18歳以上33歳未満

令和6年度千葉県生涯学習推進班
生涯学習推進班
募集人数 2人
資格 18歳以上33歳未満

ふるさと芸術展に出品しませんか
令和6年2月に大網白里市美術会主催による「第28回ふるさと芸術展」が開催されます。

水彩画展 木崎絵画同好会
日ごろの活動の成果として、下記のとおり作品展を開催することになりました。

テニス教室 (エンコン口の会)
テニスで汗を流し、親睦をはかりませんか。(初心者歓迎)
日時=平日および(土)・(日)

千葉県生涯学習推進班
生涯学習推進班
募集人数 2人
資格 18歳以上33歳未満

令和6年度千葉県生涯学習推進班
生涯学習推進班
募集人数 2人
資格 18歳以上33歳未満

ふるさと芸術展に出品しませんか
令和6年2月に大網白里市美術会主催による「第28回ふるさと芸術展」が開催されます。

ふるさと芸術展に出品しませんか
令和6年2月に大網白里市美術会主催による「第28回ふるさと芸術展」が開催されます。

小物作りを楽しみましょう
つまみ細工のブローチ(2回)とリボン編みのストラップの3回コース、3回コースと水引のストラップ、リース作り(2回)の6回コース等、1回90分です。

秋の子ども村マルシェ
集う!楽しむ!繋がる!竹工作(無料)をはじめ、各種手作り体験、ハンドメイド作品、美味しいもの販売。皆、集まれ~!!

千葉県生涯学習推進班
生涯学習推進班
募集人数 2人
資格 18歳以上33歳未満

ふるさと芸術展に出品しませんか
令和6年2月に大網白里市美術会主催による「第28回ふるさと芸術展」が開催されます。

ふるさと芸術展に出品しませんか
令和6年2月に大網白里市美術会主催による「第28回ふるさと芸術展」が開催されます。

ふるさと芸術展に出品しませんか
令和6年2月に大網白里市美術会主催による「第28回ふるさと芸術展」が開催されます。

~うたごえ音楽祭~
あなたの想いの曲はなんですか?
プロのピアノ伴奏で、一緒に歌って楽しみましょう!

第5回 かかしと郷土芸能発表会
他県と大網の郷土芸能や、かかし(動物)がテーマです。ぜひ皆さん見に来てください。



ふるさと芸術展に出品しませんか
令和6年2月に大網白里市美術会主催による「第28回ふるさと芸術展」が開催されます。

ふるさと芸術展に出品しませんか
令和6年2月に大網白里市美術会主催による「第28回ふるさと芸術展」が開催されます。

ふるさと芸術展に出品しませんか
令和6年2月に大網白里市美術会主催による「第28回ふるさと芸術展」が開催されます。

大網社会法研究会のご案内
検討「精神障害の労災認定基準の改正と介護労働従事者」
日時=11月18日(土)15時~16時30分

中小企業・小規模事業者のみならずへ
中小企業診断士などの専門家が答える
無料 商売なんでも相談窓口
LINE友だち追加
ご相談はこちらから
043-305-5980

ふるさと芸術展に出品しませんか
令和6年2月に大網白里市美術会主催による「第28回ふるさと芸術展」が開催されます。

ふるさと芸術展に出品しませんか
令和6年2月に大網白里市美術会主催による「第28回ふるさと芸術展」が開催されます。

ふるさと芸術展に出品しませんか
令和6年2月に大網白里市美術会主催による「第28回ふるさと芸術展」が開催されます。

有料広告を募集しています

大網白里市家庭ごみの出し方 (令和6年度版)
市指定可燃ごみ袋外装袋
募集期間=11月1日(水)~30日(木)
対象=市内に事業所、店舗等を有する事業者

市役所共用封筒
掲載期間=令和6年1月~12月(封筒の在庫状況等により使用時期が前後することがあります)
募集締切=11月30日(木)必着
印刷部数=40,000枚

試験場所 千葉県立農業大
学校(〒283-0001)
東金市家之子1059)
願書受付(11月15日(金)、(B日程)12月4日(月)~15日(金)、(B日程)令和6年1月22日(月)~2月1日(木))



# 講座・催し

## 簡単バランスフッキング

健康に役立つミニ講話と調理実習の講座です。今回は「たんぱく質の正しいとり方」がテーマです。

日時 11月28日(火)10時~13時(受付9時45分)

会場 中央公民館調理室

内容 講話「たんぱく質の正しいとり方」、調理実習「鮭のレモン焼き 他2品」

募集人数 12人

申込方法 健康増進課窓口または電話で申し込み

持ち物 エプロン、三角巾、ハンドタオル、筆記用具

参加費 300円

主催 市食生活改善会

健康増進課

0475(72)8321

## 料理講習会

◇大巻き寿司(盆栽、バラ)

日時(会場) 12月9日(出) 13時30分(農村ふれあいセンターやまべの郷)、16日(出) 13時30分(農村環境改善センターいずみの里)

募集人数 20人(先着順)

申込方法 生涯学習課、中央公民館、大網白里アリーナ、中部コミュニティセンター、

共通事項

申込締切 11月30日(木)

# 令和5年度第2回「保育de就職!@千葉 保育のしごと就職フェスタ」

子どもに関わる仕事に興味がある方を対象に、保育士などの求人のある施設・事業所等の採用担当者との個別面談・相談の場を提供することで、保育士人材等の確保と就労を支援します。

日時=11月12日(日)11時~15時(就職面談会受付10時30分~) 会場=柏の葉カンファレンスセンター ルーム5・6(三井ガーデンホテル柏の葉2階) 参加方法=事前予約不要、直接会場へお越しください(参加費無料、履歴書不要) ちば保育士・保育所支援センター 043(306)1468・1469

# ふれあいバドミントン大会(冬季バドミントン大会)

種目=混合ダブルス(男女混合、男性同士、女性同士いずれも可) Aクラス(上級者) Bクラス(中級者) Cクラス(初級者) Dクラス(初心者) 日時=12月10日(日)8時30分開場 会場=大網白里アリーナ 参加費=一般1人1,300円、中学生以下1人600円 申込方法=大網白里アリーナに備え付けの申込用紙に必要事項を記入の上、11月29日(水)までに提出

メール、ファクス可。 市外の方は11月15日(水)からの受付となります。ペアの片方が市内の場合は市内扱いとなります。また、申込書の様式は市スポーツ協会ホームページからダウンロードすることができます。 受付時間=休館日を除く8時30分~17時15分 大網白里アリーナ 0475(73)5708 FAX 0475(72)0436 市スポーツ協会バドミントン専門部担当/吉田 090(3594)0025

# 軽スポーツ体験会

市スポーツ推進委員主催の軽スポーツ体験会を実施します。

日時=12月3日(日)13時~16時終了予定 会場=大網白里アリーナ(メインアリーナ) 種目=ポッチャ等 対象=市内在住・在勤・在学で小学1年生以上の方(小学3年生以下は保護者同伴) 申込方法=大網白里アリーナ、白里出張所、中部コミュニティセンター、中央公民館に備え付けの申込用紙に必要事項を記入の上、大網白里アリーナに提出(1人から申込可) 受付時間=休館日除く8時30分~17時15分 申込締切=11月19日(日) 参加費=無料 ※申込状況により途中で募集を締め切る場合があります。 大網白里アリーナ 0475(72)5708

## 千葉県生涯大学校外房学園

白里出張所に備え付けのチラシを参照の上、大網白里アリーナで申し込み

受付期間 11月3日(金・祝)~24日(金)

参加費 無料

傷害保険は各参加者で加入をお願いします。また、定員に達し次第、申し込みを締め切ります。

内容 展示(手芸作品、立体折り紙、竹の彫刻ほか)、販売(野菜、花苗ほか)、体験(スポーツ吹矢、陶芸、グラウンドゴルフほか)、芸能(民謡、民謡)

日時 11月18日(土)10時~16時、19日(日)10時~14時30分

会場 千葉県生涯大学校外房学園茂原校舎(茂原市本小319-1)

大網白里市老人クラブ 連合会からのお知らせ

健康麻雀大会を開催します。奮ってご参加ください。

日時 12月19日(火)9時~15時

場所 老人福祉センター「コスモス荘」

申込締切 11月28日(火)

参加費 1,000円

会員以外の方は、参加費1,500円。

老人福祉センター「コスモス荘」

0475(77)4466

認知症カフェ「あつたかスペースモクセイ」

認知症の方やその家族、地域住民の誰でも参加でき、集まって楽しくお話をしたり悩み事などを共有しホッとひと息つける交流の場です。

あんとんねえさ「九十九里地域認知症家族の会」in大網白里市も同時に行う予定です。お気軽にお越しください。

※飲食の提供はありませんので各自でお持ちください。

日時 11月16日(木)14時~16時

会場 中部コミュニティセンター1階会議室

内容 認知症の相談、参加者同士の交流、レクリエーション等

対象 認知症の方とご家族、認知症に関心のある方、地域の方どなたでも歓迎

地域包括支援センター

0475(70)0439

FAX 0475(70)1093

## 認知症予防のためのウォーキング講座

歩くことは認知症予防にも効果があるとされています。いつまでも自分の力で歩けるように、正しい歩き方を身に付けましょう。

日時 11月21日(火)9時30分~11時30分

会場 大網白里アリーナ(サブアリーナ)

対象 市内に住所を有する65歳以上の方

参加費 無料

募集人数 30人

申込方法 電話で申し込み

持ち物 上履き、飲み物、汗拭きタオル(運動できる服装でご参加ください)

講座は室内で行います。

大網白里市老人クラブ 連合会からのお知らせ

0475(70)0439

# ママプロ参加募集

大竹保育園子育て支援センター「たけのこくらぶ」の大人気講座「ママプロ」を今年も開催します。今年は「対面」と「オンライン」の2本立てです。 対面日時=11月18日(土)10時~12時 会場=中央公民館1階講堂 内容=[ママプロ de ごほうびDAY つくろ♡]をテーマに、ハンドマッサージ・占い・お子さんの前髪カット・ドローン体験など楽しいブースがいっぱい。ぜひ家族みんなでご参加ください。 オンライン日時=11月27日(月)から順次動画配信 オンライン内容=ママ達からお声のあがった「どうしたらいいの?」に答えます。

①「イライラしないママになる心がラクになる怒りのコントロール講座」 ②「ママが英語が苦手でもお子さんが英語好きになる3つの秘訣」 ③「親も子も知っておくべきお金のなし」 申込方法=電話またはQRコードよりLINEで友達登録をして申し込み 参加費=無料

大網白里市老人クラブ 連合会からのお知らせ 0475(73)7032 080(5067)7032





まちづくりコーディネーター養成講座

地域の困り事の解決や地域の活性化に向けて、地域の「つなぎ役」となるコーディネーター。これからのまちづくりを一緒に考えてみませんか。

▼日時 11月17日(金)13時30分～16時30分
▼会場 保健文化センター3階
▼募集人数 50人
▼テーマ 「Beyondコロナの地域づくり～世代を超えた地域づくり～」

▼講師 影山貴大氏
▼申込方法 電話、ファクスまたはメールで「氏名、住所、連絡先」をご連絡ください(当日参加も可)。

▼申込締切 11月10日(金)
▼参加費 無料
▼申込先 山武地域づくり課市民協働推進班

☎0475(70)0342
FAX 0475(72)8454
chiki@city.oamishirasato.lg.jp

住民協働事業の公開プレゼンテーション・審査会

市では、地域課題の解決を図るため、住民全体が自主的または主体的に企画・実施する公益性のあるまちづくり事業に対して補助金を交付する「住民協働事業」を実施しています。

令和6年度に実施予定の住民協働事業に応募があった事業の審査として、企画書の提示および説明のためのプレゼンテーションと審査会を行います。

傍聴ができますので、希望者は会場までお越しください

コスモス通信

※敬称略

◆秋季市民野球大会結果

優勝 白里WAVE
準優勝 Doublet
第3位 大網白里Oceans
第3位 スターボックス

最優秀選手賞 雨宮 直人(白里WAVE)
敢闘賞 佐々木 拓人(Doublet)
打撃賞 玉理 温基(白里WAVE)

◆バドレク交流大会結果

〈初心者部〉
優勝 石井・大森組
準優勝 馬場・大久保組
第三位 小田・篠原組

◆秋季市長杯グラウンド・ゴルフ大会

〈男子部〉
優勝 坂本 隆治
準優勝 大田 学
第三位 鶴見 源治郎

◆秋季市民テニス大会結果

〈一般男子シングルス〉
優勝 菅野 龍空
準優勝 武田 大介
第3位 松本 崇彦

〈60才以上男子ダブルス〉

Gリーグ
優勝 田中・吉岡
準優勝 秋田・川崎
第3位 堀内・並木

Sリーグ

優勝 千葉・山口
準優勝 中津川・小玉
第3位 牧野・向後

〈一般男子ダブルス〉

優勝 岩瀬・篠崎
準優勝 今井・メディーナ
第3位 阿部・佐藤

〈一般女子ダブルス〉

優勝 永井・河内
準優勝 武藤・濱津
第3位 岡村・半沢

〈一般混合ダブルス〉

優勝 三浦・田辺
準優勝 篠崎・岡田
第3位 酒井・中島

〈シニア混合ダブルス〉

優勝 伊藤・伊藤
準優勝 山本・石山
第3位 中原・中原

大網白里アリーナ
☎0475(72)5708

生活サポーター養成研修

地域に住んでいる高齢者のちょっとした困りごと、家事援助(掃除・買物等)や送迎などの支援に必要な基礎知識を身に付けるための研修です。

講座を受講することで、高齢者の生活支援事業所やボランティア団体(事業所)での活動ができ、自身や家族の介護予防に備えたスキルアップにもつながります。

▼日時 11月29日(水)、30日(木)9時30分～16時
▼会場 中央公民館

▼内容 生活サポーターの理解、活動内容・生活支援の方法、高齢者の身体的特徴、各事業所の活動紹介、事業所紹介とサービス提供の実践など

▼対象 両日可能で、市内に住居登録のある方

申込期間 11月6日(月)～24日(金)

大網白里市地区赤十字奉仕団による講習会「一日赤十字」
三角巾を用いた救急法等の講習会を開催します。

三角巾等は日赤で用意しますのでお気軽にお越しください。
▼日時 11月30日(木)9時～12時(受付開始9時)

▼会場 中央公民館講堂
▼内容 三角巾を用いた救急法等

山武郡市広域行政組合 救命講習会
▼日時 (普通救命講習会) 12月2日(土)9時～12時、(上級救命講習会) 12月3日(日)9時～17時

▼申込期間 11月6日(月)～24日(金)

千葉県誕生150周年記念事業 山武地域行事

「さんぶで遊ぶ!食べる!買う! 九十九里満喫ラリー」

山武地域の体験・見学施設、飲食店、道(海)の駅を巡るデジタルスタンプラリーを実施しています。

▶開催期間=11月30日(木)まで

▶参加方法=アプリ「furari」をインストールしたスマホ等を用意して、山武地域を訪問してください。



▲イベントの詳細はこちら(千葉県ホームページ)

山武地域振興事務所企画課
☎0475(54)0222

JR東日本「駅からハイキング」～パクパクてくてくグルメぐり「房総十和田湖」雄蛇ヶ池の大蛇パワー!今昔ハイキング～

自然を満喫し、今年新稼働のチーズ工場や人気のチョコレート店での試食なども楽しめる「ちよっぴりグルメ」な福俵駅から大網駅までの約15kmのコースです。

▶日時=12月3日(日)8時30分～10時45分まで受け付け
▶受付会場=JR福俵駅前東公園
▶料金=無料(事前申込不要)
詳細は問い合わせください。

山武地域振興事務所企画課
☎03(6386)9503

山武郡市広域行政組合 合消防本部3階講堂

▼対象 管内に在勤または在住の13歳以上の方(各講習会先着30人)

▼申込方法 住所、氏名、生年月日、連絡先を電話、ファクスまたはメールで申し込み(平日9時～12時)

山武郡市広域行政組合 合消防本部警防課

▼受講費 無料

山武郡市広域行政組合
☎0475(52)8752
(平日9時～12時)

当日は、運動のしやすい服装、筆記用具、修了証の郵送

chiba.jp
FAX 0475(55)0131
td.keibou@sanhukouiki-



# 生誕150年 名誉町民 十枝雄三の歩み

今年、本市に大きな影響をもたらした名誉町民十枝雄三氏の生誕 150 年です。干ばつに襲われ被害を受け続けていた両総沿岸を救った、雄三の半生を振り返ります。

## 両総用水って？

大河が無く、農業は雨水に頼るしか無かった九十九里一帯を救うため、雄三が取り組み完成した、利根川から全長 78km をつなぐ農業用の用水路です。



**START!**

**明治6年 (1873) 11月21日**

志賀家(東金市押堀)の三男として生まれる。

**雄三誕生**

雄三(16歳)、長生郡芦網(現茂原市)育英塾に入学。後に陸軍政務次官や明治大学総長等になる人とも一緒に学んでいた。

**明治22年 (1889)**

雄三(19歳)、福岡村北吉田(現大網白里市北吉田)の十枝志んと結婚、養子となる。

**明治27・37年 (1894・1904)**

日清、日露戦争に出征。帰郷後、農業・養蚕業に従事。地域のリーダーとして活躍。

**昭和8年～9年 (1933～34)**

九十九里沿岸を含む両総沿岸の大干ばつ。水不足により増穂村では、水田全面積の約98%の植付けができなかった。雄三の人生観も大きく変わったきっかけに。

**昭和8年 (1933)4月**

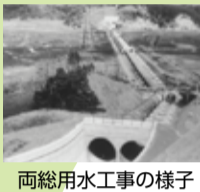
雄三(61歳)、福岡村村長に選任される。

**昭和15年 (1940)春**

雄三(68歳)、県議会議員に選出。明治以降最大の干ばつ。

**昭和15年 (1940)8月**

坂本齊一(佐原選出の県議)等と干ばつや両総排水事業の必要性が話し合われる。その後「両総排水改良事業期成同盟」が発足、52町村への協力依頼開始。



5億円という巨額の支援を獲得し、工事が急速に進む。雄三(80歳)。GHQへの直談判により実現。

十枝家に、帰山荘が寄贈される。(現十枝の森) 農民救済のために母屋等を投げ打っていた十枝家に、帰山荘が寄贈された。

天皇陛下の佐原への御幸により事業が復活。昭和21年(1946)6月

**昭和19年 (1944)7月** 佐原で起工式が挙行。戦争や資材不足、難工事により工事は一進一退。

**昭和17年 (1942)2月** 国会で両総排水事業が承認される。

**昭和25年 (1950)9月** 十枝の森入り口に「治水」顕徳碑(石碑)が建立。「虎は死して皮を留め、人は死して名を残す。」内閣総理大臣鳩山一郎揮毫。

**昭和24年 (1949)4月17日** 利根川から一宮川までの全長78kmに及ぶ幹線の通水大工事が完了。

**昭和29年 (1954)12月**

大網白里町、誕生。(大網町・増穂村・白里町合併)



両総用水幹線通水試験。利根川の水が東金市台方の田んぼに流れ着く。

**GOAL!**

**昭和37年 (1962)4月**

幹線通水式が挙行。

**昭和31年 (1956)6月**

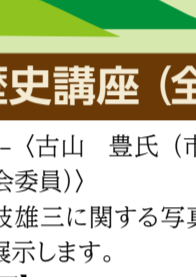
大網白里町から名誉町民第一号の称号が贈られる。

**昭和32年 (1957)8月10日**

両総用水が一宮川まで通水したのは、雄三の死後6年後のことでした。地域農民救済のため、60代で立ち上がり、情熱を注いだ雄三の水は、人々の生活を支える「命の水」となっています。

**昭和31年 (1956)10月**

十枝雄三、逝去。白里小学校桂山分校にて雄三の告別式が執り行われる。千葉県知事等から雄三の功績や人柄など吊辞が続いた。



監修：文化財審議会委員 古山 豊

### 「市制施行10周年記念」歴史講座 (全3回)

今年、「千葉県誕生150年」の年であることから郷土の近代史がテーマです。皆さんの参加をお待ちしています。

▶申込方法=専用の申込フォーム(QRコード)、図書室窓口または電話にて申し込み ※定員に達し次第終了。

▶募集人数=各回60人

▶会場=保健文化センター3階ホール

【第1回】

▶日時=11月19日(日)14時~16時

▶演題(講師)=名誉町民 十枝雄三翁の三大功績について - 両総用水・小中池・町村合併を例に - (古山 豊氏(市文化財審議会委員))

※十枝雄三に関する写真を併せて展示します。

【第2回】

▶日時=11月25日(土)14時~15時30分

▶演題(講師)=明治初期、房総の教育と地域(村上 博美氏(千葉県文書館職員))

【第3回】

▶日時=12月3日(日)14時~16時

▶演題(講師)=日露戦争を経験した千葉県の若者(久野 一郎氏(御宿町月の沙漠記念館館長))

問 大網白里市図書室 ☎0475(72)8383

## 休日当番医

●休日当番医テレホンサービス ☎0475(50)2531

▶診療時間=9時~17時 昼休み時間は各医療機関にお問い合わせください。 ※都合により当番医が変更になる場合もあります。また、専門以外のときは診療できない場合があります。

月日	医療機関名	
11/3(金)	鈴木クリニック(大網白里市) ☎0475(71)2033	岩崎医院(山武市) ☎0479(86)2217
11/5(日)	まさきクリニック(九十九里町) ☎0475(78)6868	花城医院(山武市) ☎0479(86)2233
11/12(日)	とうがね中央糖尿病腎クリニック(東金市) ☎0475(54)2421	高根病院(芝山町) ☎0479(77)1133
11/19(日)	ふるがき糖尿病循環器クリニック(大網白里市) ☎0475(70)0801	宇井医院(山武市) ☎0475(86)2522
11/23(木)	城西クリニック(東金市) ☎0475(52)8181	明海クリニック(山武市) ☎0475(80)5355
11/26(日)	はにや内科(大網白里市) ☎0475(70)1500	陸岡クリニック(山武市) ☎0475(80)8001

※番号をご確認の上、お問い合わせください。

●山武郡市急病診療所(東金市) ☎0475(50)2511(受付時間20時~21時45分)

●時間外の受診(消防本部指令課) ☎0475(55)0119

## おすすめ料理 米粉クレープ

●モチモチ食感がクセになる●

1人分 96kcal、食塩相当量 0.1g

米粉で作るモチモチとしたクレープ生地です。子どもと一緒にいろいろな食材を包んで楽しいおやつ作りに最適です。

●材料(8枚程度)●

米粉	70g	《オレンジソース》
片栗粉	10g	オレンジジュース
卵	2個	100cc
砂糖	大さじ2	砂糖
砂糖	大さじ2	小さじ2
牛乳	200cc	米粉
サラダ油	適宜	小さじ2

●作り方●

- ボウルに卵を溶き、砂糖を加えて泡立て器で混ぜる。米粉と片栗粉を少しずつ振りかけるようにして2~3回に分けて入れ、その都度よく混ぜる。牛乳は1/3ずつ3回に分けて入れる。
- 温めたフライパンに薄くサラダ油をひき、8分の1のタネを入れ薄く広げて弱火で焼く。表面が乾いたらひっくり返して、約5秒焼き、すぐに皿にとる。残り7枚も同様に焼く。
- オレンジソースの材料は鍋に入れ、よく混ぜて加熱する。

▲食生活改善会のおすすめレシピ

食生活改善会 大網支部

## The number of cases 市内の事件・事故・災害

※基準日=令和5年9月30日 ※窃盗犯罪の件数は、基準日時点での暫定値です。

	◆交通事故		◆窃盗犯罪		◆火災	
	人身事故	9月 1月からの累計	犯罪の種類	9月 1月からの累計	火災の種類	9月 1月からの累計
事故発生数	3件	74件	車上ねらい	0件 4件	建物火災	2件 9件
負傷者数	5人	94人	部品ねらい	1件 3件	その他火災	0件 14件
死者数	0人	1人	乗り物盗	2件 20件	死者数	0人 0人
			空き巣	0件 2件		