



令和6年

1月号

2024

No.681

毎月1日発行



おおあみしらさと

OAMISHIRASATO CITY

発行 大網白里市 編集 秘書広報課 〒299-3292 千葉県大網白里市大網115番地2

総合案内電話 ☎0475(70)0300 (総務課) <https://www.city.oamishirasato.lg.jp/>



— 主な内容 —

- 令和5年大網白里市議会 第4回定例会 市長事務報告 …… 2
- 公立幼稚園 未就園幼稚園開放 …… 3
- 災害に備えて家庭で備蓄品を準備 しましょう …… 4
- 東金税務署から確定申告に関する お知らせ …… 5
- 国民健康保険 市の特定健診以外の 健診を受けた方へ …… 6

※ 罫=問い合わせ先 罫=申し込み先



# 希望を抱いて 挑む、新しい明日へ



市民の皆様にご挨拶を申し上げます。昨年、市制施行10周年という記念すべき年を市民の皆様とともに祝うべく、元旦祭をはじめ、記念式典の挙行、下水道記念マンホール作成、花火大会や白里海岸のライトアップ、「開運」なんでも鑑定団」の公開収録、また、4年ぶりに通常開催となった産業文化祭など、記念事業として数々の催しを行ってまいりました。これら一連の事業がすべて盛況のうちに完了できましたのも、皆様の温かいご理解とご協力の賜物であり、厚く御礼申し上げます。

この10周年記念事業と同様、本年もさまざまなイベントを開催して市民の皆様をお迎えするとともに、本市の魅力を引き高め、「未来に向けて、みんなでつくるろう！ 住みたい・住み続けたいまち」の実現を目標に、新たな10年へ向けて行政運営に注力してまいりたいと考えております。

さて、思い起こせば、昨年のこの時期は新型コロナウイルス第8波の到来により、国内各地、そして本市内においても多くの感染が確認されるなど、コロナ後の生活について先が見通し難い状況が続いておりました。その後、感染が収束に向かい、季節性インフルエンザと同等の5類に位置付けが引き下げられて以降は、感染状況に多少の波はあるものの、全体的には落ち着いてきている傾向がございます。いまだ完全収束には至っていないことから、引き続き十分な警戒が必要でございますが、いま、あらためてここ数年のコロナ禍での生活を振り返って比較いたしますと、本市にもようやく賑わいと活気が戻ってきたように感じております。

その一方で、昨年から続いている物価高騰については、現在もなお、市民生活、地域経済など、さまざまな方面に多大な影響を及ぼしています。市では、市民の皆様の日々の生活を応援し、地域経済を活性化するため、これまでに「元気回復クーポン券」の発行をは

じめ、各種給付金の支給、市営ガスの値引きなどの各種支援に取り組んできたところでございます。今後も、引き続き、経済及び物価の動向を注視するとともに、国・県とも歩調を合わせながら、市民の皆様が安心して日々の暮らしを送っていただけるよう努めてまいります。

また、全国的に少子化が懸念されている中、市では、妊婦時から出産・子育てまで、身近な伴走型の相談支援体制の充実に努めるとともに、これまでに、妊娠届出後に5万円、出生届出後に5万円を交付する「出産・子育て応援交付金事業」の創設、「子ども医療費助成制度」の高校生までの拡大、不妊治療に関する助成の実施、国民健康保険における出産育児一時金の引き上げや、第3子以降の小中学校の学校給食無償化などの施策を展開してまいりました。次世代を担う子どもたちの育成と子育て支援に向け、次年度以降も引き続き各種施策を推進してまいります。

これと同時に、高齢者の方々にも生きがいをもって暮らしていただけるよう、現在、令和6年度から令和8年度までの3年間を計画期間とする「第9期大網白里市高齢者福祉計画・介護保険事業計画」の策定を進めてまいります。介護や医療の需要見込みなどを踏まえながら、介護予防、地域包括ケアシステムの推進、認知症との共生と予防対策などに重点を置きつつ、高齢になっても住み慣れた地域で安心して暮らしていただけることを念頭に、計画づくりを進めてまいります。

このほかにも、本年は本市第6次総合計画における前期基本計画の4年目に当たります。実施計画に位置付けた各種施策を着実に推進していくためにも、引き続き全庁一丸となって歳入・歳出両面にわたる見直しを徹底するとともに、来る令和6年度予算編成に当たっては、先ほど述べた「人口減少対策」のほかにも、「公共施設・インフラの老朽化・防災対策」「DXの推進」といった重要政策課題に重点を置き、市の将来を見据えた持続可能な財政運営を進めてまいります。

これからも大網白里市にお住まいのすべての皆様へ、安全かつ安心して暮らすことのできる住みやすいまちづくりを目指し、本市の発展に尽くしてまいります。存ぞうございますので、引き続き、市政に対して皆様のお力添えを賜りますようお願い申し上げます。

結びに、令和6年が皆様にとりまして幸多き年となりますようお祈り申し上げます。

大網白里市長 金坂 昌典

# 令和5年大網白里市議会 第4回定例会 市長事務報告

12月4日から22日まで、市議会第4回定例会が開催されました。開会日に、市長から事務報告がありましたので、概要を掲載します。なお、可決議案等の詳細は、市ホームページをご覧ください。

## 台風による災害対応

市では、台風13号の接近に伴い、災害対策本部を設置し、風水害第2配備体制を敷いて災害対応にあたる一方、災害対応を締結している市災害対策協会および市建設業災害対策協力会に緊急対策業務の協力を要請し、市内各所で発生した道路や水路等の破損箇所の機能確保・復旧に努めました。その結果、応急対策に一定の目処がつけましたが、農地や水路内に堆積した土砂の撤去、被災者の生活再建に向けた支援が必要のため、「台風13号災害復旧復興調整会議」を立ち上げ、一日も早く元の生活を取り戻せるよう、引き続き全庁一丸となって取り組み、早期の復興に向けた各種支援を進めます。

河川改修は、以前より両河川を含む南白亀川水系の事業促進を関係市町と国・県に要望を行ってまいります。本年度も8月に要望に伺いましたが、今回の台風によりJR大網駅・永田駅周辺で4年前の大雨被害に相当する浸水被害があったことから、あらためて11月27日に県を訪問し、南白亀川水系河川整備計画の抜本的な見直しの検討や、両河川の未整備区間の早期完成および被災した護岸崩落箇所の早期復旧などを要望しました。

## 防災訓練

大規模地震への対応と防災意識の向上を目的に、11月26日に「総合防災訓練」を実施しました。訓練では、大網小学校区にお住まいの方を対象とした避難訓練のほか、メイン会場

の救命救急、応急給水などの市民参加型体験訓練、炊き出しや災害ボランティアセンター設置訓練などを実施。また、みどりが丘自治会館で、自治会、自主防災組織向けに避難所運営訓練を実施しました。

防災意識の高揚と地域防災力の機能強化を図りながら、防災・減災対策を進めます。

## 財政関係

令和5年度の財政状況は、

税収は前年度実績を若干上回る状況で推移しているものの、長期化する物価高騰への対応や、台風13号の被災への対応など、臨時的な経費の増加により、依然厳しい状況です。

物価高騰の影響を受ける市民への各種支援策や、台風災害の復旧・復興に係る事業は、各補正予算で所要額を優先的に確保しながら対応していますが、財政健全化に向けた取

り組みを着実に前進させる必要があることから、歳入の1層の確保と、執行段階でのさらなる経費の節減に努めます。

ふるさと納税は、当初の見込みを上回る推移を示していることから、今回、12月補正予算案で関係経費を増額計上しました。今後も、自主財源の確保に取り組みます。

令和6年度の予算編成は、前期基本計画の4年目として、各種施策を着実に推進することが求められますが、人口減少等により基幹財源である市税の伸びが期待できない中、社会保障費や人件費の増加に加え、喫緊の課題である公共施設・インフラの老朽化対策への経費の増加などが見込まれます。

引き続き歳入・歳出面の見直しを徹底し、10年後・20年後の市の未来を見据えながら、重要な政策課題である「公共施設・インフラの老朽化・防災対策」「DXの推進」「人口減少対策」の3点に対し予算の重点化を図ることとしました。財政健全化と重要政策課題の両面で十分な対策を講じながら、持続可能な財政運営を目指します。

## 公有財産関係

市の玄関口であるJR大網駅前広場は、歩道部分の一部がJR用地のため、敷地の全面市有化に向け協議を進めて

いましたが、当該駅前広場のJR用地と金谷郷のJR東日本大網保線技術センター隣接の市有地の一部とを等価交換することで協議が整いました。年内を目途に所有権移転登記が完了します。

## 物価高騰により影響を受けている市民の方々の支援

生活の応援・地域経済の回復を図るため、昨年に引き続き、「大網白里市元気回復クーポン券」を発行しました。1人3,000円分のクーポン券を世帯ごとに郵送しています。1月31日(火)までご利用いただけますので、活用ください。

また、住民税非課税世帯等の低所得世帯に対し、1世帯当たり7万円の給付金を支給予定で、現在、調整を図っています。市議会承認が得られた際は、速やかに対象世帯に給付金が行き渡るよう、市広報紙やホームページを活用して周知します。

このほか、政府の支援を原資に値引きを行っている市営ガスの料金は、令和6年1月の検針分で終了する予定でしたが、延長する方針が盛り込まれたことから、令和6年4月使用分まで1立方メートル当たり税込み15円の値引きを継続するとともに、5月使用分は値引き幅を縮小して実施する方向で検討しています。

## 高齢者福祉

第8期高齢者福祉計画・介護保険事業計画の中で位置付けている認知症高齢者グループホームの整備は、昨年度・本年度の2回、整備事業者である「特定非営利活動法人ちば地域生活支援舎」で建設工事の入札を実施しましたが、

資機材の高騰などの影響により入札は不調に終わり、同法人から本年度内の整備は難しい旨の報告がありました。これを受け、市では、9月に介護保険運営協議会を開催し、今回の計画期間内での施設整備を見送る方針を決定しました。令和6年度から令和8年度の整備に向け、あらためて検討します。



## 障害福祉

本市の「第3次障がい者計画」、「第6期障がい福祉計画」、「第2期障がい児福祉計画」の各計画は、令和2年度に策定し、市の障害福祉サービスの基礎として現在に至りますが、計画策定時から一定年数が経過した中で、現在、「障がい者計画」は、この間の法令改正や社会情勢等を反映した計画の見直しを、また、「障がい福祉計画」、「障がい児福祉計画」は、新たな計画の策定作業を行っています。

計画の見直し・策定に関し、障害者関係団体や障害福祉サービス事業所とのヒアリング結果を踏まえた計画案の承認を諮ると共にパブリックコメントを実施し、広く意見を伺った上で、策定作業を進めます。

## 市制施行10周年記念事業

10月22日に大網白里アリーナで行われたテレビ東京の人気番組「開運!なんでも鑑定団」の公開収録では、約1,000人の市民の方々に観覧

いただき、盛況のうちに収録を終えることができました。また、10月28日、29日に開催された産業文化祭「文化の部」では、各公民館等で活動する市民の方々による作品展示やステージ発表を行い、11月18日に開催された産業文化祭「産業の部」では、恒例の朝市組合や商工会青空市による地場産品の販売、各種団体の活動PRを兼ねた展示即売が行われたほか、姉妹町中之条町も4年ぶりに参加いただき、特産品を販売しました。

年明けからは、「白里海岸元日祭」、「新春マラソン大会」が行われます。市制施行10周年を記念して行われた各種事業と同様、さまざまなイベントで本市の魅力を生内外に発信します。

## 教育施設のトイレ洋式化

衛生環境の改善や利便性の向上などを目的に、令和3年度に小中学校の体育館、令和4年度に小学校校舎の改修を実施しました。本年度は、幼稚園舎は既に工事を完了し、中学校校舎は工事を進めており、年度内の工事完了に向け、鋭意作業を進めます。

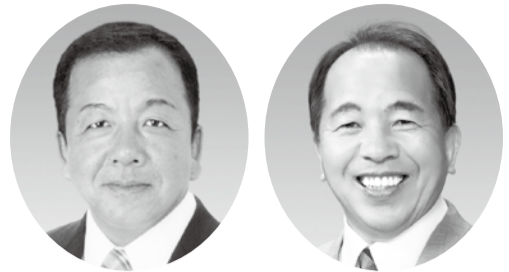
## 二十歳の成人式

大人になったことを自覚し、期待される社会人として成長していくための契機となることを目的とし、1月7日(日)に大網白里アリーナを会場として「令和6年二十歳の成人式」を開催します。例年と同様、



▲「開運!なんでも鑑定団」公開収録の様子

## 議長に小金井勉議員 副議長に石渡登志男議員



小金井勉議員

石渡登志男議員

改選後初の議会となる市議会第4回定例会において、新しい議長と副議長が決まりました。議長には、小金井勉議員、副議長には石渡登志男議員が就任しました。

☎ 議会事務局 0475(70)0390

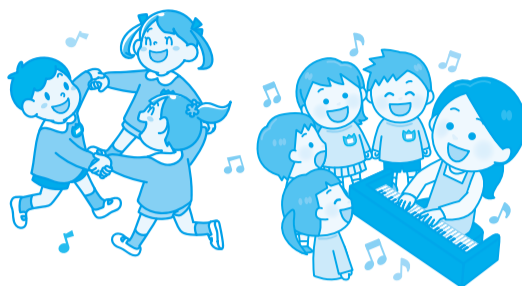
## 公立幼稚園 未就園児幼稚園開放

公立幼稚園では、子育て支援の一環として、未就園の親子に園庭と園舎を次の日程で開放します（時間は9時～11時ごろまで）。

お子さんが友達と関わったり、お家の方の交流の場になったりする良い機会です。詳細は、各園に直接問い合わせてください。

- ◇幼稚園開放
- ▼大網幼稚園 1月11日(木)、2月15日(木)
- ▼瑞穂幼稚園 1月24日(水)、2月14日(水)
- ※1月17日(水)、31日(水)、2月7日(水)、21日(水)は園庭開放のみ実施します。
- ▼増穂幼稚園 1月24日(水)、2月14日(水)、28日(水)
- ▼白里幼稚園 1月11日(木)、25日(木)、2月22日(木)

大網幼稚園 ☎0475(72)3008  
瑞穂幼稚園 ☎0475(72)0298  
増穂幼稚園 ☎0475(72)0299  
白里幼稚園 ☎0475(77)2202



## 令和6年度に学童保育室を利用する児童を募集(2次募集)

令和6年4月1日(月)から学童保育室を利用する児童の2次募集を行います。

※保育室ごとに受付学年が異なりますので、ご注意ください。

・小学校の長期休業期間に学童保育室を利用する児童についても、同時に募集します。

交流センター ☎0475(78)5526 に問い合わせください。

申・園子育て支援課保育班 ☎0475(70)0347

- ▼申込受付期間 1月4日(木)～1月31日(水)
  - ▼受付学年
  - 白里 1～4年生
  - 増穂 1～3年生
  - 増穂北 1～3年生
  - 大網東 1～3年生
  - 季美の森 1～6年生
  - 瑞穂 1～4年生
- ◇注意事項
- ・大網学童保育室は、子育て



## 2024年度版「大網白里市子育てサポートブック」を作成します

市では、子育て世代の生活応援情報誌「大網白里市子育てサポートブック」の作成を、(株)サイネックスとの官民協働事業として取り組むこととなり、現在準備を進めているところです。このサポートブックは子育て世代をサポートするさまざまな情報と民間企業のPRを掲載し、各種窓口を設置するほか、保育園・幼稚園等で配布します。また、電子書籍版は市ホームページ等で公開し、スマートフォン等を通じて多くの方に情報発信を行います。

「大網白里市サポートブック」発行の際に、広告掲載のご協力をお願いします。

☎(広告掲載について)  
(株)サイネックス千葉支店 ☎043(238)8280  
子育て支援課児童家庭班 ☎0475(70)0331



## 1月は児童扶養手当を受給されている方へ

現在、手当を受給している方または令和5年10月までに新たに認定を受けた方は、1月11日(木)に市から2か月分(令和5年11月分～12月分)が指定口座に振り込まれます。

児童扶養手当証書(青色)に記載してあります金融機関の口座にてご確認ください。

申・園子育て支援課児童家庭班 ☎0475(70)0331



## 市長とのふれあいミーティングを開催



### 第25回 市こども家庭支援員

市では、市民や各種公益団体、事業者等、幅広い分野に携わる多くの方々と自由な意見交換を行うことで「未来に向けてみんなでつくろう! 住みたい・住み続けたいまち」に向けた今後の市政運営への参考とするため、ふれあいミーティングを開催しています。

25回目となる今回は、市こども家庭支援員の皆さんにお話を伺いました。

対応に正解が無く、ケースごとに適切な対応が異なるため、ひとつずつ向き合い、活動しています。責任重大ですが、子育てをする家庭の自立や、子どもたちの未来につながる取り組みに、とてもやりがいを感じます。

市長 皆さんの支援は、大変心強いです。苦勞していることや、課題となっていることはありますか。

支援員 支援を必要としている方が、面会や電話に応じられない状況が続く場合、情報伝達に難航することがあります。その場合であっても、必要な行政サービスを受けられるよう支援するため、手紙を送付するなど、手段を変えながら、丁寧に対応方法を検討し、実践しています。

市長 子育て中の保護者の方へなど、メッセージをお願いします。

支援員 ひとりで抱え込まずに、ささいなことでもまずは相談してほしいです。休日や夜間は、電話相談窓口「☎189(いちはやく)」も利用できますので、遠慮せずに話してください。

市長 行政の重要な役割を改めて認識しました。今後も、地域全体で子育てを支えるまちづくりを進めていきます。



※「市こども家庭支援員」以下「支援員」

市長 支援員の活動について教えてください。

支援員 私たち支援員は、現在4名在籍し、水曜日は4名、その他の曜日は各2名体制で、平日の9時から16時まで活動しています。

活動内容は、子育てについての相談や虐待家庭への対応で、子育て支援課内で電話相談や来所相談に応じているほか、家庭や幼稚園、保育所、学校などへの訪問相談も行います。

また、適切に対応できるよう、関係機関と連携し、情報収集や研究を行い、支援員の知識や技術の向上を図っています。

相談内容としては、子どもの成長に応じた親としての接し方、子どもが不登校になっている家庭の支援、発達に関する検査機関の紹介など、さまざまです。

市長 大切にしていることや、心掛けていることは。

支援員 相談して下さった方のお話を聞き、言葉にならない感情を表情や様子などから察知できるよう気を付けながら、情報や心情を共有し、寄り添って支援することを大事にしています。また、ひとつの価値観に偏ることなく、多方面の視点から総合的に判断することを、常に意識しています。

## 図書室だより

### ◎年始の業務について

1月4日(木)から、図書室を開室します。なお、ブックポストは1月4日(木)8時30分から利用可能となります。

### ◎休室のお知らせ

市図書室(3室)は、システム機器入れ替えのため、次の期間を休室します。図書室ホームページも停止となりますのでご了承ください。ご不便をおかけしますがご理解・ご協力をお願いします。

▶休室期間=1月24日(水)～31日(水)

### ◎福めん本2024

カバーで覆われて、何の本かわからない「福めん(覆面)本」。おもてには、その本の「最初の文章」が書いてあります。気になる一言を見つけて、読んでみませんか。

▶日時=1月4日(木)～21日(日)

▶会場=各図書室(大網・中部・白里) ※無くなり次第終了。

### ◎おはなし会

▶日時=毎週(土)14時30分～

▶会場=図書室会議室

### ◎中部分室おはなし会

▶日時=毎週(水)15時30分～

### ◎白里分室おはなし会

▶日時=毎週(木)15時30分～

### ◎今月の展示棚

#### 大河ドラマを楽しむ本

今年の大河ドラマ「光る君へ」の主人公で、「源氏物語」の作者である、平安時代の女流作家・紫式部に関する本を集めました。

また去年の大河ドラマの主人公である徳川家康に関する本も展示します。

大河ドラマをより楽しむために、主人公や時代背景について知ってみませんか。

・「紫式部と王朝文化のモノを読み解く」 KADOKAWA

・「知識ゼロでも楽しく読める! 源氏物語」 西東社

・「光と陰の紫式部」 作品社

・「一冊でわかる平安時代」 河出書房新社

・「フェミニスト紫式部の生活と意見」 集英社

・「家康の戦略を支えた最強徳川家臣団のすべて」 宝島社

### ◎図書室休室日

1日(月)～3日(水)・8日(月)・9日(火・振替休室)・15日(月)・22日(月)・24日(水)～30日(火)・31日(水・室内整理日)

申・園 大網白里市図書室 ☎0475(72)8383

大網白里市図書室 検索

## 災害に備えて家庭で備蓄品を準備しましょう

大規模災害では、ライフラインや物流の停止、長期間の避難所生活等により物資が不足する恐れがあります。市の備蓄数には限りがありますので、各家庭では災害発生後1週間程度の食料や水の備蓄にご協力をお願いします。

### ＜常時携行品＞

財布・携帯電話・キャッシュカード・免許証など貴重品・携帯ラジオ・携帯電話の充電器

ポリ容器には普段から水を貯めておく、生活用水としても使用できます。

2泊3日程度の避難生活に必要な非常食や飲料水、持病薬やアレルギー対応食などを優先する。普段からリュックサックに入れておく。

水道水を蛇口から直接容器に入れ、定期的に交換する。塩素が含まれる水道水は3日ごと、浄水器を通じた場合は

毎日交換する。  
・容器いっぱいに入れ、日の当たらない風通しの良い場所  
・保管する。

▼その他有効なもの  
・保存水(ペットボトルに入ったミネラルウォーター)を購入し、備蓄する。  
・備蓄し3日が過ぎた水道水を生活用水に切り替えたり、お風呂に水を溜めておいたりして、生活用水として活用する。

市では、生活用水としての活用を目的に、市内26か所に防災井戸を設置しています。詳細は市ホームページをご覧ください。

※飲料用ではありません。  
ローリングストック法で食品の備蓄を  
普段食べているインスタント食品等を多めに買い、消費期限の短いものから定期的に消費し、食べた分だけ補充していく方法です。消費期限

切れを防ぎ、食べ慣れた食品を災害時に食べることができま

ます。

安全対策課消防防災班

0475(70)0303

▲防災井戸の設置状況について(市ホームページ)

▲備蓄品チェックリスト(市ホームページ)



## 防災井戸設置箇所一覧 (全26か所)

No.	避難場所名称	所在地	備考
1	瑞穂小学校	永田 1055	
2	瑞穂幼稚園	永田 1117	R4.11.25 確認時点 呼び水必要なし
3	大網中学校	金谷郷 275	
4	旧大網小	大網 416	
5	中央公民館	大網 121-2	
6	大網東小学校	富田 32-2	R5 改修完了
7	青少年研修センター(柔剣道場)	上貝塚 71-1	R5 改修完了
8	増穂中学校	北飯塚 200-1	
9	増穂小学校	北飯塚 281	
10	増穂北小学校	上貝塚 317	
11	増穂保育所	上貝塚 337	呼び水が必要。必要水量：約5ℓ
12	増穂幼稚園	南飯塚 299-1	R5 改修完了
13	白里中学校	細草 1385-1	
14	白里小学校	南今泉 3349	
15	白里幼稚園	南今泉 3344	
16	白里公民館	南今泉 1088-1	
17	中部コミュニティセンター	柿餅 26-1	
18	農村ふれあいセンター	金谷郷 1356-2	水が濁っている。出し続けても透明にならない。
19	季美の森小学校	季美の森南 1-28	
20	大網白里アリーナ	上貝塚 160	
21	諏訪神社(北今泉)	北今泉 2076	
22	津波避難タワー	四天木甲 2982-1	
23	要行寺(四天木)	四天木甲 1342	呼び水が必要。必要水量：約10ℓ
24	白里保育所	南今泉 637	
25	市運動広場	南飯塚 477-1	呼び水が必要。必要水量：約4ℓ
26	南四天木築山	四天木 980	

## ドライバーの皆さんへ 毎月10日は「交通安全の日」

ドライバーの皆さん、横断歩道では歩行者が最優先です。信号機の無い横断歩道等の手前には、ダイヤモンドが設置されています。

ダイヤマークを見たら、ゼブラ・ストップを実践し、思いやりのある運転を心掛けましょう。  
悲惨な交通事故を無くすため、交通ルールとマナーを守って「交通安全県ちば」を目指しましょう。



## 令和6年大網白里市消防出初式

令和6年大網白里市消防出初式を次のとおり実施します。  
▼日時 1月14日(日)9時  
▼会場 市運動広場  
※雨天時は保健文化センター3階ホールで行います。一般観覧はご遠慮ください。

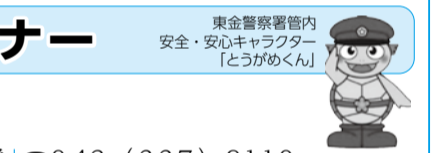


安全対策課消防防災班  
0475(70)0303

## 安全安心コーナー

### 自動車盗難に注意!

千葉県は、残念ながら自動車盗難の発生件数が多く、毎年全国ワースト上位に位置しています。対策をして、被害に遭わないようにしましょう。  
・車を降りたら必ず施錠しましょう。  
短時間でも、車から離れるときは窓を閉め、必ず施錠をしましょう。  
・盗難防止機器を取り付けましょう。  
イモビライザーや警報装置と合わせて、「リレーアタック」、「CANインペーダー」対策として、ハンドルロックやタイヤロックなどの物理的な盗難防止機器を取り付けるなど、複数の盗難防止機器を活用しましょう。  
・安全な駐車場を利用しましょう。  
センサーライトや防犯カメラなどが整備された駐車場を利用しましょう。



043(227)9110 (短縮ダイヤル#9110)  
平日8時30分~17時15分  
または、最寄りの警察署、交番、駐在所への連絡をお願いします。  
〈言葉や聴覚に障害をお持ちの方へ〉  
聴覚に障害のある方など、音声による110番通報が困難な方向けに110番アプリシステムのほか、ファクスなどでの通報が可能です。詳細は、千葉県警察のホームページをご覧ください。  
東金警察署  
0475(54)0110

### 1月の移動交番車開設日予定

開設場所	開設予定日	開設時間
セブンイレブン 季美の森店	12日(金)	14時~15時
ケーヨーD2 大網永田店	17日(水)	10時~11時30分
主婦の店 大網店	26日(金)	14時~15時
農村環境改善センター いずみの里	15日(月)	10時~11時30分
みどりが丘 自治会館	29日(月)	10時~11時30分
ショッピングセンター アミリイ	16日(火)	10時~11時30分
大網白里市役所	31日(水)	14時~15時
大網病院	18日(木)	14時~15時
	31日(水)	14時~15時
	9日(火)	14時~15時
	22日(月)	14時~15時
	9日(火)	10時~11時30分
	11日(木)	10時~11時30分

## 石油ストーブからの火災や事故に注意

寒い季節は、ストーブによる火災が増加します。ストーブ火災の多くは、使用者の取り扱いや不注意が原因で発生しています。使用の際は十分に注意し、火災を防ぎましょう。  
〈火災を防ぐポイント〉  
・ガソリンは絶対に使用しない。  
・給油時は必ず消火する。  
・燃えやすいものをそばに置いたり、洗濯物を乾かしたりしない。  
・スプレー缶やカセットコンロ用ボンベなどをストーブの近くに置かない。  
安全対策課消防防災班  
0475(70)0303

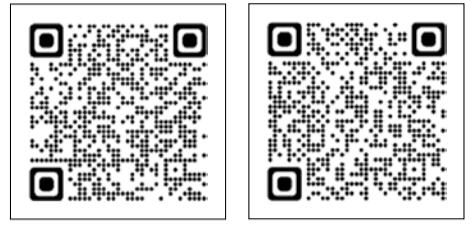
## もしものことを考えよう! 3つのSTOP行動

<p><b>もし触れたら?</b></p> <p>ストーブの周りに燃えやすい物を置かない</p>	<p><b>もしこぼしたら?</b></p> <p>ストーブを点火したまま給油しない</p>	<p><b>もし落ちたら?</b></p> <p>ストーブの上に洗濯物を干さない</p>
--	--	--

# 東金税務署から 確定申告に関するお知らせ

## 令和5年分の申告と納税の 期限

- ▼所得税・復興特別所得税 2月16日(金)～3月15日(金)まで
- ▼消費税・地方消費税 2月1日(月)～4月15日(金)まで
- ▼贈与税 2月1日(木)～3月15日(金)まで
- ▼所得税等・個人事業者の消費税等の納税は、振替納税が便利です
- ▼申告所得税および復興特別所得税(第3期分)の振替日 2月23日(火)
- ▼消費税および地方消費税(個人事業者)の振替日 4月30日(火)



▲マイナンバーカードを使ってマイナポータルと連携して確定申告書に自動入力  
▲確定申告はマイナンバーカードとe-Taxでさらに便利!

## e-Tax・申告に関する 問い合わせ

確定申告書作成コーナー、e-Taxソフトの使い方、e-Tax作成コーナーヘルプデスク  
☎0570(01)5901  
マイナンバーカードに係るICカードリーダーの設定、対応機種、パソコン設定など

千葉市花見川区武石町1-5-20「東京国税局業務センター千葉西分室(東金税務署)」宛  
◆e-Tax申告・納税  
国税庁ホームページから、スマートフォンやパソコンで、マイナンバーカードを使用し、マイナンバーカードを使用してオンラインでの提出ができます。

◆申告書作成会場の開設  
▼日時(出・日・祝日を除く) 2月16日(金)～3月15日(金) 8時30分～16時  
▼会場 東金商工会館1階(東金市東岩崎1-5)

原則、スマートフォン(スマホ)で申告書を作成していただきます。前年の申告書の控えや源泉徴収票などの申告書作成に必要な書類、スマホおよびマイナンバーカードを持参ください。  
令和5年分の申告書作成会場では、混雑回避のために「入場整理券」を配付します。

# 大網白里市 申告相談会

市で行う所得税・住民税の申告相談会の案内等は広報2月号でお知らせします。  
今回の市の申告相談会は、従来の整理券配布制に加えて、インターネットでの一部予約制を導入する予定です。また、日程等についても昨年と変更となる場合がありますので、申告の際は広報や市ホームページなどをご確認の上お越しくください。  
☎475(70)0321

入場整理券の配付状況に応じて、受付を早く締め切る場合があります。

3月中は入場整理券の入手が困難となること予想されますので、2月中の来場をお勧めします。

入場整理券は、当日、会場に配付するほか、LINEによる事前発行で入手することが可能です。LINEによる事前発行をご利用ください。

期間中、申告書作成会場および税務署の駐車場は、利用できません。可能な限り公共交通機関をご利用ください。

マイナポータル連携することで、確定申告書に添付する書類の管理・保管が不要になるなどのメリットがありますので、事前準備をお願いします。

申告書等の提出も作成会場に受け付けています。窓口等の混雑緩和のため、郵送での提出にご協力ください。

◆税理士による無料申告相談  
申告書作成会場の開設期間以前に、次の日程で「税理士による無料申告相談」を実施します。  
▼日時 2月1日(木)・2日(金)

## ◆申告書の提出が必要な方 (所得税・復興特別所得税)

- 給与所得がある方
- 給与の年間収入金額が2,000万円を超える方
- 1か所から給与の支払いを受けている方で、給与所得・退職所得以外の所得の金額の合計額が20万円を超える方
- 2か所以上から給与の支払いを受けている人のうち、給与の全部が源泉徴収の対象となる場合において、年末調整されなかった給与の収入金額と、給与所得および退職所得以外の所得金額との合計額が20万円を超える方
- 給与の収入金額の合計額から、所得控除の合計額(雑損控除、医療費控除、寄附金控除および基礎控除を除く)を差し引いた金額が150万円以下で、かつ、給与所得および退職所得以外の所得金額が20万円以下の方は、申告は不要です。
- 同族会社の役員やその親族などで、その同族会社から給与のほかに、貸付金の利子や資産の賃貸料などを受け取っている方
- 災害減免法により所得税および復興特別所得税の源泉徴収額の徴収猶予や還付を受けた方
- 在日の外国公館に勤務する方や家事使用人の方などで、給与の支払を受ける際に所得税および復興特別所得税を源泉徴収されないこととなっている方
- 退職所得について正規の方法で税額を計算した場合に、その税額が源泉徴収された金額よりも多くなる方
- 公的年金等に係る雑所得がある方

公的年金等に係る雑所得のみで、公的年金等に係る雑所得の金額から所得控除を差し引くと、残額がある方は確定申告書の提出が必要です。

ただし、公的年金等の収入金額が400万円以下で、かつ、その公的年金等の全部が源泉徴収の対象となる場合に、公的年金等に係る雑所得以外の各種の所得金額が20万円以下である場合には、所得税・復興特別所得税の確定申告は必要ありません。

確定申告が必要無い場合でも、還付を受けるためには、確定申告書を提出する必要があります。

確定申告が必要無い場合でも、住民税の申告が必要な場合があります。詳細は市税務課市民税班にお問い合わせください。

各種の所得金額の合計額(譲渡所得や山林所得を含む)から、所得控除を差し引き、その金額(課税される所得金額)に所得税の税率を乗じて計算した税額から配当控除額と住宅借入金特別控除額の合計額を差し引いた結果、残額のある方は、確定申告書の提出が必要です(控除しきれなかった外国税額控除の額、源泉徴収税額または予定納税のある場合を除く)。

※(1)～(3)以外にも申告書の提出が必要な場合があります。お問い合わせください。  
確定申告書の提出は、令和5年分の消費税率等に関する個人事業者の方は、令和5年分の消費税率等に関する個人

し、申告書の提出が必要となります。  
(1)インボイス発行事業者の登録をしている方  
(2)基準期間(令和3年分)の課税売上高が1,000万円を超えている個人事業者の方  
(3)消費税課税事業者選択届出書を提出している方

「住宅取得資金の非課税」制度を適用する場合は、期限内申告が必要となります。  
◆キャッシュレス納付  
国税の納付は、「スマホアプリ納付(Pay払い)」や「振替納税」が大変便利です。また、e-Taxで申告してインターネットバンキングやダイレクト納付を利用して納付する方法や、インターネットを利用してクレジットカードで納付する方法もあります。なお、いずれの方法も納期限内に手続きをお願いします。

東金市東新街1-1-12  
東金税務署  
☎0475(52)3121 (自動音声)

確定申告が必要無い場合でも、住民税の申告が必要な場合があります。詳細は市税務課市民税班にお問い合わせください。

確定申告が必要無い場合でも、住民税の申告が必要な場合があります。詳細は市税務課市民税班にお問い合わせください。

確定申告が必要無い場合でも、住民税の申告が必要な場合があります。詳細は市税務課市民税班にお問い合わせください。

確定申告が必要無い場合でも、住民税の申告が必要な場合があります。詳細は市税務課市民税班にお問い合わせください。

確定申告が必要無い場合でも、住民税の申告が必要な場合があります。詳細は市税務課市民税班にお問い合わせください。

確定申告が必要無い場合でも、住民税の申告が必要な場合があります。詳細は市税務課市民税班にお問い合わせください。

# 令和6年度償却資産(固定資産税)の 申告を忘れずに

償却資産とは、土地や家屋以外の事業用資産をいい、固定資産税の課税対象となります。例えば、会社や個人が事業(工場、商店、建設業、アパート経営、農業等)のために所有している構築物や機械、器具、備品等が対象です。  
毎年1月1日(賦課期日)現在で市内に償却資産を所有している方は、地方税法の規定により申告する必要があります。  
また、所有している資産の課税標準額が150万円未満になると見込まれる場合でも、事業用として使用されている間は申告する必要があります。

申告の方法等、詳細は問い合わせください。  
※太陽光発電設備について、発電出力が10kw以上の余剰売電または全量売電の場合は、償却資産に該当し申告が必要となります。  
※事業の休廃止により、事業の用に供していない資産がある場合は、固定資産として課税対象外となりますので、減少の申告をお願いします。  
※「eLTAX」による電子申告も利用できます。  
▶申告期限=1月31日(水)  
※郵送の場合は、1月31日(水)の消印まで有効。  
☎0475(70)0322

### 国民健康保険 市の特定健診以外の健診を受けた方へ

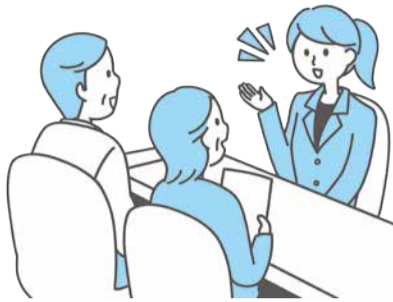
#### ◆健診結果の提出にご協力を

市国民健康保険では、40歳以上の国民健康保険被保険者を対象に、特定健康診査を実施しています。

対象者の中で、令和5年4月1日以降に勤務先の健康診断を受けた方や、治療などにより定期検査を受けている方等で「特定健診」と同等の項目を実施している方は、その結果を市に提出するようご協力をお願いします。

#### ＜提出をお願いする理由＞

- ・提出いただいた結果を保存し、他の健診受診者の結果と併せて保健事業に活用します。
- ・保健事業の充実により、健康寿命の延伸を目指します。
- ▼対象
  - ・国民健康保険に加入している、3月31日(日)時点で40歳から74歳の方
  - ・当該年度に勤務先の健康診断を受けた方や、市の健診以外で検査をした方



#### ▼提出書類

- ①健診結果のコピー
  - ②受診票（質問項目、身長、体重、腹囲を記入）
- 紛失等によりお手元に無い場合は問い合わせください。

▼提出方法Ⅱ持参または郵送  
▼送付先Ⅱ〒299-1329 大網115番地2  
大網白里市役所市民課国保班  
市民課国保班  
☎0475(70)0334

## 介護保険制度による 障害者控除認定書の発行

確定申告等で、障害者手帳をお持ちでない方でも、手帳保持者に準じた所得税・住民税の障害者控除が受けられる場合があります。

市では、介護保険の認定を受けている方で一定の要件を満たした方に対し、申請により「障害者控除対象者認定書」を発行しています。

申請は、1月4日(木)から高齢者支援課で受け付けます。

詳細は問い合わせください。

☎ 市民課高齢者支援課介護保険班

☎0475(70)0335

## 認知症カフェ 「あったかスペースモクセイ」

認知症の方やその家族、地域住民の誰でも参加でき、楽しく話したり悩み事などを共有し、ひと息つける交流の場です。

あんとんねえさ～「九十九里地域認知症家族の会」in 大網白里市も同時に行う予定です。  
※飲食の提供はありませんので各自でお持ちください。

▶日時=1月18日(木) 14時～16時

▶会場=中部コミュニティセンター1階会議室

▶内容=認知症の相談、参加者同士の交流、レクリエーション等

▶対象=認知症の方と家族、認知症に関心のある方、地域の方どなたでも歓迎

☎0475(70)0439  
FAX 0475(70)1093

## 認知症予防のための ウォーキング講座

歩くことは認知症予防にも効果があるとされています。

いつまでも自分の力で歩けるように、実際に歩きながら正しい歩き方を身に付けましょう。

▼日時Ⅱ1月29日(月)14時～16時(体調の確認を行うため13時30分集合)

▼会場Ⅱ保健文化センター3階ホール

▼対象Ⅱ市内に住所を有する65歳以上の方

▼募集人数Ⅱ30人

▼申込方法Ⅱ電話で申し込み  
▼持ち物Ⅱ飲み物・汗拭きタオル・運動できる服装  
※講座は室内で行います。

## 国民健康保険税の 産前産後期間の免除制度

1月から、国民健康保険税の産前産後期間の免除制度が始まります。

▼対象Ⅱ国民健康保険被保険者で出産(予定日)が11月1日以降の方

▼免除期間Ⅱ出産予定日または出産日が属する月の前月から4か月間(令和6年1月分

からの保険税が対象)

※多胎妊娠の場合は、出産予定日または出産日が属する月の3か月前から6か月間。

▼対象保険税Ⅱ出産する方の産前産後期間の所得割額および均等割額

▼届出時期Ⅱ出産予定日の6か月前から

## マイエンディングノート 書いてみませんか

マイエンディングノートとは、人生を振り返り、自分に関する情報や希望を記入しておくことができるノートです。

▼対象Ⅱ市内在住の65歳以上の方  
▼配布場所Ⅱ高齢者支援課、白里出張所  
☎0475(70)0439



## 地域包括支援センターだより

### ～地域包括支援センターをご利用ください～

地域包括支援センターは、高齢者の方が、一人ひとり住み慣れた地域で、いつまでもその人らしい生活を送ることができるよう、自身の努力とともに、介護・福祉・健康・医療など、地域のさまざまな資源を活用し、必要な支援を行っています。

#### ◆自立した生活ができるよう介護予防をすすめます

要支援1、2と認定された方や、介護が必要となる恐れがある方への支援を行います(介護予防ケアプランの作成など)。

#### ◆介護に関する悩みなど、さまざまな相談に応じます

介護が必要な高齢者や家族のために、介護に関する相談のほか、福祉や医療などさまざまな相談を受け付けています。

#### ◆高齢者のみなさんの権利を守ります

消費者被害などへの対応、成年後見制度の利用支援や高齢者の虐待防止や早期発見・早期対応などに取り組みます。

困り事がありましたらご相談ください。

☎0475(70)0439



☎0475(70)0321

☎0475(70)0321

▼提出書類  
本人確認書類(運転免許証等)  
個人番号が分かるもの  
母子健康手帳



☎0475(70)0439

## ねんきんナビ 「20歳になったら国民年金」

国民年金は、年老いたとき、病気やけがで障害が残ったとき、家族の働き手が亡くなったときなどに、働いている世代みんなで支えようという考えで作られた仕組みです。

20歳以上60歳未満の方は加入することが義務付けられており、20歳になると日本年金機構から国民年金加入のお知らせが届きます。

#### ◆ポイント

##### ①将来の大きな支えです

国民年金は、20歳から60歳まで加入し、保険料を納める制度です。国が責任を持って運営し、年金の給付は生涯にわたって保障されます。

##### ②老後のためだけではありません

国民年金は、年老いたときの「老齢年金」のほかに、病気やけがで障害が残ったときに受け取れる「障害年金」、加入者が死亡した場合にその加入者により生計を維持されていた遺族(子のある配偶者や子)が受け取れる「遺族年金」があります。

#### ◆学生納付特例制度と免除・納付猶予制度

##### ▶学生納付特例制度

学生で、本人の所得が一定額以下の場合に国民年金保険料の納付が猶予される制度です。

対象となる学生は、学校教育法に規定する大学、大学院、短期大学、高等学校、高等専門学校、専修学校および各種学校(修業年限1年以上である課程)、一部の海外大学の日本分校に在学する方です。

##### ▶免除・納付猶予制度

学生でない20歳以上60歳未満の方で、本人・配偶者・世帯主の所得が一定額以下の場合に国民年金保険料の納付が免除もしくは猶予される制度です。

#### ☎千葉年金事務所

☎043(242)6320

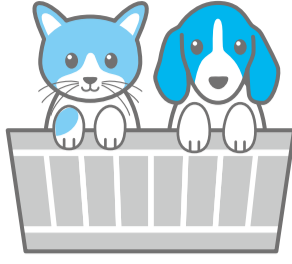
市民課高齢者医療年金班

☎0475(70)0336

### 動物虐待は犯罪です

近年、農薬等の毒物が混入された猫餌の散布を疑う事案が発生しています。猫等の動物をみだりに殺すこと、傷付けることは犯罪行為であり、最大で5年の懲役または500万円の罰金に処されます。いかなる理由があってもこれらの行為は絶対にしてはいけません。

☎地域づくり課環境対策班 ☎0475(70)0386



地域の困り事の解決や魅力ある地域づくりに向け、多様な主体(行政、地縁団体、市民活動団体、企業、学校等)が「連携・協働」して、事業を実施していく仕組みが効果的です。

### in 山武地域の開催 協働のまちづくりセミナー

・会場 50人(先着順)  
・オンライン (Zoom) 30人(先着順)

▼対象 NPO、地縁団体、協働に関心を持つ県民、行政職員等

▼講師 千葉商科大学政策情報学部教授/地域連携推進センター長 榎戸 敬介氏

▼申込方法 ①「ちば電子申請サービス」から申込フォームに入力するか、氏名、団体名、電話番号、メールアドレス、参加方法、お住まいの市町村をメールで申し込み

申込・山武千葉県民生活課県民活動推進班  
☎043(223)4147  
✉npo-vo@mz.pref.chiba.lg.jp  
▲千葉県ホームページ ▲ちば電子申請サービス

### 飼い犬などのペットのふんは 飼い主が持ち帰りましょう

飼い犬などのペットのふんを放置されて迷惑している人がいます。また、きちんと持ち帰っているのに、疑いの目で見られ、つらい思いをしている飼い主もいます。ふんは飼

い主が必ず持ち帰りましょう。ふんは小袋に入れ、ごみ袋の中に入れて、燃やせるごみとして処理してください。

### 違法な不用品回収業者にご注意ください!

「ご家庭で不用となった家電製品や家具類を無料で回収します」などと記載したチラシを配布し、軽トラックなどで地域を巡回しながら回収する業者が見受けられます。

家庭から出たごみ(廃棄物)を回収するには市の一般廃棄物収集運搬業許可が必要であり、無許可の業者による回収は違法です。また、古物商や産業廃棄物の許可では回収できません。

こうした違法業者に回収を依頼すると、高額な料金を請求されたり、不法投棄などの不適正処理につながり、排出者として処理責任が問われる場合もありますので、絶対に利用せず、不用品は適正な処分方法に従って処理してください。

☎地域づくり課環境対策班 ☎0475(70)0386

### 令和5年度大網白里市 元気回復クーポン券の使用は1月31日まで!

昨年10月末に発行した「令和5年度大網白里市元気回復クーポン券」の使用期限は1月31日(水)です。忘れずに使用しましょう。 ※クーポン券取扱店等の詳細は市ホームページでご確認ください。

☎市クーポン券事業運営事務局 ☎050(3852)4998 年末年始、(土)・(日)・祝休日を除く9時~17時



### 資源再生利用促進奨励金制度

ごみの減量および資源の再生利用を促進するため、新聞・雑誌・ダンボール・雑がみ・アルミ缶などの資源ごみをPTA、区・自治会等の団体で回収して、業者に引き取ってもらった場合、市から奨励金として3円/kgを交付していただきます。

☎地域づくり課環境対策班 ☎0475(70)0386



### 野焼きをしてはいけません

「近所でごみを燃やしている、煙が目やのどが痛い」「洗濯物が干せない」「小さな子どもがいて、ぜんそくが心配」等の苦情が寄せられています。

適切な焼却設備を用いずにごみを燃やすことは法律で禁止されています。ドラム缶を用いて燃やしたり、地面に穴を掘って燃やしたりすることも野焼きに当たります。

芝焼き、おたき上げ、軽微なたき火、農林漁業等の運営

☎地域づくり課環境対策班 ☎0475(70)0386

### こちらは消費生活センターです!

#### 貴金属の買い取りが目的!? 強引な訪問購入に注意

【事例】 年配の女性から「どんなものでも買い取ります」と丁寧な電話があり、洋服の訪問買い取りを了承した。しかし、訪問してきたのは若い男性で、突然「貴金属は無いか」と強く言われ、用意していた服は車に放り込まれた。怖くなって、亡くなった夫の金歯やネックレスなどを探して渡してしまった。それらを探している間に、買取書のチェック欄に勝手に記入され、近くに置いていた印鑑で捺印までされていた。男性は買い取り代として約2万5千円を置いて帰った。(70歳代)

【ひとことアドバイス】 訪問購入をしようとする購入業者が突然訪問して勧誘をすることは禁止されています。このような禁止行為を行う購入業者を家に入れないようにしましょう。

事前に電話等で訪問を約束した場合でも、購入業者は、消費者が事前に承

諾していない物品の売却を求めることはできません。売るつもりが無い貴金属などの売却を迫られても、きっぱり断りましょう。

売却する場合は、必ず契約書を受け取り、すぐに物品の種類や買取価格、事業者の連絡先などを確認することが大切です。

訪問購入は、条件を満たせばクーリング・オフができ、期間中は引き渡しを拒むことができます。困った時は、消費生活センターにご相談ください。(国民生活センター見守り新鮮情報第466号より)

◆市消費生活センター  
▶相談日時=祝日を除く(月)・(火)・(水)・(金) 10時~12時、13時~16時  
▶会場=中央公民館1階相談室  
▶相談電話=☎0475(70)0344  
☎地域づくり課市民協働推進班 ☎0475(70)0342

### 男女共同参画だより

#### ~「おとう飯」で気軽にできる男性の家事参加~

男女共同参画社会を目指す中で、男性の家事・育児参加が大きな課題となっています。特に料理は、やってみたくとも思っても、技術的・心理的ハードルがあると思われます。

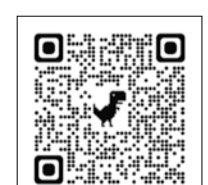
そこで、内閣府男女共同参画局では、これまで料理をしていない、料理をしたことがあるものの作るのをやめてしまったという男性の料理参加の第一歩として、簡単で手間をかけず、多少見た目が悪くてもおいしい料理を「おとう飯」と名付け、キャンペーンを行っており、市では、平成29年に市長が「おとう飯サポーター」となり、啓発活動を行っています。

内閣府男女共同参画局ホームページでは、全国からよりすぐりの「おとう飯」レシピが、市ホームページでは市民が応募した「おとう飯」朝食レシピと、市内小中学校の給食レシピからつくる「おとう飯」が紹介されています。

☎地域づくり課市民協働推進班 ☎0475(70)0342



内閣府ホームページ



おとう飯朝食レシピ



給食レシピでおとう飯

## 高齢者見守りサービスのお知らせ

市では、認知症高齢者等を対象にした見守りサービスを実施しています。万が一徘徊してしまった場合に居場所を知らせるサービスで、QRコード付きラベルシールを帽子や服、杖、シルバーカーなどに貼って利用します。

徘徊を発見した方がスマートフォンなどでラベルシールのQRコードを読み取ると、事前に登録した家族などに発見通知メールが送信され、保護されたことが分かる仕組みとなっています。なお、ご利用には、市役所に登録が必要です。

▶対象=市内に在住する徘徊のおそれのある65歳以上の方、または今後のために利用を希望している方。  
※家族等がメールを受信できる環境が必要です。

▶利用料=無料(1人1セット30枚)

※追加購入は有料です。

▶申込方法=高齢者支援課で申し込み

☎地域包括支援センター ☎0475(70)0439



▲耐洗ラベル  
(アイロンで貼り付けられるもの)



▲蓄光シール  
(アイロン不可のもの)



政府の支援による「電気・ガス価格激変緩和対策事業」の延長実施に伴い、現行の大網白里市営ガス料金の値引きを令和6年6月検針分(令和6年5月使用分)まで引き続き延長して実施します。

▼値引き単価(税込)11

☎0475(72)1131

※令和6年6月検針分(令和6年5月使用分)は激変緩和の幅を縮小して実施されます。  
詳細は経済産業省資源エネルギー庁の特設サイトをご覧ください。



▲資源エネルギー庁特設サイト

「電気・ガス価格激変緩和対策事業」による市営ガス料金の値引き期間の延長について

## ご使用中は必ず「換気」をしましょう

換気をしないでガス機器をご使用になると、**燃焼に必要な空気(酸素)が不足して不完全燃焼となり、一酸化炭素(CO)中毒の原因となるおそれがあります。**

- ◆ガストーブ
- ◆ファンヒーター

ご使用の際は**1時間に1~2回程度、窓を開ける**などして新鮮な空気に入れ替えましょう。



☎ガス事業課 ☎0475(72)1131

市営ガスは、**家計にも環境にもやさしい県産天然ガス**を供給しています(供給している**ガス種は12A**です)。

## 親子味噌作り

- ▶開催日時(会場)
  - ・2月3日(土) 13時30分~(農村環境改善センターいずみの里)
  - ・2月17日(土) 13時30分~(農村ふれあいセンターやまべの郷)
- ▶講師=小川屋味噌店
- ▶対象=小学生とその保護者
- ▶募集組数=各会場8組
- ※先着順。定員に達し次第受付終了。
- ▶参加費=4,800円/組
- ※味噌作りキットを使用します。
- ※参加費は当日お支払いください。
- ※1組約4kgの味噌をお持ち帰りいただけます。
- ▶持ち物=エプロン、三角巾、タオル、軍手、はさみ、筆記用具
- ※感染症予防のため、マスク着用の上ご参加ください。
- ▶申込期間=1月4日(木)~26日(金)
- ☎0475(70)0345

☎農業振興課農政班

## いきいき元気測定会

年に1度の理学療法士による身体機能の測定を行います。今の身体の状態を知ることとは元気に過ごすための第一歩です。ぜひ体力測定会に参加し、これからの生活に活かしましょう。

- ▼日時=1月25日(木)9時~10時、11時~13時、14時~15時
- ▼会場=保健文化センター3階ホール
- ☎0475(70)0439
- ☎地域包括支援センター

## 令和6年二十歳の成人式

▼日時=1月7日(日)14時開式(13時受付開始)

※15時30分ごろ終了予定。

▼会場=大網白里アリーナ

▼対象=平成15年4月2日~平成16年4月1日生まれの方

▼持ち物=室内履き、案内状(はがき)

※保護者・家族等の関係者は、メインアリーナ2階より見学ができます。

☎0475(70)0380

☎0475(70)0380



## 市民課 休日窓口

- ▶内容
  - ・証明発行
  - ・印鑑登録
  - ・マイナンバーカード交付(要予約)
- ▶日時=1月28日(日)8時30分~17時15分
- ☎市民課戸籍班・市民班 ☎0475(70)0340



## マリンに届いた年賀状の展示会を開催します!

1月4日(木)10時に市役所入口にて、日本郵便マスコットキャラクター「ぱすくま」からマリンに直接年賀状が配達されます。届いた年賀状の展示を行いますので、ぜひご覧ください。



- ☎企画政策課政策推進班 ☎0475(70)0315

## 入札結果の公表

市が発注する建設工事、業務委託、物品購入等の入札結果のうち、主なもの(落札金額が工事500万円以上・業務委託300万円以上・物品購入等200万円以上)について公表します。なお、そのほかの結果も含め、全入札結果は、入札情報サービス、市役所受付行政情報コーナー、財政課で公表しています。※金額は税込表示。

[11月9日一般競争入札実施分]		●件名 夜間警備業務	
●件名	大網小学校プール槽改修工事	場所	上貝塚160番地
場所	みどりが丘三丁目18番地3	落札業者	コスモ警備株式会社
落札業者	有限会社 西川塗装店	落札金額	8,855,000円
落札金額	6,771,013円	落札率	58.48%
落札率	88.31%	[11月30日一般競争入札実施分]	
●件名	舗装補修工事	●件名	大網白里市指定可燃ごみ袋製造管理配送業務
場所	小中(平沢)地内	場所	市内
落札業者	株式会社 伸栄建設	落札業者	アルフォーインターナショナル株式会社
落札金額	11,143,633円	落札金額	17,235,625円
落札率	86.14%	落札率	76.91%
●件名	トレーニング室管理業務	場所	上貝塚160番地
場所	上貝塚160番地	落札業者	株式会社 クリーン工房
落札業者	株式会社 クリーン工房	落札金額	45,947,000円
落札金額	45,947,000円	落札率	89.58%

☎0475(70)0312



## 1月の健診・予防接種など

### ●健診等

事業	会場	日時	対象
乳児健診・BCG	(保)	29日(月)午後	R5年8月生まれ
1歳6か月健康診査	(保)	24日(木)午後	R4年5月11日～6月30日生まれ
2歳児歯科健診	(保)	19日(金)午後	R3年7月生まれ
3歳児健康診査	(保)	22日(月)午後	R2年6月21日～7月20日生まれ
乳児相談	(保)	5日(金)10時30分～11時	
離乳食講習会	(公)	26日(金)10時～	4～7か月頃の乳児と保護者

### ●予防接種

予防接種名	会場	日程	受付時間
BCG	(保)	29日(月)	13時10分～14時 ※完全予約制です。 希望の方は 申し込みください。
麻疹風疹混合		予約日に接種できます	
日本脳炎		15日(月)、23日(火)	
予約日		26日(金)	

(保) = 保健文化センター (公) = 中央公民館

◎すべての健診と10か月乳児相談は個別通知をしています。

上記事業は予約制ですので、必ずご連絡ください。

◎健康相談・子育て相談は随時行っていますので、問い合わせください。

# 保健



問い合わせは  
健康増進課  
☎0475  
(72)8321

## 身近なところにケン?! 冬のお風呂に注意!

保健師だより

1月になり気温が低く、屋内外の寒暖差が大きい季節となりました。冬場のお風呂で注意したいことが、「ヒートショック」です。65歳以上で、入浴中に亡くなる方は全国で年間5,000人以上おり、交通事故の2倍の方がヒートショックで亡くなっています。

◆ヒートショックとは  
急激な温度変化で身体がダメージを受けることです。暖かい場所から寒い場所への移動など、大きな温度の変化によって、血圧が急激に上下し、心臓や血管に負担が掛かります。

◆6つの予防法  
①入浴前に脱衣所や浴室を温めておき、温度差を減らす。  
②お風呂の温度は41℃以下、湯に浸かる時間は10分まで。42℃よりも高い温度のお湯に浸かると心臓に負担が掛かります。

③食事・飲酒・薬を飲んだ直後の入浴は控える。  
④家族に声を掛けてからお風呂に入る。  
⑤湯船から急に立ち上がりず、手すり等に掴まってゆっくり立ち上がる。

⑥家族に声を掛けてからお風呂に入る。  
風呂場は人目につきにくく発見が遅れがちです。寒い日がまだまだ続きます。これからも元気に過ごせるよう、日常に潜む危険から身を守りましょう。

1時間以上経ってから入浴しましょう。  
④かけ湯をする。  
手や足など、心臓に遠い部分から少しずつ身体を温めましょう。  
⑤湯船から急に立ち上がりず、手すり等に掴まってゆっくり立ち上がる。  
⑥家族に声を掛けてからお風呂に入る。



### ●予防接種のお知らせ

#### ◆麻疹風疹第2期予防接種

第2期接種の対象は、小学校就学前(幼稚園・保育所等の最年長クラス)で、接種期限は3月31日(日)です。まだ接種がお済みでない方は、協力医療機関での個別接種または、次の日程での集団接種をご利用ください。

#### ◆集団接種

▼日程 1月26日(金)  
※要予約。  
▼会場 保健文化センター  
▼持ち物 母子健康手帳、予防票

#### ◆二種混合および日本脳炎第2期予防接種

接種対象者には夏休みに個別通知をしています。まだ接種がお済みでない方は、協力医療機関での個別接種または、次の日程での集団接種をご利用ください。

▼対象  
・日本脳炎 9～12歳  
・二種混合 11～12歳  
※市では小学4・6年生の対象者に個別通知しています。  
▼日程 3月26日(火)、28日(木)  
※要予約。  
▼会場 保健文化センター  
▼持ち物 母子健康手帳、予防票

#### ◆高齢者のインフルエンザ予防接種は1月31日(水)まで延長

▼対象 市の住民基本台帳に登録されており、次のいずれかの要件を満たす方  
・65歳以上の方(昭和33年12月31日生まれまでの方)  
・満60歳以上65歳未満の方で、心臓・腎臓・呼吸器の機能、ヒト免疫不全ウイルスによる免疫の機能に障がいのある方を既に接種を終えている医療機関があるため、直接確認してください。

#### ●骨密度測定のお知らせ

かかとの超音波検査で骨密度を測定します。  
▼日時 1月31日(水)13時～13時30分、13時30分～14時、14時～14時30分  
▼会場 中央公民館  
▼対象 市内在住の20歳以上の女性(今年度まだ受診していない方)  
▼費用 無料  
▼申込開始 1月4日(木)  
▼申込方法 健康増進課窓口または電話で申し込み  
※定員に達し次第受付終了。

#### ◆市新型コロナワクチン接種情報

令和5年秋開始接種  
▼対象 生後6か月以上のすべての方  
▼接種間隔 前回の接種から3か月以上(初回接種除く)  
▼接種回数 2年経過後の接種回数などにより異なります(追加接種の方は1回)  
▼費用 自己負担無し  
▼接種するワクチン 2系統の成分を有する1価ワクチン  
※接種券は接種対象時期を迎えた方に順次発送されています。お手元に接種券がない方はそちらをご使用ください。接種券を紛失等された場合は市コールセンターへご連絡ください。  
※インフルエンザワクチンと新型コロナウイルスワクチンの同時接種が可能です。  
※集団接種日程・会場の詳細、最新の情報は市ホームページ等でご確認ください。

#### ●市新型コロナワクチンコールセンター

☎0475(53)3355  
健康増進課成人保健・予防班  
☎0475(72)8321



▲市ホームページ

## 健康ポイント事業

自分で定めた健康づくりの目標を60日間続け、健康診断を受診または、市の健康・介護予防事業に参加して「健康ポイント手帳」にポイントを集めると、素敵な賞品が貰えます。チャレンジA賞はクオカード、B賞は真紅の美鈴(イチゴ)など市の特産品等が抽選で当たります。

- ▶対象 = 大網白里市に住所がある20歳以上の方
- ▶応募期間 = 1月26日(金)まで
- ▶受付場所 = 健康増進課、大網白里アリーナ、白里出張所



## 良い歯と健康な歯肉で歯っぴーライフ

### With コロナ時代、歯周病予防は新型コロナウイルス感染症の重症化を防ぎます!

新型コロナウイルス感染症の流行が始まってから、今年で5年目を迎えました。現在に至るまでに、日本人の約半数が新型コロナウイルス感染症にかかっており、今後は感染した後に重症化させないことが重要になります。

新型コロナウイルス感染症にかかったときの重症化リスクのひとつに、歯周病があり、死亡リスクは8倍高くなるという報告があります。

With コロナ時代は、歯周病を予防して新型コロナウイルス感染症の重症化を

防ぎましょう。まずは、日ごろの歯みがきなどのケアや、間食の摂り方の見直しを行い、定期検診や定期クリーニングを受けましょう。

市では、お口のケア方法などの歯科相談を行っています。介護を必要としているなど、外に出ることが難しい方については、歯科衛生士による訪問相談も実施しています。お気軽に健康増進課までご相談ください。



## 栄養士だより

### 簡単バランスクッキング参加者募集

健康に役立つミニ講話と、調理実習の講座です。

今回は「減塩」がテーマです。塩分控えめでもおいしい料理を作るポイントを学べます。料理を実際に作って試食をします。

- ▶日時 = 1月23日(火)10時～13時(受付9時45分～)
- ▶会場 = 中央公民館調理室
- ▶内容 = 減塩のポイントの講話と調理実習「タコライス(ひき肉を使った減塩ごはん) 他2品」

- ▶募集人数 = 16人
- ▶申込開始 = 1月4日(木)
- ▶申込方法 = 健康増進課窓口または電話で申し込み
- ▶持ち物 = エプロン、三角巾、ハンドタオル、筆記用具
- ▶参加費 = 300円
- ▶主催 = 市食生活改善会



# 相談コーナー

☎=要予約

●地域づくり課市民協働推進班から  
消費生活相談=毎週(月)・(火)・(水)・(金) 10時~12時、13時~16時  
中央公民館相談室(祝日、年末年始を除く)  
電話相談=☎0475(70)0344

人権・行政相談=1月18日(木)13時~16時・中央公民館相談室  
交通事故巡回相談=1月11日(木)10時~12時、13時~15時 ☎  
☎地域づくり課市民協働推進班 ☎0475(70)0342

●子育て支援課児童家庭班から  
子育て相談・ひとり親の自立支援・婦人相談(離婚前等)  
電話・来所相談=平日9時~16時  
☎こども家庭相談室 ☎0475(70)0328

●社会福祉協議会から  
心配ごと相談=第4(月)13時~16時(電話相談可)  
税務相談=第2(火)13時~16時 ☎  
法律相談=第2~4(水)13時~16時 ☎  
心の相談=第2(金)9時~15時 ☎  
☎・☎会場 社会福祉協議会 ☎0475(70)1122(相談専用)

●山武保健所(山武健康福祉センター)から  
腸内細菌検査=毎週(火)9時~11時  
エイズ検査=1月11日(木)、25日(木)13時~13時30分 ☎  
親と子の心の相談=1月18日(木)13時30分~、14時30分~ ☎  
精神保健福祉相談=第2・4(水)14時~16時 ☎  
DV相談=電話相談 ☎0475(54)2388 年末年始を除く(月)~(金)9時~17時  
来所相談 毎週(月)9時~17時 ☎  
障害者差別相談=電話相談 ☎0475(54)3556 年末年始を除く(月)~(金)9時~17時  
☎・☎会場 山武保健所(山武健康福祉センター) ☎0475(54)0611

●税理士による無料相談 ☎  
日時・会場=1月17日(水)10時~15時・東金商工会館  
☎千葉県税理士会東金支部 ☎0475(50)6322

●ライター無料相談 ☎  
令和6年4月から相続による不動産の名義変更登記が義務化されます。名義変更がお済みでない方はお早めにご相談ください。  
日時・会場=毎月第2(火)18時~・東金中央コミュニティセンター  
☎千葉県司法書士会つくも支部 ☎0475(53)3200

●行政書士無料相談  
相続・遺言・贈与・家族信託などのご相談  
日時・会場=毎月第3(水)13時~15時30分・東金中央コミュニティセンター  
☎千葉県行政書士会東総支部 ☎090(4017)5697

●大網白里市ここちのお悩み相談会(市内にお住いの方・相談無料)  
日時・会場=1月18日(木)10時~12時・保健文化センター1階  
☎・☎中核地域生活支援センターさんネット  
☎0475(77)7531 FAX 0475(77)7538

# お知らせ

山武郡市広域行政組合  
令和6・7年度入札参加  
資格審査申請(追加受付)

令和6・7年度に山武郡市広域行政組合が発注する建設工事、製造の請負、調査・測量・設計等の業務委託および物品購入等について、競争入札に参加を希望する方は、次の期間に入札参加資格審査申請を行ってください。

申請手続きについての詳細は、組合ホームページをご覧ください。

▼受付期間 1月22日(月)~2

月2日(金)必着  
※提出は原則郵送とし、簡易書留等の追跡可能な方法により郵送すること。

▼送付先 〒2833-8505  
千葉県東金市東岩崎1番地17  
山武郡市広域行政組合企画財政課契約管財係

※封筒等の表に「令和6・7年度 入札参加資格審査申請書在中」と記載し、受付票の返信用封筒(長形3号、宛名記入、84円切手貼付)を同封すること。

☎山武郡市広域行政組合企画財政課  
☎0475(54)0252



# 募集

会計年度任用職員  
(ケアマネジャー)

▼業務内容 地域包括支援センター業務(要支援者および事業対象者へのケアプラン作成等)  
※随時募集。  
▼募集人数 若干名  
▼年齢 不問  
▼勤務期間 採用時より3月31日(日)  
※試用期間あり(1か月)。更新あり。  
▼勤務時間 土、日、祝日、年末年始を除く8時30分~17時



# 一日手話教室

手話は私達の大切なコミュニケーション手段です。良かったら皆さんも学んでみませんか?  
▶日時=1月21日(日)13時30分~15時30分  
▶会場=中央公民館1階講堂  
▶募集人数=大人20人程度  
▶申込締切=1月15日(日)  
▶参加費=無料  
▶主催=山武郡市聴覚障害者協会  
☎葛岡 FAX 0475(72)1655  
☎笹川 ☎090(7272)7609

# 宮谷八幡神社 新年奉納行事

神楽舞と天真正伝香取神道流の居合術、剣術等の演武を奉納致します。  
▶日時=1月3日(水)10時、14時  
▶会場=宮谷八幡神社拝殿  
▶参加費=無料  
☎初芝 ☎090(1461)4848

# 大網小学校の裏の里山で花の手入れ、草刈りなど自然の中で楽しみましょう

▶日時=毎月第3(日)9時~12時  
▶会費=2,000円  
☎おおあみ里山の会/松浦  
☎0475(72)5343

# 小物づくりを楽しみましょう

つまみ細工のプローチ、リボン・水引編みのストラップ、クラフトバッグ(2回)、ミニひな様など1回(90分)で持ち帰れます。暇つぶし、趣味、ポケ防止など理由は問いません。楽しみましょう。  
▶日時=随時受付。お電話ください。  
▶会場=きものサロン東金(まねきねこ隣)ほか  
▶参加費=材料費500円/回  
☎羽矢 ☎090(5823)0438

# 詩吟体験講座(気分転換・ストレス解消に)

誰もが知る歌謡や唱歌等に詩吟を組み合わせて楽しんでいただけます。声帯をきたえる詩吟を始めてみませんか?  
※参加者にポケット詩集をさしあげます。  
▶日時=毎月1~3(日)10時~12時  
▶会場  
・第1、3(日)=中央公民館  
・第2(日)=中部コミュニティセンター  
▶対象=初心者歓迎  
▶参加費=無料  
☎清風会/佐藤 ☎080(3492)5637

# 新たな年、誰もが通える塾!

もっと勉強したい、勉強が分からない、勉強嫌いの児童、生徒の支援、塾通いを諦めている保護者のニーズに応える!  
▶日時=(水)~(金)17時~20時  
(土)・(日)8時30分~18時30分  
▶会場=塾長宅(南横川2066-2)  
▶対象(講義科目)=小学4~6年生(算数、英語)、中学1~3年生(英語)  
※1クラス最大3人までの個別指導。  
▶受講料=無料(参考書代は実費負担)  
※現在、有料塾に通っている児童生徒は応募できません。  
▶塾長経歴=73歳。元警視庁赤坂警察署長、元野村総合研究所顧問等。  
☎廣瀬幸次 ☎080(2029)0277

# 道祖神考

大網白里市内に存在する道祖神の同定と報告を行い、併せて道祖神の歴史について考えます。  
▶日時=1月21日(日)13時30分~16時  
▶会場=中央公民館  
▶参加費=無料  
☎市郷土史研究会会長/鶴澤  
☎0475(72)7061

# 大網 笑いヨガ

笑いヨガは、だれでもできる健康体操です。笑うと健康に良いことが医学的に証明されています。仲間と一緒に笑って、健康を分かち合しましょう!  
▶日時=1月28日(日)13時30分~15時30分(第4回)  
▶会場=中央公民館  
▶参加費=100円  
☎大野 ☎090(9341)3725

# テニス教室(エンコン口の会)

テニスで汗を流し、親睦をはかりませんか。  
▶日時=(土)・(日)および平日  
▶会場=南飯塚テニスコート  
▶対象=成人クラス、ジュニア(小・中学生)クラス  
▶申込方法=電話またはメール  
▶参加費=1レッスン(2時間)1,000円、ジュニアクラス500円  
☎エンコン口の会/崎口  
☎090(8811)4842  
☎sakiabc@docomo.ne.jp

# 大網白里市 公式LINEアカウント



市のさまざまな情報を発信中!  
☎秘書広報課秘書広報班  
☎0475(70)0307



▼提出方法 郵送または持参  
※持参の場合は開庁日に高齢者支援課窓口へ提出。  
☎・☎地域包括支援センター  
☎0475(70)0439  
FAX 0475(70)1093

放送大学入学生  
放送大学では、2024年4月入学生を募集しています。幅広い世代の8万5千人以上の学生が、大学卒業や学びの楽しみなど、さまざまな

目的で学んでいます。  
心理学・福祉・経済・歴史・文学・情報・自然科学など、300以上の授業科目があり、テレビやインターネットで1科目から学ぶことができます。資料を無料で差し上げ

▼申込締切  
(第1回)2月29日(木)  
(第2回)3月12日(火)  
☎・☎放送大学千葉学習センター  
☎043(298)4367

## 国際交流協会主催国際食文化交流会

いろいろな国の料理を体験しながら、おしゃべりをしましょう。  
 ▶日時=1月28日(日)11時~14時  
 ▶会場=中央公民館1階講堂  
 ▶参加費=500円(国際交流協会会員は無料)  
 問 国際交流協会(安川) ☎090(9133)6090  
 国際交流協会事務局(生涯学習課内)  
 ☎0475(70)0380

**募 集**

### 会計年度任用職員 (診療所看護師・診療所事務員)

#### ◆診療所看護師

▼募集人数 2人  
 ▼内容 看護師または准看護師業務

▼条件 看護師または准看護師の免許を有する方

▼雇用期間 採用時より3月31日(日)

▼勤務場所 山武郡市急病診療所

▼勤務時間 19時30分~22時30分

▼休日等 シフト制による(勤務は月6~9日程度)

▼報酬 時間額2,414円(通勤による交通費相当額を別途支給)

▼選考 書類選考、個別面接

▼提出書類 会計年度任用職員任用申込書

▼提出期間 随時(持参または郵便)

▼提出書類 会計年度任用職員任用申込書

▼選考 書類選考、個別面接

▼提出書類 会計年度任用職員任用申込書

▼提出期間 随時(持参または郵便)

▼提出書類 会計年度任用職員任用申込書

▼選考 書類選考、個別面接

▼提出書類 会計年度任用職員任用申込書

▼提出期間 随時(持参または郵便)

▼提出書類 会計年度任用職員任用申込書

▼選考 書類選考、個別面接

▼提出書類 会計年度任用職員任用申込書

▼提出期間 随時(持参または郵便)

▼提出書類 会計年度任用職員任用申込書

▼選考 書類選考、個別面接

▼提出書類 会計年度任用職員任用申込書

▼提出期間 随時(持参または郵便)

▼提出書類 会計年度任用職員任用申込書

▼選考 書類選考、個別面接

▼提出書類 会計年度任用職員任用申込書

▼提出期間 随時(持参または郵便)

▼提出書類 会計年度任用職員任用申込書

▼選考 書類選考、個別面接

▼提出書類 会計年度任用職員任用申込書

▼提出期間 随時(持参または郵便)

▼提出書類 会計年度任用職員任用申込書

▼業務内容 消費生活に関する相談の受付・処理に関する業務

▼応募資格 次のいずれかの業務

業、会計事務等

▼条件 18歳以上、医療事務経験があればなお可

▼雇用期間 採用時より3月31日(日)

▼勤務場所 山武郡市急病診療所

▼勤務時間 19時30分~22時30分

▼休日等 シフト制による(勤務は月5~6日程度)

▼報酬 時間額2,230円(通勤による交通費相当額を別途支給)

▼選考 書類選考、個別面接

▼提出書類 会計年度任用職員任用申込書

▼提出期間 随時(持参または郵便)

▼提出書類 会計年度任用職員任用申込書

▼選考 書類選考、個別面接

▼提出書類 会計年度任用職員任用申込書

▼提出期間 随時(持参または郵便)

▼業務内容 消費生活に関する相談の受付・処理に関する業務

▼応募資格 次のいずれかの業務

業、会計事務等

▼条件 18歳以上、医療事務経験があればなお可

▼雇用期間 採用時より3月31日(日)

▼勤務場所 山武郡市急病診療所

▼勤務時間 19時30分~22時30分

▼休日等 シフト制による(勤務は月5~6日程度)

▼報酬 時間額2,230円(通勤による交通費相当額を別途支給)

▼選考 書類選考、個別面接

▼提出書類 会計年度任用職員任用申込書

▼提出期間 随時(持参または郵便)

▼提出書類 会計年度任用職員任用申込書

▼選考 書類選考、個別面接

▼提出書類 会計年度任用職員任用申込書

▼提出期間 随時(持参または郵便)

## 会計年度任用職員(生涯学習関係)

▶申込期間=1月5日(金)~19日(金)  
 ▶選考方法=主に面接(1月下旬~2月中旬に実施)  
 ▶申込方法=履歴書に希望する職種を明記の上、1月19日(金)(当日消印有効)までに各担当部署へ郵送または持参  
 ▶任用予定日=4月1日以降  
 ▶募集職種

・大網白里アリーナ=一般事務職員1人、土木作業員3人  
 ・図書室=司書補職員1人  
 ・中央公民館=一般事務職員1人  
 ・中部コミュニティセンター=一般事務職員2人  
 勤務条件等の詳細は市ホームページをご確認ください。  
 甲・問 大網白里アリーナ ☎0475(72)5708  
 図書室 ☎0475(72)8383  
 中央公民館 ☎0475(72)0698  
 中部コミュニティセンター ☎0475(73)3337

### 令和6年4月任用 会計年度任用職員 (消費生活相談員)

健福祉課

☎0475(50)2532

甲・問 地域づくり課市民協働推進班

☎0475(70)0342



ごみは当日の朝8時までに決められた場所へ 問 地域づくり課環境対策班 ☎0475(70)0386

## 1月のごみ収集日

地区名	ビン・ガラス	金属類	カン	ペットボトル	可燃ごみ	蛍光灯	乾電池
金谷郷(1区・2区・3区・4区・5区・沓掛・旧駅前のうちJR東金線より西側地区)・餅木・大竹・季美の森南・大網(南町のうちJR東金線より西側地区)・北吉田・桂山・九十根・長国・下ヶ傍示・細草・清水・二之袋	10日(水)	24日(水)	17日(水) 31日(水)	毎週(金)	毎週(月)(水)(金) 毎週(火)(木)(土) 毎週(月)(水)(金) 毎週(火)(木)(土)	祝日・振替休日 通常通り回収を行います	今月は収集を行いません
大網(笹塚・前島・長峰・竹の下・道塚・北の谷・宮谷・内谷・前島団地・前島区内町内会・新堀・本宿と新田のうちJR東金線より西側地区・沼向・双葉区・福田のうち県道山田台大網白里線より北側地区)・県道山田台大網白里線より北側の(柿餅・北飯塚・木崎・柳橋・星谷)・小西・養安寺・北横川・山口・みどりが丘・上貝塚・清名幸谷・上貝塚柿餅入会地・上谷新田・富田(北)・富田(東)	4日(木)	18日(木)	11日(木) 25日(木)	毎週(木)			
永田・ながた野・小中(平沢)・萱野・砂田・神房・北今泉・南今泉(県道山田台大網白里線より北側地区)	5日(金)	19日(金)	12日(金) 26日(金)	毎週(月)			
大網(浜宿・新宿・南町また本宿と新田でJR東金線より東側地区・福田のうち県道山田台大網白里線より南側地区)・金谷郷(JR東金線より東側地区)・仏島・みやこ野・経田・駒込(15区のうちJR外房線より東側地区および大あみハイツ)・東駒込・南飯塚・南横川・弥幾野・県道山田台大網白里線より南側の(柿餅・北飯塚・木崎・柳橋・星谷)・富田(南)・わらび台	9日(火)	23日(火)	16日(火) 30日(火)	毎週(火)			
南玉・池田・駒込(7区・15区のうちJR外房線より西側地区)・みずほ台(みずほ東自治会含む)・小中(小中・宮崎)・四天木・四天木甲・四天木乙・南今泉(県道山田台大網白里線より南側地区)	12日(金)	22日(月)	15日(月) 29日(月)	毎週(水)			

## 令和5年度真亀川ポスターの入賞作品を紹介します

令和5年度 真亀川をきれいにする協議会にて環境啓発目的としてポスターを募集したところ、次の方々が入賞しました。

◇小学生低学年の部《優良賞》

齋藤 いろはさん (白里小2年)

◇小学生高学年の部《優良賞》

片岡 拓海さん (白里小6年)

◇中学生の部《優良賞》

佐々木 梢さん (白里中2年)

◇中学生の部《優良賞》

今橋 紗也さん (白里中2年)

◇中学生の部《優良賞》

佐藤 衣桜さん (白里中3年)

## 令和5年大網白里市 総合防災訓練を実施しました

11月26日に令和5年大網白里市総合防災訓練を実施し、約1,000人の市民が参加しました。  
当日は大網小学校児童が防災について学習し参加した児童から「楽しかった。防災についてもっと学びたい」などの声がありました。

▲車両展示(救助工作車(Ⅲ型))

▲自衛隊災害対応パネル展示

▲炊き出し訓練

▲伝言ダイヤル使用方法の説明を受ける児童

▲救命救急の実演

▲放水実演する市消防団

## 休日当番医

●休日当番医テレホンサービス  
☎0475(50)2531

▶診療時間=9時~17時 昼休み時間は各医療機関にお問い合わせください。  
※都合により当番医が変更になる場合もあります。また、専門以外のときは診療できない場合があります。

月日	医療機関名	
1/1(月)	ふるがき糖尿病内科医院(東金市) ☎0475(52)7022	あきば伝統医学クリニック(山武市) ☎0475(86)3711
	ますほ内科クリニック(大網白里市) ☎0475(70)8800	
1/2(火)	西田医院(東金市) ☎0475(53)1393	さくらクリニック(横芝光町) ☎0479(84)4333
	鈴木クリニック(大網白里市) ☎0475(71)2033	
1/3(水)	斉藤クリニック(東金市) ☎0475(53)1110	大平医院(山武市) ☎0479(86)6012
	まさきクリニック(九十九里町) ☎0475(78)6868	
1/7(日)	不動堂クリニック(九十九里町) ☎0475(76)7737	睦岡クリニック(山武市) ☎0475(80)8001
1/8(月)	橋本医院(大網白里市) ☎0475(72)0134	岩崎医院(山武市) ☎0479(86)2217
1/14(日)	とうがね中央糖尿病腎クリニック(東金市) ☎0475(54)2421	京葉内科クリニック(山武市) ☎0475(82)2400
1/21(日)	ふるがき糖尿病循環器クリニック(大網白里市) ☎0475(70)0801	まさごクリニック(横芝光町) ☎0479(80)0122
1/28(日)	秋葉医院(東金市) ☎0475(52)2039	よしみ医院(山武市) ☎0475(82)8676

※電話番号をご確認の上、問い合わせください。

- 山武郡市急病診療所(東金市) ☎0475(50)2511(受付時間20時~21時45分)
- 時間外の受診(消防本部指令課) ☎0475(55)0119

## 年末年始在宅当番医(歯科) 診療時間 9:00~12:00

月日	医療機関名
1/1(月)	飯田歯科医院(東金市) ☎0475(55)2480
	いごう歯科医院(東金市) ☎0475(50)2323
1/2(火)	伊藤歯科医院(大網白里市) ☎0475(72)3926
1/3(水)	ぐみょう今井歯科医院(東金市) ☎0475(58)7374

## 中之条まちなか5時間リレーマラソンが4年ぶりに開催

姉妹町の群馬県中之条町と大網白里市。12月3日(日)に開催された「中之条まちなか5時間リレーマラソン」に、友好の証として大網白里市から2チーム14名が参加しました。  
総勢230チームからなる選手たちは、沿道の声援に後押しされ、地元商店街の特設コース(1周3.5km)を5時間力走。ゲストランナーやご当地キャラクターも会場を盛り上げました。



## おすすめ料理 ほうれん草とさば缶のサラダ

1人分 198kcal、食塩相当量 0.5g  
ほうれん草が茹であがってから2分でできる！  
栄養価の高い食材で簡単料理。

- 材料(4人分)
- ほうれん草.....240g
  - 人参.....30g
  - さば水煮缶.....1缶(190g)
  - のり.....1枚
  - A マヨネーズ.....大さじ3
  - しょうゆ.....小さじ1

- 作り方
- ①ほうれん草は熱湯で茹でて水に取り、水気を絞って3cmに切る。人参は千切りにしてさっと茹でるか電子レンジで加熱する。
  - ②ボウルにAを混ぜておき、水気を切った①と、汁気を絞ったさば缶を和える。のりをちぎって、混ぜる。



▲食生活改善会のおすすめレシピ

食生活改善会 白里支部

## The number of cases 市内の事件・事故・災害

### ◆交通事故

人身事故	11月	1月からの累計
事故発生数	9件	93件
負傷者数	11人	116人
死者数	1人	2人

### ◆窃盗犯罪

犯罪の種類	11月	1月からの累計
車上ねらい	0件	5件
部品ねらい	0件	3件
乗り物盗	7件	34件
空き巣	0件	3件

### ◆火災

火災の種類	11月	1月からの累計
建物火災	1件	11件
その他火災	0件	15件
死者数	0人	0人

※基準日=令和5年11月30日  
※窃盗犯罪の件数は、基準日時点での暫定値です。