



令和7年

5月号

2025
No.697

毎月1日発行



おおあみしらさと

OAMISHIRASATO CITY

発行 大網白里市 編集 秘書広報課 〒299-3292 千葉県大網白里市大網115番地2
総合案内電話 ☎0475(70)0300 (総務課) ※大網白里市の市外局番は「0475」です。
URL <https://www.city.oamishirasato.lg.jp/>



— 主な内容 —

- 道の駅基本構想を策定 2
 - 新婚さんの新生活を応援します 3
 - 国民健康保険の安定的な運営にご協力ください 4
 - 歯科口腔健康診査(歯科健診)を受けましょう 5
 - 川崎氏が新教育長に就任 6
- ※囲=問い合わせ先 囲=申し込み先

問題

大網白里市で、1年間に出了たゴミの量は ゾウさん何頭分でしょう？



※ゾウの重さは1頭5トンとします。

6/1
-SUN-

ゴミゼロ運動に

参加しよう！



正解はなんと...

約**2,738頭!!**
[13,691トン]

減量にご協力ください！

6月1日(日)、市内一斉のゴミゼロ運動を行います。
きれいなまちづくりにご協力ください。

清掃は区や自治会、各種団体を中心に実施しますが、
個人で参加する方についても、事前に集積場所を連絡
いただければ収集に伺います。

問 地域づくり課環境対策班 ☎(70)0386



小さな工夫が地球を救う

ごみ減量のススメ



◀ごみの減量化・
リサイクルについての
詳細(市ホームページ)

— 5月30日～6月5日は「ごみ減量・リサイクル推進週間」 —

問 地域づくり課環境対策班 ☎(70)0386

その1 生ごみは水切りを徹底！

●水切りのコツ

水切りネットに入れた生ごみの上に、水を入れたペットボトルなどを
重しにして乗せ、一晩置くと、きれいに水が切れます。

ペットボトルを
リメイクして
水切りグッズを
つくってみよう！



生ごみたい肥化装置を
使ってみよう！

～設置費用を補助しています～

生ごみや庭木の剪
定枝は、たい肥化さ
せると有機肥料や
ウッドチップとして
活用できます。この
機会に、設置をご検
討ください。

▶対象機器=コンポスト容器・発酵
たい肥化(EM)容器・機械式生ごみ
処理機・家庭用小型剪定枝粉砕機

▶補助上限額=4万円

(購入費用の2分の1)

※100円未満は切り捨て。

その2 回収箱・リサイクル回収倉庫を使おう！

●回収箱

〈使い終わった食用油
を回収します！〉

▶回収場所=市役所、中部コミュニティ
センター、白里出張所

▶注意事項=一度こしてから、ペットボ
トルに入れて出してください

〈製品プラスチックを回収します！〉

▶対象品目=「PP(ポリプロピレン)」、
「PE(ポリエチレン)」の表記があるもので、
単一素材のもの(ザル、ボウル、バケツ、
ゴミ箱、風呂椅子、かご、衣装ケースなど)

※金属部分が含まれているものは回収不可。

▶回収場所=市役所1階ロビー、白里出
張所リサイクル回収倉庫内

●リサイクル回収倉庫

▶対象品目=新聞・チラシ・雑誌・段ボ
ール・衣類・飲料用紙パック・雑がみ・食
品トレイ・蛍光灯

▶回収場所=市役所、中部コミュニティ
センター、白里出張所、農村ふれあいセ
ンターやまべの郷

※雑がみの例=紙マークの付いている
もの、ラップの芯、お菓子の箱、アルミ加
工された紙パック、写真、カタログ、レ
シートなどの感熱紙、紙コップ など。

▶回収箱・リサイクル回収倉庫利用時間
=8時30分～17時(年末年始を除く)

その3 いらないものは、ひとに譲ろう！

●リユース情報コーナー

使わなくなったものを必要な人に譲りましょう。市では、
市民の皆さんからのリユース情報を公開しています。

▶公開場所=市役所1階ロビー ▶申請場所=地域づくり課



人口と世帯4月1日現在(前月比) ●人口/47,497(-89) ●男/23,465(-30) ●女/24,032(-59) ●世帯数/22,635(+50)

道の駅基本構想を策定

◇道の駅Q&A

道の駅整備については、市民の皆さんから期待の声がある一方で、コスト面や運営面での疑問等があることは承知しています。今回はそんな疑問についてお答えします。

Q1、道の駅の運営は大丈夫なの？

A1、本市の道の駅は、行政が出資した第3セクターによる維持管理・運営ではなく、運営者は民間事業者を想定しており、市が赤字補填することなく、独立採算で運営できる道の駅を検討します。

Q2、道の駅整備にはいくらかかるの？財源は？

A2、令和7年度に民間活力導入可能性調査を実施して、導入する機能や規模・施設の運営方法などを検討し、概算事業費や維持管理費を算出します。財源は国庫補助金等を活用し、市の財政負担を最小限に抑えるように検討します。

Q3、なぜ白里地域に建設するの？

A3、人口減少や少子高齢化が進む白里地域に、本市の持つ海のポテンシ

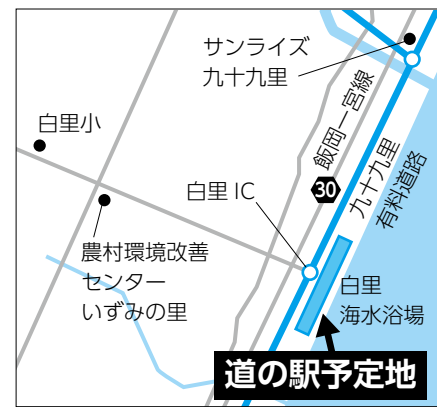
ルを最大限に活かした道の駅を整備することにより、農水産業をはじめとした地域経済の底上げ、交流人口や関係人口の増加に伴う観光振興、地域が抱える課題解決につなげ、白里地域から本市全体を元気にすることを目指しています。

図 企画政策課
政策推進班
☎(70) 0315



▲道の駅整備検討委員会の会議録(市ホームページ)

●整備予定地



戸籍の記載事項に氏名の振り仮名が追加されます

5月26日(月)の改正戸籍法の施行により、戸籍に氏名の振り仮名が記載されるようになります。

記載される予定の振り仮名は、本籍地の市区町村から郵送で通知されます(本市は7月8月ごろを予定)。

通知の振り仮名が正しい場合は、届け出をしなくても通知のとおり戸籍に記載されます。ただし、振り仮名が誤っている場合は届け出が必要です。

▼届出方法①オンライン届出(マイナポータル利用)、郵送、本籍地や最寄りの市区町村窓口

☎(70) 0341



▲制度の詳細(法務省ホームページ)



▲戸籍制度マスコットキャラクター「コセキツネ」

令和7年度 軽自動車税(種別割) 納税通知書の発送・減免制度について

◇納税通知書

▼発送時期 5月中旬

▼納期限 6月2日(月)

▼注意事項

・口座振替対象者に送付していた納税証明書(車検用)については、継続検査窓口での「納税証明書」の提示が原則不要となったことから、送付していません。また、口座振替後、すぐに車検を受ける場合で証明が必要な方は、通帳を記載し来庁してください。

・スマートフォン決済アプリ、地方税お支払サイトを利用して納付書のバーコードや二次元コードを読み取ることにより、電子決済で納付することができ(領収書は発行されません)。

◇減免制度

・軽自動車税(種別割)は毎年4月1日現在の所有者等が納税義務者となり、年税額を納めていただきます。

農業振興地域整備計画変更願いの受付(農振除外等)

市では、優良農地の確保等を目的として、農業振興地域整備計画を策定し、農業振興に関する施策を計画的に進めるために保全する土地を農用地区域として設定しています。やむを得ず農用地区域の土地を農地以外の用途(一般住宅、駐車場、事業用地等)に転用する必要がある場合は、法令上の要件をすべて満たした場合に限り、事業計画者からの申し出に基づき、農業振興地域整備計画の変更(農振除外)を行っています。

▼計画変更の承認予定

令和8年3月ごろ

▼変更に関する主な要件

・事業計画地以外に事業を行うのに適した土地が無いこと
・農用地の集団化、農作業の効率化に支障が無いこと
・土地改良施設の機能に支障が無いこと

・土地改良事業などの完了日の翌年度から8年を経過していること

・農業経営基盤強化促進法による地域計画の達成に支障が無いこと

※他にも要件がありますので、問い合わせください。

▼受付期間 5月1日(木)～30日(金)

▼受付場所 農業振興課(分庁舎3階)

☎(70) 0345

自動車税は納期限までに納めましょう

のために利用する構造の軽自動車である場合は、軽自動車税(種別割)の減免を受けられる制度があります。

減免の要件や提出書類などの詳細は、納税通知書に同封しているチラシやホームページでご確認いただくか、問い合わせてください。

▼申請受付期間

納税通知書発送後、6月2日(月)

▼注意事項

・申請期限を過ぎての受付はできません。

・減免の対象となるのは1台のみで、自動車税の減免を受けている方は対象外です。

障がいのある方(身体障害者手帳、戦傷病者手帳、療育手帳および精神障害者保健福祉手帳の交付を受けている方)のために使用する軽自動車等一定の要件に該当する場合、または障がいのある方

☎(70) 0321



議会が傍聴できます

市議会第2回定例会は、6月2日(月)開会予定です。傍聴を希望する方は、本会議が開催される当日に、議会事務局にて傍聴券に住所・氏名をご記入いただきます(予約無)。

先着順・傍聴席は30席。委員会の傍聴を希望する場合は、開会時刻の30分～10分前までに手続きをしてください。

☎(70) 0390



▲eLマーク(エルマーク)

スマートフォン決済アプリは、eL・QR(二次元コード)を読み取るによりご利用できます。詳細は納税通知書に同封のしおりをご覧ください。

東金県税事務所

☎(54) 0223

自動車税事務所

☎043(243) 2721

ねんきんナビ

国民年金保険料は納付期限までに納めましょう

令和7年4月～令和8年3月分の国民年金保険料は、月額17,510円です。

保険料は、日本年金機構から送られる納付書で、金融機関・郵便局・コンビニで納めることができ、スマートフォンの決済アプリで電子決済もできます。また、クレジットカードによる納付や便利でお得な口座振替もあります。

未納のままにしておくと、強制徴収の手続きによって督促を行い、指定された期限までに納付が無い場合は、延滞金が課されるだけでなく、納付義務のある方(被保険者本人、

配偶者、世帯主)の財産が差し押さえられることがありますので、早めの納付をお願いします。

◇納付には便利な口座振替をご利用ください

口座振替を利用すると、金融機関等に行く手間や時間が省けます。また、早割・前納で納付すると、保険料の割引があります。

6か月分・1年分・2年分まとめて前納するとさらにお得になります。

☎千葉年金事務所

☎043(242) 6320

市民課高齢者医療年金班

☎(70) 0336

	クレジットカード・現金で前納	口座振替で前納
6か月前納	104,210円 (850円)	103,870円 (1,190円)
1年前納	206,390円 (3,730円)	205,720円 (4,400円)
2年前納	409,490円 (15,670円)	408,150円 (17,010円)

※()内は現金で毎月納める場合と比較した割引額です。

問 地域づくり課環境対策班 ☎(70)0386

特定健康診査・後期高齢者健康診査を受けましょう

▼対象
①40歳以上で受診時に国民健康保険に加入している方
(令和7年度中に40歳になる39歳の方も受診できます)
②受診時に後期高齢者医療制度に加入している方
※年度内に人間ドック助成金を利用する予定の方は、健康診査の受診はできません。
※5月8日(木)順次受診票等を送付。
◇集団健診
午前中は、受診票に記載されている指定地区の方のみ受診できます。上限は午前・午後各150人です。入場整理券は当日の朝9時ごろから
◇個別健診
市内外の契約医療機関で健康診査を受けることができます。契約医療機関に事前に問い合わせください。
大綱病院で受ける場合のみ、がん検診や前立腺がん検査も同時に受けられます(有料)。
▼実施期間
令和8年3月31日(火)まで
※契約医療機関や詳細な日程は、受診票に同封するお知らせに記載します。
▼費用Ⅱ無料
※がん検診は有料。
◇がん検診、検査内容等について
健康増進課成人保健・予防班
☎(70) 8321

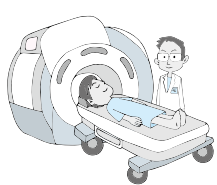
国民健康保険は、病気やけがをしたときに安心して医療が受けられるように、国保加入者の皆さんで国民健康保険税(保険税)を出し合い、医療費を賄う制度です。
国民健康保険の加入者が医療機関にかかったとき、窓口で支払う自己負担分を除いた残りの医療費は、国民健康保険から支払っています。国民健康保険は、加入者全員で支え合って成り立つ制度であり、保険税を納付することは、国民健康保険を運営するため大変重要なことです。この国民健康保険の安定した運営を図っていくためにも、保険税の納期限内の納付についてご理解とご協力をお願いします。
◇医療費の削減にご協力を
市の国民健康保険の加入者は、年々減少していますが、1人当たりの保険給付費は増加傾向にあります。
医療費が増加した場合、それを賄う保険税が上がる可能性があります。保険税の負担を増やさないためにも加入者一人一人が健康に気を付け、また、医療機関の適正な受診を心掛けるなど、医療費の削減にご協力をお願いします。
・緊急時を除き、休日や夜間の受診は避けましょう
・かかりつけ医を持ちましょう
・重複受診はやめましょう
・お薬手帳などを活用し、薬のもらいすぎに注意しましょう
・ジェネリック医薬品を上手に利用しましょう
・定期的に健診を受けましょう
●市民課国保班
☎(70) 0334

別表 令和7年度集団健診日程

日程	会場	午前(9時～11時)	午後(13時～14時)
		指定地区	
5月21日(木)	大綱白里アリーナ (メインアリーナ) ※上履きをお持ちください。	上貝塚、上谷新田、柿餅上貝塚入会地 清名幸谷、北横川、富田(九北地区を除く) 北飯塚(わらび台地区) 南飯塚(わらび台地区)	市内全域 (地区指定なし)
5月22日(木)			
5月23日(金)		木崎、南横川、星谷 大綱(星谷・九北・福田地区) 富田(九北地区)、仏島(星谷地区) 駒込(星谷地区)	
5月28日(木)			
5月29日(木)		南飯塚(わらび台を除く) 北飯塚(わらび台を除く) 柿餅、柳橋、経田(星谷地区)	
5月30日(金)			
6月3日(火)	農村環境 改善センター いずみの里	下ヶ傍示、二之袋 清水、北今泉、南今泉	
6月4日(水)			
6月5日(木)		四天木、細草、長国、北吉田 九十根、桂山	
6月6日(金)			
6月17日(火)	保健文化センター (3階ホール)	ながた野、みずほ台、みやこ野、永田 萱野、砂田、小中、神房、池田、南玉 餅木、東駒込、駒込(星谷地区を除く) 経田(星谷地区を除く)	
6月18日(水)			
6月19日(木)			
6月20日(金)			
6月21日(土)		どの地区の方でも受診できます。	
6月23日(月)			
6月24日(火)		みどりが丘、季美の森南 山口、小西、養安寺、金谷郷、大竹 仏島(星谷地区を除く) 大綱(星谷・九北・福田地区を除く)	
6月25日(水)			
6月26日(木)			

人間ドックの助成

国民健康保険、後期高齢者医療制度に加入している方へ、市と協定を締結した医療機関で人間ドックを受けるときの費用を助成しています。受検前に申請が必要です。
▶助成上限額
・国民健康保険被保険者＝大綱病院4万円、その他医療機関3万円(検査費用の7割相当額)
・後期高齢者医療被保険者＝一律9,230円
▶市と契約している医療機関(全19医療機関)
＝国保大綱病院、浅井病院、井上記念病院、亀田クリニック(亀田健康管理センター)、亀田総合病院附属幕張クリニック、公立長生病院、国保旭中央病院、斎藤労災病院、さんむ医療センター、塩田病院、JCHO(ジェイコー)
千葉病院、ちば県民保健予防財団、千葉メディカルセンター、IMS Me・Life クリニック千葉、山之内病院、ポートスクエア柏戸クリニック、国際医療福祉大学成田病院、千葉中央メディカルセンター、君塚病院
▶注意事項
・検査内容は医療機関によって異なりますので、予約をする際に医療機関へ直接ご確認ください。
・医療機関の判断で人間ドックの受付が中止されることがあります。
●市民課国保班
☎(70)0334
市民課高齢者医療年金班
☎(70)0336



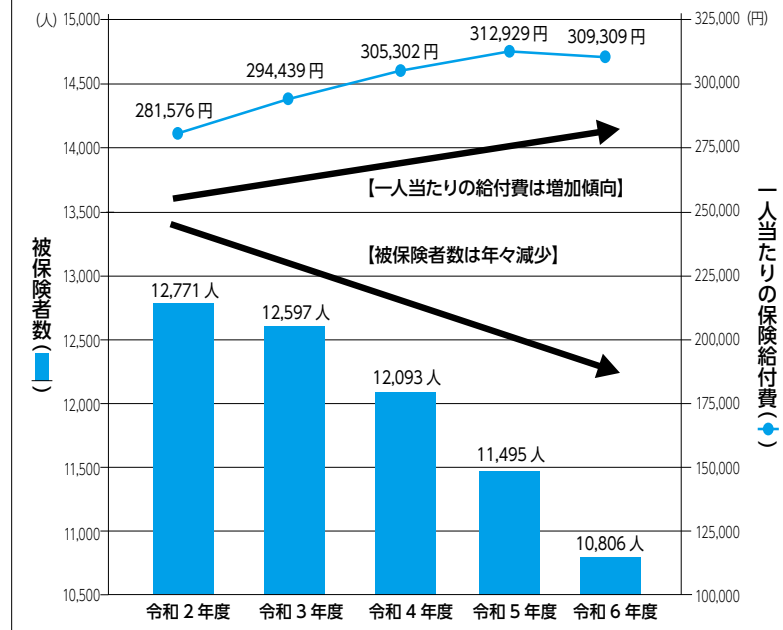
男女共同参画だより

市では、令和3年3月に「第2次大綱白里市男女共同参画計画」を策定しました。この計画は、「男女共同参画社会基本法」に基づく市町村計画であると同時に、配偶者からの暴力の防止および被害者の保護等のための施策の実施に関する基本計画、女性の職業生活における活躍に関する施策についての市町村推進計画としても位置付けています。
市ではこの計画に基づき、男女共同参画に関する各種施策を推進しており、毎年度末にこの計画の進捗状況を学識経験者や市民の代表から構成される男女共同参画審議会に報告しています。
令和6年度は、計画に目標値を盛り込んだ41項目のうち達成できた項目は27項目で、全体として、65.9%の達成状況となっています。
詳細な進捗状況については、市ホームページに掲載しています。
●地域づくり課
市民協働推進班
☎(70)0342

5月は 児童扶養手当の 支払期です

現在、手当を受給されている方または令和7年2月までに新たに認定を受けた方は、5月9日(金)に市から2か月分(令和7年3月分～4月分)が指定口座に振り込まれます。
児童扶養手当証書(水色)に記載している金融機関の口座にてご確認ください。
●子育て支援課児童家庭班
☎(70)0331

加入者一人当たりの保険給付費、被保険者数*の推移



歯科口腔健康診査（歯科健診）を受診しましょう

千葉県後期高齢者医療広域連合では、昨年度に75歳となった被保険者の方を対象に、歯科健診を実施します。受診票は5月下旬に送付予定です。

▼実施期間
6月1日(日)～12月28日(日)

▼対象
昭和24年4月2日～昭和25年4月1日生まれの千葉県後期高齢者医療被保険者の方

▼受診方法Ⅱ対象医療機関に予約後、受診票を持参して受診※1人1回、実施期間中に限る。

▼持ち物Ⅱ資格確認書または保険証、受診票

▼費用Ⅱ歯科健診にかかる窓口負担なし

※健診後の治療に要する費用は自己負担。

▼歯科健診の項目
・口腔診査Ⅱ歯と歯肉の状況（むし歯、歯肉の炎症、かみ合わせなど）、口腔機能の状況（舌の動き、物を飲み込む力など）
・口腔衛生指導Ⅱむし歯、歯周疾患の予防法など

▼対象医療機関Ⅱ千葉県歯科医師会会員の健診協力医療機関

※対象医療機関は、受診票同封のチラシでご確認いただくか、問い合わせください。

☎市民課高齢者医療年金班
(70) 0336

☎千葉県後期高齢者医療広域連合給付管理課
043(216)5013

地域包括支援センターだより

高齢化が進むにつれて、高齢者虐待の問題が深刻化しています。全国の年間相談通報件数は約4万件、虐待判断件数は約1万7千件を超えています。高齢者虐待は身近に起こり得る問題です。誰もが安心して生活できる地域を目指しましょう。

◇高齢者虐待とは

- ・身体的虐待（暴力行為、鍵を掛けて閉じ込める）
- ・介護、世話の放棄放任（介護の拒否、医療や食事の非提供）
- ・心理的虐待（無視をする、脅迫など言葉による暴力）
- ・経済的虐待（年金や預貯金の取り上げ、不正使用）
- ・性的虐待（性的な嫌がらせ、下着が汚れても交換せず放置）

は自己負担。

▼高齢者虐待が起こり得る要因として、認知症状の悪化や身体機能の低下による介護者の介護疲れ、理解力や知識の不足等が挙げられます。

周囲の方は、介護の大変さや認知症に対する理解を深め身近な問題として関心を持つことが大切です。高齢者や家族のちょっとした変化やサインに気づき、地域の皆さんで声を掛け合い、支え合うことが虐待の早期発見、防止につながります。

市では、高齢者の相談窓口を設けています。自宅等に訪問することもできますので、お気軽にご相談ください。

☎地域包括支援センター
(70) 0439

気になったらすぐ相談！「もの忘れ相談会」

専門職への早期相談により、状態に合わせたアドバイスや認知症に対する支援制度の説明等が受けられますので、お気軽にご相談ください。

▶日時＝5月9日(金)、6月13日(金)

①13時30分～14時15分
②14時30分～15時15分

※予約制。

▶会場＝中央公民館2階談話室

▶内容
専門職（保健師、社会福祉士、介護支援専門員等）による認知症の個別相談

▶対象＝市内在住で、もの忘れや認知症について不安がある方、家族、事業所

▶申込方法＝電話

▶利用料＝無料

☎市・区地域包括支援センター
(70) 0439

高齢者見守りサービス

このサービスは、万が一徘徊してしまった場合に居場所を知らせるもので、二次元コード付きラベルシールを帽子や服、杖、シルパーカーなどに貼って利用します。徘徊を発見した方が二次元コードを読み取ると、事前に登録した家族などに発見通知メールが送信され、保護されたことが分かる仕組みです。なお、ご利用には、市役所で

登録が必要です。

▶対象
次の要件をすべて満たす方

- ・市内在住で認知症等の症状が見られる65歳以上の方
- ・家族等がメールを受信できる方

▶利用料＝無料（1人1セット30枚）※追加購入は有料。

▶申込方法＝来庁

☎市・区地域包括支援センター
(70) 0439



養護老人ホーム坂田苑入所者募集

養護老人ホーム坂田苑では、在宅生活に不安を抱える高齢者と施設が直接契約をし、施設の空室を利用して居住・生活支援を提供する「契約入所」を開始しました。

緑豊かな環境で皆さんが安心して暮らせるようお手伝いしますので、お気軽に問い合わせください。

☎山武郡市広域行政組合
養護老人ホーム坂田苑
(0479) (82) 0320

▲募集の詳細
(山武郡市広域組合ホームページ)



認知症カフェ「あったかスペースモクセイ」

認知症の方やその家族、地域住民が誰でも参加でき、集まって楽しくお話をしたり悩み事などを共有しホッとひと息つける交流の場です。

※「九十九里地域認知症家族の会 あんとんねえさ～ in 大網白里市」も同時に開催予定。

※飲食の提供はありませんので各自でお持ちください。

▶日時
5月15日(木) 13時30分～15時30分

▶会場
中部コミュニティセンター1階会議室

▶内容＝認知症の相談、参加者同士の交流、レクリエーション等

▶対象＝認知症の方とご家族、認知症に関心のある方、地域の方どなたでも歓迎

☎市・区地域包括支援センター
(70) 0439



市立大網病院 外来担当医師一覧表

〔☆〕印は非常勤医師 (令和7年4月1日～)

	月曜日		火曜日		水曜日		木曜日		金曜日	
	午前	午後	午前	午後	午前	午後	午前	午後	午前	午後
内科	志村 ☆馬場	☆馬場	志村 ☆松村	志村	志村 ☆小菅	杉田 ☆小菅	杉田 / ☆山崎 ☆中村	杉田 ☆中村	志村 ☆大谷	岩井
外科	古谷 板橋 表	吉留	志村 安蒜	安蒜	吉留 安蒜	安蒜	安蒜 吉留 古谷 ☆中村	☆中村 志村 (2・4週) ※予約のみ	板橋 ☆百武	☆百武
整形外科	豊田	豊田	宗藤 (8時～)	豊田	豊田 (1・3・5週) 宗藤 (2・4週) (8時～)	豊田	宗藤 (8時～)	宗藤	豊田	豊田
皮膚科 (予約制)	—	—	—	—	—	☆千葉大医師 (14時～)	—	—	—	☆千葉大医師 (13時30分～)
眼科 (予約制)	—	—	—	—	—	—	—	—	—	☆千葉大医師 (13時30分～)
総合診療科	☆岡田/☆田坂/☆山田 (隔週)		—	—	—	—	—	—	—	—

・皮膚科・眼科は、予約制です。当日予約は、お受けできません。受診希望の場合は、事前予約をお願いします。
・総合診療科は、事前に予約をお取りすることができます。

- 受付時間は8時～16時です。(午前診療＝8時～11時30分・午後診療＝11時30分～16時)
※11時30分以降の受付は、午後の診療となります。午後の診療は、14時から始まります。(皮膚科・眼科は除く)
※皮膚科・眼科の診療は、13時30分から始まります。(木)の皮膚科の診療は14時から)
- (月)・(木)の午後の整形外科は、手術のため休診となる場合がありますので、問い合わせください。
- 予約変更は14時～17時に電話連絡ください。
- 内科・外科・整形外科は、緊急の場合、夜間・休日等の時間外でも受け付けいたしますが、曜日により担当科が異なりますので、必ず問い合わせください。
- 都合により、担当医師が変更となる場合があります。

☎市・区大網病院 (72) 1121

大網病院だより 3

大網病院をもっと身近に

今月と来月の2回にわたり、当院外科の紹介をします。

◇良質で均一な医療を提供

当院外科は、地域の病院としての役割を担うため、エビデンス（医学的な根拠）に基づいた最新の医療を提供しています。ヘルニアや胆石などの良性疾患のみならず、消化器がんにおいては、千葉大学臓器制御外科と相互協力して、高度で良質ながん診療に努めています。

当院は、高齢化社会を反映した心疾患・肺疾患や糖尿病などを合併した手術の患者様が多いことから、より安全な治療の提供のために十分な術前検査を行い、標準治療を基にした良質で均一な医療の提供を目指しています。

また、胃腸炎やピロリ菌対応を含めた消化性潰瘍の治療やポリープ摘出などの内視鏡治療も行っております。

◇消化器に強み

当院は、外科学会認定施設をはじめ各種学会認定施設となっています。肝胆膵外科学会高度技能指導医(※)も所属していますので、消化器のことに關しては、お気軽にご相談いただけましたら幸いです。

〈※肝胆膵外科学会高度技能指導医とは〉

肝胆膵（肝臓、胆嚢、膵臓）外科手術は、消化器外科手術の中でも難易度が高いとされており、手術を安全かつ確実に行う外科医を育成するために創設された制度です。指導医への道のりは、「外科専門医→消化器外科専門医→肝胆膵外科高度技能専門医・肝胆膵外科高度技能指導医」の段階があり、有資格者は全国で400人余りです。

来月は、がんの手術に関してご紹介します。

☎市・区大網病院 (72) 1121

乳児等通園支援事業(こども誰でも通園制度)の事業者を募集

令和7年度から実施する乳児等通園支援事業(こども誰でも通園制度)の、実施事業者を募集します。

詳細は、5月20日(火)にホームページに掲載しますので、ご確認ください。

◇乳児等通園支援事業(こども誰でも通園制度)とは

0歳6か月以上満3歳未満の、保育所等に通っていない子どもが、月一定時間(月10



ふるさと納税の返礼品提供事業者を募集

ふるさと納税で寄附をいただいた方へ、感謝の気持ちとして返礼品をお贈りしています。返礼品のさらなる充実を図るため、市の魅力発信につながる特産品やサービスを提供いただける事業者を募集します。

※随時募集。

◇主な要件

・市内で生産、製造、加工のいずれかが行われているもの、または市内で生産された原材料を使用しているもの(加工品等の場合)

・市内で提供されるサービス(飲食や体験等)

◇企画政策課政策推進班

☎(70) 0347

渡邊孝太氏、渡邊文恵氏を行政相談委員に委嘱

行政相談委員は、行政相談委員法に基づいて、総務大臣から委嘱された民間有識者であり、地域の皆さんの身近な相談相手として、全国に約5千人が配置されています。

委員は、総務省と連携を図りながら、皆さんから国の仕事に関する要望や問い合わせなどをお聞きして、相談した方に助言や、関係する行政機関等への通知などの活動を無報酬で行っています。

渡邊孝太氏(再任)、渡邊文恵氏(新任)は、4月1日付けで委嘱され、行政相談委員として、定例行政相談所などにおいて行政相談を受け付けます。なお、行政相談は無料で、秘密は守られます。

◇定例行政相談

▶日時=毎月第3(木) 13時~16時

▶会場=中央公民館1階相談室

◇地域づくり課市民協働推進班 ☎(70) 0342

川崎氏が新教育長に就任



新教育長として、川崎宏薫氏が4月7日付けで就任しました。川崎氏は千葉大学卒業後、昭和61年4月に千葉県教育委員会に採用され、東金市立福岡小学校

に初任配属後、在コスタリカ共和国日本国大使館附属サンホセ日本人学校、千葉県教育庁東上総教育事務所充て指導主事、大網白里市立季美の森小学校長、大網白里市教育委員会管理課副参事、大網白里市立大網小学校長を歴任し、千葉県教育行政の発展に努めてきました。

今後は、本市の教育の進展と子どもたちの健全育成に向け、貴重な識見と経験を生かしてもらえるものと期待されます。

◇管理課総務班

☎(70) 0370

瑞穂地区コミュニティバスの運行計画(案)に関するパブリックコメント

瑞穂地区では、運転手の不足等により、令和5年3月に路線バス(みずほ台循環)が休止となり、高齢者等の買い物や通院など日常生活における交通手段の確保が課題となっています。

このため、市では、「瑞穂地区コミュニティバス(仮称)」の導入を検討することとし、運行計画(案)を作成しましたので、皆さんの意見を募集します。

◇対象施策=瑞穂地区コミュニティバスの運行計画(案)

◇閲覧場所=市ホームページ、市役所本庁舎1階行政情報コーナー、中部コミュニティセンター、白里出張所

◇公表・意見受付期間

5月1日(木)~31日(土) 17時

◇対象=市内在住・在勤・在学の方および市内事業者、市



▲瑞穂地区コミュニティバスの運行計画(案)の詳細(市ホームページ)

国勢調査の統計調査員を募集

10月1日(水)を基準日として、国勢調査が実施されます。

国勢調査は、日本国内に住んでいるすべての人と世帯を対象とした最も重要な調査であり、多くの統計調査員が必要となります。調査にご協力いただける方のご応募をお待ちしています。

◇担当調査区の確認。
・調査対象世帯を訪問し、調査の説明、調査票の配付・回収。
・身分証・非常勤の国家公務員
▼任命期間=8月上旬~11月下旬の約3か月間
▼報酬=5万円程度
※調査件数により増減あり。
※その他費用弁償支給あり。
▼補償=調査員として活動中のけが、事故等は各種補償が適用されます

◇申込方法=申込書を持参、ファクス、メール
▼申込書配布場所
市ホームページ、企画政策課
▼申込締切=5月30日(金)

◇国勢調査の調査員について
・仕事内容
市の説明会への出席。

◇お問い合わせ先
☎(70) 0316
FAX(72) 8454
✉kikakuseisaku@city.oamishirasato.lg.jp

図書室だより



◇図書室の開室

こどもの読書週間にちなみ、大網白里市図書室のみ、祝日の開室をします。

▶開室日時=5月3日(土)・4日(日)・5日(月) 9時~17時
※中部分室・白里分室は休室。

◇ブックポストの利用休止

5月2日(金)閉室後~7日(休)開室前まで、分室のブックポストは利用できません。大網白里市図書室のブックポストをご利用ください。

◇こどもの読書週間「あいことばは ヒ・ラ・ケ・ホン!」

4月23日~5月12日は、こどもの読書週間です。子どもも大人も、一緒に本の世界を楽しんでみませんか。

図書室では、期間中、おすすめの本をご紹介します。

◇ゴールデンウィーク図書室イベント

◎子ども映画会・おはなし会

▶日程=5月3日(土・祝)

▶時間

・子ども映画会=13時~

みんなで映画を見て楽しもう!

・おはなし会=14時30分~

いつものおはなし会とはちょっと違う?とくべつなおはなし会を開催します。

▶会場

保健文化センター3階ホール

◎「かぶとのしおり」を本を借りた方にプレゼント!

▶日程

~5月5日(月・祝)

◎「かぶれるかぶと」を本を借りた子どもたちにプレゼント!

▶日程

5月3日(土・祝)~5日(月・祝)

※在庫がなくなり次第終了。

◇おはなし会

▶日時=毎週(土) 14時30分~

▶会場

大網白里市図書室会議室

◇中部分室おはなし会

▶日時=毎週(水) 15時~

◇白里分室おはなし会

▶日時=毎週(木) 15時~

※4月から分室でのおはなし会開催時間が変更になりました。

◇今月の展示棚

「THE昭和!」

1926年12月25日から始まった昭和。2025年は「昭和100年」に当たります。

昭和、平成、令和と時代がどんなに変わろうと、当時について思い出すと、その頃の自分がよみがえる気がしませんか?

また「昭和レトロ」として当時の家具や食器、使い捨てカメラ等が昭和を知らない世代でも人気になりました。

どこか懐かしい中に新鮮味がある「昭和」についての本

を読んでみませんか?

・「昭和100年の100人スタア篇」文藝春秋
・「コンビニ全史」日経BP日本経済新聞出版
・「流行歌で振り返る昭和100年」笠間書院
・「千葉市の昭和」いき出版
・「昭和100年地図帳」平凡社
・「ニッポンの総理大臣」Gakken

◇新着図書案内

「氏家京太郎、奔る」双葉社
「大谷翔平超一流の名言365」かや書房
「モンスター・ホテルでおいごっこ」小峰書店

※他の新着図書は、図書室ホームページで確認できます。

◎図書室休室日

3日(土・祝)~5日(月・祝)・6日(火・振替休室)・12日(月)・19日(月)・26日(月)・30日(金・室内整理日)
※3~5日は、大網白里市図書室のみ開室。

◇図書室

☎(72) 8383

大網白里市図書室 検索



◀図書室ホームページ

「民生委員・児童委員の日」活動強化週間

毎年5月12日~18日は民生委員・児童委員の存在や活動を広く知っていただくための活動強化週間です。

民生委員・児童委員は法律に基づいて委嘱された地方公務員です。市民の方が生活する上で困難が生じたとき、地域の身近な相談相手として福祉サービスなどの紹介や助言を行い、行政や関係機関とのパイプ役となっています。

生活の心配事や困り事など、お気軽にご相談ください。

◇社会福祉課社会福祉班 ☎(70) 0330



◀令和6年度のPR活動

避難所利用登録票の 事前作成

大規模な地震や風水害により指定避難所に避難する場合、「避難所利用登録票」を記入します。

これは、誰が避難しているかを把握し、安否確認や物資の配布などをする際に使用するものです。

いざというときにスムーズに避難するため、平常時のうちに記入できるところを記入して、非常用の持ち出し袋等に備えておきましょう。

☎安全対策課消防防災班

☎(70)0303



▲登録票の事前作成について
(市ホームページ)

◆自主防災組織の結成

地域の住民が組織結成に合



地域住民が自主的に連携して防災活動を行う組織です。平常時は防災訓練、広報活動、防災資機材の整備など、災害時には初期消火活動、救出救助、避難誘導、避難所での給水給食などの活動を行います。

◆自主防災組織とは

合いながら防災活動を行うことが必要です。共助に取り組む自主防災組織を結成しましょう。

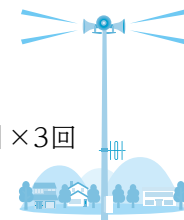
◆自主防災組織への補助制度

自主防災組織資機材整備補助金

新設に結成した自主防災組織を対象に、50万円を上限とした防災資機材の整備費を補助しています。

意し、規約、組織、活動計画を定めることで成立します(区・自治会単位)。組織を結成したときは市への届け出が必要で、結成を検討している場合はご相談ください。

自分たちの地域を自分たちで守ろう 自主防災組織の結成



全国瞬時警報システム (Jアラート)の 伝達訓練を実施

災害時に備え、緊急情報を国から人工衛星などを通じて瞬時に伝える、全国瞬時警報システム(Jアラート)を用いた訓練を実施します。

市内に設置してある防災行政無線および戸別受信機から、最大音量で一斉に放送されます。災害と間違えないようご注意ください。

▶訓練日時=5月28日(水)11時

▶放送内容

- ・上りチャイム音
- ・「これは、Jアラートのテストです」×3回
- ・「こちらは防災大網白里市です」
- ・下りチャイム音

☎安全対策課消防防災班 ☎(70)0303

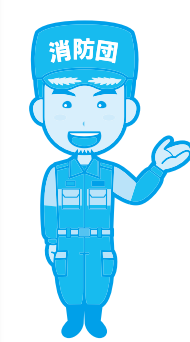
災害から市民を守る消防団

消防団は普段、それぞれの職業を持ちながら「自分たちの町は自分たちで守る」という郷土愛護の精神のもと、地域住民の安心安全のため、災害から地域を守っています。

導の下、規律訓練を中心に消防ポンプの操作要領などを学習する教育訓練を実施し、消防団員への第一歩を踏み出しました。

☎安全対策課消防防災班
☎(70)0303

◆新団員に教育訓練を実施



4月20日、南消防署員の指

自転車を利用する皆さんへ 毎月10日は「交通安全の日」

5月は自転車安全利用推進強化月間です。

自転車の交通違反による死亡事故が発生しています。

自転車もルールとマナーを守って、安全に利用してください。

また、自転車の運転時には、自転車乗車用ヘルメットをかぶりましょう。

悲惨な交通事故をなくすため、交通ルールとマナーを



☎安全対策課生活安全班
☎(70)0387

守って「交通安全県ちば」を目指しましょう。
☎千葉県くらし安全推進課
☎043(223)2263

ガスメーター取替と 消費機器調査等について

本市では法律に基づき、市営ガスをご使用中のお客様宅を訪問し、無料で以下の作業を行っています。

作業員が訪問した際には、お客様のご理解とご協力をお願いします。

●ガスメーター取替作業

計量法の規定により、ガスメーターは有効期限が定められており、有効期限を迎えるガスメーターを順次取り替えます。

●消費機器調査等

ガス事業法の規定により、4年に1回お客様宅のガス設備の安全点検(ガス漏洩検査、ガス器具の給排気設備の調査)に伺います。

※4年未満で点検対象となる場合もあります。

※対象となる方には、個別に文書でご案内しています。

- ・作業員は、本市発行の身分証明書を携帯しています。
- ・本市の名をかたる悪質な訪問員にご注意ください。訪問の際に不審な点等がありましたら、ガス事業課までご連絡ください。



☎ガス事業課 ☎(72)1131

市営ガスは、**家計にも環境にもやさしい県産天然ガス**を供給しています(供給している**ガス種は12A**です)。

市犯罪被害者等支援条例を制定

誰もが、ある日突然、犯罪等に巻き込まれる恐れがあり、犯罪被害に遭う可能性があります。犯罪被害者やその家族、または遺族(犯罪被害者等)は、生命を奪われる、家族を失う、けがをする等といった直接的な被害にとどまらず、経済的困窮、その後の周囲の無理解や配慮に欠けた対応などによる二次的被害に苦しめられることも少なくありません。

市では、犯罪被害者等の支援を総合的に推進し、犯罪被害者等が受けた被害の早期の回復および軽減を図るため、「大網白里市犯罪被害者等支援条例」を制定し、令和7年4月1日から条例に基づいて支援を行います。

▶主な支援内容

・犯罪被害者等が直面しているそれぞれの問題

について、必要な助言を行います。

・市の各種制度や手続きを案内し、犯罪被害者等の負担を軽減できるように支援します。

・相談内容に応じて、警察の相談窓口などの関係機関を紹介します。

・犯罪行為により、傷害を負った被害者に「傷害見舞金」、亡くなられた方のご遺族に「遺族見舞金」を支給します。

・自宅などが犯行現場となり、転居を余儀なくされた犯罪被害者等に、最初の転居に限り「転居費用の助成」を行います。

※条例が施行された令和7年4月1日以降に発生した警察への届け出がされている犯罪被害者が対象です。

☎安全対策課生活安全班 ☎(70)0387

安全安心コーナー

東金警察署管内
安全安心キャラクター
「とうがめくん」



児童の車内「置き去り」は児童虐待(ネグレクト)です。
～STOP!!オキザリスるな～

車内に置き去りにされた子どもが熱中症で亡くなるなど、痛ましい事件が全国で発生しています。

これから暑さの厳しい夏を迎えようとしています。車内の温度は、比較的涼しいと思われる日であっても、気温の上昇とともに急上昇します。

子どもは体温調節が未熟なこともあり、短時間であっても熱中症になり、命を失う可能性があります。

「眠っているから」、「少しだけ」などと子どもを車内に残したまま離れるのはやめましょう。

子どもを車内に置き去りにすることは、児童虐待に当たります。そのような車を見かけたら、すぐに警察などに通報しましょう。

また、居宅内でも同様のことが起こる可能性がありますので、十分に注意しましょう。

☎東金警察署生活安全課

☎(54)0110

●5月の移動交番車開設日予定

開設場所	開設予定日	開設時間
セブンイレブン 季美の森店	21日(水)	14時～15時
DCM 大網永田店	7日(水)	14時～15時
主婦の店 大網店	28日(水)	10時～11時30分
農村環境 改善センター いずみの里	13日(火)	10時～11時30分
みどりが丘 自治会館	1日(木)	14時～15時
ショッピング センター アミリイ	20日(火)	10時～11時30分
大網白里 市役所	1日(木)	10時～11時30分
大網病院	8日(木)	10時～11時30分

食品ロスを意識し、食材は無駄なく使い切り、作った料理は残さないようにしましょう。

☎地域づくり課環境対策班 ☎(70)0386

財政事情

令和7年5月版

市では、「大網白里市財政事情の作成及び公表に関する条例」に基づき、皆さんから納めていただいた税金等がどのように使われたか、また、使う予定なのかを知っていただくために、『財政事情』を年2回（5月と11月）公表しています。今回は、令和6年度の執行状況をお知らせします。

図 財政課財政班 ☎（70）0310

令和6年度予算の執行状況

（注：決算額とは異なります）

令和6年度の一般会計、特別会計、公営企業会計の2月補正予算成立後の予算総額は365億4,502万円で、前年度の予算総額349億9,839万円に比べ4.4%の増となりました。

令和6年度予算の執行状況は、一般会計、特別会計については3月末日時点、公営企業会計については2月末日時点の数値です。なお、令和6年度の決算額は、令和7年5月31日までの出納整理期間を経た後に確定となります。

一般会計

予算現額 194 億 2,348 万円

収入額：177 億 3,922 万円（執行率：91.3%）

支出額：179 億 7,150 万円（執行率：92.5%）

（単位：千円）

歳入	予算現額	収入額	執行率	歳出	予算現額	支出額	執行率
市税	4,845,840	4,899,601	101.1%	議会費	157,573	153,892	97.7%
地方譲与税	190,030	189,070	99.5%	総務費	3,196,805	2,855,726	89.3%
地方消費税交付金	1,050,000	1,091,552	104.0%	民生費	7,792,393	7,387,966	94.8%
その他交付金	432,479	547,573	126.6%	衛生費	2,132,703	2,030,266	95.2%
地方交付税	4,153,358	4,160,960	100.2%	農林水産業費	510,914	459,349	89.9%
使用料及び手数料	235,214	197,737	84.1%	商工費	150,589	149,080	99.0%
国庫支出金	3,727,065	3,214,583	86.2%	土木費	1,232,345	952,882	77.3%
県支出金	1,457,168	847,567	58.2%	消防費	983,990	874,547	88.9%
寄附金	1,201,000	1,137,128	94.7%	教育費	1,706,690	1,581,146	92.6%
市債	737,800	142,300	19.3%	公債費	1,517,741	1,514,504	99.8%
その他	1,393,529	1,311,148	94.1%	その他	41,740	12,143	29.1%
合計	19,423,483	17,739,218	91.3%	合計	19,423,483	17,971,502	92.5%

※端数処理の都合上、合計と一致しない場合があります。

特別会計

（単位：千円）

会計名	予算現額	収入額	執行率	支出額	執行率
国民健康保険	5,011,459	4,821,281	96.2%	4,898,997	97.8%
後期高齢者医療	804,733	793,616	98.6%	670,693	83.3%
介護保険	4,874,908	4,836,450	99.2%	4,401,112	90.3%
合計	10,691,100	10,451,347	97.8%	9,970,802	93.3%

公営企業会計

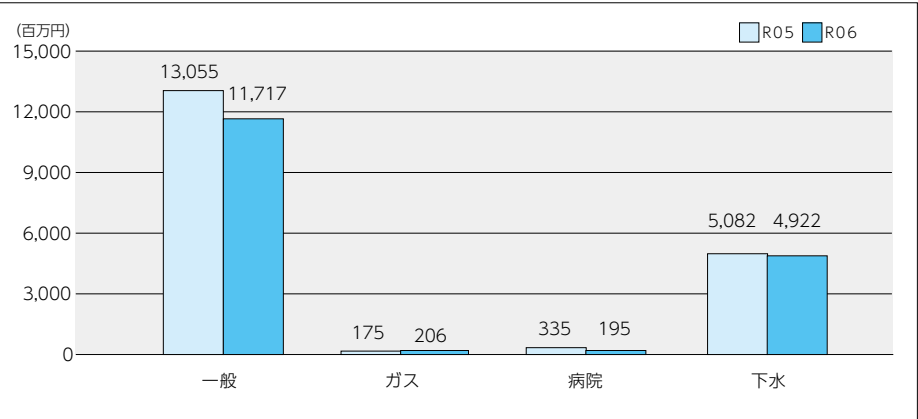
（単位：千円）

	会計名	予算現額	執行額	執行率
ガス事業	収益的収入	787,349	594,544	75.5%
	収益的支出	786,967	516,134	65.6%
	資本的収入	95,923	5,644	5.9%
	資本的支出	241,694	171,974	71.2%
病院事業	収益的収入	2,829,875	2,607,565	92.1%
	収益的支出	2,827,379	2,321,197	82.1%
	資本的収入	209,518	96,737	46.2%
	資本的支出	271,077	77,869	28.7%
下水道事業	収益的収入	1,588,192	807,503	50.8%
	収益的支出	1,549,132	403,755	26.1%
	資本的収入	490,658	413,964	84.4%
	資本的支出	754,191	544,199	72.2%

借入金（市債）の状況・基金の状況・市税の推移

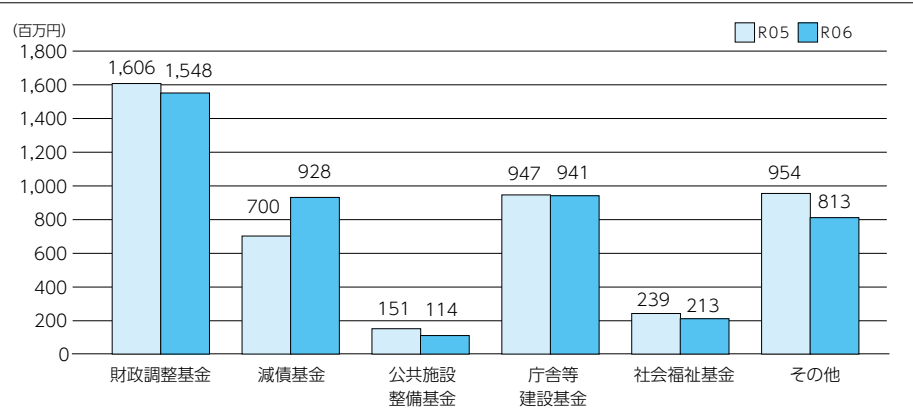
借入金残高の状況（全会計）

令和6年度末の借入金残高は、全会計で約170億4,000万円となり、前年度と比較して約16億700万円の減となる見込みです。

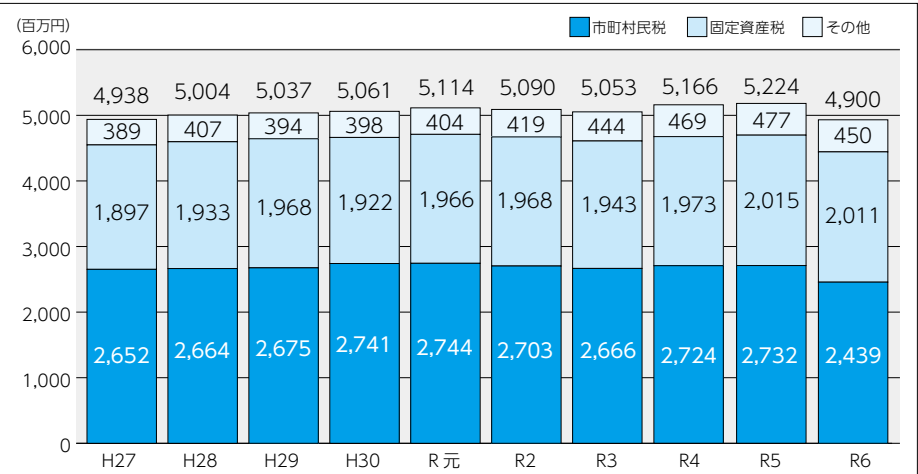


基金現在高の状況（全会計）

令和6年度末の基金現在高は、約45億5,700万円となり、前年度と比較すると、合計で約4,000万円の減となる見込みです。



市税の推移



※令和6年度は、3月31日時点の収入額です。

市民1人当たりの
市の借入金残高

令和6年度末
358,760 円

市民1人当たりの
市の預金（基金）

令和6年度末
95,943 円

令和7年4月1日現在の人口47,497人を
基に計算しています。

保健師だより

令和7年度集団がん検診の申し込みが始まります

5月1日(木)から集団がん検診の申し込みを開始します。

令和7年度は、9月から11月にかけて、子宮がん検診、乳がん検診、大腸がん検診、胃がん検診（バリウム検査）の集団がん検診を実施します。

がん検診を定期的に受けることで、早期発見・早期治療につなげることができます（詳細は別表1）。

▶申込方法＝電子申請、郵送、来庁
※郵送の場合、氏名（ふりがな）、住所、生年月日（年齢）、電話番号、希望の検診を明記ください。

▶申込期間＝5月1日(木)～6月27日(金)

▶注意事項

・令和5年度に胃がん検診や子宮がん検診を受けて結果が精検不要の方、令和6年度に乳がん検診や大腸がん検診を受けて結果が精検不要の方は、申し込みは不要です。
・大腸がん検診は5月、胃・子宮・乳がん検診は8月に日程案内や受診票等を通知します。

・令和6年度に市の集団がん検診を受けていない方、他のがん検診を追加したい場合や個別がん検診から集団がん検診に変更したい場合は、申し込みが必要です。

詳細は、「おとなの健康づくりガイド」をご覧ください。

◇肺がん・結核検診は特定健診会場で受けられます

▶検診の受け方

事前申し込み不要です。別表2の日程・会場に、無地のTシャツでお越しください。

▶受付時間＝9時～11時、13時～14時

▶費用＝500円

◇肝炎（B型・C型）検診を受けましょう

▶実施期間＝5月～12月

▶対象＝40歳以上で過去に検診を受けたことがない方

▶検査方法＝無料クーポン券を使い市内協力医療機関で血液検査

▶申込方法＝電子申請、電話

▶注意事項＝41歳の方には5月上旬にクーポン券を送付しますので申し込み不要です

▶費用＝無料

◇市の前立腺がん検診は令和5年度で終了しました

希望される方は大網病院で受検可能です。ただし、特定健康診査、後期高齢者健康診査での同時受検に限りです。

◇5月31日は世界禁煙デー

「世界禁煙デー」は、たばこを吸わない習慣を社会に広めるため、世界保健機関（WHO）の決議により昭和63年に設けられ、厚生労働省でも平成4年から世界禁煙デーの始まる一週間を「世界禁煙週間」として定めました。

喫煙は、がん、循環器疾患、呼吸器疾患等の生活習慣病の重要な危険因子であり、喫煙者は非喫煙者に比べ平均で10年寿命が短いことがわかっています。

また、たばこの煙には喫煙者が直接吸い込む煙（主流煙）とたばこの先の火から立ち上る煙（副流煙）があります。副流煙は特に、ニコチン、タール、一酸化炭素などの成分が多く含まれています。副流煙を吸い込む「受動喫煙」は妊婦や赤ちゃんに悪影響を及ぼします。

禁煙をすることにより、食事をおいしく食べることができたり、たばこによるストレスから解放されたりするなどの利点が多くあります。禁煙はいくつになっても遅くはありません。二度とたばこを吸わないと考えるのではなく、まずは「今日一日の禁煙」から気軽にチャレンジしてみませんか。



▲集団がん検診申込フォーム ▲個別がん・肝炎検診申込フォーム ▲おとなの健康づくりガイド

●別表1 集団がん検診の種類と対象

検査の種類	対象（令和8年4月1日時点の年齢）	事前申込の必要
胃がん検診（バリウム検査）	40歳以上の偶数年齢の方	あり
乳がん検診	30歳以上の女性	あり
子宮がん検診	20歳以上の偶数年齢の女性の方	あり
大腸がん検診	40歳以上の方	あり
肺がん・結核検診	40歳以上の方	なし

●別表2 肺がん・結核検診の日程（5月～6月）

日程	会場
5月21日(木)～23日(金)	大網白里アリーナ
5月28日(木)～30日(金)	
6月3日(火)～6日(金)	農村環境改善センター（いずみの里）
6月17日(火)～21日(土)	
6月23日(月)～26日(木)	保健文化センター



「看護の日・看護週間」山武地区部会行事

▶日時＝5月11日(日)10時～14時

▶会場＝東金サンピア

▶内容＝AED「心肺蘇生法」、進路相談、各種測定、乳がんセルフチェック、栄養士による栄養相談、看護の仕事ネット配信等

ト配信等

▶参加費＝無料

※申込不要。

☎千葉県看護協会

☎043(245)0025



良い歯と健康な歯肉で 歯っぴーライフ

千葉県歯科医師会 無料口腔がん検診のお知らせ(事前申込制)

口腔がんは、本人が自覚することが難しく見過ごされてしまうことがあります。重症化するとお口の機能を維持するのが難しくなり、日常生活にも著しく支障を来す恐れがあります。早期発見・早期治療で、お口の機能を維持したままの生活を過ごすことが期待できます。この機会にぜひ受診しましょう。

▶日時＝6月22日(日)10時～13時

▶会場＝東金市保健福祉センター（ふれあいセンター）

▶対象＝20歳以上の千葉県民の方

▶募集人数＝200人

▶申込方法＝電子申請、ファクス

※ファクスの場合、氏名（ふりがな）、住所、電話番号、メールアドレスを明記してください。

※申請受付後、問診票・検診票および検診時間等についての書類を郵送します。

▶申込期間

5月12日(月)～30日(金)

▶費用＝無料

☎千葉県歯科医師会

☎043(241)6471

FAX 043(248)2977



▲口腔がん検診申込フォーム

保健

問い合わせは
健康増進課
☎(72)8321
FAX(72)8322



5月の健診・予防接種等

●健診等

事業	会場	日時	対象
乳児健診	⑩	26日(月)午後	R6年12月生まれ
1歳6か月児健診		16日(金)午後	R5年10月1日～11月15日生まれ
2歳児歯科健診		9日(金)午後	R4年10月生まれ
3歳児健診		19日(月)午後	R3年9月生まれ
離乳食講習会	⑧	30日(金)10時～	生後4～7か月の乳児と保護者
おとなの歯科健診 プレママ(妊婦)歯科健診	⑩	12日(月)午後	S30、40、50、60、H7、17年度生まれの方・妊婦
乳児相談		2日(金)10時30分～11時	――
マタニティ教室		I課 14日(水)午後	妊娠4か月以降の妊婦とその家族
赤ちゃん教室 ～マザリーズ～		20日(火)10時～	R7年1月、2月生まれ

●予防接種

予防接種名	会場	日程	受付時間
BCG	⑩	20日(火)	13時15分～13時45分(要予約)

⑩＝保健文化センター ⑧＝中央公民館

◎すべての健診と10か月乳児相談は個別通知をしています。※おとなの歯科健診は除く。
上記事業は予約制ですので、必ずご連絡ください。

◎健康相談・子育て相談は随時行っていますので、問い合わせください。

麻しん風しん第1期・第2期の期間を延長

令和6年度定期接種の対象であった次の方は、定期接種期間が令和9年3月31日まで延長されます。

▶対象

・第1期＝令和4年4月2日～令和5年4月1日生

・第2期＝平成30年4月2日～平成31年4月1日生

▶接種場所＝協力医療機関

成人男性の風しん予防接種 費用の助成を継続

▶対象＝次の要件をすべて満たす方

・昭和37年4月2日～昭和54年4月1日生まれの男性

・令和7年3月31日までに風しん抗体検査を実施し、抗体価が低いと判定された方

▶接種期間＝令和9年3月31日(水)まで

▶接種費用＝無料

城西国際大学市民公開講座

「膝・股関節の痛みと手術のお話」

膝・股関節の痛み、人工関節手術でお悩みの方、ぜひご参加ください。

▶日時＝6月14日(土)

14時～16時

(受付開始13時50分)

▶会場＝城西国際大学

C2棟4階（求名駅徒歩7分、駐車場利用可）

▶内容・講師

①講演「最新の人工関節手術とは？」＝千葉リハビリテーションセンター常泉吉一医師

②自宅でできる!膝体操!＝千葉リハビリテーション

センター理学療法士

③からだのいろいろ測定会＝城西国際大学理学療法学科教員・学生

▶申込方法＝電話（平日9時30分～16時30分）

▶申込期間＝5月1日(木)～6月12日(木)

▶持ち物＝動きやすい服装（測定会で裸足になります）

▶募集人数＝20人

▶参加費＝無料

☎城西国際大学地域連携推進センター

☎(55)7685

骨密度測定

▶日時＝5月28日(木)

・10時～10時30分

・10時30分～11時

・11時～11時30分

▶会場＝中央公民館

▶対象＝市内在住の20歳以上の女性

▶申込方法＝電話、来庁

▶申込開始＝5月1日(木)

※定員に達し次第、受付終了。

▶費用＝無料



栄養士だより

朝の体重測定を習慣に

体重は、健康状態を見る指標です。体調を把握するため、体重測定を毎朝排便後の習慣にしましょう。定期的に測ると体重の変化に気づきやすくなります。

肥満は、生活習慣病などの原因となりやすく、痩せは、筋力や免疫力の低下、骨量減少や貧血になることもあります。いずれの場合も1日3食をバランスよく食べるようにしましょう。

◇まずは自分のチェックから

体格指数（BMI）を次の式から計算してみましょう。「目標とするBMIの範囲」よりも大きい数字だと肥満、少ないと痩せ気味となります。

〈BMIの求め方〉

体重(kg)÷身長(m)÷身長(m)

〈目標とするBMIの範囲〉

・18歳～49歳＝18.5～24.9

・50歳～64歳＝20.0～24.9

・65歳～74歳以上＝21.5～24.9

肥満や痩せの場合は食事回数や量、内容の見直しが必要です。

◇肥満が心配な人は

・腹八分目にする

・油脂類を控える

・間食、アルコール、ジュース類を控える

◇痩せが心配な人は

・オリーブオイルやマヨネーズなどを料理にちょい足してみる

・間食で栄養補給する

・たんぱく質や鉄分を補給できるおかずを意識して食べる

情報コーナー



お知らせ

赤十字活動資金へのご協力を

赤十字が行う災害時の救護活動をはじめとしたさまざまな人道的活動は、皆さんからお寄せいただく活動資金によって支えられています。赤十字活動資金へのご協力を願います。

☎(70) 0330
日本赤十字社千葉県支部
☎043(241)7531



6月1日(日)は「人権擁護委員の日」

毎年6月1日を「人権擁護委員の日」と定め、法務大臣から委嘱された人権擁護委員が特

設人権相談を実施します。

相談は無料で、秘密は守られます。お気軽にご相談ください。

▼日時 6月1日(日)13時～15時

▼会場

中央公民館、白里公民館

☎(70) 0342

令和7年度「緑の募金運動」

緑の募金は、県内各地の学校・公園等の緑づくりや、緑化推進の普及啓発に大きな役割を果たしています。

本年度も募金活動を実施します。ご理解とご協力をお願いいたします。ご協力いただいた募金は、各区・自治会で取りまとめの上、納入をお願いします。

▼納入締切 10月31日(金)

▼納入場所 農業振興課、農村ふれあいセンターやまべの郷、農村環境改善センターいずみの里(閉庁・休館日を除く) 募金額 1世帯当たり30円

を目安
▼その他 緑の羽根は、募金納入場所に用意してありますので、必要な場合はお申し出ください
☎(70) 0345

屋外の社会体育施設の使用時間を延長

▼延長期間

5月1日(木)～9月30日(火)

▼使用時間 18時まで

※1時間延長。

▼対象施設 市営野球場、市営テニスコート、季美の森多目的広場、運動広場、弓道場、市営サッカー場(芝養生期間のため、5月8日(木)～6月9日(月)まで使用不可)

☎(72) 5708

道路補修用の原材料を支給しています

▼支給できる原材料の種類 砕石、山砂、土のう袋、常温合材(アスファルト簡易補修材)

▼提出書類 申請書、支給先と使用する場所が分かる地図

※区長・自治会長等により申請

▼申請書配布場所 市ホーム

大網白里アリーナトレーニング室で体を動かしてみませんか

広さ261㎡のトレーニング室で、ランニングマシンやバイク、ウエイトマシンなど各種トレーニング機器が利用できます。

初めての方も専門のトレーナーが丁寧に指導します。

また、体力測定や健康相談も併せて実施しますので、健康づくりやスポーツトレーニングにご利用ください。

▶利用条件

・利用講習会を受講していること

※講習会の予約は電話、窓口で申し込みください。

▶利用料金

・1回=310円(2時間まで)

・1か月定期券=3,140円(時間制限なし)

※市外の方は1.5倍。

▶ご利用できる方=高校生以上

▶利用時間=9時～21時(休館日を除く)

※更衣室やシャワーが利用可。

☎(72) 5708



令和6年度大網白里市優良事績表彰

～Good Performance Awards 2024～

市では、市職員のモチベーションの向上および組織の活性化を図ることを目的とし、毎年4月1日に優秀な事績を上げたグループ等を表彰しています。

・最優秀賞

「ふるさと納税担当者」

寄付額の増額(過去最高)により、全国に大網白里市をPR

・優秀賞

「生涯学習課生涯学習班」

市デジタル博物館がデジタルアーカイブ産業賞貢献賞を受賞

・特別賞

「子育て支援課保育班」

長年の懸案であった学童保育事業への指定管理者制度の導入

☎(70) 0301

ページ、建設課

☎(70) 0350

空き地の雑草は定期的に除去を

空き地の雑草は、周囲の景観を損なう上、害虫の発生やごみの不法投棄を招きます。また、道路に雑草がはみ出すと、通行の妨げとなり危険です。夏にかけ雑草が伸びやすくなりますので、空き地を所有・管理している人は、定期的に草刈りなどを行いましょう。

☎(70) 0386

草刈機を無料で貸し出します

市内の区・自治会、NPO法人等が行うボランティア清掃に対し、無料で草刈機を貸し出します(1回2台まで)。

申請状況により、希望に添えないこともありますのでご了承ください。燃料費、運搬費、その他の費用は借受人の負担となります。

☎(70) 0386

市道の道路側溝(U字溝)の清掃にご協力を

道路の側溝に土砂等が堆積することにより大雨時に排水があふれる原因となります。近隣住民や地元地区の皆さんに定期的な清掃のご協力をお願いします。

☎(70) 0350

令和7年度有害鳥獣(鳥類)捕獲事業

有害鳥による農作物被害の軽減を図るため、有害鳥獣(鳥類)捕獲を実施します。

実施期間中の飼鳥等の放鳥はご遠慮ください。

▼日程 5月14日(水)、16日(金)、19日(月)、27日(火)、29日(木)

☎(70) 0386

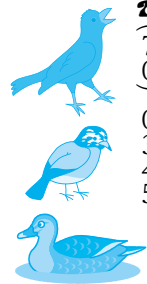
市職員の異動

4月の人事異動により、課長・施設長等の配置が決まりましたので、お知らせします。

職名	氏名	職名	氏名
参事兼総務課長	田邊 哲也	白里出張所長	山本 敬行
参事兼社会福祉課長	糸日谷 昇	農村環境改善センター所長	須永 晃二
参事兼都市整備課長	米倉 正美	農村ふれあいセンター所長	鵜澤 康治
参事兼大網病院事務長	安川 一省	議会事務局長	野口 裕之
秘書広報課長	古内 晃浩	農業委員会事務局長	高橋 和也
財政課長	森川 裕之	選挙管理委員会書記長	飯倉 正人
企画政策課長	飯高 謙一	監査委員事務局長	飯倉 正人
安全対策課長	石井 一正	保育所等	
税務課長	板倉 洋和	増穂保育所長	神保 恵美子
市民課長	戸田 裕之	しらさこども園長	石井 眞智子
地域づくり課長	石井 勇	子育て支援館長	鰐淵 豪人
子育て支援課長	北田 和之	教育委員会	
高齢者支援課長	深山 元博	管理課長	石原 治幸
健康増進課長	渡邊 公一郎	管理課学校教育室長	佐藤 正訓
農業振興課長	野口 裕之	生涯学習課長	鈴木 正典
商工観光課長	内山 義仁	スポーツ振興室長	高山 公男
建設課長	北田 吉男	中央公民館長	佐久間 勝則
会計管理者・会計課長	古川 正樹	白里公民館長	山本 敬行
ガス事業課長	山田 俊雄	中部コミュニティセンター所長	佐久間 貞行
下水道課長	齊藤 隆廣	図書室長	佐久間 直美

☎(70) 0301

イノシシの出没に注意



イノシシの目撃情報が多く寄せられています。

イノシシを寄せつけないために、畑や庭などの見えやすい場所に食べ物等を置かないようにしましょう。また、耕

▼区域 市内全域(市街地、住宅密集地、学校、神社仏閣、公園、国道・県道周辺を除く)

▼実施方法

銃器使用による捕獲

▼実施者

東金地区猟友会大網白里支部

▼捕獲鳥 Ⅱカラス、カルガモ、ムクドリ、ヒヨドリ

☎(70) 0345

会計年度任用職員(ケアマネジャー)の募集

▼業務内容 地域包括支援センター業務(要支援者および事業対象者へのケアプラン作



▼必要経験 介護支援専門員業務経験者

▼提出書類 履歴書(写真貼付)、職務経歴書、資格証の写し、運転免許所の写し

▼提出方法 Ⅱ郵送、持参

▼募集期間 Ⅱ随時募集

☎(70) 0439

FAX(70) 1093

☎(70) 0439

☎(70) 0439

☎(70) 0439

☎(70) 0439

☎(70) 0439

☎(70) 0439

☎(70) 0439

☎(70) 0439

☎(70) 0439

☎(70) 0439

☎(70) 0439

☎(70) 0439

☎(70) 0439

☎(70) 0439

☎(70) 0439

☎(70) 0439

☎(70) 0439

☎(70) 0439

☎(70) 0439

☎(70) 0439

☎(70) 0439

☎(70) 0439

☎(70) 0439

☎(70) 0439

☎(70) 0439

☎(70) 0439

成等)

▼募集人数 Ⅱ2人

▼勤務期間 Ⅱ採用時 令和8年3月31日(火)(更新あり)

▼勤務時間

8時30分～17時15分

▼休日 Ⅱ(日)、(祝)、年末年始

▼必要資格

介護支援専門員、普通自動車運転免許(AT限定可)

▼必要経験

介護支援専門員業務経験者

▼提出書類 履歴書(写真貼付)、職務経歴書、資格証の写し、運転免許所の写し

▼提出方法 Ⅱ郵送、持参

▼募集期間 Ⅱ随時募集

☎(70) 0439

FAX(70) 1093

☎(70) 0439

☎(70) 0439

☎(70) 0439

☎(70) 0439

☎(70) 0439

☎(70) 0439

☎(70) 0439

☎(70) 0439

☎(70) 0439

☎(70) 0439

☎(70) 0439

☎(70) 0439

☎(70) 0439

☎(70) 0439

☎(70) 0439

☎(70) 0439

☎(70) 0439

☎(70) 0439

☎(70) 0439

☎(70) 0439

☎(70) 0439

☎(70) 0439

☎(70) 0439

☎(70) 0439

☎(70) 0439

☎(70) 0439

☎(70) 0439

☎(70) 0439

☎(70) 0439

☎(70) 0439

☎(70) 0439

☎(70) 0439

☎(70) 0439

市民スポーツ大会

▶参加資格＝市内在住・在勤・在学の方

●市民スポーツ大会日程

競技	会場	日程	申込締切
ソフトテニス	市営テニスコート	6/22(日) 一般	5/9(金)
	大網中	6/29(日) 中学生	
バレーボール	大網白里アリーナ	6/8(日)	5/9(金)
バスケットボール	大網白里アリーナ	6/21(土) 一般	5/24(土)
卓球	大網白里アリーナ	6/15(日)	5/24(土)
バドミントン	大網白里アリーナ	5/24(土) 一般	5/16(金)
		6/7(土) 中学生以下	5/25(日)
柔道	柔剣道場	6/1(日)	5/9(金)
剣道	大網白里アリーナ	6/8(日)	5/9(金)
ソフトボール	市営野球場	6/8(日) 予備日 6/15(日)	5/9(金)
クレール射撃	京葉射撃倶楽部	5/17(土)	5/9(金)
ゴルフ	ムーンレイク茂原コース	5/27(火)	5/9(金)
弓道	弓道場	5/25(日)	5/9(金)
サッカー	市営サッカー場	6/22(日)・29(日) 一般	5/25(日)
		6/14(土)・21(土) 小学生	5/25(日)
テニス	市営みずほ台テニスコート	5/11(日)・18(日)・25(日) 予備日 6/1(日)・8(日)・15(日)	要項確認
ゲートボール	未定	未定	—
グラウンドゴルフ	運動広場	6/4(水) 予備日 6/5(木)・6(金)	5/9(金)

※雨天等により延期・中止する場合があります。日程等が決定次第連絡します。

※詳細は市スポーツ協会ホームページをご覧ください。

●抽選会

競技	会場	日時
サッカー(一般)	大網白里アリーナ会議室	5/25(日) 18時～
ソフトボール	大網白里アリーナ研修室	5/17(土) 18時30分～
バスケットボール	大網白里アリーナ研修室	5/24(土) 17時～
バレーボール	大網白里アリーナ研修室	5/15(木) 18時30分～
その他	大会当日	

▶申込書配布場所＝市スポーツ協会ホームページ、大網白里アリーナ、生涯学習課、白里出張所

▶申込書提出場所＝大網白里アリーナ(休館日を除く8時30分～17時15分)

☎・📍 大網白里アリーナ ☎(72) 5708

料理講習会

▶募集人数＝各会場8人

▶申込期間＝5月1日(木)～15日(木)

▶持ち物＝エプロン、三角巾、ラップ

※マスク着用の上、ご参加ください。

▶参加費＝1,500円

◇太巻き寿司(椿の花、ぺろぺろキャンディ)

▶日時＝5月25日(日) 13時30分～

▶会場＝農村ふれあいセンターやまべの郷

◇太巻き寿司(椿の花、ぐるぐる巻)

▶日時＝5月29日(木)、31日(土) 13時30分～

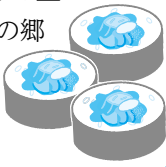
▶会場＝農村環境改善センターいずみの里

☎・📍 農村ふれあいセンターやまべの郷

☎(72) 7413

農村環境改善センターいずみの里

☎(70) 5111



市老連コスモスシニアクラブ からのお知らせ

当会では、元気で若々しく過ごすために令和7年度もさまざまな行事を企画しています。

▶申込締切＝5月10日(土)

◇おりがみ教室

▶日時＝5月22日(木) 9時30分～11時30分

▶会場＝老人福祉センター「コスモス荘」

▶持ち物＝はさみ、木工用ボンド、定規、スリッパ

◇チャレンジ軽スポ(ニュースポーツの普及)

▶日時＝6月1日(日) 10時～12時

▶会場＝老人福祉センター「コスモス荘」

▶種目＝スポーツガラクシー大会

◇リンパビクスでリンパの流れをよくしよう

▶日時＝6月6日(金) 13時30分～15時

▶会場＝中央公民館講堂

☎・📍 老人福祉センター「コスモス荘」

☎(77) 4466

令和7年度県民の日山武地域行事 「さんぶの魅力を再発見! 九十九里浜の魅力を感じよう!」

九十九里浜の魅力についての講演の後、サンドアーティストによるパフォーマンスを開催します。砂で絵を描くサンドアートの体験会も実施しますので、ぜひご参加ください。

▶日時＝6月15日(日) 9時30分～12時(予定)

▶会場＝国民宿舎サンライズ九十九里

▶募集人数＝200人(応募者多数の場合は抽選)

▶申込方法＝電子申請サービス、往復はがき

※1つの応募につき6人まで。

▶応募締切

・電子申請＝5月23日(金)

・往復はがき＝5月21日(水)(必着)

▶参加費＝無料

📍 山武地域振興事務所企画課

☎(54) 0222



▲イベントの詳細
(千葉県ホームページ)

救命講習

◇普通救命講習

▶日時＝6月14日(土) 9時～12時

▶会場＝大網白里アリーナ武道場

▶内容＝AEDを使用した心肺蘇生法の講習

▶対象＝18歳以上で市内在住・在勤・在学の方

▶募集人数＝20人

◇公募型上級救命講習会

▶日時＝6月1日(日) 9時～17時

▶会場＝山武郡市広域行政組合消防本部3階講堂
(東金市家徳384番地2)

▶内容＝AEDを使用した心肺蘇生法(成人・小児・乳児)、傷病者の管理方法、異物除去法、搬送法および固定法などの応急手当方法

▶対象＝山武郡市広域行政組合消防本部管内に在住・在勤で13歳以上の方

▶募集人数＝30人

▶申込方法＝電話、ファクス、メール

※申込時に住所、氏名、生年月日、連絡先をお伝えください。

▶申込期間＝5月7日(水)～28日(水)

▶持ち物＝筆記用具、昼食、修了証の郵送用封筒(宛先記入の上、110円切手貼付)
※運動のしやすい服装でお越しください。

▶参加費＝無料

▶主催＝山武郡市広域行政組合消防本部

📍 〈普通救命講習について〉

大網白里アリーナ ☎(72) 5708

〈公募型上級救命講習会について〉

山武郡市広域行政組合消防本部警防課

☎(52) 8752

FAX(55) 0131

☑ fd.keibou@sanbukouiki-chiba.jp

地元企業お仕事フェア

大網白里市・東金市・山武市・横芝光町・九十九里町の5市町合同で地元企業お仕事フェアを開催します。

企業の方から直接聞ける企業PRや仕事内容の説明、個別相談なども行っており、就職を考えている方や、転職を考えている方に向けた企業説明会です。一度に多くの地元企業の情報を集めることができ、有益な情報が提供されますので、ぜひご参加ください。

▶日時＝6月3日(火) 13時15分～16時

▶会場＝山武市成東文化会館のぎくプラザ

▶参加企業＝25社程度

▶対象＝制限なし

▶申込方法＝申込不要

▶参加費＝無料

詳細は、市ホームページをご覧ください。

📍 商工観光課振興班 ☎(70) 0356

農業委員会委員と
農地利用最適化推進委員の紹介

農業委員会は法律に基づき設置が義務付けられている行政機関であり、市長に任命された農業委員会委員により構成されています。

農業委員会委員の任期満了により、新たに17人の農業委員会委員が任命されましたのでご紹介します。

▼農地利用最適化推進委員
また、新たに15人の農地利用最適化推進委員が農業委員会から委嘱されましたので併せてご紹介しします。※敬称略。

- ▼農業委員会委員
- 大野 勝弘（餅木）

平賀 久雄（金谷郷）

岡本 佳之（養安寺）

三木 年彦（大網）

川寄 篤之（大網）

内海 亮一（小中）

菅谷 祐（駒込）

今関 喜明（富田）

齋藤 勉（上貝塚）

高橋 政人（大網）
- 中村 和敏（長国）

内山 充弘（清水）

加藤岡 一弘（北今泉）

八角 功次（南今泉）

吉原 孝（四天木）

梅原 英男（大網）

板倉 小百合（細草）

板倉 政雄（金谷郷）

平賀 雅美（金谷郷）

大原 直樹（養安寺）

中村 岳昭（みどりが丘丁目）

関本 輝夫（富田）

武田 修（小中）

今井 康明（経田）

北田 英雄（南横川）

富永 和男（清名幸谷）

齊藤 義之（柳橋）

鵜澤 要（九十根）

片岡 豊（細草）

加藤岡 勝（北今泉）

八角 浩史（南今泉）

内山 富夫（四天木甲）

農地利用最適化推進委員

農地利用最適化推進委員事務局
☎（70）0393

入札結果の公表

全入札結果は、市ホームページ、入札情報サービス、市役所受付行政情報コーナー、財政課で公表しています。

☎（70）0312



▲入札結果の詳細（市ホームページ）

◆3月 21 日開札分
一般競争入札
・委託 11 件

市への意見・要望状況を公開

各区や各自治会、または各種団体や個人など、市民の皆さんから、道路整備や排水対策、交通安全など、さまざまな要望が寄せられています。これらの要望や意見は、今後のまちづくりの参考にするとともに、今後の方針について検討を図っています。

◆要望書

主に、地域の代表である各区長や各自治会長の皆さんからいただいています。十分協議を行った結果、地域で解決できない諸問題について、要望書として提出いただき、関係各課・関係機関で協議します。

◆市長への手紙

市民の皆さんの率直なご意見やアイデアを伺い、市政に反映させるために行っています。郵送、ファクス、市ホームページ専用フォームで提出いただいています。郵送・ファクスの場合は、用紙と封筒（切手不要）を市役所受付、中央公民館、中部コミュニティセンター、白里出張所、老人福祉センターコスモス荘に備え置いています。※回答が必要な場合は、必ず氏名・住所・連絡先を明記してください。市長への手紙の趣旨と異なるもの（企業の活動や営業目的など）は、回答はできません。

☎秘書広報課秘書広報班 ☎（70）0307

●要望書・市長への手紙の内容と件数(令和6年度)

内 容	計
道路整備・道路計画に関すること	16
排水整備に関すること	15
道路安全対策に関すること	8
交通安全対策に関すること	5
防犯に関すること	2
不法投棄、ごみなど環境に関すること	12
下水道に関すること	2
市政・市町村合併に関すること	2
まちづくり全般に関すること	5
福祉行政に関すること	12
産業振興に関すること	8
観光振興に関すること	5
消防防災に関すること	6
公園に関すること	3
公共交通に関すること	6
教育行政に関すること	14
情報化に関すること	1
税金に関すること	2
医療に関すること	11
職員に関すること	9
施設に関すること	14
ガス事業に関すること	1
その他	33
合 計	192

5月のごみ収集日

令和6年度可燃ごみの量 目標:10,984 トン
実績:11,086 トン (102 トンオーバー)

ごみは当日の朝8時までに決められた場所へ ☎地域づくり課環境対策班 ☎（70）0386

地区名	ビン・ガラス	金属類	カン	ペットボトル	可燃ごみ	蛍光灯	電池類
金谷郷(1区・2区・3区・4区・5区・沓掛・旧駅前のうち JR 東金線より西側地区)・餅木・大竹・季美の森南・大網(南町のうち JR 東金線より西側地区)・北吉田・桂山・九十根・長国・下ヶ傍示・細草・清水・二之袋	7 日(水)	21 日(水)	14 日(水) 28 日(水)	毎週(金)	毎 週 (月)(水)(金) 毎 週 (火)(木)(土) 毎 週 (月)(水)(金) 毎 週 (火)(木)(土)	祝日・振替休日 も通常通り回収を行います	今月は収集を行いません
大網(笹塚・前島・長峰・竹の下・道塚・北の谷・宮谷・内谷・前島団地・前島区内町内会・新堀・本宿と新田のうち JR 東金線より西側地区・沼向・双葉区・福田のうち県道山田台大網白里線より北側地区)・県道山田台大網白里線より北側の(柿餅・北飯塚・木崎・星谷)・小西・養安寺・北横川・山口・みどりが丘・上貝塚・清名幸谷・柿餅上貝塚入会地・上谷新田・富田(北)・富田(東)・柳橋	1 日(木)	15 日(木)	8 日(木) 22 日(木)	毎週(木)			
永田・ながた野・小中(平沢)・萱野・砂田・神房・北今泉・南今泉(県道山田台大網白里線より北側地区)	2 日(金)	16 日(金)	9 日(金) 23 日(金)	毎週(月)			
大網(浜宿・新宿・南町また本宿と新田で JR 東金線より東側地区・福田のうち県道山田台大網白里線より南側地区)・金谷郷(JR 東金線より東側地区)・仏島・みやこ野・経田・駒込(15 区のうち JR 外房線より東側地区および大あみハイツ)・東駒込・南飯塚・南横川・弥幾野・県道山田台大網白里線より南側の(柿餅・北飯塚・木崎・星谷)・富田(南)・わらび台	8 日(木)	20 日(火)	13 日(火) 27 日(火)	毎週(火)			
南玉・池田・駒込(7 区・15 区のうち JR 外房線より西側地区)・みずほ台(みずほ東自治会含む)・小中(小中・宮崎)・四天木・四天木甲・四天木乙・南今泉(県道山田台大網白里線より南側地区)	7 日(水)	19 日(月)	12 日(月) 26 日(月)	毎週(水)			今月は収集を行いません

こちらは消費生活センターです！

始めましょう! デジタル終活

〈事例 1〉

亡くなった兄が生前利用していたネット銀行の口座を確認するため、携帯電話会社の店舗にスマホの画面ロック解除を依頼した。「初期化はできるが、画面ロックの解除はできない」と言われた。これではデジタル遺品の確認ができない。(60 歳代)

〈事例 2〉

夫が亡くなり携帯電話を解約した。最近、夫が契約していたスマホのセキュリティのサブスク契約が残っていることが分かり、事業者にお問い合わせると「すぐに解約するにはIDとパスワードが必要だ。それが分からなければすぐには解約できない」と言われた。(80 歳代)

〈ひとことアドバイス〉

スマホ等のID・パスワードは、第三者に知られないよう適切に管理することが重要です。一方で、デジタル遺品を確認する必要がある場合に、故人のス

マホ等のID・パスワードが分からずデータを調べられないという問題が発生しています。そのため、万が一の際に、遺族が故人のスマホ等をロック解除できるようにしておく必要があります。

例えば、名刺サイズの紙にパスワード等を記入し、修正テープでマスキングなどをした「スマホのスペアキー」を作り、万が一の際に家族が見つけられる場所に保管しておく方法があります。

毎月支払いが発生しているインターネット上の契約は、サービス名・ID・パスワードを日ごろから整理するほか、エンディングノートの活用も検討しましょう。(参考資料＝国民生活センター 見守り新鮮情報 第505号)

〈市消費生活センター〉

▶相談電話＝☎（70）0344

※相談日時等は13面に掲載。

☎地域づくり課市民協働推進班

☎（70）0342

広告欄

6月2日(月)は軽自動車税の納期限 ▶税務課休日窓口(市税納付・納税相談) 5月25日(日)9時～15時

☎税務課滞納整理班

☎（70）0323

The number of cases

市内の事件・事故・災害

※基準日＝令和 7 年 3 月 31 日
※窃盗犯罪の件数は、基準日時点での暫定値です。

◆交通事故

人身事故	3 月	1 月からの累計
事故発生数	9 件	19 件
負傷者数	13 人	26 人
死者数	0 人	0 人

◆窃盗犯罪

犯罪の種類	3 月	1 月からの累計
車上ねらい	0 件	0 件
部品ねらい	0 件	0 件
乗り物盗	2 件	11 件
空き巣	0 件	0 件

◆火災

火災の種類	3 月	1 月からの累計
建物火災	1 件	1 件
その他火災	2 件	13 件
死者数	0 人	0 人

相談コーナー



●地域づくり課市民協働推進班から

消費生活相談＝毎週(月)・(火)・(水)・(金) 10 時～ 12 時、13 時～ 16 時
中央公民館相談室（祝・年末年始を除く）
電話相談＝☎(70)0344

人権・行政相談＝5 月 22 日(木) 13 時～ 16 時・中央公民館相談室
交通事故巡回相談＝5 月 8 日(木) 10 時～ 12 時、13 時～ 15 時(要予約)
中央公民館相談室

☎地域づくり課市民協働推進班 ☎(70)0342

●子育て支援課児童家庭班から

子育て相談・ひとり親の自立支援・女性相談（離婚前等）
電話・来所相談＝平日 9 時～ 16 時

☎こども家庭相談室 ☎(70)0328

●市社会福祉協議会から

心配ごと相談＝第 2・4(月) 13 時～ 16 時（電話相談可）
税務相談＝第 2(火) 13 時～ 16 時（要予約）
法律相談＝第 2～4(水) 13 時～ 16 時（要予約）
心の相談＝第 2(金) 9 時～ 15 時（要予約）

☎・会場市社会福祉協議会 ☎(70)1122（相談専用）

●山武保健所（山武健康福祉センター）から

腸内細菌検査＝毎週(火) 9 時～ 11 時（5 月 6 日（火・祝）を除く）
エイズ検査＝5 月 14 日(水)、28 日(水) 13 時～ 13 時 30 分（要予約）
親と子の心の相談＝5 月 15 日(木) 13 時 30 分～、14 時 30 分～（要予約）
精神保健福祉相談＝第 1・2(水) 14 時 30 分～ 16 時 30 分、
第 4(水) 14 時～ 16 時（祝日・年末年始を除く）（要予約）
DV 相談＝電話相談 ☎(54)2388（月）～(金) 9 時～ 17 時
来所相談 毎週(月) 9 時～ 17 時（要予約）

障害者差別相談＝電話相談 ☎(54)3556（月）～(金) 9 時～ 17 時
☎・会場山武保健所（山武健康福祉センター）☎(54)0611

●中小企業診断士による無料経営相談（要予約）

生産性向上、働き方改革、補助金活用、SNS 活用・販路開拓、
創業など全般。

日時・会場＝第 1・3(水) 9 時～ 16 時・市商工会

☎市商工会 ☎(72)0239

●税理士による無料相談（要予約）

日時・会場＝5 月 7 日(水)、21 日(水) 10 時～ 15 時・東金商工会館

☎千葉県税理士会東金支部 ☎(50)6322

●ライター無料相続登記相談（要予約）

令和 6 年 4 月から相続による不動産の名義変更登記が義務化さ
れました。名義変更がお済みでない方はお早めにご相談ください。

日時・会場＝毎月第 2(火) 18 時～・東金中央コミュニティセンター

☎千葉司法書士会つくも支部 ☎(53)3200

●行政書士無料相談

相続・遺言・贈与・家族信託などのご相談

日時・会場＝毎月第 3(木) 13 時～ 15 時 30 分・東金中央コミュニティ
センター

☎千葉県行政書士会東総支部 ☎090(4017)5697

●大網白里市こころのお悩み相談会 （市内にお住まいの方・相談無料）

日時・会場＝5 月 15 日(木) 10 時～ 12 時・保健文化センター 1 階

☎・☎中核地域生活支援センターさんネット

☎(77)7531 ☎(77)7538

大網白里市民合唱団 第 4 回定期演奏会

・演奏曲名＝4 つのサンクトゥス、
混声合唱組曲「旅」、夕焼け、瑠璃
色の地球ほか（平和への祈り）
・指揮＝長島茂・ピアノ伴奏＝長島純子
・客演＝弦楽四重奏団クワトロムース
▶日時＝5 月 18 日(日) 14 時開演
▶会場＝東金文化会館小ホール
▶入場料＝無料
☎古川 ☎080(7545)4917

会員募集

大網小学校北側
の裏山で下草刈り、
花壇の手入れなどを
して楽しみましょう！
▶日時＝毎月第 3(日)
9 時～ 11 時 30 分
▶会費＝2,000 円／年
☎おおあみ里山の会／松浦
☎0475(72)5343



リフレッシュ 3B 体操

用具を使い、音楽に合わせて行
う健康体操です。
▶日時
・昼の部＝月 2 回(火) 13 時 15 分～
14 時 45 分（5 月 13 日、27 日）
・夜の部＝毎週(水) 19 時～ 20 時 30 分
（5 月 8 日、14 日、21 日、28 日
※5 月は 1 週目のみ(木)）
▶会場＝大網白里アリーナ
▶対象＝市内在住の成人・シニアの
方（要予約）
☎嶋津 ☎090(4020)1613

Ensemble Wizard 第 18 回定期演奏会

幅広い世代の方に楽しんでいただ
ける演奏会です。皆様のご来場お
待ちしております。
▶日時＝6 月 7 日(土)
16 時 30 分開演（開場 16 時）
▶会場＝東金文化会館大ホール
▶入場料＝無料
▶曲目＝銀河鉄道 999、宇宙戦艦
ヤマト、となりのトトロ、グレンミ
ラーメドレー他
☎内藤 ☎090(7180)3477

第 20 回 十枝の森の音楽会

ダルクさんの沖縄跳ね太鼓、
初参加のジャズシンガー、フラダ
ンス、民謡など多彩な音楽を楽
しめます。
▶日時＝5 月 25 日(日)
9 時 55 分～ 15 時
▶会場＝十枝の森
▶会費＝500 円
☎西館 ☎090(8318)5502

MADE IN OCCUPIED JAPAN ④レトロな日曜雑貨

戦後の占領下で輸出品には「Made in
Occupied Japan」と刻印することが義
務付けられ、さまざまな製品が輸出さ
れました。オキュパイドジャパンコレク
ション第四弾として、食器類、漆製品、
セルロイドのおもちゃなどを展示します。
▶日時＝5 月 20 日(火)～ 6 月 21 日(土)
10 時～ 16 時 ※(日)・(月)は休館。
▶会場＝城西国際大学水田美術館
（東金市求名 1 番地）▶入場料＝無料
☎城西国際大学水田美術館
☎0475(53)2562

テニス教室（インコンロの会）

テニスで汗を流し親睦を図り
ませんか（初心者大歓迎）。
▶日時＝土日および平日
▶会場＝南飯塚テニスコート
▶対象＝成人クラス
▶申込方法＝電話、メール
▶参加費＝1 レッスン（2 時間）
1,000 円（無料体験レッスン実施中）
☎インコンロの会／崎口
☎090(8811)4842
☎sakiabc@docomo.ne.jp

森で遊ぼう！～笑顔いっぱい!! 楽しさいっぱい!!～

自然の中を散策？秘密基地づくり？
弓矢？竹けんだま？ターザンロープ？日
向の森でいっぱい遊びます。
▶日時＝5 月 11 日(日) 10 時～ 15 時頃
※雨天中止。
▶会場＝山武市森 1644 付近
▶対象＝4 歳～大人（小学生までは保護者同伴）
▶持ち物＝帽子、運動靴、滑り止めの付
いた軍手、水筒、お弁当、敷物、おやつ、
雨具、虫よけ、マイカップ、マイハシ、ク
ラフト用はさみ、秘密基地用のこぎりなど
▶費用＝500 円／人
☎森で遊ぼう実行委員会／野口
☎090(6139)0115（ショートメール）

心臓ペースメーカー勉強会

▶日時＝5 月 18 日(日) 11 時 15 分～
13 時 30 分（受付開始 10 時 45 分）
▶会場＝アミューゼ柏（柏市柏 6-2-22）
▶参加費＝1,000 円
▶申込方法＝電話、ファクス
▶申込締切＝5 月 10 日(土)
（平日 9 時～ 12 時）
☎・☎日本心臓ペースメーカー
友の会千葉県支部／角田
☎・☎043(275)5559

太極拳「白鶴会」 会員募集

ゆったりした体の動きと腹式呼
吸で免疫力向上！心身共の健康に！
▶日時＝第 1～4(水) 13 時 30 分～
15 時（5 月 7 日、14 日、21 日、28 日）
▶会場
・第 1・3(水)＝白里公民館
・第 2・4(水)＝コスモス荘
▶参加費＝2,500 円／月
▶その他＝初心者、経験者大歓迎
☎篠崎 ☎090(3084)9851



広告欄

市長とのふれあいミーティング

“未来に向けて みんなでつくろう！住みたい・住み続けたいまち”

3月24日、市長室で「県立大網高等学校 食品科学科」（以下「大網高校」）の皆さんと、群馬県中之条町産のリンゴを使用した「りんごジャム」作りをテーマに、ふれあいミーティングを行いました。

◆姉妹町のリンゴ農家を応援

昨年の市産業文化祭にて、本市と姉妹町の関係にある群馬県中之条町産のリンゴの出荷量がカメムシの被害で減少していると知った生徒たちが、農家を応援しようと力を合わせ、同町産の「ふじ」を原材料にジャムの商品開発を行いました。被害果の活用で廃棄量を削減するだけでなく、加工で発生する皮や芯などを肥料に使用する、環境にもやさしい取り組みとなります。両市町の絆を深める友好の「りんごジャム」は、ふるさと収穫祭などでの販売を目指します。

◆加工実習でジャム作り

実習では、120kgの「ふじ」から、被害部分の除去や水飴、砂糖を加えて煮るなどの工程を経て、約400個のジャム瓶詰を製造しました。

◆瓶を彩るラベルデザイン

高校生国際美術展で県知事賞を受賞した美術部卒業生（制作当時3年生）が、本市の海と中之条町の湖や山をイメージし、ラベルをデザインしました。



▲対談の様子



▲ジャム瓶詰



▲大網高校の皆さんと

大網高校

食品科学科では、ジャムやパン、味噌などの食品製造を学び、市産業文化祭などに店出し、イチゴジャムなどを販売しています。人気商品のイチゴジャムは、収穫から製造まですべて本校で行います。
☎大網高校 ☎(72)0003

「しらさとこども園」として新たな歴史がスタート

4月11日、しらさとこども園で入園式が行われました。
しらさとこども園は、白里地区における幼児教育の新たな拠点として、今年度開園した幼保連携型の認定こども園です。

入園式では、クラスごとに担任から名前が呼ばれ、園児たちは大きな声で返事をしていました。
園子育て支援課保育班 ☎(70)0347



▲大きな声でお返事できました



▲在園児から素敵なお花と歌が贈られました

大網白里ライオンズクラブが少年サッカー大会にメダルを寄贈

2月8日と16日、市営サッカー場で第27回大網白里市長・ライオンズクラブカップサッカー大会が開催されました。
当日は、6年生の部では7チーム、5年生の部では4チームが激闘し、各表彰式では、子どもたちが、大網白

里ライオンズクラブから寄贈されたメダルを笑顔で受賞しました。
大網白里ライオンズクラブの皆さんには、子どもの育成をはじめさまざまな地域活動にご尽力いただいています。



▲メダルを手にした子どもたち



▲メダルを渡すライオンズクラブの会長

「東金警察署管内犯罪被害者等支援に係る連携協力に関する協定」を締結

東金警察署とその管内の大網白里市、東金市、九十九里町および公益社団法人千葉犯罪被害者支援センターは、犯罪被害者等の支援に係る連携協力に関し、協定を締結しました。
今後は犯罪等の被害者やその家族、または遺族に寄り添いながら、関係機関と連携し、途切れない支援の提供に取り組んでいきます。

☎安全対策課生活安全班 ☎(70)0387



▲締結の様子

新たに2つの文化財が指定・登録されました

◆市指定文化財に

「細草檀林の半鐘」が指定

この文化財は、1849年に製造された青銅製の鐘で、江戸時代の僧侶の養成機関である檀林で使用されたものです。細草檀林と地域のつながりをうかがい知ることができ、本市の歴史を知る上で極めて貴重な歴史資料といえます。

◆県登録文化財に

「上引切遺跡 出土線刻礫」が登録

この文化財は、金谷郷の上引切遺跡から出土した後期旧石器時代後半（22,000から19,000年前）の石器です。何に使われたのかは不明ですが、鋸歯状線（ギザギザの線）と波状線（波のような線）

が施されており、日本国内でも類例の少ない貴重な資料に位置付けられます。

☎生涯学習課生涯学習班

☎(70)0380



▲上引切遺跡出土線刻礫



▲線刻礫の3Dデータ
(市デジタル博物館)



▲細草檀林の半鐘

休日当番医

●休日当番医テレホンサービス ☎0475(50)2531

▶診療時間＝9時～17時 昼休み時間は各医療機関に問い合わせください。
※都合により当番医が変更になる場合もあります。また、専門以外のときは診療できない場合があります。

月 日	医 療 機 関 名	
5/3(土)	ますほ内科クリニック(大網白里市) ☎0475(70)8800	成東しおさいクリニック(山武市) ☎0475(71)3700
5/4(日)	高橋医院(九十九里町) ☎0475(76)3101	あきば伝統医学クリニック(山武市) ☎0475(86)3711
5/5(月)	古川クリニック(九十九里町) ☎0475(76)1588	山崎医院(横芝光町) ☎0479(82)0561
5/6(火)	まさきクリニック(九十九里町) ☎0475(78)6868	睦岡クリニック(山武市) ☎0475(80)8001
5/11(日)	とうがね中央糖尿病腎クリニック(東金市) ☎0475(54)2421	さんむ内科・糖尿病クリニック(山武市) ☎0475(88)1491
5/18(日)	ふるがき糖尿病循環器クリニック(大網白里市) ☎0475(70)0801	岩崎医院(山武市) ☎0479(86)2217
5/25(日)	鈴木クリニック(大網白里市) ☎0475(71)2033	伊藤医院(山武市) ☎0475(82)2508

※電話番号をご確認の上、問い合わせください。

●山武都市急病診療所(東金市) ☎0475(50)2511(受付時間 20時～21時45分)
●時間外の受診(消防本部指令課) ☎0475(55)0119

おすすめ料理

●冷凍野菜で時短料理●

かぼちゃのチーズ春巻き

1人分277kcal、食塩相当量1.0g

少なめの油で作れるスナック感覚の春巻きです。チーズやサラダチキンが入り、バランスの良い一品に。

- 材料(4人分)
- 春巻きの皮……………8枚
 - 冷凍かぼちゃ……………160g
 - ピザ用チーズ……………50g
 - サラダチキン……………50g
 - A { 小麦粉……………大さじ1
 - 水……………大さじ1
 - サラダ油……………適量



- 作り方
- ①冷凍かぼちゃは電子レンジにかけて解凍し、軽くつぶす。
サラダチキンは薄く切るか、手でほぐす。
 - ②春巻きの皮にかぼちゃ、サラダチキン、ピザ用チーズをのせて巻き、巻き終わりを溶いたAでとめる。
 - ③少なめの油をフライパンに入れ、揚げ焼きする。



▲食生活改善会の
おすすめレシピ