



令和8年

2月号



おおあみしらさと

OAMISHIRASATO CITY

2026 No.706

毎月1日発行

発行 大網白里市 編集 秘書広報課 〒299-3292 千葉県大網白里市大網115番地2  
総合案内電話 ☎0475(70)0300 (総務課) ※大網白里市の市外局番は「0475」です。  
URL https://www.city.oamishirasato.lg.jp/



— 主な内容 —

- 「海の家」を出店しませんか…………… 2
  - 「電気・ガス料金負担軽減支援事業」による市営ガス料金の値引き…………… 3
  - 「贈与所得税・住民税の申告」…………… 4～5
  - 「移動販売車の訪問場所が増えました」…………… 6
- ※ 問=問い合わせ先 重=申し込み先



二十歳

未来に向かって



祝 令和8年二十歳の成人式

1月11日、大網白里アリーナで二十歳の門出を祝う「二十歳の成人式」が開催されました。

当日は、298人が参加。友人や恩師との再会に、満面の笑みで記念撮影をする姿が、あちらこちらで見られました。

式典を開催するにあたり、実行委員が、記念誌の作成や式典の進行を行いました。

式典では、代表として実行委員の加藤岡晴天さんと森田美結さんが、式典挙行的感謝とともに「誓いのことば」を披露。「我々は、東日本大震災や新型コロナウイルス感染症により、入学式・卒業式な

どの人生の節目となるイベントを満足に行うことができませんでした。しかし、これらの経験があったからこそ、人との関わり大切さを実感し、成長できたのだと思います。これからは、努力と誠実さ、責任感を忘れずに大人としての責任を果たしてまいります。」と力強く述べました。

式典終了後は、恩師へのインタビューと小・中学校時代の写真を編集したスライドショーの上映が行われました。懐かしい映像を見ながら、出席者は再会した友人や恩師と、思い出話に花を咲かせていました。

◇令和9年の実行委員を募集

- ▶対象=平成18年4月2日～平成19年4月1日生まれで本市の式典に参加予定の方
- ▶内容=式典のイベントの企画・当日の運営(会議は年5回程度、オンライン参加可)
- ▶申込方法=電子申請

問 生涯学習課生涯学習班 ☎(70)0380



申込フォーム(実行委員募集)



▲令和8年の実行委員

物価高対応子育て応援手当を支給

- ▶対象=次の①～③の児童の保護者のうち、生計を維持する程度の高い方
  - ①令和7年9月分の児童手当の支給対象児童
  - ②令和7年9月中に出生した児童手当の支給対象児童
  - ③令和7年10月1日から令和8年3月31日までに出生した児童
  - ▶支給額=対象児童1人につき2万円(1回限り)
  - ▶支給時期=3月10日(火)以降順次
  - ▶申請不要の方(プッシュ型)=①、②の保護者の方
  - ▶申請が必要な方=次の要件のいずれかに該当する方
  - ・③の児童の保護者のうち、児童手当の手続きが済んでいない方
  - ・令和7年10月1日以降に離婚(離婚調停中なども含む)により児童手当の申請が必要になった保護者
  - ・所属庁から児童手当を受給している公務員
- 詳細は、市ホームページをご覧ください。  
問 子育て支援課児童家庭班 ☎(70)0331



制度の詳細市ホームページ

デジタル博物館イベント

謎をとけ!大網白里たんけんクイズ・講演会

- ◇謎をとけ!大網白里たんけんクイズ
- 本市の文化資源や観光資源を素材とした「クイズコンテンツ」をデジタル博物館に期間限定公開します。
- ▶日程=2月下旬～3月中旬

◇講演会

- ▶日時=2月28日(土)10時～12時
- ▶会場 保健文化センター3階ホール
- ▶内容
- ・講演①=デジタル博物館と地域振興(市教育委員会 学芸員)
- ・講演②=大網白里市の文化資源・観光資源(フリーアナウンサー 森順子氏)

- ▶その他
- ・詳細は、市ホームページでご確認ください。
- ・このイベントは宝くじの社会貢献広報事業として、宝くじの受託収入を財源として実施しているコミュニティ助成事業の助成金を活用しています。

問 生涯学習課生涯学習班 ☎(70)0380



申込フォーム

# 「海の家」を出店しませんか

令和8年度海水浴場開設期間における「海の家」出店者を募集します。

▼出店期間  
海水浴場開設期間（7月上旬～8月下旬（準備・撤去は前後1か月以内））

▼場所  
白里海水浴場

▼区画数  
12区画（1区画367㎡）

▼出店条件  
・3年以上本市に住居登録があり、居住している個人  
・3年以上継続して市内に事業所を置いている個人事業主または法人

①出店計画書  
②誓約書  
③滞納のない証明書、確定申告書の写し（個人事業主の場合）  
④出店条件を確認できる書類  
・個人住民票の写し  
・市外居住の個人事業主個人事業の開業・廃業等届出書の写し  
・法人登記事項証明書  
▼募集期間  
2月16日（月）～3月9日（月）  
▼受付場所  
商工観光課（分庁舎3階）  
▼その他  
・出店申請にあたっては、必ず出店条件の確認をお願いします。

④出店条件を確認できる書類  
・個人住民票の写し  
・市外居住の個人事業主個人事業の開業・廃業等届出書の写し  
・法人登記事項証明書

「大網白里市海の家の家等適正利用調整会議」で応募内容の審査を行い、出店の可否について決定します。  
・出店が承認された場合は、区画の占有や海の家の建築・営業に関して、各法令などに基づく許可の手続きが必要です。  
申・商工観光課振興班  
☎（70）0356



## 大網白里市農地の賃借料情報

農地の賃貸借契約を締結する場合の目安として本市の実勢を踏まえた賃借料情報をお知らせします。

令和7年1月～12月に締結（公告）された賃貸借の賃借料水準（10a当たり年額）は、表のとおりです。

農業者委員会事務局 ☎（70）0393

●田（水稲）の部					
締結（公告）された地域名	平均額	最高額	最低額	データ数	
本市全域	農業振興地域	34,900円	49,600円	16,500円	210
	農用地区域外	33,100円	33,100円	32,800円	17
（参考）本市平均		34,800円	—	—	—

●畑（普通畑）の部				
締結（公告）された地域名	平均額	最高額	最低額	データ数
本市全域	9,000円	10,700円	5,000円	57

- ※1 データ数は、集計に用いた筆数です。
- ※2 賃借料を物納支給（水稲）としている場合は、コシヒカリ60kg当たり33,070円に換算しています。
- ※3 金額は、算出結果を四捨五入し100円単位としています。
- ※4 「（参考）本市平均」の平均額は、各区分の平均値（四捨五入前）をデータ数により加重平均した値です。
- ※5 金額は目安です。実際に契約を締結しようとするときは、契約当事者間で十分話し合い、お決めください。

## 千葉市緑区下大和田町開発計画に係る環境影響評価準備書の縦覧等

千葉市緑区下大和田町にて宅地開発の計画があり、千葉市環境影響評価条例に基づく手続きにおいて、環境影響を受ける恐れがある地域に本市域の一部が含まれるため、事業者が作成した環境影響評価準備書の縦覧等についてお知らせします。

### ◆図書の縦覧

- ▼期間  
2月2日（月）～3月3日（火）
- ▼事業名  
千葉市緑区下大和田町開発計画
- ▼実施区域  
千葉市緑区下大和田町1139番地
- ▼図書の種類  
環境影響評価準備書
- ▼縦覧場所  
千葉市役所環境保全課、千葉市各区役所総務課、千葉市中央図書館、事業者ホームページ

### ◆準備書説明会の開催

- ▼日時  
① 2月20日（金）18時30分～20時30分  
② 2月21日（土）9時30分～11時30分
- ▼会場  
千葉市誉田公民館1階会議室（千葉市緑区誉田町1の789の49）

### ◆意見の提出

- 準備書について、環境の保全の見地から意見のある方は、意見書を提出できます。任意の用紙に氏名、住所、準備書の名称および意見を明記の上、提出してください。
- ▼提出方法  
郵送、ファクス、メール、持参
- ▼提出期限  
3月18日（水）必着



## 3月2日（月）から市役所の開庁時間を変更します

### ▶開庁時間

現行 = 8時30分～17時15分  
変更後 = 8時45分～16時30分

※職員勤務時間、電話対応の時間は、現行から変更はありません。

▶対象施設 = 本庁舎（別棟含む）、分庁舎、保健文化センター（健康増進課）、浄化センター（下水道課）、白里出張所  
※公民館や社会教育・体育施設、保育施設、図書室などの施設の利用時間に変更はありません。

申・総務課情報政策・業務改革推進班  
☎（70）0304



## ねんきんナビ

### 確定申告の際にお使いください

#### ◆源泉徴収票

令和7年度分として支払われた年金額や源泉徴収された所得税額などをお知らせするものです。

#### ▶対象

令和7年中に厚生年金保険、国民年金などの老齢または退職を支給事由とする年金を受給した方

#### ▶発送時期

・電子データ = 1月7日までに送付

#### ●別表

対象	送付方法	送付時期
①令和7年1月1日～9月30日に国民年金保険料を納付した方	電子送付（データ）	令和7年10月16日～下旬
	郵送（紙）	令和7年10月24日～11月上旬
②令和7年10月1日～12月31日に国民年金保険料を納付した方（①は除く）	電子送付（データ）	令和8年1月下旬
	郵送（紙）	令和8年2月上旬

※電子送付希望の登録を行った方に加えて「マイナポータル・ねんきんネットの連携手続き」を行った方にも電子送付を行います。ただし、ねんきんネットにて「電子送付を希望しない」を登録している方には電子送付は行いません。  
※電子データの受け取り方法などについては、年金機構のホームページでご確認ください。

申・千葉年金事務所 ☎043（242）6320

ねんきん加入者ダイヤル ☎0570（003）004

・紙 = 1月9日から順次送付

※遺族・障害年金、年金生活者支援給付金は非課税のため送付されません。

#### ◆社会保険料控除証明書

その年の1月1日から12月31日までに納付した国民年金保険料の納付額を証明するものです。国民年金保険料は、所得税および住民税の申告で全額が社会保険料控除の対象となります。

▶発送時期 = 別表のとおり

## コンビニ交付100円サービス実施中（マイナンバーカード必須）

▶期間 = 3月31日（火）まで

▶取扱時間

6時30分～23時（年末年始除く）  
※戸籍証明書は市役所開庁日の9時～17時。

▶取得できる証明書および手数料

証明の種類	窓口交付	コンビニ交付
住民票	300円	100円
印鑑証明書	300円	
戸籍証明書（※）	450円	
戸籍の附票（※）	300円	
所得課税証明書	300円	

※本籍地が大網白里市の方のみ100円サービスの対象となります。

◆サービス停止日（保守点検などで終日交付不可）

2月21日（土）～23日（月）

◆マイナンバーカードのパスワード（署名用・利用者証明用）にロックがかかってしまった方へ

パスワードは、コンビニのキオスク端末で初期化できます。

#### ▶注意事項

・スマートフォンアプリが必要です。  
・署名用、利用者証明用のどちらもわからない場合は市民課でお手続きください。

申・市民課市民班

☎（70）0340

### コンビニ交付操作手順

- 多機能端末（コピー機）で「行政サービス」を選択
- マイナンバーカードを多機能端末にセット
- 利用者証明用電子証明書の暗唱番号（数字4桁）を入力
- 必要な証明書や部数などを選択
- 多機能端末に手数料を投入
- 印刷された証明書と領収書を受け取る

### 自転車にも交通反則通告制度 (青切符)が導入されます

令和8年4月1日(水)から、道路交通法の一部を改正する法律が施行され、自転車などの軽車両の交通違反に対して「交通反則通告制度」が導入されます。

この交通反則通告制度、いわゆる「青切符」とは、比較的軽微な交通違反に対し、違反者が反則金を納付すれば刑事罰に科されない制度のことで、現在は自動車、自動二輪車、原動機付自転車が対象です。

反則行為の種類	反則金の額
携帯電話使用等(保持)	12,000
信号無視	6,000
車道の右側通行	
踏切不停止等	
横断歩行者等妨害等	
法定横断等禁止違反	5,000
指定場所一時不停止等	
無灯火	
イヤホン運転・傘さし運転	3,000
二人乗り	
並進	

自転車の青切符制度は、16歳以上が対象となり、違反行為に対して反則金が定められています。

また、16歳未満も警察官から指導や警告を受ける場合があります。14歳以上には、一定の危険な行為を3年以内に2回以上行くと、自転車運転者講習の受講が義務付けられます。

安全対策課生活安全班  
☎(70)0387

### 全国瞬時警報システム(Jアラート)の伝達訓練を実施します

地震・津波や武力攻撃などの発生時に備え、緊急情報を国から人工衛星などを通じて瞬時に伝える、全国瞬時警報システム(Jアラート)を用いた訓練を実施します。

防災行政無線および戸別受信機から、最大音量で一斉に放送されますので、災害と間違えないようご注意ください。

訓練日時 2月6日(金)11時  
▼放送内容  
・上りチャイム音  
・「これは、Jアラートのテストです」×3回  
・「こちらは防災大綱白里です」  
・下りチャイム音  
安全対策課消防防災班  
☎(70)0303

### 防災井戸の設置状況

災害時の生活用水を確保するため、市では、災害時にトイレなどで使用する生活用水として防災井戸を避難場所などに設置しています。

#### ▶利用上の注意事項

- ・防災井戸は、災害時の利用に限ります。
- ・飲み水としての利用はできません。
- ・利用の際は、管理者の指示に従ってください。
- ・いたずらなどして壊さないでください。

安全対策課消防防災班 ☎(70)0303

#### ●防災井戸設置箇所一覧

No.	避難場所名称	所在地
1	瑞穂小学校	永田1055
2	瑞穂幼稚園	永田1117
3	大網中学校	金谷郷275
4	旧大網小	大網416
5	中央公民館	大網121-2
6	大網東小学校	富田32-2
7	青少年研修センター(柔剣道場)	上貝塚71-1
8	増穂中学校	北飯塚200-1
9	増穂小学校	北飯塚281
10	増穂北小学校	上貝塚317
11	増穂保育所	上貝塚337
12	増穂幼稚園	南飯塚299-1
13	白里中学校	細草1385-1
14	白里小学校	南今泉3349
15	旧白里幼稚園	南今泉3344
16	白里公民館	南今泉1088-1
17	中部コミュニティセンター	柿餅26-1
18	農村ふれあいセンター	金谷郷1356-2
19	季美の森小学校	季美の森南一丁目28
20	大網白里アリーナ	上貝塚160
21	諏訪神社(北今泉)	北今泉2076
22	津波避難タワー	四天木甲2982-1
23	要行寺(四天木)	四天木甲1342
24	しらすとこども園	南今泉637
25	市運動広場	南飯塚477-1
26	南四天木築山	四天木980

2/27日(金)まで!

### 自転車乗車用ヘルメット購入費補助金

- ▶対象ヘルメット=次の要件をすべて満たすもの
- ・令和7年4月1日以降に購入した新品のもの
- ・別表の安全基準の認証を受けている自転車乗車用のもの
- ・他の自治体から補助金などの給付を受けていないもの
- ▶補助対象
- ・購入日から申請する日までの期間、本市に住民登録があること
- ・市税を滞納していないこと
- ▶補助上限額=2千円(購入費用の2分の1)
- ※送料、装飾品代などを除く。
- ※1人につき1個、1回限り。
- ▶申込方法
- 必要書類を安全対策課、白里出張所へ提出
- ▶必要書類
- ・交付申請書兼請求書
- ・領収書、レシート

- ・安全認証の確認ができるもの
- ・補助金の受取口座番号がわかるもの
- ▶申込締切=2月27日(金)
- ※令和8年3月中に購入したものは対象外。
- ※予算額に達し次第、締め切り。
- 安全対策課生活安全班  
☎(70)0387



▶補助金の詳細

- SGマーク (一般財団法人製品安全協会の安全認証)
- JCFマーク (公益財団法人日本自転車競技連盟の安全認証)
- JCF推奨マーク (同上)
- CEマーク (欧州連合の欧州委員会の安全認証)
- GSマーク (ドイツ製品安全法の安全認証)
- CPSCマーク (米消費者製品安全委員会の安全認証)

※CEマーク=自転車用の規格「EN1078」に限る。  
※CPSCマーク=自転車用の規格「CPSC1203」に限る。

### 安全安心コーナー

東金警察署生活安全課 ☎(54)0110

#### すぐに始めよう! 自動車盗難防止対策

近年、全国規模で自動車の盗難が相次いでおり、県内でも令和7年の盗難認知件数は500件を超えるなど、多くの方が被害に遭われています。

#### ◇盗難を防ぐには?

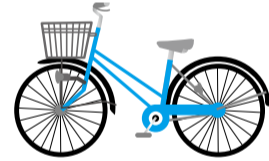
##### 〈複数の盗難防止対策を講じましょう〉

タイヤロック、ハンドルロックや駐車場に防犯カメラを設置するなど複数の盗難防止対策で大切な愛車を守りましょう。

##### 〈CANインベーターによる盗難に注意しましょう〉

この手口は、犯人が車両の左前部を破壊して専用装置を車に接続、電子制御システムにアクセスし盗難を行うものです。

専用装置の接続を防ぐため、車の左側に犯人の作業スペースを空けないような駐車を心掛けましょう。



自動車の防犯対策 (千葉県警察ホームページ)

#### ●2月 移動交番開設予定 大網白里市内

開設場所	開設予定日	開設時間
大網白里市役所	2日(月)	10時~11時30分
国保大網病院	3日(火)	10時~11時30分
みどりが丘自治会館	5日(木)	14時~15時
主婦の店大網店	6日(金)	14時~15時
イオン大網白里店	9日(月)	14時~15時
セブンイレブン大網白里季美の森店	16日(月)	14時~15時
農村環境改善センター	17日(火)	10時~11時30分
DCM大網永田店	17日(火)	14時~15時

### ガス管損傷事故防止のために

- 工事を行う際は、事前にガス管の位置を確認してください。ガス管の位置が不明な場合は、ガス事業課まで問い合わせください。
- 工事は、ガス管の位置や深さを入念に確認してから行ってください。なお、ガス管の近くでは手掘りで、管肌を傷つけないよう慎重に作業を進めてください。
- 工事中、不明なガス管が出てきた場合は、ガス管付近の作業を一時中断して、ガス事業課までご連絡ください。



安全対策課保安班 ☎(72)1131

市営ガスは、  
家計にも環境にも  
やさしい県産天然ガス  
を供給しています。  
(供給しているガス種は12Aです。)

### 「電気・ガス料金負担軽減支援事業」による市営ガス料金の値引き

国の「強い経済」を実現する総合経済対策に基づく「電気・ガス料金負担軽減支援事業」による市営ガス料金の値引きを次のとおり行います。

#### ▶対象=市営ガスを契約している方

(年間契約量が1千万m<sup>3</sup>未満のご家庭や企業など)

※手続き不要。

▶期間=令和8年2月~4月検針分(1月~3月使用分)

▶値引き単価=1m<sup>3</sup>当たり18円(税込み)

※4月検針分(3月使用分)のみ1m<sup>3</sup>当たり6円(税込み)となります。

安全対策課業務班 ☎(72)1131



経済産業省資源エネルギー庁 特設サイト



特集

# 所得税 住民税

## の申告

### 申告・相談受付期間は

2月16日(月)～3月16日(月) (土・日・祝を除く)

問〈所得税〉 東金税務署 ☎(52)3121

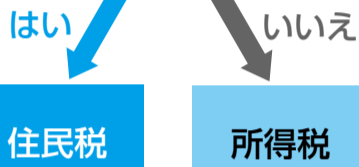
〈住民税〉 税務課市民税班 ☎(70)0321

#### ▶あなたは申告が必要でしょうか？

- この図は一例です。詳細は問い合わせください。
- 令和8年1月1日現在、大網白里市に住民登録があった方が対象です。本市以外に住民登録があった方は、その自治体に問い合わせください。
- 所得税の確定申告をした方は、住民税の申告をする必要はありません。

#### 給与・年金以外の収入

所得金額より控除金額の方が多い  
(所得税が課税されない)



・次の方は、所得税または住民税の申告が必要です。

- ①商売をしている方（商工業・農業・自由業などの事業から生ずる収入のある方）
- ②土地・建物などの賃貸料や権利金などの収入のある方
- ③土地・建物などを売った方

#### 収入なし・非課税所得のみ

同居の親族の扶養になっている

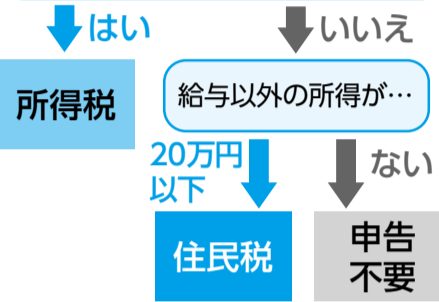


・非課税所得は、主に遺族・障害・老齢福祉年金や雇用・労災保険の給付です。  
・扶養になっていない方や別居の親族の扶養になっている方は、住民税の申告が必要です（生活状況、別居の扶養親族の住所・氏名を記入）。  
・令和7年中の合計所得金額が1,000万円を超えている方の同一生計配偶者として被扶養者となる方は、住民税の申告が必要です。

#### 主な収入が給与

次の項目に一つでもあてはまる

- ①還付申告（医療費控除など）を受ける
- ②年末調整が済んでいない
- ③給与収入が2,000万円を超えている
- ④給与以外の所得が20万円を超えている
- ⑤2か所以上から給与をもらっている

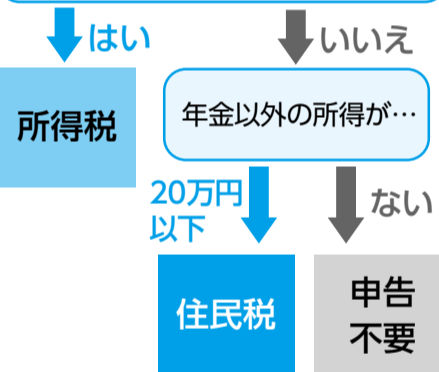


・令和7年の途中で退職した後、就職せず、年末調整を受けなかった方は所得税の確定申告が必要です。  
・源泉徴収票に記載されている所得控除の内容を訂正するには、所得税または住民税の申告が必要です。  
・勤務先から市役所に給与支払報告書の提出が無かった場合は、住民税の申告を求められることがあります。

#### 主な収入が年金

次の項目に一つでもあてはまる

- ①年金収入が400万円を超えている
- ②年金以外の所得が20万円を超えている



・申告が不要の方でも、所得税の還付を受けるためには確定申告が必要です。  
・源泉徴収票に記載されている所得控除の内容を訂正、追加するには、所得税または住民税の申告が必要です。  
・公的年金の支払者から市役所に公的年金等支払報告書の提出が無かった場合は、住民税の申告を求められることがあります。

#### 所得税の還付申告

確定申告が不要な方でも、次の場合などには確定申告をすることで、所得税の還付が受けられることがあります。

- ①マイホームを10年以上のローンで取得した場合（住宅借入金等特別控除）
- ②多額の医療費を支払った場合（医療費控除）
- ③災害や盗難にあった場合（雑損控除）



#### 白色申告の方も 収支内訳書の添付を

白色申告をする方の中で、事業所得（営業・農業）および不動産所得のある方は、令和7年分の所得税の確定申告書を提出するときに、その年の総収入金額や必要経費の内容を記載した「収支内訳書」を作成し、添付してください。

#### 電子申告または 郵送提出のお願い

パソコンやスマホおよびマイナンバーカードを利用して、ご自宅でも簡単に所得税の確定申告を行うことができます。詳細は、国税庁ホームページをご確認ください。

住民税申告を行う方は、郵送での提出にご協力をお願いします。住民税申告書が必要な方は税務課市民税班までご連絡ください（申告書と返信用封筒を郵送します）。



#### 申告書にはマイナンバー の記載が必要です

所得税の確定申告書や住民税申告書などには、マイナンバー（個人番号）の記載が必要です。

申告書を提出する際に本人確認を行いますので、申告する方の本人確認書類の提示または写しの添付が必要です。

#### 申告に必要なもの

- ①マイナンバーカード  
※お持ちでない方はマイナンバーが分かる書類（住民票や通知カード（氏名・住所などに変更が無い場合、または正しく変更手続きが取られている場合に限る））と運転免許証などの顔写真付身分証明書
- ②給与・年金所得者は源泉徴収票
- ③事業（営業・農業）所得および不動産所得のある方は、作成済みの収支内訳書
- ④医療費控除を受ける方は、医療費控除の明細書  
※領収書の添付では受け付けられません。
- ⑤国民健康保険・国民年金・介護保険・任意継続社会保険の支払のある方は領収書  
※社会保険料のうち「国民年金等」は、日本年金機構や各年金基金発行の控除証明書の添付が必要です。
- ⑥生命保険料・地震保険料などの支払いがある方は保険料控除証明書
- ⑦寄附金控除のある方は証明書
- ⑧住宅借入金等特別控除（1年目）を受ける方は、購入者本人の住民票・登記事項証明書・売買契約書または請負契約書（写し）・金融機関の年末残高等証明書、計算明細書（税務署・市税務課にあります）など  
※2年目以降は金融機関の年末残高証明書、計算明細書のみ。
- ⑨障害者控除を受ける場合は障害者手帳など
- ⑩金融機関の口座番号の分かるもの

**東金税務署**  
**申告書作成・相談**  
 令和7年分所得税・贈与税  
 個人消費税

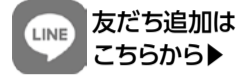
▶日時 = 2月16日(月)~3月16日(月) (土・日・祝を除く)  
 8時30分~16時 ※相談は9時から。  
 ▶会場 = 東金市役所5階 大会議室 (東金市東岩崎1-1)

☎東金税務署 ☎(52)3121

**注意**

・原則スマートフォン(スマホ)で申告書を作成していただきます。前年の申告書の控えや源泉徴収票などの申告書作成に必要な書類、スマホおよびマイナンバーカード(各種パスワード含む)をご持参ください。  
 ・確定申告会場への入場にはオンライン事前予約が必要です。次の二次元コードを読み取り、国税庁LINE公式アカウントを「友だち追加」の上、事前予約をお願いします。

**LINEで事前発行**



・当日、若干数の入場整理券も配付されますが、長時間お待ちいただく場合があります。  
 ・入場整理券の配付が終了次第、事前予約の方以外の受付を締め切ります。  
 ・還付申告をされる方は、上記開設期間の前でも東金税務署にて相談を受け

付けています。

・期間中、東金市役所が会場となるため、東金税務署での申告書の作成、相談は受け付けていません。ご来場の際は、可能な限り公共交通機関をご利用ください。

・マイナンバーをお持ちでない場合は、本人確認書類(免許証など)および番号確認書類(通知カードなど)をお持ちください。

**申告書の提出はお早めに**



▶申告期間

・所得税・復興特別所得税  
 2月16日(月)~3月16日(月)  
 ・消費税・地方消費税=~3月31日(火)  
 ・贈与税=2月2日(月)~3月16日(月)

▶申告書の提出先

〈窓口〉東金税務署  
 〈郵送〉〒262-8507  
 千葉県花見川区武石町1-520  
 「東京国税局業務センター千葉西分室(東金税務署)」宛



**納税は期限内に振替納税で**

〈振替納税を利用している方へ〉

◎申告所得税・復興特別所得税(第3期分)の振替日=4月23日(木)

◎消費税・地方消費税(個人事業者)の振替日=4月30日(木)

※残高不足で振替ができない場合は、延滞税がかかる場合があります。

※転居などにより所轄の税務署が変わった場合は、新たに手続きが必要です。

〈振替納税を利用していない方へ〉

金融機関または所轄の税務署で納付書により納付するほか、窓口に行く必要がないキャッシュレス納付が便利です。

①ダイレクト納付(e-Tax)

e-Taxを利用し、口座振替による納付ができます。

②電子納税

インターネットバンキングなどによる納付ができます。

③クレジットカード納付

専用のWeb画面からクレジットカードにより納付ができます。

④スマホアプリ納付

スマートフォン決済専用のWeb画面から、スマホ決済アプリにより納付ができます。



**便利なe-Tax申告**

スマホやパソコンで国税庁ホームページ「確定申告書等作成コーナー」から申告書を作成して、マイナンバーカードを使ってe-Taxで提出できます。作成した確定申告書などは、そのまま税務署に提出することもできます。

マイナンバーカードを利用して、マイナポータル経由で、申告に必要な各種証明書などのデータを一括取得し、確定申告書の該当項目へ自動で入力できます。控除証明書などの集計や1件ずつ入力する手間が不要で大変便利です。

**申告書などの控えへの収受日付印の押なつは行いません**

令和7年1月から押なつを行っていないため、正本(提出用)のみを提出してください。

控えの作成および保有、提出年月日の記録・管理はご自身でお願いします。



**大網白里市**  
**申告相談**  
 令和7年分 所得税  
 住民税

▶日時 = 2月16日(月)~3月16日(月)のうち

●大網会場(中央公民館)  
 平日9時~11時、13時~16時

●白里会場(農村環境改善センター)  
 (火)~(木)9時~11時、13時~16時

☎税務課市民税班 ☎(70)0321

**インターネット事前予約**

▶予約開始=2月6日(金)10時



▲予約ページ

※希望日の2開庁日前までにご予約ください。

※入場整理券を配布しての受付も併せて実施しますが、大変混雑することから事前予約をお勧めします。



**受付の留意事項**

・開場時間は8時30分です。早朝からのご来場は、お控えください。

・施設開場後に入場整理券を配布します。相談受付の上限人数を超えた場合は、その時点で配布を終了し受付を締め切ります。

・申告書および添付書類を作成済みで、提出のみで済む方は入場整理券不要で受け付けます。

・例年、開始当初および午前の部は大変混雑します。大網会場で申告相談を希望する方は、事前予約にご協力をお願いします。また、相談内容が複雑で時間を要する方は税務署をご利用ください。

・所得税の確定申告や住民税の申告は申告期限内に行ってください。申告期限を過ぎてからの申告は、控除の適用などを受けられない場合があります。

・所得税の確定申告関係書類の配布は、税務課窓口や申告会場の在庫が無くなり次第終了します。市での配布終了後は東金税務署へ問い合わせください。



**確定申告での医療費通知の使用**

医療費控除を受ける際に提出する明細書について、医療費通知を添付することにより記入が省略できます。

国民健康保険または後期高齢者医療制度加入者の、医療費通知発送日程は次のとおりです(他の健康保険に加入している方は、各健康保険組合にお問い合わせください)。

確定申告時期に間に合わない発送分は、領収書などでご確認の上、明細書へ記入してください。

また、マイナポータルでは毎年、原則2月9日から申告年分の1月~12月の医療費通知情報を閲覧できます。そちらを活用した確定申告方法などについては、国税庁、マイナポータルホームページをご覧ください。

●医療費通知発送日程

〈国民健康保険〉

診療月	発送時期
1月~10月診療	令和8年1月発送済
11月~12月診療	令和8年3月中旬発送予定

〈後期高齢者医療制度〉

診療月	発送時期
1月~10月診療	令和8年1月発送済
11月~12月診療	令和8年6月上旬発送予定

※確定申告では、原則、医療費通知原本の添付が必要です。紛失などされた場合はご相談ください。

☎市民課国保班 ☎(70)0334

高齢者医療年金班 ☎(70)0336

千葉県後期高齢者医療広域連合給付管理課

☎043(216)5013

**大網白里市で申告できない方**

次に該当する方は、東金税務署で申告してください。

※2月16日(月)~3月16日(月)

は東金市役所が会場となります。それ以外の期間は、東金税務署へご相談ください。

・過年分(令和7年分以外)の申告をされる方

・配当所得の申告を行う方

・住宅借入金等特別控除

(1年目)のある方

・青色申告、損失申告の方

・準確定申告(亡くなった方の申告)の方

・譲渡所得のある方

・先物取引、山林所得のある方

・雑損控除のある方

・国外の親族を扶養にとる方

・贈与税や消費税の申告が必要な方

## 地域包括支援センターだより

### ～在宅で利用できる 介護保険のサービス～

介護保険のサービスのうち、在宅サービスについて紹介します。

#### ①訪問介護（ホームヘルプサービス）

ホームヘルパーが自宅を訪問し、おむつ交換などの身体介護や買い物などの生活援助をします。

#### ②訪問入浴介護

看護職員と介護職員が移動入浴車で自宅を訪問し、入浴介護をします。

#### ③訪問看護

疾患を抱えている人に、看護師などが自宅を訪問し、療養上の世話や診療の補助をします。

#### ④訪問リハビリテーション

理学療法士や作業療法士などが自宅を訪問し、リハビリをします。

#### ⑤居宅療養管理指導

通院することが困難になった場合に医師・歯科医師・薬剤師などが自宅を訪問し、診療などをします。

#### ⑥通所介護（デイサービス）

通所介護施設にて、食事・入浴などの日常生活を日帰りで支援する、送迎付き

のサービスです。

#### ⑦通所リハビリテーション（デイケア）

介護老人保健施設などで、生活行為向上のためのリハビリテーションなどを日帰りで行う、送迎付きのサービスです。

#### ⑧その他

短期入所生活介護（ショートステイ）・短期入所療養介護（医療型ショートステイ）・福祉用具貸与・福祉用具販売・住宅改修費支給などがあります。

介護が必要な状態になっても、在宅サービスを利用することで住み慣れた居宅での生活を続けることができます。

地域包括支援センターおよび在宅介護支援センターでは、高齢者の相談窓口として各種相談を受け付けています。

☎ 地域包括支援センター

☎(70) 0439

在宅介護支援センターおおあみ緑の里

☎(73) 5146

在宅介護支援センター杜の街

☎(70) 1666

## 認知症カフェ あったかスペースモクセイ

▶日時＝2月19日(木)13時30分～15時30分

※飲食の提供はありません。

▶会場＝中部コミュニティセンター1階会議室

▶内容＝認知症の相談、参加者同士の交流、レクリエーションなど

▶対象＝認知症の方とご家族、認知症に関心のある方、地域の方

☎ 地域包括支援センター ☎(70) 0439

## 気になったらすぐ相談！ もの忘れ相談会

▶日時＝2月13日(金)、3月13日(金)

①13時30分～14時15分

②14時30分～15時15分

※予約制。

▶会場＝中央公民館2階談話室

▶内容＝専門職（保健師、社会福祉士、介護支援専門員など）による認知症の個別相談

▶対象

市内在住で、もの忘れや認知症について不安がある方、家族、事業所

▶利用料＝無料

▶申込方法＝電話、窓口

☎ 地域包括支援センター ☎(70) 0439

## 移動販売車の訪問場所が増えました



移動販売は、日々の生活に必要な食料品や日用品を、家のすぐ近くで買うことのできるサービスです。

### ◆カスミによる移動販売の訪問場所が追加となりました

▶日時＝毎週(火)15時40分～55分

▶会場＝旧スーパーハヤシ白里店駐車場

☎ 高齢者支援課高齢者支援班 ☎(70) 0332

☎ 社会福祉協議会 ☎(72) 1995

## コスモス通信

### ◆大網白里市ふれあいバドミントン大会2025

#### ▼Aクラス

優勝 長島・藤原組

準優勝 内山・石井組

第3位 松戸・松本組

#### ▼Bクラス

優勝 末吉・山本組

準優勝 大場・勝田組

第3位 志村・林組

第3位 木下・山本組

#### ▼Cクラス

優勝 加藤・鈴木組

準優勝 平安座・平安座組

第3位 アリスカ・シスウォヨ組

第3位 玉田・堀越組

#### ▼Dクラス

優勝 滝川・佐瀬組

準優勝 松本・太田組

第3位 木田・江澤組

第3位 内田・小田組

### ◆第46回秋季大網白里市ママさんバレーボール大会

優勝 speed

準優勝 瑞穂ウィング

第3位 プロトス

### ◆令和7年度長生ミニバスケットボール大会秋季大会

#### ▼男子

優勝 みずほシューティングスターズ

第3位 大網ロケッツ

#### ▼女子

第3位 大網BigNets

### ◆令和7年度大網白里市秋季ミニバスケットボール大会

#### ▼男子

優勝 大網ロケッツ

準優勝 みずほシューティングスターズ

#### ▼女子

優勝 大網BigNets

準優勝 増穂BCガールズ

☎ 大網白里アリーナ ☎(72) 5708



## 図書室だより

### ◆子ども映画会

子ども向けアニメを上映します。ぜひお気軽にご来場ください（入場無料・参加申込不要）。

▶日時＝2月22日(日)13時30分～

▶会場＝保健文化センター3階ホール

▶演目＝「レオ・レオニ 5つの名作集」他

▶上映時間＝約1時間

### ◆トントン相撲冬場所開催！

紙で「おすもうさん」を作って、トントン相撲で勝負しよう！

▶日時＝2月22日(日)14時30分～

▶会場＝保健文化センター3階ホール

▶募集人数＝先着20人（小学生まで）

※要保護者同伴。

### ◆おはなし会

子ども向けに絵本の読み聞かせをしています。

・市図書室＝毎週(土)14時30分～

・中部分室＝毎週(水)15時～

・白里分室＝毎週(木)15時～

### ◆今月の展示棚

#### 「ブックレストラン～おいしい読書～」

レストランのコース料理に見立てて本を選んでみました。

前菜のように軽やかな一冊から、心をじんわりあたためるスープ、読み応えたっぷりのメインディッシュ、そしてデザートのご馳走まで。

気分に合わせてメニューを選ぶように、本をお選びください。

#### ◆新着図書案内

「晴れの日の木馬たち」新潮社  
「家を美しく長持ちさせる方法、教えます！」エクスマレッジ

「小学校ってどんなところ？」世界文化社  
※他の新着図書は、図書室ホームページで確認できます。

#### ◎図書室休室日

2日(月)・9日(月)・11日(水・祝)・16日(月)

・23日(月・祝)・24日(火・振替休室)

・27日(金・室内整理日)

☎ 図書室 ☎(72) 8383

大網白里市図書室 検索



◀ 図書室ホームページ

## 大網病院だより 11

### 大網病院をもっと身近に

### ◆褥瘡（じょくそう）を知っていますか

褥瘡とは、一般的に「床ずれ」と呼ばれ、身体の一部が圧迫されることにより血液の流れが悪くなることや、摩擦やずれによって生じる皮膚のただれや傷のことをいいます。褥瘡は、2時間以上の圧迫が続くと、その発生リスクが高くなるといわれており、仙骨というお尻のやや上の部位や、肩甲骨、かかと、くるぶしなど骨が出ている部位にできやすいです。

### ◆褥瘡は予防が大切

大網病院では、入院する患者様全員に褥瘡の発生リスクがあるかをチェックしています。その中で発生リスクの高い方を特定し、褥瘡を作らないための予防的な関わりを始めます。褥瘡ができるまでの時間はとても早いですが、しかし治るまでの時間はとても長いので、予防がとても大切です。一番大事なことは、発生の原因を取り除くことです。特に体を動かすことが出来ず、寝たきり状態の方に対し、圧迫や摩擦、ずれを起こさない為にどうしたら良いか、対策を検討しています。

褥瘡発生の原因を取り除くため

の対策として次のようなケアを行っています。

#### 〈圧迫の軽減〉

- ・全ベッドに体圧分散マットレスを使用
- ・同じ姿勢を長く続けないよう身体の向きを変える
- ・同じ部位への圧力を逃がし、ずれを改善するために体とベッドの間に手を入れ滑らせる（背抜き）
- ・骨が出ている部位にクッションを当てる

#### 〈摩擦やずれの軽減〉

- ・クリームを塗り保湿をする
- ・背抜きをする
- ・リスクのある患者、特に自力で動けない方や入院時に既に褥瘡がある方には週一回直接ベッドサイドにて、適切な予防対策や治療ができていないかの確認や助言をしています。

そして褥瘡を作らずに退院できるように、また褥瘡がある方は少しでも良くなって退院できるよう支援しています。

褥瘡の治療は皮膚科医とも協力して行っていますので、ご家庭でお困りの方は皮膚科外来の受診もご検討ください。

☎ 大網病院 ☎(72) 1121

## 保健師だより

## 2月は全国生活習慣病予防月間

日本生活習慣病予防協会は、毎年2月を全国生活習慣病予防月間と定めています。

生活習慣病とは、食事、運動、休養、喫煙、飲酒などの習慣、遺伝や環境などさまざまな要因が関与する疾患群であり、がん、心疾患、脳血管疾患などの病気が含まれます。

## ◇「幸せは足元から多く動いて健康を実感」と「多動」

2026年、予防月間のスローガンは「幸せは足元から多く動いて健康を実感」です。また、強化テーマとして「多動」が挙げられ、今より10分多く体を動かすことを意識してほしいという思いが込められています。

## ◇NEAT（ニート）：非運動性熱生産を増やそう

“Non-Exercise-Activity Thermogenesis”の略称で、日本語では「非運動性熱生産」と訳されます。つまり、「今から運動をする」と意気込み体を使うのではなく、普段の生活からさりげなくエネルギーを消費するという

ことです。

通勤やお出かけをした際に階段を使って移動する、自宅でテレビを見ながら体を動かすなど、小さな変化を加えることでエネルギーを消費しましょう。

## ◇ウォーキングに挑戦

日常生活のなかで身体活動量を増やすことができれば、少しレベルアップしてウォーキングを始めてみませんか。

頭はまっすぐに顎を引き、胸を張って背筋を伸ばします。足首は直角に曲げて踵から着地し、後ろ足は膝を伸ばしてつま先で地面を蹴ります。これらを意識してウォーキングしましょう。

小さな運動から運動の習慣化を目指し、生活習慣病を予防しましょう。



## 保健

問い合わせは  
健康増進課  
☎(72)8321



## 2月の健診・予防接種など

## ●健診など

事業	会場	日時	対象
乳児健診	保	24日(火)午後	R7年9月生まれ
1歳6か月児健診		16日(月)午後	R6年7月生まれ
2歳児歯科健診		20日(金)午後	R5年7月生まれ
3歳児健診		13日(金)午後	R4年6月、7月生まれ
乳児相談		6日(金) 10時30分～11時	乳児とその保護者
マタニティ教室I課 (保健師、歯科衛生士、管理栄養士のお話)		4日(水) 13時30分～16時	妊娠中の方とその家族

## ●予防接種

予防接種名	会場	日程	受付時間
BCG	保	18日(水)	13時15分～13時45分 ※完全予約制。

保＝保健文化センター

◎すべての健診と10か月児相談は個別通知をしています。

上記事業は予約制ですので、必ずご連絡ください。

◎健康相談・子育て相談は随時行っていますので、問い合わせください。

## 予防接種

市に住民登録のある対象の方は、対象予防接種を定期接種で受けることができます。計画的に、接種協力医療機関へ予約をお願いします。

## ▶定期接種可能期間＝令和8年3月31日まで

## ◇麻しん風しん第2期

▶対象＝平成31年4月2日～令和2年4月1日生まれの方（年長児）

## ◇ヒトパピローマウイルス（HPV）

## ▶対象

・平成21年4月2日～平成22年4月1日生まれの女性の方（高校1年生相当）  
・平成9年4月2日～平成21年4月1日生まれの女性で、令和4～6年度までに1回以上HPVワクチンを接種したことがある方

## ◇帯状疱疹

## ▶対象

・令和8年3月31日時点の年齢が65・70・75・80・85・90・95歳および100歳以上の方

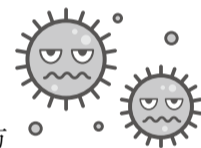
・接種日の年齢が60～64歳でヒト免疫不全ウイルスにより免疫機能に障がいがある方（障害者手帳1級程度）



## ◇新型コロナ

## ▶対象

・接種日の年齢が65歳以上の方  
・接種日の年齢が60～64歳で心臓、腎臓、呼吸器の機能またはヒト免疫不全ウイルスにより免疫機能に障がいがある方（障害者手帳1級程度）



## 良い歯と健康な歯肉で 歯っぴーライフ

がん治療が必要になったら  
～歯医者さんへ行きましょう～

令和7年度健康づくり講演会「がんを知る教室」において歯科ブースを出展し、口腔がんのセルフチェック表の配布や、がん治療における口腔ケアの大切さについて啓発を行いました。

今や日本人の2人に1人は生涯で一度はがんになるといわれています。そして、がんの治療中や治療後には、口内炎、むし歯や歯周病の悪化、味覚の異常、口の乾燥、顎骨や粘膜の壊死などの副作用が高い頻度で現れます。これらの副作用は食べることを妨げ、がん治療そのものに悪影響を与えます。そのため最近では、治療を開始する前に歯科で口のケアを受ける取り組みが注目されています。

病気にかからないことが誰しもの願いですが、日ごろからかかりつけ歯科で健診やクリーニングを受け、噛める口を維持することや口の中を清潔に保つことを心掛けましょう。



## 栄養士だより

## 冷凍食品を使って、野菜料理をもう1品

冷凍野菜を使用したことはありますか？最近では、冷凍野菜の種類も増え、ほうれん草やかぼちゃといった定番から、オクラや里芋、ごぼうのささがき、和風野菜ミックス、洋風野菜ミックスなどといった調理用途別に作られています。

スーパーなどで販売されている冷凍野菜は、旬の季節に下処理をして急速冷凍しているため、栄養素も大幅に少なくなることはありません。また、-18℃以下の低温で保存されており、腐敗や食中毒の原因となる細菌が活動できなくなるため、保存料が使用されていません。冷凍野菜を、上手に解凍、料理して、おいしく食べましょう。

寒い季節に、具だくさんの豚汁が食べたいけれど、いろいろな種類の野菜を買い揃えて、切って煮込まなければならないので少し面倒。そんな時におすすめな冷凍和風野菜ミックスを使用した具だくさんの豚汁レシピを12ページに掲載しています。ぜひ一度お試しください。



# 情報コーナー



## お知らせ

### 野焼きをしてもいいけません

ドラム缶を用いたり、地面に穴を掘ったりして、適切な焼却設備を用いずにごみを燃やすことは法律で禁止されています。

野焼きを原因とした火災が発生しているほか、「煙で目や喉が痛い」「洗濯物が干せない」「子どものぜんそくが心配」などの苦情も寄せられています。

芝焼き、お焚き上げ、軽微な焚き火、農林漁業などの運営上やむを得ない場合など、例外的に野焼きが認められる場合であっても、悪臭や大気

汚染（PM2.5など）の原因となるため、他人の迷惑にならないようにしなければなりません。

良好な生活環境を維持するために、廃棄物は適切に処理し、野焼きは行わないようにしましょう。

● 地域づくり課環境対策班  
☎(70) 0386

### 市道の道路側溝(U字溝)の清掃にご協力を

道路の側溝に土砂などが堆積することにより大雨時に排水能力を維持するため、近隣住民や地元地区の皆さんに定期的な清掃のご協力をお願いします。

なお、市では各地区に対して側溝内の土砂などを入れる土

のう袋の支給や側溝の蓋上げ器具の貸し出し、清掃後の土砂などの回収を行っています。

● 申請書配布場所  
市ホームページ、建設課  
☎(70) 0350

### 第三者行為による届け出

交通事故や暴力行為など、第三者（加害者）の行為により治療を受ける際の費用は、加害者が負担するのが原則ですが、必要な届け出をすれば健康保険で治療を受けることができる場合があります。

その際には必ず市民課に連絡の上、「第三者の行為による傷病届」などを提出してください。

● 国民健康保険  
市民課国保班  
☎(70) 0334  
（後期高齢者医療制度）  
市民課高齢者医療年金班  
☎(70) 0336

## 募集

### 会計年度任用職員

#### ◆ 共通（市民課・商工観光課）

- 勤務期間  
4月～令和9年3月
- 勤務日数  
原則週5日
- 休日  
(土)・(日)・年末年始
- 勤務時間  
8時30分～16時30分（うち休憩60分）
- 時給  
1,183～1,254円

※例規改正により、金額変更の可能性あり。

- 募集人数  
各1人
- 申込方法  
必要書類を郵送、持参
- 必要書類  
履歴書（写真貼付・返却不可）
- 申込締切  
2月16日(月)必着

#### ◆ 市民課

- 内容  
後期高齢者医療、国民年金業務（窓口・電話対応含む）
- 条件  
基本的なパソコン操作ができる方
- 選考方法  
書類選考、面接
- 申込方法  
市民課高齢者医療年金班  
☎(70) 0336

#### ◆ 商工観光課

- 内容  
事務補助全般
- 勤務場所  
商工観光課事務室（仏島72番地）
- 選考方法  
面接（2月下旬）
- 申込方法  
大網白里市仏島72番地  
商工観光課振興班  
☎(70) 0356

#### ◆ 高齢者支援課（ケアマネジャー）

- 内容  
要支援者および事業対象者へのケアプラン作成など
- 勤務期間  
4月～令和9年3月（更新あり）

● 勤務時間  
8時30分～17時15分（うち休憩60分）

● 月給  
257,040～267,015円

※例規改正により、金額変更の可能性あり。

- 必要資格  
介護支援専門員、普通自動車運転免許（AT限定可）
- 必要経験  
居室での介護支援専門員実務経験3年以上
- 募集人数  
若干名
- 申込方法  
必要書類を郵送（消印有効）、持参
- 必要書類  
履歴書（写真貼付・返却不可）、職務経歴書、資格証・運転免許証の写し
- 募集期間  
随時
- 選考方法  
書類選考、面接
- 申込方法  
地域包括支援センター  
☎(70) 0439



### 養護老人ホーム坂田苑 入所者募集

「自宅で暮らすのが大変だけど、特別養護老人ホームに入るほどの介護度はない」などといった方向けに、坂田苑では、入所希望者と直接契約を結び、入所いただける制度を用意しています。

詳細は、ホームページをご覧ください。

● 山武郡市広域行政組合養護老人ホーム坂田苑  
☎0479(82)0320



▲詳細  
(山武郡市広域行政組合ホームページ)

## 議会が傍聴できます

市議会第1回定例会は、2月20日(金)開会予定です。

傍聴を希望される方は、本会議当日に、議会事務局にて傍聴券に住所・氏名をご記入いただきます（予約無・先着順・傍聴席は30席）。

委員会の傍聴を希望される方は、開会時刻の30分前から10分前までに傍聴の手続きをしてください。

詳細は、市ホームページでお知らせします。

● 議会事務局  
☎(70) 0390

## 区・自治会に加入しましょう

区・自治会は、まちづくりの中心となる担い手となっています。住みよいまちをつくるために加入しましょう。

### ◆ 区・自治会の主な活動

防災活動、環境美化、防犯灯の設置・管理、防犯活動、文化・レクリエーション活動、広報活動、募金の協力など

### ◇ 加入方法

お住まいの地域の区長・自治会長に申し出てください。

連絡先が不明な場合は問い合わせください。

● 市区長会事務局（地域づくり課市民協働推進班内）

☎(70) 0342

## 知っていますか？お米の取引に関するルール

米・米加工品の販売にあたっては、米トレーサビリティ法に基づき、生産者をはじめ、外食業者、小売業者などの皆さんに、取引記録の作成・保存、産地の伝達が義務付けられています。適正なお米の流通のために、米トレーサビリティ法を遵守して取引しましょう。

● 県環境農業推進課 ☎043(223)3082

## 令和8年度大網白里アリーナ各施設の使用停止

令和8年度に照明設備LED化などの工事を予定しているため、次のとおり使用停止となります。

- ▶ 使用停止期間＝8月1日(土)～令和9年3月31日(水)（8か月）
- ▶ 使用停止施設＝メインアリーナ、サブアリーナ、武道場、研修室、会議室、談話室、楽屋、舞台、放送室

※ トレーニング室は使用可能。

※ 大網白里アリーナ以外の社会体育施設は使用可能

（市営野球場・柔剣道場・白里地区スポーツセンター・市営テニスコート・市営サッカー場・弓道場・運動広場・ゲートボール場・季美の森多目的広場（ペタンク場）・駒込広場）。

● 大網白里アリーナ ☎(72) 5708

## 有料広告を掲載しませんか

広告の種類	デジタル博物館バナー	市ホームページバナー	コミュニティバス
特長	月間アクセス件数は3万件あり、多くのアクセスをいただいています。	市の情報が集結しているため、多くのアクセスをいただいています。	地域の移動手段として多くの方に利用されています。
募集期間	随時（締切＝掲載開始希望月の1か月半前）	随時（締切＝掲載開始希望月の1か月半前）	2月2日(月)～27日(金)
掲載期間	1か月単位 ※4月から掲載の場合は、翌年3月分までまとめて申込可。	1か月単位 ※4月から掲載の場合は、翌年3月分までまとめて申込可。	1か月単位 ※4月から掲載の場合は、翌年3月分までまとめて申込可。
掲載場所	デジタル博物館 トップページ下部 (広告をクリックすると広告主のホームページにリンク)	市ホームページ トップページ下部 (広告をクリックすると広告主のホームページにリンク)	①車内窓上 ②運転手後背部掲示板 ③車内側面ガラス ④チラシの配架
掲載料金(月額)	市内に事業所などがある方＝3,000円 市外に事業所などがある方＝5,000円	市内に事業所などがある方＝6,000円 市外に事業所などがある方＝10,000円	①1,000円 ②2,000円 ③500円 ④1,000円 ※広告物の作成および取付・貼付などに係る費用は別途広告主の負担。
申込方法	申込書および必要資料を提出		
申し込み・問い合わせ先・広告の詳細	生涯学習課生涯学習班 ☎(70) 0380 	秘書広報課秘書広報班 ☎(70) 0307 	企画政策課政策推進班 ☎(70) 0315 





## 千葉県動物愛護センター動物愛護事業

### ◇犬のしつけ方教室

#### 〈基礎講座〉

▶会場・日時

①動物愛護センター本所（富里市）・2月26日(木)、3月26日(木)10時～12時

②動物愛護センター支所（柏市）・2月10日(火)、3月10日(火)13時30分～15時30分

▶内容＝犬の本能と習性、しつけ方法の講義、モデル犬によるデモンストレーション（本所会場のみ）

▶申込方法＝電話

▶募集人数＝先着各10人 ※犬同伴不可。

▶参加費＝無料

#### 〈基礎講座動画配信〉

▶申込方法＝電子申請（県ホームページ）

#### 〈実技講座〉

▶会場・日時

①本所

2月26日(木)、3月26日(木)13時～15時

②支所

2月25日(木)、3月25日(木)13時～15時

▶申込方法＝電話

▶募集人数＝先着各5人 ※犬同伴。

▶参加費＝犬同伴1頭につき税込3,300円

### ◇犬と猫との出会いの場

千葉県在住の方が飼っている犬・猫の新しい飼い主を探しています。マッチングは両者間でメールにて調整していただきます。

### ◇飼い主募集中！譲渡事業

動物愛護センターが収容している譲渡対象の成犬・成猫について、適正に最後まで飼っていただける方を募集しています。

※要来所予約。

☎県動物愛護センター

☎0476(93)5711

県動物愛護センター東葛飾支所

☎04(7191)0050



◀犬のしつけ方教室  
基礎講座動画配信  
(県ホームページ)



◀犬と猫との出会いの場  
(県ホームページ)



◀譲渡事業について  
(県ホームページ)

## リサイクル回収倉庫での食品トレイ回収を終了

スーパーマーケットなどでの店頭回収の浸透・拡大などに鑑み、3月31日(火)をもってリサイクル回収倉庫での食品トレイ回収を終了します。

今後は、店頭回収場所に持ち込みいただくようお願いいたします。

なお、新聞、段ボール、洋服、雑誌、雑がみなどの資源物、蛍光灯類、電池類は、引き続き回収し

ますので、ご理解とご協力をお願いします。

☎地域づくり課環境対策班

☎(70)0386



▲店頭回収実施店舗  
(市ホームページ)

## 2月は蛍光灯の収集月

散乱防止のため中身の見える袋に入れるか、ひもなどで束ねて収集日当日の朝8時までに集積所に出してください。ガムテープなど剥がすことが難しいものでは束ねないでください。

収集日以外に処分する場合は、回収倉庫をご利用ください。

▶回収倉庫の場所＝市役所、白里出張所、中部コミュニティセンター、農村ふれあいセンター

▶利用時間＝8時30分～17時（年末年始を除く）

※中部コミュニティセンターおよび農村ふれあいセンターは施設休館日の利用ができません。

☎地域づくり課環境対策班

☎(70)0386

## 2月のごみ収集日

12月の可燃ごみの量 目標：902トン 実績：976トン(74トンオーバー)  
2月の目標：815トン  
※年間目標達成のためには1人1日当たり60g以上のごみを減らす必要があります！

☎地域づくり課環境対策班

☎(70)0386

地区名	ビン・ガラス	金属類	カン	ペットボトル	可燃ごみ	蛍光灯	電池類
金谷郷（1区・2区・3区・4区・5区・沓掛・旧駅前のうちJR東金線より西側地区）・餅木・大竹・季美の森南・大網（南町のうちJR東金線より西側地区）・北吉田・桂山・九十根・長国・下ヶ傍示・細草・清水・二之袋	4日(水)	18日(水)	12日(木) 25日(水)	毎週(金)	毎週(月)(水)(金)	3日(火)	今月は収集を行いません。
大網（笹塚・前島・長峰・竹の下・道塚・北の谷・宮谷・内谷・前島団地・前島区内町内会・新堀・本宿と新田のうちJR東金線より西側地区・沼向・双葉区・福田のうち県道山田台大網白里線より北側地区）・県道山田台大網白里線より北側の（柿餅・北飯塚・木崎・星谷）・小西・養安寺・北横川・山口・みどりが丘・上貝塚・清名幸谷・上貝塚柿餅入会地・上谷新田・富田（北）・富田（東）・柳橋	5日(木)	19日(木)	12日(木) 26日(木)	毎週(木)	毎週(月)(水)(金)	5日(木)	
永田・ながた野・小中（平沢）・萱野・砂田・神房・北今泉・南今泉（県道山田台大網白里線より北側地区）	6日(金)	20日(金)	13日(金) 27日(金)	毎週(月)	毎週(火)(木)(土)	4日(水)	
大網（浜宿・新宿・南町また本宿と新田でJR東金線より東側地区・福田のうち県道山田台大網白里線より南側地区）・金谷郷（JR東金線より東側地区）・仏島・みやこ野・経田・駒込（15区のうちJR外房線より東側地区および大あみハイツ）・東駒込・南飯塚・南横川・弥幾野・県道山田台大網白里線より南側の（柿餅・北飯塚・木崎・星谷）・富田（南）・わらび台	3日(火)	17日(火)	10日(火) 24日(火)	毎週(火)	毎週(月)(水)(金)	5日(木)	
南玉・池田・駒込（7区・15区のうちJR外房線より西側地区）・みずほ台（みずほ東自治会含む）・小中（小中・宮崎）・四天木・四天木甲・四天木乙・南今泉（県道山田台大網白里線より南側地区）	2日(月)	16日(月)	9日(月) 25日(水)	毎週(水)	毎週(火)(木)(土)	4日(水)	

## こちらは消費生活センターです！

### 不要なオプションが付けられていた！？携帯電話の契約は慎重に

#### 〈内容〉

機種変更のために携帯電話ショップに出かけ、同系列のキャリアが提供する端末を熱心に勧められ契約した。その後、契約書を確認したところ、断ったはずのオプションなどが付けられている上、セキュリティソフトも契約させられていた。(60代)

#### 〈ひとことアドバイス〉

携帯電話の買い替えなどの際、不要なオプションを付けられていたといった相談が寄せられています。契約の際には、不要な契約がないか、月々の支払額はいくらになるかなど、契約書の内容をその場でよく確認し、よく分からない場合は契約しないようにしましょう。オプションなどを勧められた際も、必要無い場合はきっぱり断りましょう。

不要なオプションを契約させられている場合は、すぐにショップに解約を申し出ましょう。困ったときは、消費生活センターにご相談ください（参考資料：国民生活センター 見守り新鮮情報 第529号より）

#### ◇消費者ホットライン

▶相談電話＝☎188

#### ◇市消費生活センター

▶相談電話＝☎(70)0344

※相談日時などは11面に掲載。

☎地域づくり課市民協働推進班

☎(70)0342



広告欄

### The number of cases

#### 市内の事件・事故・災害

※基準日=令和7年12月31日  
※窃盗犯罪の件数は、基準日時点での暫定値です。

#### ◆交通事故

人身事故	12月	1月からの累計
事故発生数	10件	89件
負傷者数	12件	109件
死者数	0人	0人

#### ◆窃盗犯罪

犯罪の種類	12月	1月からの累計
車上ねらい	0件	8件
部品ねらい	1件	3件
乗り物盗	13件	54件
空き巣	2件	5件

#### ◆火災

火災の種類	12月	1月からの累計
建物火災	2件	6件
その他火災	3件	21件
死者数	0件	1件

## 相談コーナー



#### ●地域づくり課市民協働推進班から

消費生活相談=毎週(月)・(火)・(水)・(金)10時~12時、13時~16時  
中央公民館相談室 (祝日、年末年始を除く)  
電話相談=☎(70) 0344

人権・行政相談=2月19日(木)13時~16時・中央公民館相談室

交通事故巡回相談=2月12日(木)10時~12時、13時~15時 (要予約)

☎ 地域づくり課市民協働推進班 ☎(70) 0342

#### ●社会福祉協議会から

心配ごと相談=第2(月)13時~16時 (電話相談可)

税務相談=第2(火)13時~16時 (要予約)

法律相談=第3・4(水)13時~16時 (要予約)

心の相談=第2(金)9時~15時 (要予約)

☎・☎ 会場 社会福祉協議会 ☎(70) 1122 (相談専用)

#### ●山武保健所 (山武健康福祉センター) から

腸内細菌検査=毎週(火)9時~11時 (2月10日(火)を除く)

エイズ検査=2月25日(水)13時~13時30分 (要予約)

親と子の心の相談=2月9日(月)14時~15時~

精神保健福祉相談=第1(水)14時30分~16時30分

第4(水)14時~16時 (祝日・年末年始を除く) (要予約)

DV相談=電話相談 ☎(54) 2388 (月)~(金)9時~17時

来所相談 毎週(月)9時~17時 (要予約)

障害者差別相談=電話相談 ☎(54) 3556 (月)~(金)9時~17時

☎・☎ 会場 山武保健所 (山武健康福祉センター) ☎(54) 0611

#### ●子育て支援課児童家庭班から

子育て相談・ひとり親の自立支援・女性相談 (離婚前など)

電話・来所相談=平日9時~16時

☎ 子育て家庭相談室 ☎(70) 0328

#### ●税理士による無料相談 (要予約)

日時・会場=2月4日(水)、18日(水)10時~15時・東金商工会館

☎ 千葉県税理士会東金支部 ☎(50) 6322

#### ●ナイター無料相続登記相談 (要予約)

令和6年4月から相続による不動産の名義変更登記が義務化されました。名義変更がお済みでない方はお早めにご相談ください。

日時・会場=毎月第2(火)18時~・東金中央コミュニティセンター

☎ 千葉司法書士会つくも支部 ☎(53) 3200

#### ●行政書士無料相談

相続・遺言・贈与・家族信託などのご相談

日時・会場=毎月第3(水)13時~15時30分・東金中央コミュニティセンター

☎ 千葉県行政書士会東総支部 ☎090(4017)5697

#### ●大網白里市こころのお悩み相談会

(市内にお住まいの方・相談無料)

日時・会場=2月19日(木)10時~12時・保健文化センター1階

☎・☎ 中核地域生活支援センターさんネット

☎(77) 7531 ☎(77) 7538

### 広報おおあみしらさと有料広告を募集

#### ▶掲載期間

令和8年5月号~翌年4月号

#### ▶申込期間 (1次募集)

2月2日(月)~3月19日(木)

※2次募集は、空き枠がある場合に  
行います。募集状況は、市ホーム  
ページをご覧ください。

#### ▶申込方法

必要書類をメール、郵送、持参

▶必要書類=申込書、掲載内容、広  
告案、会社概要

▶掲載枠数=各号12枠

#### ◆掲載料を見直しました

広報紙作成に係る運営の安定化を  
図るため、次のとおり掲載料を見直  
すこととなりました。

また今後は、市ホームページやマ  
チイロ(アプリ)で公開しているデー  
タにも、広告が表示されます。

▶改定後掲載料=1枠8,000円

▶改定時期=令和8年5月号~

☎・☎ 秘書広報課秘書広報班

☎(70) 0307



◀募集の詳細  
(市ホームページ)

#### 合気道大網道場(合気会) 練習生募集!!

~合気道の「自由で柔軟な身体と  
心を」一緒に求めてみませんか~

▶日時=①毎週(火)19時~21時、

②毎週(日)17時~19時

▶会場=①合気道大網道場(上貝  
塚450)、②市柔剣道場

▶対象=女性、中高生、中高年

▶指導=横尾廣美

▶参加費=無料

☎横尾 ☎090(9678)8797

#### 城西国際大学 「市民未来大学」 受講生募集

ヘルスプランナーコース、健康・  
趣味・教養コース、言語と文化コース、  
グローバル人材育成コースから選択。

(1年制、ヘルスプランナーは2年制)

※年齢制限なし・リピーター歓迎

▶説明会=2月10日(火)、18日(水)、26  
日(木)10時~11時 ※要申込。

☎・☎ 城西国際大学地域連携推進  
センター

☎0475(55)7685

☎clics-jim@jiu.ac.jp

#### 木崎太政大神節分祭

福菓子、福餅、福豆等

用意しています。

▶日時=2月3日(火)

・神事=15時30分

・豆まき=16時30分

▶参加費=無料

☎ 今関 ☎0475(72)4686

#### 子ども村 防災体験 炭を作って燃料にしよう!

室内の空気をきれいにする。そし  
て飲み水を浄化することもできます!

様々な活用ができます!

▶日時=2月8日(日)10時~13時

▶会場=エコパーク大網白里子ども村  
(清名幸谷2089-1)

▶対象=未就学児(保護者同伴)か  
ら大人まで

▶参加費=100円(環境整備費)

☎ 大網白里子育て支援ネットワーク  
協議会/安岡

☎090(2433)9779

☎nukumori@ozzio.jp

教室  
サークル

イベント

講演  
公演

展覧会  
その他

広告欄

## 第21回青少年相談員新春書初め大会

1月4日、大網白里アリーナで青少年相談員主催の新春書初め大会が開催され、市内の小・中学生28人が参加しました。

- 〈市長賞〉  
吉永 紗笑 (大網小学校6年)
- 〈教育長賞〉  
麻生 結愛 (大網中学校1年)
- 〈青少年相談員連絡協議会会長賞〉  
松島 望 (白里小学校6年)
- 〈特別賞〉  
伊藤 結萌 (大網中学校1年)  
グラント 紗蘭 (増穂北小学校3年)
- 〈相談員賞〉  
鹿野内 柚月 (大網東小学校3年)  
中村 ふみ (増穂北小学校4年)  
藤村 渉 (大網小学校5年)

### ◆入賞作品を展示します

- ▶展示期間・会場  
①2月3日(火)～11日(水)・中央公民館  
②2月13日(金)～19日(木)・白里公民館



## 決意新たに防災への誓い 令和8年消防出初式

1月12日、大網白里アリーナで、日ごろ防災のため活躍する消防団による消防出初式が開催されました。

小倉団長は「決意を新たにし、消防の重要性を深く認識され、本市の防災活動に一層精進されることを願います」と訓示しました。

### ◆被表彰者 (敬称略)

- 〈千葉県知事表彰〉  
▶功労章=片岡隆  
▶精勤章=花澤茂雄、土屋孝男、鬼嶋清隆、中村光延、飯田義治、大澤芳浩、増村弘貴
- 〈千葉県防災危機管理部長表彰〉  
伊藤佳正、齊藤育、鈴木光夫、樺誠、河野孝幸、新妻美保
- 〈千葉県消防協会会長表彰〉  
▶功労章=加藤源一  
▶精勤章=日暮也人、中村健司、三枝利光、内山文伸

### 〈千葉県消防協会山武支部長表彰〉

- ▶功労章=長崎直人、内山征則  
▶精勤章=四之宮正明、齋藤友康、古川誠

### 〈市長表彰〉

- 糸日谷幸宏、三木裕介、内山貴文、小西一裕、齋藤智哉、石田光伸、木村誠一、山田敏之

### 〈団長表彰〉

- 内山寛光、添田虎太郎、白井亮太郎、笠井翔、山下悟史、高野祐二、浅倉大介、佐久間啓輔、吉田公一、若菜一義、垣巢淳一、及川峻幸

### 〈内助の功感謝状〉

- 田邊真理子様 (第1分団分団長夫人)

### 〈消防協力者感謝状〉

- 井上侑紀様、坂元俊郎様、丸島仲秋様

### 〈令和6年度退団者感謝状〉

- 野口裕之様 他16人

### 〈無火災表彰〉

- 第4分団第3班

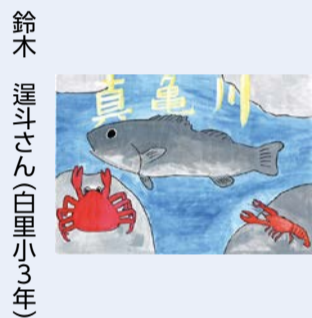


## 令和7年度真亀川をきれいにする 協議会ポスターの入賞作品

真亀川をきれいにする協議会にて環境啓発目的としてポスターを募集したところ、次の方々が入賞されました。

### ◆小学生低学年の部

#### 〈優良賞〉



鈴木 暉斗さん(白里小3年)

#### 〈優良賞〉



板倉 楓菜さん(白里小3年)

### ◆小学生高学年の部

#### 〈優良賞〉



鈴木 蓮さん(白里小4年)

## 子どもたちに 絵本を寄贈

12月3日、市内在住の絵本作家である関屋敏隆様から、絵本「ぼくらは知床探検隊」を寄贈いただきました。いただいた絵本は、市内図書室へ6冊、幼稚園・小学校へ18冊配布されました。

子どもたちが読書に親しみ、豊かな感性を育む機会となるよう、大切に活用させていただきます。



## JKJO全日本ジュニア 空手道選手権大会で入賞

文部科学大臣杯第19回JKJO全日本ジュニア空手道選手権大会で3位に入賞した野老太一さんが、金坂市長に喜びの声を届けてくれました。



## 休日当番医 ●休日当番医テレホンサービス

☎0475(50)2531

▶受付時間  
午前=9時～11時30分 午後=13時～16時30分  
※都合により当番医が変更になる場合もあります。また、専門以外のときは診療できない場合があります。  
※受診の前に必ず医療機関にお電話ください。

月日	医療機関名	
2/1(日)	うじはらクリニック(大網白里市) ☎0475(73)3320	成東しおさいクリニック(山武市) ☎0475(71)3700
2/8(日)	とうがね中央糖尿病腎臓クリニック(東金市) ☎0475(54)2421	さんむ内科・糖尿病クリニック(山武市) ☎0475(88)1491
2/11(水)	高橋医院(九十九里町) ☎0475(76)3101	明海クリニック(山武市) ☎0475(80)5355
2/15(日)	不動堂クリニック(九十九里町) ☎0475(76)7737	岩崎医院(山武市) ☎0479(86)2217
2/22(日)	ますほ内科クリニック(大網白里市) ☎0475(70)8800	松尾クリニック(山武市) ☎0479(86)6482
2/23(月)	斉藤クリニック(東金市) ☎0475(53)1110	あきば伝統医学クリニック(山武市) ☎0475(86)3711

※電話番号をご確認の上、問い合わせください。  
●山武都市急病診療所(東金市) ☎0475(50)2511(受付時間20時～21時45分)  
●時間外の受診(消防本部指令課) ☎0475(55)0119

## おすすめ料理



## ●冷凍野菜で簡単豚汁●

## 和野菜の豚汁

(1人分の栄養価: 104kcal、食塩相当量1.2g)

時短のできる豚汁です。冷凍野菜はご家庭の野菜ストックとしても便利です。

- 材料 (4人分)  
冷凍和風野菜ミックス…280g  
水……………500ml  
だしパック……………1パック  
豚薄切り肉……………120g  
みそ……………大さじ2  
七味唐辛子……………お好みで

### ●作り方

- ①豚肉をひと口大に切る。
- ②鍋に水とだしパックを入れて煮立たせる。
- ③冷凍和風野菜ミックスと豚肉、みそを加え5～6分煮る。

お椀に盛り付け、お好みで七味唐辛子をふる。



▲食生活改善会のおすすめレシピ