

## 自転車にも交通反則通告制度 (青切符)が導入されます

令和8年4月1日(水)から、道路交通法の一部を改正する法律が施行され、自転車などの軽車両の交通違反に対して「交通反則通告制度」が導入されます。

この交通反則通告制度、いわゆる「青切符」とは、比較的小さい交通違反に対し、違反者が反則金を納付すれば刑事罰に科されない制度のことで、現在は自動車、自動二輪車、原動機付自転車対象です。

自転車の青切符制度は、16歳以上が対象となり、違反行為に対して反則金が定められています。

また、16歳未満も警察官から指導や警告を受ける場合があります。14歳以上には、一定の危険な行為を3年以内に2回以上行くと、自転車運転者講習の受講が義務付けられます。

安全対策課生活安全班

☎(70) 0387

## 主な反則行為と反則金の額 (単位: 円)

反則行為の種類	反則金の額
携帯電話使用等 (保持)	12,000
信号無視	6,000
車道の右側通行	
踏切不停止等	
横断歩行者等妨害等	
法定横断等禁止違反	5,000
指定場所一時不停止等	
無灯火	
イヤホン運転・傘さし運転	
二人乗り	3,000
並進	

## 全国瞬時警報システム(Jアラート)の伝達訓練を実施します

地震・津波や武力攻撃などの発生時に備え、緊急情報を国から人工衛星などを通じて瞬時に伝える、全国瞬時警報システム(Jアラート)を用いた訓練を実施します。

防災行政無線および戸別受信機から、最大音量で一斉に

放送されますので、災害と間違えないようご注意ください。

安全対策課消防防災班

☎(70) 0303

## 防災井戸の設置状況

災害時の生活用水を確保するため、市では、災害時にトイレなどで使用する生活用水として防災井戸を避難場所などに設置しています。

### ▶利用上の注意事項

- ・防災井戸は、災害時の利用に限ります。
- ・飲み水としての利用はできません。
- ・利用の際は、管理者の指示に従ってください。
- ・いたずらなどして壊さないでください。

安全対策課消防防災班 ☎(70) 0303

### ●防災井戸設置箇所一覧

No.	避難場所名称	所在地
1	瑞穂小学校	永田1055
2	瑞穂幼稚園	永田1117
3	大網中学校	金谷郷275
4	旧大網小	大網416
5	中央公民館	大網121-2
6	大網東小学校	富田32-2
7	青少年研修センター(柔剣道場)	上貝塚71-1
8	増穂中学校	北飯塚200-1
9	増穂小学校	北飯塚281
10	増穂北小学校	上貝塚317
11	増穂保育所	上貝塚337
12	増穂幼稚園	南飯塚299-1
13	白里中学校	細草1385-1
14	白里小学校	南今泉3349
15	旧白里幼稚園	南今泉3344
16	白里公民館	南今泉1088-1
17	中部コミュニティセンター	柿餅26-1
18	農村ふれあいセンター	金谷郷1356-2
19	季美の森小学校	季美の森南一丁目28
20	大網白里アリーナ	上貝塚160
21	諏訪神社(北今泉)	北今泉2076
22	津波避難タワー	四天木甲2982-1
23	要行寺(四天木)	四天木甲1342
24	しらさとこども園	南今泉637
25	市運動広場	南飯塚477-1
26	南四天木築山	四天木980

2/27日金  
まで!

## 自転車乗車用ヘルメット購入費補助金

- ▶対象ヘルメット=次の要件をすべて満たすもの
- ・令和7年4月1日以降に購入した新品のもの
- ・別表の安全基準の認証を受けている自転車乗車用のもの
- ・他の自治体から補助金などの給付を受けていないもの

### ▶補助対象

- ・購入日から申請する日までの期間、本市に住民登録があること
- ・市税を滞納していないこと

### ▶補助上限額=2千円(購入費用の2分の1)

※送料、装飾品代などを除く。

※1人につき1個、1回限り。

### ▶申込方法

必要書類を安全対策課、白里出張所へ提出

### ▶必要書類

- ・交付申請書兼請求書
- ・領収書、レシート

- ・安全認証の確認ができるもの
- ・補助金の受取口座番号がわかるもの

### ▶申込締切=2月27日(金)

※令和8年3月中に購入したものは対象外。

※予算額に達し次第、締め切り。

安全対策課生活安全班

☎(70) 0387



▶補助金の詳細

	SGマーク (一般財団法人製品安全協会の安全認証)
	JCFマーク (公益財団法人日本自転車競技連盟の安全認証)
	JCF推奨マーク (同上)
	CEマーク (欧州連合の欧州委員会の安全認証)
	GSマーク (ドイツ製品安全法の安全認証)
	CPSCマーク (米国消費者製品安全委員会の安全認証)

※ CE マーク=自転車用の規格「EN1078」に限る。

※ CPSC マーク=自転車用の規格「CPSC1203」に限る。

## 安全安心コーナー

東金警察署生活安全課 ☎(54) 0110

### すぐに始めよう! 自動車盗難防止対策

近年、全国規模で自動車の盗難が相次いでおり、県内でも令和7年の盗難認知件数は500件を超えるなど、多くの方が被害に遭われています。

### ◇盗難を防ぐには?

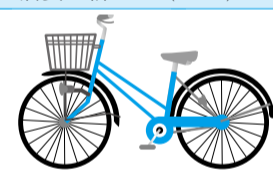
#### 〈複数の盗難防止対策を講じましょう〉

タイヤロック、ハンドルロックや駐車場に防犯カメラを設置するなど複数の盗難防止対策で大切な愛車を守りましょう。

#### 〈CANインバーダーによる盗難に注意しましょう〉

この手口は、犯人が車両の左前部を破壊して専用装置を車に接続、電子制御システムにアクセスし盗難を行うものです。

専用装置の接続を防ぐため、車の左側に犯人の作業スペースを空けないような駐車を心がけましょう。



自動車の防犯対策▲  
(千葉県警察ホームページ)



### ●2月 移動交番開設予定 大網白里市内

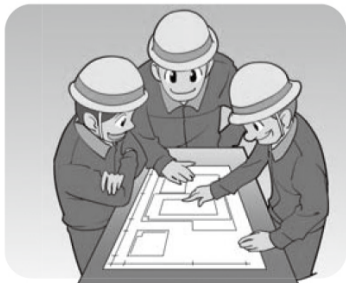
開設場所	開設予定日	開設時間
大網白里市役所	2日(月)	10時~11時30分
国保大網病院	3日(火)	10時~11時30分
みどりが丘自治会館	5日(木)	14時~15時
主婦の店大網店	6日(金)	14時~15時
イオン大網白里店	9日(月)	14時~15時
セブンイレブン大網白里季美の森店	16日(月)	14時~15時
農村環境改善センター	17日(火)	10時~11時30分
DCM大網永田店	17日(火)	14時~15時

## ガス管損傷事故防止のために

●工事を行う際は、事前にガス管の位置を確認してください。ガス管の位置が不明な場合は、ガス事業課まで問い合わせください。

●工事は、ガス管の位置や深さを入念に確認してから行ってください。なお、ガス管の近くでは手掘りで、管肌を傷つけないよう慎重に作業を進めてください。

●工事中、不明なガス管が出てきた場合は、ガス管付近の作業を一時中断して、ガス事業課までご連絡ください。



市営ガスは、  
**家計にも環境にも  
やさしい県産天然ガス**  
を供給しています。  
(供給しているガス種は12Aです。)

ガス事業課保安班 ☎(72) 1131

## 「電気・ガス料金負担軽減支援事業」による市営ガス料金の値引き

国の「強い経済」を実現する総合経済対策に基づく「電気・ガス料金負担軽減支援事業」による市営ガス料金の値引きを次のとおり行います。

### ▶対象=市営ガスを契約している方

(年間契約量が1千万㎡未満のご家庭や企業など)

※手続き不要。

▶期間=令和8年2月~4月検針分(1月~3月使用分)

▶値引き単価=1㎡当たり18円(税込み)

※4月検針分(3月使用分)のみ1㎡当たり6円(税込み)となります。

ガス事業課業務班 ☎(72) 1131



経済産業省資源エネルギー庁  
特設サイト

